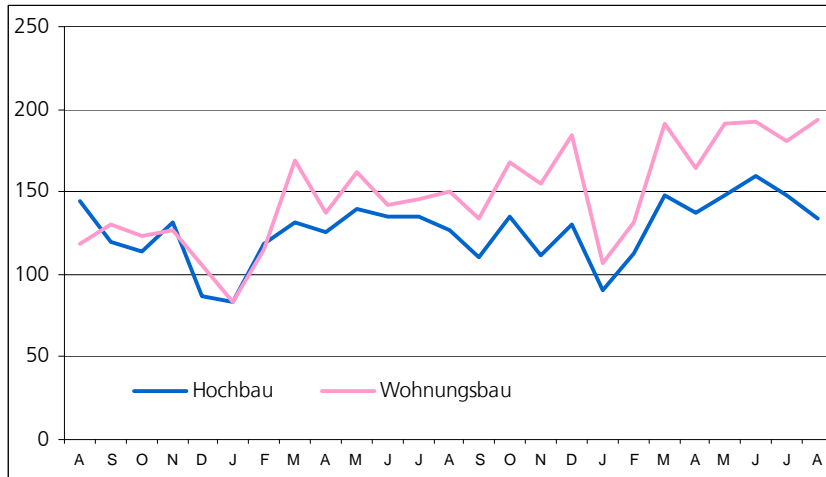
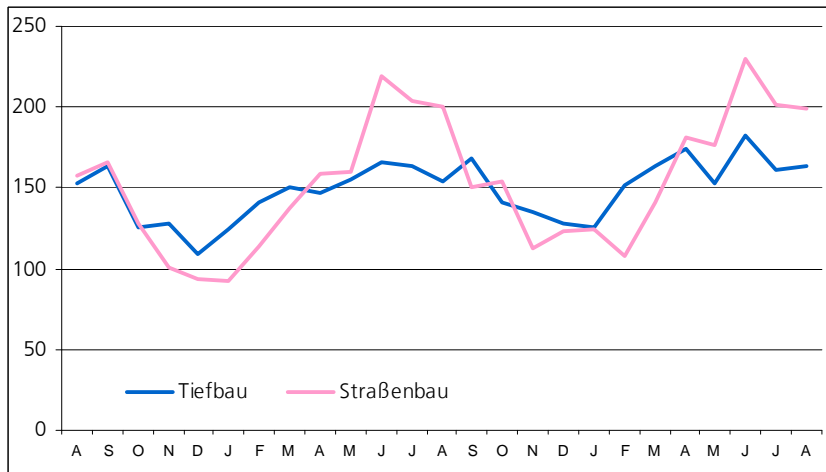


Auftragseingang im Bauhauptgewerbe August 2011 bis August 2013 (Auftragseingangsindex 2005 = 100)

Hochbau



Tiefbau



E II 1 - m 08 / 2013
E III 1

Baugewerbe im August 2013

Bauhauptgewerbe / Ausbaugewerbe



Niedersachsen

1. Mehrjährige Entwicklung im Bauhauptgewerbe 2005 - Berichtsmonat August 2013¹⁾

Monat	Tätige Personen	Geleistete Arbeitsstunden	Bruttoentgelte	Baugewerbl. Umsatz ⁴⁾	Gesamtumsatz ⁴⁾
	Anzahl	1 000			
2005 Durchschnitt	71 144	6 881	159 521	634 017	641 288
2006 Durchschnitt	71 546	7 242	162 474	716 427	723 768
2007 Durchschnitt	73 745	7 458	169 198	697 172	704 428
2008 Durchschnitt	72 687	7 400	171 558	757 012	764 595
2009 Durchschnitt	73 484	7 201	170 740	723 255	729 327
2010 Durchschnitt	75 635	7 181	172 265	757 940	765 141
2011 Durchschnitt	78 862	8 179	189 505	860 222	866 547
2012 Januar	76 274	5 585	165 079	458 037	461 262
Februar	76 002	5 031	144 845	494 365	498 494
März	79 575	8 425	181 938	723 890	729 992
April	80 316	8 097	193 522	778 601	783 263
Mai	80 383	8 760	202 300	882 477	888 822
Juni	80 568	9 082	202 787	968 718	975 064
Juli	80 820	9 102	205 241	1 024 245	1 030 533
August	82 246	8 803	214 765	1 019 821	1 025 507
September	81 633	8 756	195 183	1 005 039	1 011 315
Oktober	80 359	9 278	208 169	1 045 229	1 051 246
November	80 049	9 158	240 884	1 126 479	1 132 876
Dezember	79 221	5 513	180 679	953 509	959 200
2013 Januar	77 601	4 528	160 206	403 142	406 629
Februar	77 163	5 309	149 071	500 251	504 265
März	77 321	5 725	155 619	582 957	588 077
April	78 198	8 885	196 248	784 382	789 698
Mai	78 278	8 313	203 685	841 809	848 299
Juni	79 287	8 685	198 732	931 584	938 484
Juli	79 888	8 938	215 612	1 038 459	1 045 887
August	80 881	9 172	208 130	1 051 562	1 058 323

2.1 Bauhauptgewerbe im August 2013¹⁾

Merkmal	Maßeinheit	Juli	August	Veränderung in %		Januar - August ⁵⁾		Veränderung in %
				August 2013 gegenüber August 12	Juli 13	2012	2013	
Gesamtzahl der tätigen Personen im Baugewerbe	Anzahl	79 888	80 881	- 1,7	+ 1,2	79 523	78 577	- 1,2
Bruttoentgelte²⁾	1 000 €	215 612	208 130	- 3,1	- 3,5	1 510 477	1 487 303	- 1,5
Geleistete Arbeitsstunden								
Wohnungsbau	1 000	3 652	3 874	+ 9,1	+ 6,1	26 188	24 791	- 5,3
Gewerbl. u. ind. Bau ³⁾	1 000	2 904	2 898	- 1,3	- 0,2	20 949	19 924	- 4,9
Hochbau	1 000	1 451	1 476	- 1,5	+ 1,7	10 873	10 335	- 4,9
Tiefbau	1 000	1 453	1 422	- 1,0	- 2,1	10 076	9 589	- 4,8
Öffentl. u. Verkehrsbau	1 000	2 382	2 400	+ 3,5	+ 0,8	15 748	14 840	- 5,8
Hochbau	1 000	405	375	- 2,6	- 7,4	2 907	2 625	- 9,7
Straßenbau	1 000	1 105	1 128	+ 2,4	+ 2,1	7 321	6 753	- 7,8
Sonstiger Tiefbau	1 000	872	897	+ 7,9	+ 2,9	5 520	5 462	- 1,1
Insgesamt	1 000	8 938	9 172	+ 4,2	+ 2,6	62 885	59 555	- 5,3
Arbeitstage	Anzahl	23	22	-	-	170	168	-
Baugewerblicher Umsatz⁴⁾								
Wohnungsbau	1 000 €	354 295	363 061	+ 8,6	+ 2,5	2 247 004	2 172 825	- 3,3
Gewerbl. u. ind. Bau ³⁾	1 000 €	367 977	363 568	- 2,3	- 1,2	2 348 270	2 281 504	- 2,8
Hochbau	1 000 €	204 096	201 193	- 1,8	- 1,4	1 314 146	1 271 724	- 3,2
Tiefbau	1 000 €	163 881	162 375	- 2,9	- 0,9	1 034 124	1 009 780	- 2,4
Öffentl. u. Verkehrsbau	1 000 €	316 187	324 933	+ 3,7	+ 2,8	1 754 880	1 679 817	- 4,3
Hochbau	1 000 €	54 676	51 171	+ 13,3	- 6,4	294 832	307 922	+ 4,4
Straßenbau	1 000 €	157 397	159 838	- 0,4	+ 1,6	835 097	779 416	- 6,7
Sonstiger Tiefbau	1 000 €	104 114	113 924	+ 5,7	+ 9,4	624 951	592 479	- 5,2
Insgesamt	1 000 €	1 038 459	1 051 562	+ 3,1	+ 1,3	6 350 154	6 134 146	- 3,4
Sonstiger Umsatz ⁶⁾	1 000 €	7 428	6 761	+ 18,9	- 9,0	42 783	45 516	+ 6,4

1) Hochgerechnete Ergebnisse der Betriebe von Unternehmen mit 20 und mehr tätigen Personen anhand der Ergänzungserhebung im Bauhauptgewerbe. - 2) Einschl. Entgelt für Poliere, Schachtmeister und Meister. - 3) Einschl. landw. Bau, Bahn/Post. - 4) Ohne Umsatzsteuer. - 5) Anzahl der tätigen Personen im Monatsdurchschnitt. -

6) Umsatz aus sonstigen eig. Erzeugnissen und aus industr./handw. Dienstleistungen sowie aus Handelsware und aus sonst. nicht industr./nicht handwerkli. Tätigkeiten

2.2 Auftragseingang im Bauhauptgewerbe¹⁾

- Wertindex 2005 = 100 -

Art der Bauten und Auftraggeber	Durchschnitt	April	Mai	Juni	Juli	August	Veränderung in % August 2013 gegenüber	
	2012	2013					August 12	Juli 13
Bauhauptgewerbe insgesamt	135,3	155,2	150,4	171,1	154,1	148,1	+ 6,0	- 3,9
Hochbau insgesamt	123,5	136,9	147,8	159,8	147,3	133,2	+ 5,4	- 9,6
Wohnungsbau	145,6	164,3	191,4	192,7	180,4	193,1	+ 28,3	+ 7,1
Gewerbl. und industrieller Hochbau einschl. landwirtschaftl. Bau, Bahn und Post	108,9	122,2	115,6	145,2	130,4	105,7	+ 8,5	- 19,0
Bauten für öffentl. Auftrag- geber und Organisationen ohne Erwerbszweck	131,7	129,8	181,8	134,6	134,1	93,0	- 54,1	- 30,7
Tiefbau insgesamt	147,7	174,4	153,0	182,9	161,2	163,7	+ 6,5	+ 1,6
Straßenbau	152,1	181,6	176,2	230,1	200,9	198,9	- 1,0	- 1,0
Gewerbl. und industrieller Tiefbau, einschl. Bahn und Post	147,3	182,9	143,1	176,7	146,0	157,2	+ 14,7	+ 7,7
Bauten für öffentl. Auftrag- geber und Organisationen ohne Erwerbszweck	143,0	152,2	140,3	135,1	136,5	130,9	+ 7,2	- 4,1

2.3 Auftragsbestand im Bauhauptgewerbe¹⁾

- Wertindex 2005 = 100 -

Art der Bauten und Auftraggeber	Durchschnitt	Ende					Veränderung in % 2. Vierteljahr 2013 gegenüber	
		2. Vierteljahr	3. Vierteljahr	4. Vierteljahr	1. Vierteljahr	2. Vierteljahr	2. Vierteljahr	1. Vierteljahr
	2012	2012			2013		2012	2013
Bauhauptgewerbe insgesamt	151,0	159,6	155,4	143,5	180,3	191,9	+ 20,2	+ 6,4
Hochbau insgesamt	122,4	128,8	121,2	122,8	138,0	150,7	+ 17,0	+ 9,2
Wohnungsbau	139,6	141,7	130,0	153,7	162,4	176,7	+ 24,7	+ 8,8
Gewerbl. und industrieller Hochbau einschl. landwirtschaftl. Bau, Bahn und Post	105,4	116,3	106,6	100,5	114,6	125,3	+ 7,7	+ 9,3
Bauten für öffentl. Auftrag- geber und Organisationen ohne Erwerbszweck	166,3	160,3	170,4	163,2	196,5	215,3	+ 34,3	+ 9,6
Tiefbau insgesamt	182,4	193,4	193,0	166,2	226,6	237,0	+ 22,5	+ 4,6
Straßenbau	154,2	166,9	168,0	143,8	195,1	227,0	+ 36,0	+ 16,4
Gewerbl. und industrieller Tiefbau, einschl. Bahn und Post	273,0	285,5	287,7	249,4	310,9	310,7	+ 8,8	- 0,1
Bauten für öffentl. Auftrag- geber und Organisationen ohne Erwerbszweck	115,4	123,4	118,7	101,3	169,3	170,3	+ 37,9	+ 0,6

¹⁾ Betriebe von Unternehmen mit 20 und mehr tätigen Personen.

Ausbaugewerbe im 2. Vierteljahr 2013¹⁾

3.1 Betriebe, tätige Personen, geleistete Arbeitsstunden, Bruttoentgelte und Umsätze

Merkmal	Durchschnitt	2. Vierteljahr	3. Vierteljahr	4. Vierteljahr	1. Vierteljahr	2. Vierteljahr	2. Vierteljahr 2013 gegenüber	
							2. Vierteljahr 2012	1. Vierteljahr 2013
		2012			2013			
Betriebe am Ende des Vierteljahres	850	851	844	846	866	862	+ 1,3	- 0,5
Tätige Personen am Ende des Vierteljahres	34 113	34 140	34 507	34 073	34 046	34 650	+ 1,5	+ 1,8
Geleistete Arbeitsstunden in 1 000	11 030	10 886	11 237	11 166	10 351	10 941	+ 0,5	+ 5,7
Bruttoentgelte in 1 000 €	245 298	244 727	242 274	261 792	232 181	249 765	+ 2,1	+ 7,6
Gesamtumsatz ¹⁾ in 1 000 € davon	958 399	912 318	946 725	1 225 669	687 636	878 767	- 3,7	+ 27,8
Ausbaugewerblicher Umsatz	936 456	892 933	922 151	1 201 090	669 923	859 274	- 3,8	+ 28,3
Sonstiger Umsatz ²⁾	21 944	19 385	24 575	24 579	17 713	19 493	+ 0,6	+ 10,0

1) Ohne Umsatz- (Mehrwert-)steuer.

2) Umsatz aus sonst. eig. Erzeugnissen und aus industr./handwerk. Dienstleistungen sowie aus Handelsware und aus sonst. nichtindustr./nichthandwerk. Tätigkeiten.

3.2 Betriebe, tätige Personen, geleistete Arbeitsstunden, Bruttoentgelte und Umsätze nach ausgewählten Wirtschaftszweigen

WZ Nr.	Wirtschaftszweig	Betriebe	Tätige Personen	Geleistete Arbeitsstunden	Bruttoentgelte	Ausbaugewerb. Umsatz	Gesamtumsatz
		am Ende des Vierteljahres		1 000		1 000 €	
43.21	Elektroinstallation	237	10 338	3 311	75 867	256 600	263 745
43.22	Gas-, Wasser-, Heizungs- sowie Lüftungs- und Klimainstallation	320	12 697	3 834	88 940	331 988	339 739
43.29	Sonstige Bauinstallation	51	2 812	848	27 340	84 790	84 983
43.32	Bautischlerei und -schlosserei	66	2 032	673	13 275	47 804	48 069
43.33	Fußboden-, Fliesen- und Plattenlegerei, Tapeziererei	40	1 184	374	7 622	27 677	29 586
43.34	Malerei und Glaserei	135	5 095	1 729	32 686	97 167	98 953

*) Betriebe von Unternehmen mit 20 und mehr tätigen Personen.

Herausgeber: Landesbetrieb für Statistik und Kommunikationstechnologie Niedersachsen (LSKN)

V.i.S.d.P.: Dr. Christoph Lahmann

Auskünfte: Zentrale Informationsstelle: Tel. 0511 9898 - 1134; Fax 0511 9898 - 4132.

Fachliche Ansprechpartner: Wolfgang Kaiser (Fachgebietsleiter), Tel. 0511 9898 - 3336, E-Mail: wolfgang.kaiser@lskn.niedersachsen.de

Uwe Rode (Teamleiter), Tel. 0511 9898 - 3335, E-Mail: uwe.rode@lskn.niedersachsen.de

Zu beziehen durch: Landesbetrieb für Statistik und Kommunikationstechnologie Niedersachsen (Schriftenvertrieb), Postfach 91 07 64, 30427 Hannover, Tel. 0511 9898 - 3166; Fax 0511 9898 - 4131. E-Mail: vertrieb@lskn.niedersachsen.de; Internet: www.lskn.niedersachsen.de.

Erschienen im Oktober 2013.

© Landesbetrieb für Statistik und Kommunikationstechnologie Niedersachsen, Hannover 2013. Vervielfältigung und Verbreitung, auch auszugsweise, mit Quellenangabe gestattet.