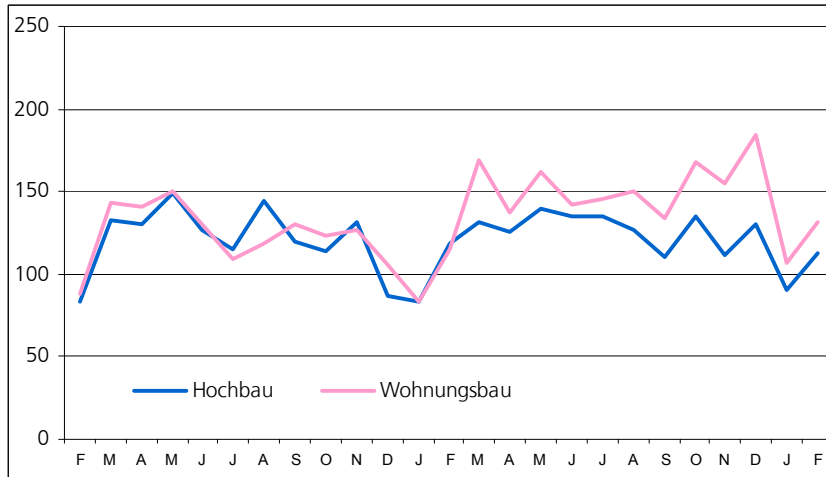
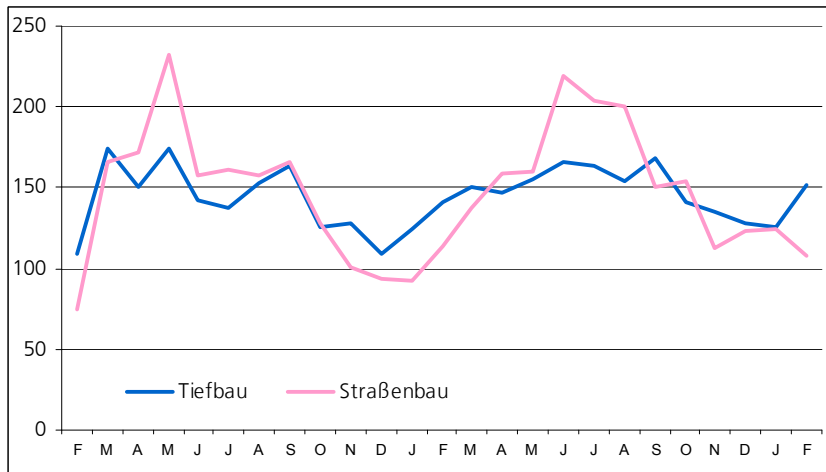


Auftragseingang im Bauhauptgewerbe Februar 2011 bis Februar 2013 (Auftragseingangsindex 2005 = 100)

Hochbau



Tiefbau



E II 1 - m 02 / 2013  
E III 1

## Baugewerbe im Februar 2013

Bauhauptgewerbe / Ausbaugewerbe



**Niedersachsen**

## 1. Mehrjährige Entwicklung im Bauhauptgewerbe 2005 - Berichtsmonat Februar 2013<sup>1)</sup>

Monat	Tätige Personen	Geleistete Arbeitsstunden	Bruttoentgelte	Baugewerbl. Umsatz <sup>4)</sup>	Gesamtumsatz <sup>4)</sup>
	Anzahl	1 000			
2005 Durchschnitt	71 144	6 881	159 521	634 017	641 288
2006 Durchschnitt	71 546	7 242	162 474	716 427	723 768
2007 Durchschnitt	73 745	7 458	169 198	697 172	704 428
2008 Durchschnitt	72 687	7 400	171 558	757 012	764 595
2009 Durchschnitt	73 484	7 201	170 740	723 255	729 327
2010 Durchschnitt	75 635	7 181	172 265	757 940	765 141
2011 Durchschnitt	78 862	8 179	189 505	860 222	866 547
2012 Januar	76 274	5 585	165 079	458 037	461 262
Februar	76 002	5 031	144 845	494 365	498 494
März	79 575	8 425	181 938	723 890	729 992
April	80 316	8 097	193 522	778 601	783 263
Mai	80 383	8 760	202 300	882 477	888 822
Juni	80 568	9 082	202 787	968 718	975 064
Juli	80 820	9 102	205 241	1 024 245	1 030 533
August	82 246	8 803	214 765	1 019 821	1 025 507
September	81 633	8 756	195 183	1 005 039	1 011 315
Oktober	80 359	9 278	208 169	1 045 229	1 051 246
November	80 049	9 158	240 884	1 126 479	1 132 876
Dezember	79 221	5 513	180 679	953 509	959 200
2013 Januar	77 601	4 528	160 206	403 142	406 629
Februar	77 163	5 309	149 071	500 251	504 265

## 2.1 Bauhauptgewerbe im Februar 2013<sup>1)</sup>

Merkmal	Maßeinheit	Januar	Februar	Veränderung in % Februar 2013 gegenüber		Januar - Februar <sup>5)</sup>		Veränderung in %
		2013	2013	Februar 12	Januar 13	2012	2013	
<b>Gesamtzahl der tätigen Personen im Baugewerbe</b>	<b>Anzahl</b>	<b>77 601</b>	<b>77 163</b>	<b>+ 1,5</b>	<b>- 0,6</b>	<b>76 138</b>	<b>77 382</b>	<b>+ 1,6</b>
<b>Bruttoentgelte<sup>2)</sup></b>	<b>1 000 €</b>	<b>160 206</b>	<b>149 071</b>	<b>+ 2,9</b>	<b>- 7,0</b>	<b>309 924</b>	<b>309 277</b>	<b>- 0,2</b>
<b>Geleistete Arbeitsstunden</b>								
Wohnungsbau	1 000	1 896	2 194	- 0,1	+ 15,7	4 581	4 090	- 10,7
Gewerbl. u. ind. Bau <sup>3)</sup>	1 000	1 711	1 966	+ 10,6	+ 14,9	3 739	3 677	- 1,7
Hochbau	1 000	1 003	1 103	+ 11,1	+ 10,0	2 114	2 106	- 0,4
Tiefbau	1 000	708	863	+ 9,9	+ 21,9	1 625	1 571	- 3,3
Öffentl. u. Verkehrsbau	1 000	921	1 149	+ 8,7	+ 24,8	2 296	2 070	- 9,8
Hochbau	1 000	219	258	- 5,8	+ 17,8	584	477	- 18,3
Straßenbau	1 000	363	440	+ 0,7	+ 21,2	944	803	- 14,9
Sonstiger Tiefbau	1 000	339	451	+ 30,3	+ 33,0	768	790	+ 2,9
<b>Insgesamt</b>	<b>1 000</b>	<b>4 528</b>	<b>5 309</b>	<b>+ 5,5</b>	<b>+ 17,2</b>	<b>10 616</b>	<b>9 837</b>	<b>- 7,3</b>
Arbeitstage	Anzahl	22	20	-	-	43	42	-
<b>Baugewerblicher Umsatz<sup>4)</sup></b>								
Wohnungsbau	1 000 €	156 780	185 355	- 3,6	+ 18,2	368 679	342 135	- 7,2
Gewerbl. u. ind. Bau <sup>3)</sup>	1 000 €	161 730	196 381	+ 3,4	+ 21,4	360 974	358 111	- 0,8
Hochbau	1 000 €	95 466	123 898	+ 0,6	+ 29,8	222 790	219 364	- 1,5
Tiefbau	1 000 €	66 264	72 483	+ 8,6	+ 9,4	138 184	138 747	+ 0,4
Öffentl. u. Verkehrsbau	1 000 €	84 632	118 515	+ 5,6	+ 40,0	222 749	203 147	- 8,8
Hochbau	1 000 €	21 024	27 838	- 11,0	+ 32,4	55 854	48 862	- 12,5
Straßenbau	1 000 €	30 684	38 377	+ 8,2	+ 25,1	79 960	69 061	- 13,6
Sonstiger Tiefbau	1 000 €	32 924	52 300	+ 14,9	+ 58,9	86 935	85 224	- 2,0
<b>Insgesamt</b>	<b>1 000 €</b>	<b>403 142</b>	<b>500 251</b>	<b>+ 1,2</b>	<b>+ 24,1</b>	<b>952 402</b>	<b>903 393</b>	<b>- 5,1</b>
Sonstiger Umsatz <sup>6)</sup>	1 000 €	3 487	4 014	- 2,8	+ 15,1	7 354	7 501	+ 2,0

1) Hochgerechnete Ergebnisse der Betriebe von Unternehmen mit 20 und mehr tätigen Personen anhand der Ergänzungserhebung im Bauhauptgewerbe. - 2) Einschl. Entgelt für Poliere, Schachtmeister und Meister. - 3) Einschl. landw. Bau, Bahn/Post. - 4) Ohne Umsatzsteuer. - 5) Anzahl der tätigen Personen im Monatsdurchschnitt. -

6) Umsatz aus sonstigen eig. Erzeugnissen und aus industr./ handw. Dienstleistungen sowie aus Handelsware und aus sonst. nicht industr./ nicht handwerkli. Tätigkeiten

## 2.2 Auftragseingang im Bauhauptgewerbe<sup>1)</sup>

- Wertindex 2005 = 100 -

Art der Bauten und Auftraggeber	Durchschnitt	Oktober	November	Dezember	Januar	Februar	Veränderung in % Februar 2013 gegenüber	
	2012	2012			2013		Februar 12	Januar 13
<b>Bauhauptgewerbe insgesamt</b>	<b>135,3</b>	<b>137,8</b>	<b>123,0</b>	<b>129,5</b>	<b>107,9</b>	<b>132,0</b>	<b>+ 2,1</b>	<b>+ 22,3</b>
<b>Hochbau insgesamt</b>	<b>123,5</b>	<b>135,2</b>	<b>111,9</b>	<b>130,6</b>	<b>90,9</b>	<b>113,2</b>	<b>- 4,2</b>	<b>+ 24,6</b>
Wohnungsbau	145,6	167,6	155,4	184,2	106,5	130,9	+ 14,4	+ 22,9
Gewerbl. und industrieller Hochbau einschl. landwirtschaftl. Bau, Bahn und Post	108,9	111,0	80,0	107,8	82,2	99,7	- 17,9	+ 21,3
Bauten für öffentl. Auftrag- geber und Organisationen ohne Erwerbszweck	131,7	162,1	144,5	84,9	88,4	129,1	+ 14,2	+ 46,1
<b>Tiefbau insgesamt</b>	<b>147,7</b>	<b>140,5</b>	<b>134,5</b>	<b>128,3</b>	<b>125,8</b>	<b>151,6</b>	<b>+ 7,7</b>	<b>+ 20,5</b>
Straßenbau	152,1	153,6	112,6	122,7	124,0	107,9	- 4,8	- 13,0
Gewerbl. und industrieller Tiefbau, einschl. Bahn und Post	147,3	133,6	129,3	125,8	116,4	198,3	+ 16,2	+ 70,4
Bauten für öffentl. Auftrag- geber und Organisationen ohne Erwerbszweck	143,0	135,4	169,7	138,9	142,8	131,2	+ 3,4	- 8,1

## 2.3 Auftragsbestand im Bauhauptgewerbe<sup>1)</sup>

- Wertindex 2005 = 100 -

Art der Bauten und Auftraggeber	Durchschnitt	Ende					Veränderung in % 4. Vierteljahr 2012 gegenüber	
		4. Vierteljahr	1. Vierteljahr	2. Vierteljahr	3. Vierteljahr	4. Vierteljahr	4. Vierteljahr 2011	3. Vierteljahr 2012
	2011	2011	2012					
<b>Bauhauptgewerbe insgesamt</b>	<b>145,9</b>	<b>129,5</b>	<b>145,6</b>	<b>159,6</b>	<b>155,4</b>	<b>143,5</b>	<b>+ 10,8</b>	<b>- 7,7</b>
<b>Hochbau insgesamt</b>	<b>114,7</b>	<b>108,2</b>	<b>116,9</b>	<b>128,8</b>	<b>121,2</b>	<b>122,8</b>	<b>+ 13,4</b>	<b>+ 1,3</b>
Wohnungsbau	128,3	119,1	133,2	141,7	130,0	153,7	+ 29,0	+ 18,2
Gewerbl. und industrieller Hochbau einschl. landwirtschaftl. Bau, Bahn und Post	96,7	94,4	98,0	116,3	106,6	100,5	+ 6,4	- 5,7
Bauten für öffentl. Auftrag- geber und Organisationen ohne Erwerbszweck	170,5	149,9	171,3	160,3	170,4	163,2	+ 8,8	- 4,2
<b>Tiefbau insgesamt</b>	<b>180,0</b>	<b>152,7</b>	<b>177,0</b>	<b>193,4</b>	<b>193,0</b>	<b>166,2</b>	<b>+ 8,8</b>	<b>- 13,9</b>
Straßenbau	142,3	114,7	138,2	166,9	168,0	143,8	+ 25,4	- 14,4
Gewerbl. und industrieller Tiefbau, einschl. Bahn und Post	284,8	251,3	269,6	285,5	287,7	249,4	- 0,8	- 13,3
Bauten für öffentl. Auftrag- geber und Organisationen ohne Erwerbszweck	107,5	86,8	118,1	123,4	118,7	101,3	+ 16,7	- 14,7

<sup>1)</sup> Betriebe von Unternehmen mit 20 und mehr tätigen Personen

## Ausbaugewerbe im 4. Vierteljahr 2012<sup>\*)</sup>

### 3.1 Betriebe, tätige Personen, geleistete Arbeitsstunden, Bruttoentgelte und Umsätze

Merkmal	Durchschnitt	4. Vierteljahr	1. Vierteljahr	2. Vierteljahr	3. Vierteljahr	4. Vierteljahr	4. Vierteljahr 2012 gegenüber	
	2011	2012					4. Vierteljahr 2011	3. Vierteljahr 2012
Betriebe am Ende des Vierteljahres	773	770	859	851	844	846	+ 9,9	+ 0,2
Tätige Personen am Ende des Vierteljahres	31 718	31 877	33 731	34 140	34 507	34 073	+ 6,9	- 1,3
Geleistete Arbeitsstunden in 1 000	10 338	10 443	10 829	10 886	11 237	11 166	+ 6,9	- 0,6
Bruttoentgelte in 1 000 €	225 333	241 266	232 397	244 727	242 274	261 792	+ 8,5	+ 8,1
Gesamtumsatz <sup>1)</sup> in 1 000 € davon	893 399	1 214 403	748 884	912 318	946 725	1 225 669	+ 0,9	+ 29,5
Ausbaugewerblicher Umsatz	871 380	1 191 057	729 650	892 933	922 151	1 201 090	+ 0,8	+ 30,2
Sonstiger Umsatz <sup>2)</sup>	22 018	23 346	19 235	19 385	24 575	24 579	+ 5,3	+ 0,0

1) Ohne Umsatz- (Mehrwert-)steuer.

2) Umsatz aus sonst. eig. Erzeugnissen und aus industr./handwerk. Dienstleistungen sowie aus Handelsware und aus sonst. nichtindustr./nichthandwerk. Tätigkeiten.

### 3.2 Betriebe, tätige Personen, geleistete Arbeitsstunden, Bruttoentgelte und Umsätze nach ausgewählten Wirtschaftszweigen

WZ Nr.	Wirtschaftszweig	Betriebe	Tätige Personen	Geleistete Arbeitsstunden	Bruttoentgelte	Ausbaugewerb. Umsatz	Gesamtumsatz
		am Ende des Vierteljahres		1 000	1 000 €		
43.21	Elektroinstallation	237	10 356	3 481	77 171	352 911	362 338
43.22	Gas-, Wasser-, Heizungs- sowie Lüftungs- und Klimainstallation	310	12 444	3 868	91 906	449 781	459 646
43.29	Sonstige Bauinstallation	51	2 897	933	30 631	164 473	164 705
43.32	Bautischlerei und -schlosserei	63	1 901	647	13 595	61 860	62 123
43.33	Fußboden-, Fliesen- und Plattenlegerei, Tapeziererei	44	1 354	451	9 788	37 011	39 144
43.34	Malerei und Glaserei	127	4 596	1 609	34 343	118 190	120 306

\*) Betriebe von Unternehmen mit 20 und mehr tätigen Personen.

**Herausgeber:** Landesbetrieb für Statistik und Kommunikationstechnologie Niedersachsen (LSKN)

**V.i.S.d.P.:** Dr. Christoph Lahmann

**Auskünfte:** Zentrale Informationsstelle: Tel. 0511 9898 - 1134; Fax 0511 9898 - 4132.

**Fachliche Ansprechpartner:** Wolfgang Kaiser (Fachgebietsleiter), Tel. 0511 9898 - 3336, E-Mail: wolfgang.kaiser@lskn.niedersachsen.de

Uwe Rode (Teamleiter), Tel. 0511 9898 - 3335, E-Mail: uwe.rode@lskn.niedersachsen.de

**Zu beziehen durch:** Landesbetrieb für Statistik und Kommunikationstechnologie Niedersachsen (Schriftenvertrieb), Postfach 91 07 64, 30427 Hannover, Tel. 0511 9898 - 3166; Fax 0511 9898 - 4131. E-Mail: vertrieb@lskn.niedersachsen.de; Internet: www.lskn.niedersachsen.de.

Erschienen im April 2013.

© Landesbetrieb für Statistik und Kommunikationstechnologie Niedersachsen, Hannover 2013. Auszugsweise Vervielfältigung und Verbreitung mit Quellenangabe gestattet.