



---

Q 12 – 3j / 07

## Nichtöffentliche Wasserversorgung und Abwasserentsorgung 2007



**Niedersachsen**

### **Auskünfte:**

Zentrale Informationsstelle    Tel. 0511 9898-1134  
Fax 0511 9898-4132

### **Herausgeber:**

Landesbetrieb für Statistik und Kommunikationstechnologie Niedersachsen (LSKN)

Zu beziehen durch: LSKN - Schriftenvertrieb -  
Postfach 91 07 64, 30427 Hannover  
Dienstgebäude Göttinger Chaussee 76  
Tel. 0511 9898-3166, Fax 0511 9898-4133  
E-Mail: [vertrieb@lskn.niedersachsen.de](mailto:vertrieb@lskn.niedersachsen.de)  
Internet: [www.lskn.niedersachsen.de](http://www.lskn.niedersachsen.de)

Erschienen im März 2010

Titelfoto: BMU / H.-G. Oed

© Landesbetrieb für Statistik und Kommunikationstechnologie Niedersachsen, Hannover 2010.  
Vervielfältigung und Verbreitung, auch auszugsweise, mit Quellenangabe gestattet.

## Inhalt

	Seite
Vorbemerkungen / Fachlich Verantwortliche.....	4
Wasseraufkommen und -ableitung 1975 bis 2007.....	5
Wasser- /Abwasseraufkommen 2007 nach Größenklassen .....	6
Begriffserläuterungen.....	7
Karte der Wassereinzugsgebiete mit Erläuterungen .....	9
Karte der Flussgebiete mit Erläuterungen .....	12
Kreiskarte Niedersachsen.....	13
1.1 Wassergewinnung und -bezug nach Kreisen .....	14
1.2 Wassergewinnung und -bezug nach Wirtschaftszweigen .....	15
1.3 Wassergewinnung und -bezug nach Wassereinzugsgebieten .....	17
1.4 Wassergewinnung und -bezug nach Flussgebieten.....	18
2.1 Verwendung des Wasseraufkommens nach Kreisen .....	19
2.2 Verwendung des Wasseraufkommens nach Wirtschaftszweigen.....	20
3.1 Nutzungsarten nach Kreisen .....	22
3.2 Nutzungsarten nach Wirtschaftsbereichen.....	24
3.3 Nutzungsarten nach Flussgebieten .....	28
4.1 Verbleib des unbehandelten Abwassers nach Kreisen .....	30
4.2 Verbleib des unbehandelten Abwassers nach Wirtschaftsbereichen ....	31
4.3 Verbleib des unbehandelten Abwassers nach Wassereinzugsgebieten	33
4.4 Verbleib des unbehandelten Abwassers nach Flussgebieten.....	34
5.1 Verbleib des behandelten Abwassers nach Kreisen .....	35
5.2 Verbleib des behandelten Abwassers nach Wirtschaftsbereichen .....	36
6.1 Schädlichkeit des unbehandelt in ein Oberflächengewässer bzw. in den Untergrund eingeleiteten Abwassers nach Kreisen .....	38
6.2 Schädlichkeit des unbehandelt in ein Oberflächengewässer bzw. in den Untergrund eingeleiteten Abwassers nach Wirtschafts- bereichen .....	39
7.1 Schädlichkeit des nach Behandlung in ein Oberflächengewässer bzw. in den Untergrund eingeleiteten Abwassers nach Kreisen .....	41
7.2 Schädlichkeit des nach Behandlung in ein Oberflächengewässer bzw. in den Untergrund eingeleiteten Abwassers nach Wirtschafts- bereichen .....	42
8.1 Direkte Entsorgung von Klärschlamm aus betrieblichen Abwasser- behandlungsanlagen mit biologischer Reinigungsstufe nach Kreisen...	44
8.2 Direkte Entsorgung von Klärschlamm aus betrieblichen Abwasser- behandlungsanlagen mit biologischer Reinigungsstufe nach Wirtschaftsbereichen .....	45
9.1 Entsorgte Schlämme aus den chemischen oder chemisch- physikalischen Behandlungsanlagen nach Kreisen .....	47
9.2 Entsorgte Schlämme aus den chemischen oder chemisch- physikalischen Behandlungsanlagen nach Wirtschaftsbereichen.....	48

## Vorbemerkungen

In der vorliegenden Veröffentlichung werden die Ergebnisse der Erhebung der nichtöffentlichen Wasserversorgung und die Abwasserentsorgung für das Jahr 2007 dargestellt. Die Erhebung ist in § 8 des Umweltstatistikgesetzes (UStatG 2005) verankert und wird zukünftig alle 3 Jahre durchgeführt.

Folgende Sachverhalte werden erhoben:

- Gewinnung, Bezug, Abgabe, Verwendung und Abgabe von Wasser
- Kreislauf- und Mehrfachnutzung von Wasser
- Menge und Schädlichkeit des Abwassers
- Menge, Behandlung und Verbleib des Klärschlammes

Die Ergebnisse werden in der Regel folgendermaßen gegliedert:

- nach regionalen Einheiten, d. h. nach Kreisen, Statistischen Regionen (ehemalige Regierungsbezirke bzw. NUTS-II-Regionen) sowie das Land Niedersachsen und
- nach Wirtschaftszweigen (Systematik gemäß WZ 2003)

Einige Tabellen werden zudem nach Wassereinzugsgebieten (WEG gemäß hydrologischer Karte Deutschlands) bzw. Flussgebietseinheiten (FGE, Planungseinheiten der Europäischen Wasserrahmenrichtlinie) angeboten. Grundsätzlich sind alle Tabellen auf Anfrage auch in dieser Gliederung erhältlich.

### Methodik

Befragt werden alle nichtöffentlichen Betriebe, die mehr als 2 000 Kubikmeter Wasser im Jahr 2007 selber gewonnen oder einen Fremdbezug an Wasser von mindes-

tens 10 000 Kubikmeter haben sowie Betriebe, die Wasser oder Abwasser in ein Gewässer einleiten.

Es werden grundsätzlich alle Wirtschaftsbereiche mit Ausnahme der öffentlichen Wasserversorgung und Abwasserentsorgung, für die es eine eigene Erhebung nach § 7 UStatG (2005) gibt, befragt. Die Erhebung der nicht-öffentlichen Wasserversorgung und Abwasserentsorgung umfasst beispielsweise Betriebe aus dem Verarbeitenden Gewerbe (z. B. Papierindustrie, Fahrzeugbau etc.), der Energieversorgung, dem Dienstleistungsgewerbe und dem öffentlichen Sektor.

Eine Sonderrolle nimmt die Landwirtschaft ein. Zur Entlastung der Berichtspflichtigen wurden lediglich die Beregnungsverbände mittels eines verkürzten Bogens zur Bewässerung befragt, die eine Eigengewinnung von Wasser von mindestens 10 000 Kubikmeter Wasser haben. Landwirtschaftliche Betriebe wurden dagegen nicht in die Erhebung einbezogen. Daher ist die Aussagekraft für den Wirtschaftsbereich Landwirtschaft in der Erhebung eingeschränkt.

In den Jahren 1998, 2001 und 2004 wurde eine Erhebung der Wasserversorgung und Abwasserbeseitigung in der Wirtschaft gemäß des Umweltstatistikgesetzes aus 1995 durchgeführt. Diese Daten sind aufgrund der mit dem UStatG 2005 geänderten Methodik mit den Daten für 2007 grundsätzlich nicht mehr vergleichbar. Eine gewisse Vergleichbarkeit ergibt sich jedoch, wenn lediglich die Daten der Wirtschaftsbereiche C + D (Bergbau, Gewinnung von Steinen und Erden sowie Verarbeitendes Gewerbe) aus 2007 mit den Ergebnissen der Erhebung der Wasserversorgung und Abwasserbeseitigung im Bergbau, bei der Gewinnung von Steinen und Erden und im Verarbeitenden Gewerbe gemäß § 7 UStatG (1995) verglichen werden. In der dargestellten Zeitreihe wurde hierauf zurückgegriffen.

### Fachlich Verantwortliche:

Silke Dahl	Fachgebietsleiterin	Tel. 0511 9898-2429
Susanne Friedrichs	Teamleiterin	Tel. 0511 9898-2433

## Wasseraufkommen und -ableitung 1975 bis 2007

Jahr	Be- triebe	Wasser- auf- kommen insgesamt	Eigengewinnung			Fremd- bezug	Ableitung des Abwassers <sup>1)</sup>				
			zu- sammen	davon			in die öffentliche Kanalisation		in ein Oberflächengewässer oder den Untergrund		
				Grund- und Quell- wasser <sup>2)</sup>	Ober- flächen- wasser <sup>3)</sup>		unbe- handelt	be- handelt	unbehandelt		behandelt
									zu- sammen	dar. Kühl- wasser	
Anzahl	1 000 m <sup>3</sup>										
1975	5 549	783 236	687 624	229 180	458 443	95 612	74 438	5 950	448 928	374 647	146 085
1977	4 772	798 141	713 743	208 351	505 393	84 398	58 489	5 061	424 721	375 700	165 590
1979	4 569	795 580	718 286	205 845	512 442	77 293	57 026	2 219	434 602	368 143	62 523
1981	4 778	768 986	688 544	195 139	493 415	80 433	52 768	5 392	413 424	356 877	158 169
1983	4 339	736 179	662 308	205 569	456 739	73 871	45 609	6 588	395 139	335 467	160 450
1987	4 082	630 644	546 528	172 846	373 681	84 115	41 016	16 728	321 463	261 609	127 922
1991	4 181	705 197	611 620	182 252	429 368	93 576	41 520	13 060	389 462	333 395	127 667
1995 <sup>4)</sup>	1 259	628 011	558 016	169 455	388 561	69 994	27 255	13 313	327 557	293 818	130 997
1998	1 104	524 391	456 219	132 761	323 458	68 173	23 332	12 590	269 150	239 535	121 768
2001	1 037	521 084	463 240	130 679	332 561	57 844	23 283	12 393	278 090	249 203	116 332
2004	904	493 539	426 278	104 249	322 029	67 261	24 117	12 519	262 431	227 868	117 064
<b>2007<sup>5)</sup></b>	<b>1 067</b>	<b>3 584 317</b>	<b>3 502 118</b>	<b>152 956</b>	<b>3 349 162</b>	<b>82 199</b>	<b>24 224</b>	<b>14 729</b>	<b>3 231 564</b>	<b>3 211 675</b>	<b>124 281</b>
dar. C+D <sup>6)</sup>	760	493 177	436 881	109 606	327 276	56 296	24 131	14 726	259 040	239 871	123 548

1) ohne ungenutzt abgeleitetes Abwasser

2) ab 1995 einschließlich angereichertes Grundwasser; bis 1991 einschließlich Uferfiltrat

3) Fluss-, Seen- und Talsperrenwasser; ab 1995 einschließlich Uferfiltrat

4) ab 1995 Einschränkung des Berichtskreises auf Betriebe, die ein Wasseraufkommen von mind. 10 000 m<sup>3</sup> pro Jahr haben

5) ab 2007 Ausdehnung des Berichtskreises auf alle Wirtschaftsbereiche, zwischen 1975 und 2004 wurden im Rahmen dieser Erhebung die Wirtschaftsbereiche C+D erhoben (siehe Fußnote 6)

6) Wirtschaftsbereiche C und D = Bergbau, Gewinnung von Steinen und Erden sowie Verarbeitendes Gewerbe; erhoben werden Betriebe, die eine Eigengewinnung von mind. 2 000 m<sup>3</sup> pro Jahr oder einen Fremdbezug von mind. 10 000 m<sup>3</sup> Wasser haben

## Wasser- /Abwasseraufkommen 2007 nach Größenklassen

Betriebe Wasser-/ Abwasser- aufkommen	Wasser-/Abwasseraufkommen von ... m <sup>3</sup> bis ... m <sup>3</sup> (in 1 000 m <sup>3</sup> )								
	insgesamt	unter 10	10 - 50	50 - 100	100 - 300	300 - 500	500 - 1 000	1 000 - 5 000	5 000 und mehr
Betriebe	1 067	79	401	152	250	66	51	47	21
Wasseraufkommen insgesamt <sup>1)</sup>	3 584 317	425	9 935	10 622	43 352	25 474	35 621	112 854	3 346 034
davon									
Eigengewinnung	3 502 118	352	4 371	7 094	32 818	19 572	26 824	88 806	3 322 282
Fremdbezug	82 199	74	5 565	3 528	10 534	5 902	8 797	24 047	23 752
einmalige Wassernutzung	3 092 986	359	8 163	8 835	37 140	19 001	24 473	62 448	2 932 567
Mehrfachnutzung <sup>2)</sup>	47 144	2	440	486	1 797	1 673	4 868	20 547	17 331
Kreislaufnutzung <sup>3)</sup>	405 268	51	959	861	3 206	3 237	5 077	19 835	372 041
Abwasser insgesamt <sup>4)</sup>	3 403 195	124	6 203	4 824	20 044	12 775	19 829	82 723	3 256 671
davon									
Direkteinleitung <sup>5)</sup>	3 231 564	46	859	675	4 741	4 249	8 169	44 381	3 168 443
Weiterleitung <sup>6)</sup>	171 631	79	5 344	4 148	15 303	8 526	11 660	38 342	88 227

1) Enthält Mehrfachzählungen, da der Fremdbezug von anderen Betrieben bereits bei diesen als Wassergewinnung erfasst wird

2) Mehrstufen-, Kaskadennutzung

3) Erstfüllung und Zusatzwasser

4) ohne ungenutzt abgeleitetes Abwasser

5) Direkteinleitung von unbehandeltem Abwasser in ein Oberflächengewässer oder in den Untergrund

6) Weiterleitung in die öffentliche Kanalisation bzw. in öffentl. Abwasserbehandlungsanlagen, in betriebseigene Abwasserbehandlungsanlagen oder an andere Betriebe

## Begriffserläuterungen

### Abwasserbehandlungsanlage

Anlage zur Reinigung von Abwasser. Einbezogen wurden mechanische sowie biologische Anlagen mit bzw. ohne weitergehende Behandlung. Nicht zu Abwasserbehandlungsanlagen im Sinne der Erhebung zählen Rechen- und Siebanlagen, Fettabscheider und Kleinkläranlagen.

### Angereichertes Grundwasser

Angereichertes Grundwasser besteht überwiegend aus planmäßig versickertem Oberflächenwasser, echtem Grundwasser und ggf. Uferfiltrat.

### Biologische Abwasserbehandlung

Entfernung von gelösten Schmutzstoffen, Kolloiden und Schwebstoffen aus Abwasser durch aeroben und /oder anaeroben Abbau, Aufbau neuer Zellsubstanz und Adsorption an Bakterienflocken oder biologischen Rasen, z. B. Belebungsverfahren, Tropfkörperverfahren.

### CSB

Der chemische Sauerstoffbedarf ist die Menge an gelöstem Sauerstoff in mg/l oder g/m<sup>3</sup>, die zur völligen Oxidation der im Wasser enthaltenen organischen Stoffe benötigt wird. Als chemisches Oxidationsmittel wird üblicherweise Kaliumdichromat verwendet. Bei häuslichem Abwasser ist der CSB zweimal höher als der BSB<sub>5</sub> der gleichen untersuchten Wasserprobe. Höhere CSB-Werte geben Hinweise auf schwer abbaubare organische Stoffe im Abwasser.

### Eigengewinnung

Selbstgewonnene Wassermenge, einschließlich eventuell bei der Gewinnung auftretender Wasserverluste sowie ungenutzt abgeleitete Wassermengen und Eigenverbrauch.

### Einwohnergleichwert (EGW)

Umrechnungswert aus dem Vergleich von gewerblichem oder industriellem mit häuslichem Schmutzwasser, bezogen auf den fünftägigen biochemischen Sauerstoffbedarf des Abwassers von 60g/ (Einwohner x Tag).

### Einwohnerwert

Dieser ergibt sich aus der Summe der angeschlossenen Einwohner und dem Einwohnergleichwert.

### Fremdwasser

In die Kanalisation eindringendes Grundwasser, unerlaubt über Fehllanschlüsse eingeleitetes Wasser sowie einem Schmutzwasserkanal zufließendes Oberflächenwasser. Das Fremdwasser beinhaltet kein Regenwasser.

### Gewinnungsanlage

Die Brunnen und/oder Quellen eines Wasserwerks sind, unabhängig von ihrer Anzahl und ihrer technischen Gestaltung, eine Gewinnungsanlage, wenn sie Grundwasser mit gleicher Beschaffenheit aus einem zusammenhängenden Grundwasservorkommen gewinnen.

### Grundwasser

Als Grundwasser gilt das unterirdisch anstehende Wasser, das die Hohlräume der Erdrinde zusammenhängend ausfüllt und nur der Schwere unterliegt, ohne natürlichen Austritt.

### Jahresabwassermenge

Die Jahresabwassermenge setzt sich zusammen aus Schmutzwasser, einschließlich Fremdwasser, sowie Niederschlagswasser.

### Klärschlamm

Klärschlamm besteht aus vom Abwasser abtrennbaren, wasserhaltigen Stoffen, ausgenommen Rechen-, Sieb- und Sandfanggut.

### Kleinkläranlagen

Anlagen zur dezentralen Behandlung des häuslichen und gewerblichen Schmutzwassers aus einzelnen oder mehreren Gebäuden. Diese Anlagen werden nicht im Bestand der öffentlichen Kläranlagen geführt.

### Letztverbraucher

Letztverbraucher sind private Haushalte, gewerbliche Unternehmen und sonstige Abnehmer, mit denen die öffentlichen Wasserversorgungsunternehmen die abgegebenen Wassermengen unmittelbar abrechnen.

### Mischkanalisation

Kanalanlage, in der Regenwasser und Schmutzwasser gemeinsam abgeleitet werden.

## **Phosphatelimination**

Im Wesentlichen basiert die Phosphatelimination auf Fällungsbehandlung oder der biologischen Phosphatentfernung aus dem Abwasser. Die Phosphate werden z. B. mit Aluminiumsulfat, Eisen (III) -Chlorid oder Kalk gefällt. Die Phosphatelimination kann gleichzeitig mit der biologischen Abwasserreinigung in Belebungsanlagen (sog. Simultanfällung), als Vorfällung in der Vorklärung oder in besonderen Fällungs- und Nachklärbecken (dritte Reinigungsstufe) durchgeführt werden.

Grundlage der biologischen Phosphatelimination ist die Fähigkeit bestimmter Bakterienstämme, über das Zellwachstum notwendige Maß hinaus Phosphor aufzunehmen und in Form von Polyphosphaten zu speichern. Die Bakterien nehmen dann vermehrt Phosphor auf, wenn sie einen schnellen Wechsel von anaeroben und aeroben Zuständen ausgesetzt werden.

## **Quellwasser**

Quellwasser ist der örtlich begrenzte natürliche Grundwasseraustritt, auch nach künstlicher Fassung, allerdings ohne Überlaufwasser.

## **Sammelkanalisation**

Leitungssysteme, die ausschließlich dazu bestimmt sind, Abwasser (ggf. Regenwasser) zu sammeln und in ein Gewässer oder in den Untergrund abzuleiten bzw. in eine Kläranlage weiterzuleiten.

## **Schmutzwasseraufkommen**

Das Schmutzwasser ist die Gesamtmenge des durch häuslichen Gebrauch veränderten abfließenden Wassers, in der jeweiligen regionalen Einheit angefallenen und in der öffentlichen Kanalisation gesammelten Abwassers.

## **Trennkanalisation**

Kanalanlage, in der Regenwasser und Schmutzwasser getrennt gesammelt und abgeleitet werden.

## **Trockenmasse**

Trockenmasse ist die enthaltene Masse nach einem Trocknungsverfahren.

## **Uferfiltrat**

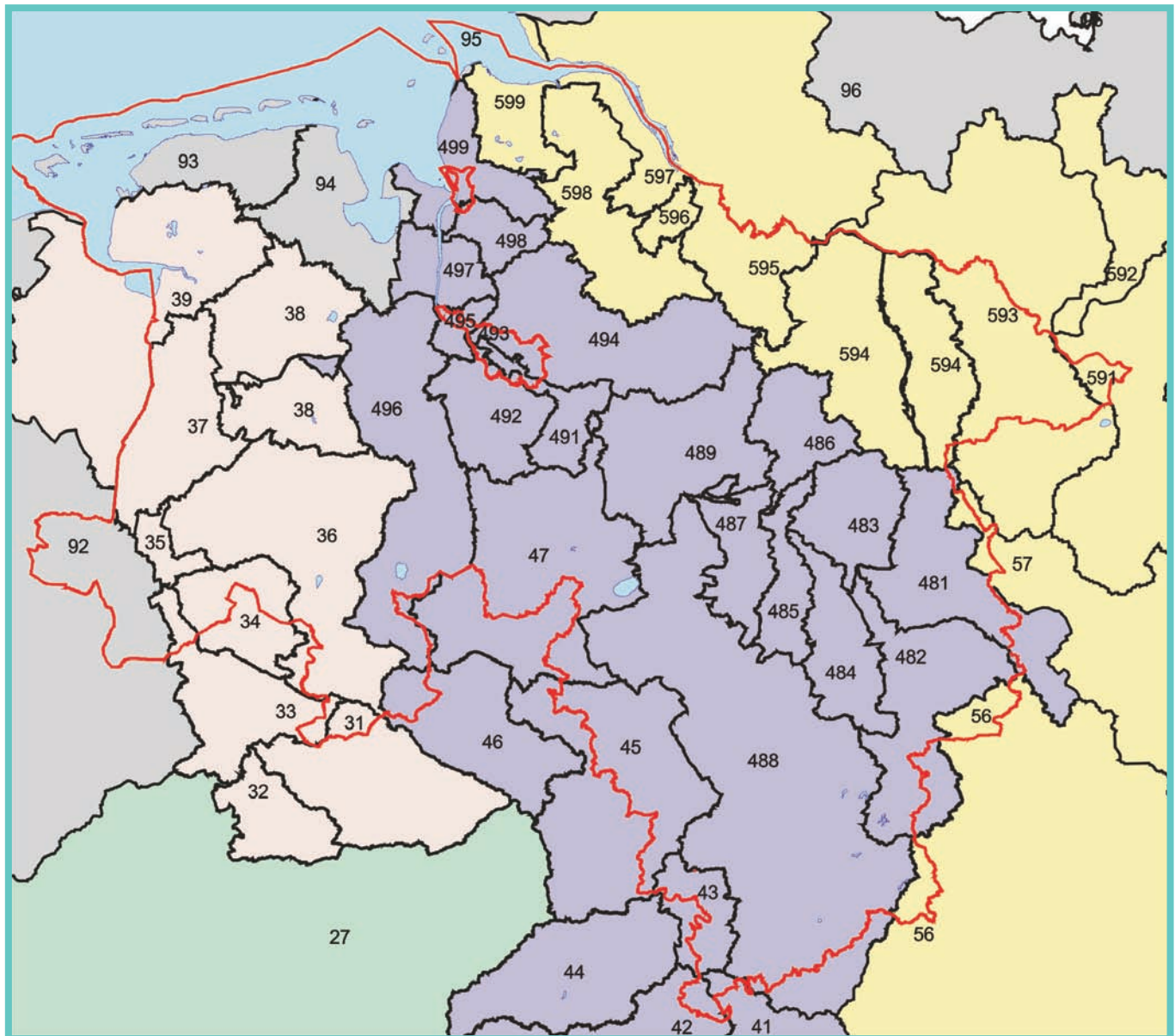
Uferfiltrat ist Wasser, das den Wassergewinnungsanlagen durch das Ufer eines Flusses oder Sees im Untergrund nach Bodenpassage zusickert und sich mit dem anstehenden Grundwasser vermischt, es wird in seiner Beschaffenheit wesentlich von der des Oberflächenwassers bestimmt.

## **Wasserabgabe**

Abgabe an Letztverbraucher und Abgabe zur Weiterverteilung an andere Wasserversorgungsunternehmen und sonstige Verteiler. Bei der Wasserabgabe zur Weiterverteilung ist die Wasserabgabe von Wasserverbänden und Genossenschaften an die Mitgliedsgemeinden einzubeziehen, sofern letztere die Wasserabrechnung mit dem Letztverbraucher selbst vornehmen.



Wassereinzugsgebiete  
in Niedersachsen



- |                   |              |       |
|-------------------|--------------|-------|
| Landesgrenze      | Stromgebiete | Weser |
| Gewässer          | Rhein        | Elbe  |
| Teilinzugsgebiete | Ems          | Küste |

Quelle: Niedersächsisches Landesamt für Ökologie

## Wassereinzugsgebiete (WEG) in Niedersachsen

Gebiets- kennzahl	Gebietsbezeichnung	Gebiets- kennzahl	Gebietsbezeichnung
	<b>Stromgebiet der Ems</b>	491	Weser zwischen der Aller und der Ochtum
		492	Gebiet der Ochtum
31	Ems von der Hessel (einschl.) bis zur Bever (einschl.) in Niedersachsen	493	Weser zwischen der Ochtum und der Lesum (in Bremen)
		494	Gebiet der Lesum
33	Ems von der Glane (einschl.) bis zum Dortmund-Ems-Kanal (einschl.) in Niedersachsen	495	Weser zwischen der Lesum und der Hunte
		496	Gebiet der Hunte
34	Gebiet der Großen Aa	497	Weser zwischen der Hunte und der Geeste
35	Ems zwischen der Großen Aa und der Hase	498	Gebiet der Lune
36	Gebiet der Hase	499	Weser von der Geeste (einschl.) bis zur Mündung in die Nordsee
37	Ems zwischen der Hase und der Leda		
38	Gebiet der Leda		
39	Ems von der Leda bis zum Larrelter- und Wybelsumer Polder (einschl.)		<b>Niedersächsisches Elbegebiet</b>
	<b>Stromgebiet der Weser</b>	59	Elbegebiet von der Seege (einschl.) bis zur Nordsee
		591	Elbegebiet von der Seege (einschl.) bis zur Jeetzel
		592	Gebiet der Jeetzel
41	Gebiet der Werra in Niedersachsen	593	Gebiet des Kateminer Mühlenbaches
42	Gebiet der Fulda in Niedersachsen	594	Gebiet der Illmenau
43	Weser von der Vereinigung der Werra und der Fulda bis zur Diemel	595	Elbegebiet von der Wetteren (einschl.) bis zur Lühe
		596	Gebiet der Lühe
45	Weser zwischen der Diemel und der Werre	597	Elbegebiet zwischen der Lühe und der Oste
46	Gebiet der Werre in Niedersachsen	598	Gebiet der Oste
47	Weser von der Aue (einschl.) bis zur Aller in Niedersachsen	599	Elbegebiet vom Hadelner Kanal (einschl.) bis zur Döser Wetteren (einschl.)
48	Gebiet der Aller		
481	Aller von der Quelle bis zur Oker	56	Saalegebiet in Niedersachsen
482	Gebiet der Oker	57	Gebiet der Ohre in Niedersachsen
483	Aller zwischen der Oker und der Fuhse	92	Gebiet der Vechte in Niedersachsen
484	Gebiet der Fuhse	93	Gebiet der Küstenflüsse zwischen Weser und Ems vom Altharlinger Sieltief mit Neuharlinger Siel (einschl.) bis zum Greetsiel mit Altensieltief (einschl.) und das Gebiet der niedersächsischen Watt- und Seeflächen von der Insel Borkum (einschl.) bis zur Insel Langeoog (einschl.)
485	Aller zwischen der Fuhse und der Örtze		
486	Gebiet der Örtze		
487	Aller zwischen der Örtze und der Leine		
488	Gebiet der Leine		
489	Aller zwischen der Leine und der Mündung in die Weser		
		94	Gebiet der Küstenflüsse zwischen Weser und Ems vom Eckwarder Sieltief (einschl.) bis zum Wittmunder Tief mit Harlesiel (einschl.) und das Gebiet der niedersächsischen Watt- und Seeflächen von der Insel Spiekeroog (einschl.) bis zum Kleinwatt (einschl.)
49	Weser zwischen der Aller und der Nordsee		

## Erläuterungen zur Karte der Wassereinzugsgebiete in Niedersachsen

Grundlage für diese Karte ist die Hydrografische Karte Niedersachsens mit der Einteilung der Wassereinzugsgebiete nach Kennziffern.

1. Die Wassereinzugsgebiete werden in dieser Karte und in den Tabellen durch zwei- oder dreistellige Zahlen gekennzeichnet.
2. Die erste Stelle der Kennziffer bezeichnet das Wassereinzugsgebiet (Stromgebiet), und zwar:

3 Ems  
4 Weser  
5 Elbe  
9 Küstengebiet

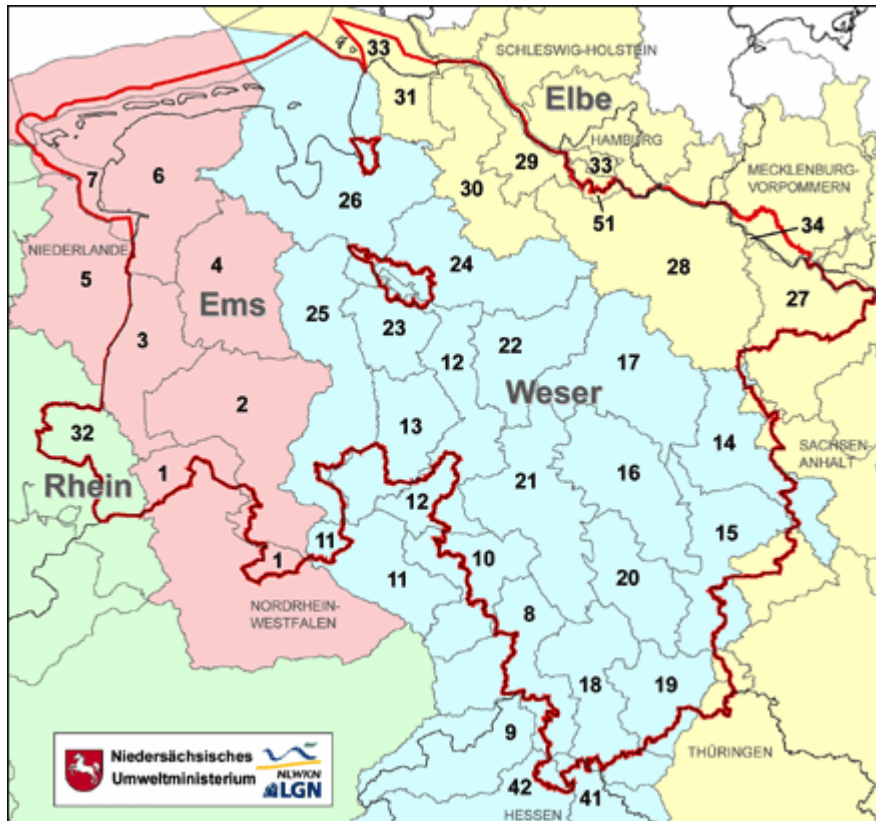
3. Die zweite Stelle der Kennziffer gibt die weitere Unterteilung des Wassereinzugsgebietes an. Beim Quellgebiet mit der Ziffer 1 beginnend sind bis zur Mündung neun Teilwassereinzugsgebiete 1. Ordnung festgelegt. Nebengewässer haben die geraden Ziffern 2, 4, 6 und 8, die Zwischengebiete die ungeraden Ziffern 3, 5, 7 und 9.
4. Die dritte Stelle unterscheidet die Teilwassereinzugsgebiete 1. Ordnung weiter in Teilwassereinzugsgebiete 2. Ordnung. Letztere werden durch Wasserscheiden begrenzt, die von den Mündungen der einmündenden, durch gerade Ziffern gekennzeichneten Gewässer ausgehen.
5. Die Küstengebiete mit den Watten und Inseln haben in der ersten Stelle eine 9, gefolgt von der Kennzahl des im Binnenland angrenzenden Stromgebietes. Die Bezeichnungen lauten also wie folgt:

92 Küstengebiet (Rhein)  
93 Küstengebiet (Ems)  
94 Küstengebiet (Weser)  
95 Küstengebiet (Elbe)

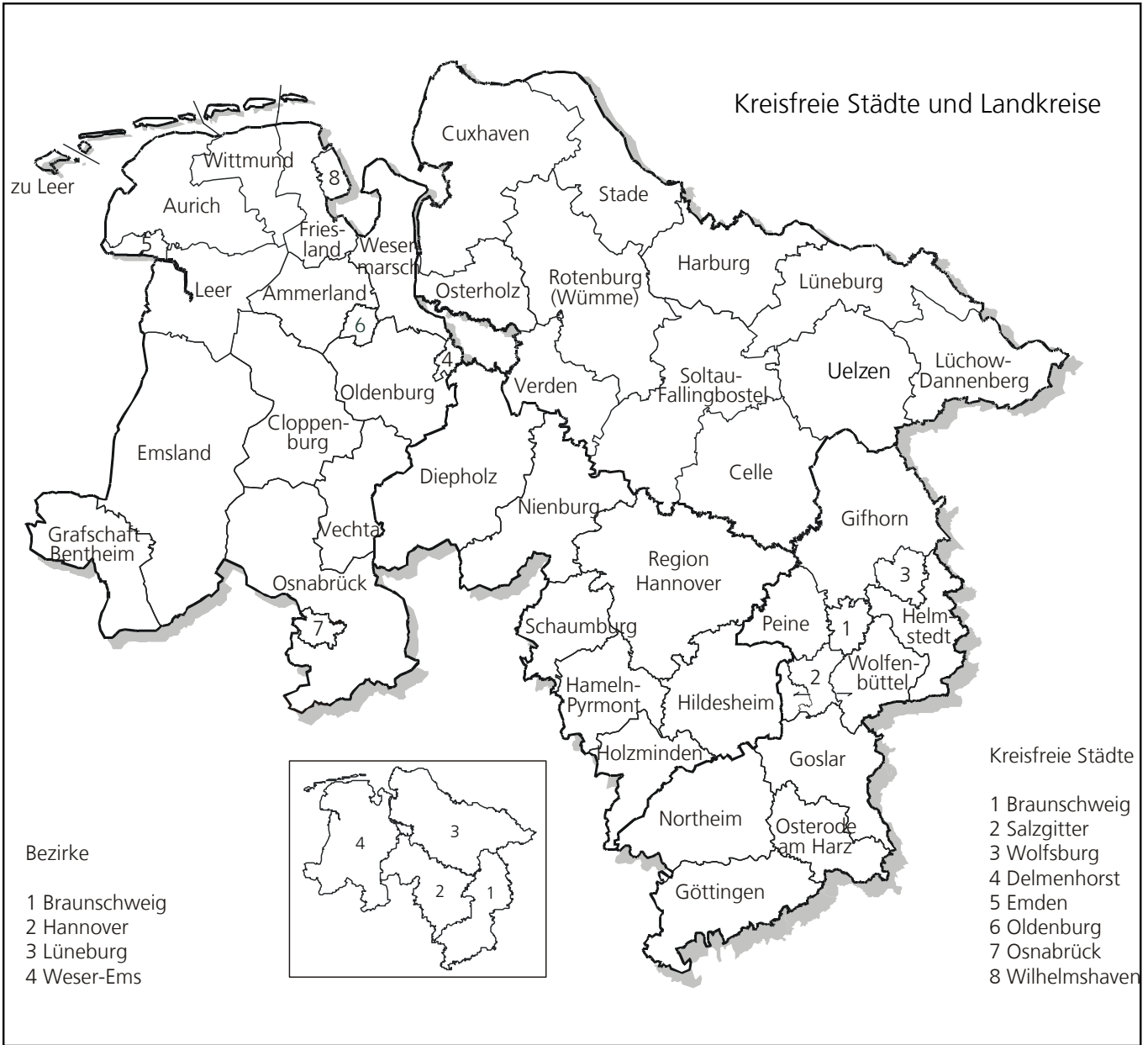
Seitlich werden die Küstengebiete untereinander durch seewärtige Verlängerung der Hauptwasserscheiden abgegrenzt.

Die Grenze zwischen den Küstengebieten 93, 94, 95 und den unteren Zwischengebieten 39, 49, 59 bildet auf dem Wasser die seewärtige Grenze der Binnenwasserstraßen, auf dem Lande die entsprechende Wasserscheide.

## Flussgebiete in Niedersachsen



Nr.	Fluss-/ Bearbeitungsgebiet	Nr.	Fluss-/ Bearbeitungsgebiet
	<b>Flussgebiet Ems</b>		<b>Flussgebiet Weser</b>
1	Obere Ems	8	Weser/ Nethe
2	Hase	9	Diemel
3	Ems/ Nordradde	10	Weser/ Emmer
4	Leda-Jümme	11	Werre
5	Nedereems	12	Weser/Meerbach
6	Untere Ems	13	Große Aue
7	Ems-Ästuar	14	Aller/ Quelle
	<b>Flussgebiet Elbe</b>	15	Oker
27	Jeetzel	16	Fuhse/ Wietze
28	Ilmenau/ Seeve/ Este	17	Aller/ Örtze
29	Lühe/ Aue-Schwinge	18	Leine/ Ilme
30	Oste	19	Rhume
31	Hadeln	20	Innerste
33	Tideelbestrom	21	Leine/ Westaue
34	Elbe von Havel bis Geesthacht	22	Aller/ Böhme
51	Seevekanal/ Moorburger Landscheide	23	Weser/ Ochtum
	<b>Flussgebiet Rhein</b>	24	Wümme
32	Vechte	25	Hunte
		26	Unterweser
		41	Werra
		42	Fulda



## 1.1 Wassergewinnung und -bezug nach Kreisen

Schl. Nr.	Kreisfreie Stadt Landkreis Stat. Region Land	Betriebe	Wasser- auf- kommen insg. <sup>1)</sup>	Eigengewinnung			Bezug			
				Betriebe	Menge	darunter aus Grund- wasser	Betriebe	Menge	davon	
									aus dem öffent- lichen Netz	von anderen Betrieben und Einrich- tungen
Anzahl	1 000 m <sup>3</sup>	Anzahl	1 000 m <sup>3</sup>	Anzahl	1 000 m <sup>3</sup>	1 000 m <sup>3</sup>	1 000 m <sup>3</sup>			
101	Braunschweig, Stadt	14	5 751	2	.	.	14	.	.	1
102	Salzgitter, Stadt	14	33 327	3	31 662	27 941	13	1 666	471	1 194
103	Wolfsburg, Stadt	4	8702	3	3 835	695	4	4 867	4 157	710
151	Gifhorn	56	13 788	54	13 541	11 953	10	247	137	110
152	Göttingen	23	1 902	12	1 290	553	19	612	612	-
153	Goslar	31	12 454	24	7 285	1 221	20	5 169	1 267	3 903
154	Helmstedt	10	18 456	7	10 807	4 479	5	7 648	500	7 148
155	Northeim	24	4 726	14	3 867	553	22	859	859	-
156	Osterode am Harz	25	5 630	14	4 806	742	22	824	712	112
157	Peine	38	15 132	33	4 810	3 956	11	10 322	265	10 057
158	Wolfenbüttel	8	633	6	.	.	6	.	.	-
<b>1</b>	<b>Braunschweig</b>	<b>247</b>	<b>120 501</b>	<b>172</b>	<b>86 839</b>	<b>52 244</b>	<b>146</b>	<b>33 663</b>	<b>10 429</b>	<b>23 234</b>
241	Hannover, Region	114	63 480	86	57 003	11 489	65	6 477	3 970	2 507
251	Diepholz	23	2 110	17	1 548	1 473	22	563	563	-
252	Hamelnd-Pyrmont	16	517 614	11	517 360	2 063	16	254	254	-
254	Hildesheim	31	21 384	16	20 023	1 565	27	1 361	1 334	27
255	Holzwinden	15	3 254	12	2 989	2 013	14	265	265	-
256	Nienburg (Weser)	28	118 690	25	116 811	4 440	21	1 879	1 820	59
257	Schaumburg	16	2 652	10	2 174	1 376	14	478	478	-
<b>2</b>	<b>Hannover</b>	<b>243</b>	<b>729 183</b>	<b>177</b>	<b>717 907</b>	<b>24 418</b>	<b>179</b>	<b>11 276</b>	<b>8 683</b>	<b>2 593</b>
351	Celle	12	3 566	8	3 377	3 347	12	189	189	-
352	Cuxhaven	14	2 829	6	1 534	762	13	1 295	1 101	195
353	Harburg	22	4 501	17	4 155	3 759	11	346	346	0
354	Lüchow-Dannenberg	22	4 667	21	4 267	4 232	6	400	400	-
355	Lüneburg	40	9 834	34	8 604	8 276	16	1 230	1 230	0
356	Osterholz	3	77	1	.	.	3	.	.	-
357	Rotenburg (Wümme)	13	2 308	8	1 711	1 711	12	596	596	-
358	Soltau-Fallingbostel	19	4 969	12	949	949	19	4 020	1 066	2 954
359	Stade	16	213 690	8	211 371	1 229	16	2 319	755	1 564
360	Uelzen	112	16 442	107	15 237	12 197	14	1 205	443	762
361	Verden	7	1 563	4	.	.	7	.	.	-
<b>3</b>	<b>Lüneburg</b>	<b>280</b>	<b>264 447</b>	<b>226</b>	<b>251 852</b>	<b>37 007</b>	<b>129</b>	<b>12 595</b>	<b>7 121</b>	<b>5 474</b>
401	Delmenhorst, Stadt	7	1 333	4	1 019	71	7	314	314	-
402	Emden, Stadt	4	48 026	1	.	.	4	.	.	-
403	Oldenburg, Stadt	8	.	6	.	.	7	.	.	-
404	Osnabrück, Stadt	11	12 652	8	11 842	3 743	11	810	810	-
405	Wilhelmshaven, Stadt	6	680 526	1	.	.	6	.	.	-
451	Ammerland	20	2 728	15	1 829	1 822	13	900	900	-
452	Aurich	7	727	4	168	150	7	559	559	-
453	Cloppenburg	31	6 350	20	5 246	5 235	30	1 104	1 078	27
454	Emsland	50	51 074	26	46 113	8 902	46	4 961	4 931	31
455	Friesland	7	3 408	4	2 972	2 883	7	435	435	-
456	Grafschaft Bentheim	14	3 787	10	3 604	3 588	13	183	183	-
457	Leer	10	1 606	7	1365	95	9	241	241	-
458	Oldenburg	11	1 439	7	695	542	10	744	744	-
459	Osnabrück	59	9 330	31	7 612	3 806	50	1 718	1 610	109
460	Vechta	34	3 589	20	2 469	2 451	26	1 121	946	175
461	Wesermarsch	16	1 643 083	6	1 637 771	-	16	5 313	5 272	40
462	Wittmund	2	.	2	.	.	1	.	.	-
<b>4</b>	<b>Weser-Ems</b>	<b>297</b>	<b>2 470 185</b>	<b>172</b>	<b>2 445 520</b>	<b>33 620</b>	<b>263</b>	<b>24 665</b>	<b>21 505</b>	<b>3 160</b>
	<b>Niedersachsen</b>	<b>1 067</b>	<b>3 584 317</b>	<b>747</b>	<b>3 502 118</b>	<b>147 289</b>	<b>717</b>	<b>82 199</b>	<b>47 737</b>	<b>34 462</b>

1) Enthält Mehrfachzählungen, da der Fremdbezug von anderen Betrieben bereits bei diesen als Wassergewinnung erfasst wird

## 1.2 Wassergewinnung und -bezug nach Wirtschaftszweigen

Nr. der Klassifikation	Wirtschaftsgliederung (WZ 2003)	Betriebe	Wasser- auf- kommen insg. <sup>1)</sup>	Eigengewinnung			Bezug			
				Betriebe	Menge	darunter aus Grund- wasser	Betriebe	Menge	davon	
									aus dem öffent- lichen Netz	von anderen Betrieben und Einrich- tungen
Anzahl	1 000 m <sup>3</sup>	Anzahl	1 000 m <sup>3</sup>	Anzahl	1 000 m <sup>3</sup>	1 000 m <sup>3</sup>				
<b>A</b>	<b>Land- u. Forstwirtschaft<sup>2)</sup></b>	<b>269</b>	<b>46 737</b>	<b>269</b>	<b>45 861</b>	<b>41 524</b>	<b>6</b>	<b>876</b>	<b>2</b>	<b>875</b>
CA	Kohlenbergbau, Torf- gewinnung, Gewinnung v. Erdöl u. Erdgas	6	7 571	5	7 058	4 908	6	513	513	-
CB	Erzbergbau, Gewinnung v. Steinen u. Erden, sonstiger Bergbau	30	13 466	29	13 388	583	12	78	78	-
<b>C</b>	<b>Bergbau und Gewinnung von Steinen und Erden</b>	<b>36</b>	<b>21 037</b>	<b>34</b>	<b>20 446</b>	<b>5 491</b>	<b>18</b>	<b>591</b>	<b>591</b>	<b>-</b>
DA	Ernährungsgewerbe u. Tabakverarbeitung darunter	262	55 384	138	38 357	27 825	230	17 027	16 700	327
	15.1 Schlachten und Fleischverarbeitung	98	12 102	48	7 796	7 796	84	4 306	4 105	201
DB	Textil- und Bekleidungsgerber	12	761	9	449	449	12	313	313	-
DC	Ledergewerbe	1	.	1	.	.	1	.	.	.
DD	Holzgerber (ohne Herstellung von Möbeln)	10	.	9	.	.	10	.	.	.
	21 Papiergerber	27	49 484	18	48 451	16 425	27	1 033	1 033	-
	22 Verlags- und Druckgerber	4	309	3	231	231	4	78	78	-
DE	Papier-, Verlags- und Druckgerber	31	49 792	21	48 682	16 656	31	1 111	1 111	-
DF	Kokerei, Mineralöl- verarbeitung, Herst. u. Verarb. v. Spalt- und Brutstoffen	5	5 922	4	3 106	983	5	2 815	2 815	-
DG	Herstellung von chemischen Erzeugnissen darunter	79	264 549	41	243 167	11 012	76	21 382	11 281	10 101
	24.1 Herstellung von chem. Grundstoffen	37	257 396	21	239 198	8 670	37	18 197	8 502	9 695
DH	Herstellung von Gummi- und Kunststoffwaren	57	4 434	29	2 609	2 578	54	1 825	1 383	442
DI	Glasgerber, Keramik, Verarbei- tung v. Steinen und Erden darunter	109	13 673	96	12 726	5 429	96	948	947	0
	26.6 Herstellung von Er- zeugnissen aus Beton, Zement und Gips	73	3 321	70	3 066	2 492	61	255	255	0

1) Enthält Mehrfachzählungen, da der Fremdbezug von anderen Betrieben bereits bei diesen als Wassergewinnung erfasst wird

2) Im Rahmen der Erhebung wurden lediglich die Beregnungsverbände befragt; es handelt sich daher ausschließlich um Wasser für die Beregnung/ Bewässerung

## Noch: 1.2 Wassergewinnung und -bezug nach Wirtschaftszweigen

Nr. der Klassifikation	Wirtschaftsgliederung (WZ 2003)	Betriebe	Wasser- auf- kommen insg. <sup>1)</sup>	Eigengewinnung			Bezug			
				Betriebe	Menge	darunter aus Grund- wasser	Betriebe	Menge	davon	
									aus dem öffent- lichen Netz	von anderen Betrieben und Einrich- tungen
Anzahl	1 000 m <sup>3</sup>	Anzahl	1 000 m <sup>3</sup>	Anzahl	1 000 m <sup>3</sup>		1 000 m <sup>3</sup>			
27	Metallerzeugung und -bearbeitung darunter	34	61 451	17	57 581	30 159	28	3 870	1 692	2 178
	27.1 Erzeugung von Roh- eisen, Stahl und Ferro- legierungen	8	34 347	4	33 719	29 651	5	628	11	617
	27.4 Erzeugung und erste Bearbeitung von NE- Metallen	12	25 877	6	22 970	336	11	2 908	1 347	1 561
	28 Herstellung von Metallerzeugnissen	29	1 117	12	701	512	28	416	398	18
DJ	Metallerzeugung und -bearbeitung Herstellung von Metallerzeugnissen	63	62 568	29	58 283	30 671	56	4 285	2 090	2 196
DK	Maschinenbau	23	1 056	8	553	470	21	503	503	-
	31 Herstellung von Geräten der Elektrizitätserzeugung	12	1 369	6	783	723	12	586	579	7
	32 Rundfunk-, Fernseh- und Nachrichten- technik	7	629	2	.	.	6	.	.	.
	33 Medizin-, Meß-, Steuer- u. Regelungs- technik, Optik	5	181	1	.	.	5	.	.	.
DL	Herst. v. Büro- maschinen, DV- Geräten und -einrich- tungen, Elektro- technik, Feinmechanik, Optik	24	2 179	9	1 360	1 300	23	819	812	7
	34 Herstellung von Kraftwagen und Kraftwagenteilen	23	8 121	12	4 692	1 433	23	3 429	3 162	266
	35 Sonst. Fahrzeugbau	16	734	3	24	24	16	710	609	101
DM	Fahrzeugbau	39	8 855	15	4 716	1 457	39	4 139	3 772	367
DN	Herst.v.Möbeln, Schmuck usw., Recycling	9	1 245	3	1 121	47	9	124	124	-
<b>D</b>	<b>Verarbeitendes Gewerbe</b>	<b>724</b>	<b>472 140</b>	<b>412</b>	<b>416 435</b>	<b>99 458</b>	<b>663</b>	<b>55 705</b>	<b>42 266</b>	<b>13 440</b>
<b>E</b>	<b>Energie- und Wasserversorgung</b>	<b>16</b>	<b>3 043 246</b>	<b>11</b>	<b>3 018 309</b>	<b>487</b>	<b>15</b>	<b>24 937</b>	<b>4 789</b>	<b>20 148</b>
<b>G,L,O</b>	<b>übrige Wirtschafts- zweige<sup>3)</sup></b>	<b>22</b>	<b>1 157</b>	<b>21</b>	<b>1 067</b>	<b>328</b>	<b>15</b>	<b>90</b>	<b>90</b>	<b>-</b>
	<b>Niedersachsen</b>	<b>1 067</b>	<b>3 584 317</b>	<b>747</b>	<b>3 502 118</b>	<b>147 289</b>	<b>717</b>	<b>82 199</b>	<b>47 737</b>	<b>34 462</b>

1) Enthält Mehrfachzählungen, da der Fremdbezug von anderen Betrieben bereits bei diesen als Wassergewinnung erfasst wird

2) Im Rahmen der Erhebung wurden lediglich die Beregnungsverbände befragt; es handelt sich daher ausschließlich um Wasser für die Beregnung/ Bewässerung

3) Handel, Instandhaltung und Reparatur von Kfz und Gebrauchsgütern, Öffentliche Verwaltung, Verteidigung, Sozialversicherung, Erbringung von sonstigen öffentlichen und persönlichen Dienstleistungen



### 1.3 Wassergewinnung und -bezug nach Wassereinzugsgebieten\*)

WEG Betriebsstandort	Betriebe	Wasser- auf- kommen insg. <sup>1)</sup>	Eigengewinnung			Bezug			
			Betriebe	Menge	darunter aus Grund- wasser	Betriebe	Menge	davon	
								aus dem öffent- lichen Netz	von anderen Betrieben und Einrich- tungen
Anzahl	1 000 m <sup>3</sup>	Anzahl	1 000 m <sup>3</sup>	Anzahl	1 000 m <sup>3</sup>	1 000 m <sup>3</sup>			
31	6	877	4	.	.	4	.	.	.
33	6	1 332	5	1 195	40	4	137	29	109
34	4	291	1	.	.	4	.	.	-
35	11	39 869	7	37 077	1 146	11	2 791	2 761	31
36	94	27 354	55	23 351	11 424	80	4 003	3 828	175
37	27	10 678	14	9 035	7 694	24	1 643	1 643	-
38	41	5 738	27	4 392	4 350	34	1 346	1 319	27
39	15	48 960	8	47 522	152	15	1 438	1 438	-
<b>3</b>	<b>204</b>	<b>135 099</b>	<b>121</b>	<b>123 448</b>	<b>25 681</b>	<b>176</b>	<b>11 651</b>	<b>11 311</b>	<b>340</b>
41	6	595	4	.	.	4	.	.	-
43	5	3 282	4	3 225	149	4	57	57	-
45	36	522 573	28	522 093	5 424	33	480	480	-
46	7	112	2	.	.	7	.	.	-
47	32	118 727	25	116 438	4 067	26	2 288	2 230	59
481	44	16 443	41	11 329	6 568	11	5 114	4 294	820
482	45	21 103	29	18 780	6 355	32	2 323	2 305	19
483	20	7 416	18	7 301	7 272	10	115	115	-
484	63	41 606	49	39 841	35 267	23	1 764	567	1 197
485	21	4 033	18	3 794	3 502	8	239	239	-
486	5	356	3	280	280	5	76	76	-
487	12	1 410	10	1 298	1 298	4	111	111	-
488	185	104 499	106	80 120	6 614	155	24 378	7 794	16 585
489	14	5 624	8	1 106	876	14	4 518	1 564	2 954
48	409	202 490	282	163 850	68 034	262	38 640	17 066	21 574
491	2	.	2	.	.	1	.	.	-
492	16	1 641	12	1 254	231	15	387	387	-
494	14	1 364	9	929	929	13	435	435	-
495	1	.	-	.	.	1	.	.	-
496	45	3 813	27	1 921	1 761	42	1 891	1 891	-
497	7	1 609 770	3	1 609 288	-	7	482	442	40
498	3	1 058	2	.	.	3	.	.	-
499	5	33 023	3	28 483	-	5	4 540	4 540	-
49	93	1 651 748	58	1 643 428	4 474	87	8 320	8 085	235
<b>4</b>	<b>588</b>	<b>2 499 527</b>	<b>403</b>	<b>2 449 586</b>	<b>82 485</b>	<b>423</b>	<b>49 941</b>	<b>28 073</b>	<b>21 868</b>
56	4	7 660	1	.	.	4	.	.	-
57	5	1 268	5	.	.	1	.	.	-
591	1	.	1	.	.	1	.	.	-
593	23	4 549	22	4 303	4 276	5	247	247	-
594	158	29 470	145	26 749	23 382	36	2 721	1 959	762
595	21	1 770	15	1 440	1 044	13	330	330	-
596	1	.	-	.	.	1	.	.	-
597	7	212 943	3	210 960	818	7	1 983	419	1 564
598	13	2 264	9	1 680	1 680	12	584	584	-
599	9	1 731	2	.	.	8	.	.	-
59	233	252 992	197	246 045	31 334	83	6 947	4 621	2 326
<b>5</b>	<b>242</b>	<b>261 921</b>	<b>203</b>	<b>247 340</b>	<b>32 629</b>	<b>88</b>	<b>14 581</b>	<b>5 107</b>	<b>9 474</b>
92	14	.	10	.	.	13	.	.	-
93	2	.	2	.	.	2	.	.	-
94	17	683 976	8	678 134	2 900	15	5 842	3 062	2 780
<b>9</b>	<b>33</b>	<b>687 771</b>	<b>20</b>	<b>681 744</b>	<b>6 494</b>	<b>30</b>	<b>6 026</b>	<b>3 246</b>	<b>2 780</b>
<b>Niedersachsen</b>	<b>1 067</b>	<b>3 584 317</b>	<b>747</b>	<b>3 502 118</b>	<b>147 289</b>	<b>717</b>	<b>82 199</b>	<b>47 737</b>	<b>34 462</b>

\*) Wassereinzugsgebiete gemäß hydrologischer Karte

1) Enthält Mehrfachzählungen, da der Fremdbezug von anderen Betrieben bereits bei diesen als Wassergewinnung erfasst wird

## 1.4 Wassergewinnung und -bezug nach Flussgebieten\*)

Flussgebiets- einheit	Betriebe	Wasser- auf- kommen insg. <sup>1)</sup>	Eigengewinnung			Bezug			
			Betriebe	Menge	darunter aus Grund- wasser	Betriebe	Menge	davon	
								aus dem öffent- lichen Netz	von anderen Betrieben und Einrich- tungen
Anzahl	1 000 m <sup>3</sup>	Anzahl	1 000 m <sup>3</sup>	Anzahl	1 000 m <sup>3</sup>	1 000 m <sup>3</sup>			
Rhein	14	3 787	10	3 604	3 588	13	183	183	-
Ems	206	135 107	122	123 454	25 687	188	11 653	11 312	340
Weser	605	3 183 503	411	3 127 719	85 385	438	55 783	31 136	24 648
Elbe	242	261 921	203	247 340	32 629	88	14 581	5 107	9 474
<b>Niedersachsen</b>	<b>1067</b>	<b>3 584 317</b>	<b>746</b>	<b>3 502 118</b>	<b>147 289</b>	<b>727</b>	<b>82 199</b>	<b>47 737</b>	<b>34 462</b>

\*) Flussgebietseinheiten zur Umsetzung der EG-Wasserrahmenrichtlinie

1) Enthält Mehrfachzählungen, da der Fremdbezug von anderen Betrieben bereits bei diesen als Wassergewinnung erfasst wird

## 2.1 Verwendung des Wasseraufkommens nach Kreisen

Schl. Nr.	Kreisfreie Stadt Landkreis Stat. Region Land	Betriebe	Wasser- aufkommen insgesamt	In Betrieben eingesetztes Frisch- wasser	Ungenutzt abgeleitetes Wasser		Abgabe von unge- nutztem Wasser an Dritte
					ins- gesamt	darunter direkt in ein Oberflächen- gewässer oder in den Untergrund eingeleitet	
		Anzahl					
101	Braunschweig, Stadt	14	5 751	5 743	-	-	9
102	Salzgitter, Stadt	14	33 327	20 736	-	-	12 591
103	Wolfsburg, Stadt	4	8 702	7 545	-	-	1 157
151	Gifhorn	56	13 788	13 729	59	59	0
152	Göttingen	23	1 902	1 444	458	308	-
153	Goslar	31	12 454	8 316	1 847	1 710	2 292
154	Helmstedt	10	18 456	8 754	8 017	8 017	1 685
155	Northeim	24	4 726	4 716	10	-	-
156	Osterode am Harz	25	5 630	4 995	424	416	210
157	Peine	38	15 132	15 132	-	-	-
158	Wolfenbüttel	8	633	583	50	-	-
<b>1</b>	<b>Braunschweig</b>	<b>247</b>	<b>120 501</b>	<b>91 693</b>	<b>10 864</b>	<b>10 510</b>	<b>17 945</b>
241	Hannover, Region	114	63 480	62 014	1 418	1 155	48
251	Diepholz	23	2 110	1 654	456	414	-
252	Hameln-Pyrmont	16	517 614	517 420	194	162	-
254	Hildesheim	31	21 384	20 973	330	194	82
255	Holzwinden	15	3 254	3 178	75	75	0
256	Nienburg (Weser)	28	118 690	118 523	167	126	-
257	Schaumburg	16	2 652	2 634	18	18	-
<b>2</b>	<b>Hannover</b>	<b>243</b>	<b>729 183</b>	<b>726 395</b>	<b>2 658</b>	<b>2 144</b>	<b>130</b>
351	Celle	12	3 566	3 536	30	5	-
352	Cuxhaven	14	2 829	2 798	-	-	31
353	Harburg	22	4 501	4 501	-	-	-
354	Lüchow-Dannenberg	22	4 667	4 667	-	-	-
355	Lüneburg	40	9 834	9 799	34	-	-
356	Osterholz	3	77	77	-	-	-
357	Rotenburg (Wümme)	13	2 308	2 237	23	-	48
358	Soltau-Fallingb.ostel	19	4 969	4 944	25	25	-
359	Stade	16	213 690	213 379	-	-	311
360	Uelzen	112	16 442	16 417	25	5	-
361	Verden	7	1 563	1 563	-	-	-
<b>3</b>	<b>Lüneburg</b>	<b>280</b>	<b>264 447</b>	<b>263 919</b>	<b>137</b>	<b>35</b>	<b>391</b>
401	Delmenhorst, Stadt	7	1 333	1 329	4	4	-
402	Emden, Stadt	4	48 026	47 993	32	32	1
403	Oldenburg, Stadt	8	.	.	.	.	.
404	Osnabrück, Stadt	11	12 652	12 538	111	42	3
405	Wilhelmshaven, Stadt	6	680 526	680 526	-	-	-
451	Ammerland	20	2 728	2 728	-	-	-
452	Aurich	7	727	727	-	-	-
453	Cloppenburg	31	6 350	6 098	228	78	23
454	Emsland	50	51 074	50 205	870	27	-
455	Friesland	7	3 408	3 233	175	-	-
456	Grafschaft Bentheim	14	3 787	3 407	380	363	-
457	Leer	10	1 606	1 571	35	-	-
458	Oldenburg	11	1 439	1 433	6	6	-
459	Osnabrück	59	9 330	9 278	25	25	27
460	Vechta	34	3 589	3 400	5	3	184
461	Wesermarsch	16	1 643 083	1 638 399	67	10	4 618
462	Wittmund	2	.	.	.	.	.
<b>4</b>	<b>Weser-Ems</b>	<b>297</b>	<b>2 470 185</b>	<b>2 463 392</b>	<b>1 937</b>	<b>590</b>	<b>4 856</b>
<b>3</b>	<b>Niedersachsen</b>	<b>1 067</b>	<b>3 584 317</b>	<b>3 545 398</b>	<b>15 597</b>	<b>13 280</b>	<b>23 322</b>

## 2.2 Verwendung des Wasseraufkommens nach Wirtschaftszweigen

Nr. der Klassifikation	Wirtschaftsgliederung (WZ 2003)	Betriebe	Wasseraufkommen insgesamt	In Betrieben eingesetztes Frischwasser	ungenutzt abgeleitetes Wasser		Abgabe von ungenutztem Wasser an Dritte
					insgesamt	darunter direkt in ein Oberflächen-gewässer oder in den Untergrund eingeleitet	
		Anzahl					
<b>A</b>	<b>Land- u. Forstwirtschaft</b>	<b>269</b>	<b>46 737</b>	<b>46 737</b>	-	-	-
CA	Kohlenbergbau, Torfgewinnung, Gewinnung v. Erdöl u. Erdgas	6	7 571	1 644	5 017	5 017	910
CB	Erzbergbau, Gewinnung v. Steinen u. Erden, sonstiger Bergbau	30	13 466	12 594	873	873	-
<b>C</b>	<b>Bergbau und Gewinnung von Steinen und Erden</b>	<b>36</b>	<b>21 037</b>	<b>14 238</b>	<b>5 889</b>	<b>5 889</b>	<b>910</b>
DA	Ernährungsgewerbe u. Tabakverarbeitung darunter	262	55 384	54 116	967	716	301
	15.1 Schlachten und Fleischverarbeitung	98	12 102	11 874	29	29	199
DB	Textil- und Bekleidungs-gewerbe	12	761	761	-	-	-
DC	Ledergewerbe	1	.	.	.	.	.
DD	Holzgewerbe (ohne Herstellung von Möbeln)	10	.	.	.	.	.
	21 Papiergewerbe	27	49 484	49 426	43	2	15
	22 Verlags- und Druckgewerbe	4	309	308	0	0	-
DE	Papier-, Verlags- und Druckgewerbe	31	49 792	49 734	43	2	15
DF	Kokerei, Mineralölverarbeitung, Herst. u. Verarb. v. Spalt- und Brutstoffen	5	5 922	5 253	669	-	-
DG	Herstellung von chemischen Erzeugnissen darunter	79	264 549	261 594	335	229	2 620
	24.1 Herstellung von chem. Grundstoffen	37	257 396	254 474	308	229	2 614
DH	Herstellung von Gummi- und Kunststoffwaren	57	4 434	4 333	101	-	-
DI	Glasgewerbe, Keramik, Verarbei-tung v. Steinen und Erden	109	13 673	8 991	4 601	4 501	82
	darunter						
	26.6 Herstellung von Erzeug-nissen aus Beton, Zement und Gips	73	3 321	2 881	440	438	-
	27 Metallerzeugung und -bearbeitung	34	61 451	43 049	1 164	1 088	17 238
	darunter						

## Noch: 2.2 Verwendung des Wasseraufkommens nach Wirtschaftszweigen

Nr. der Klassifikation	Wirtschaftsgliederung (WZ 2003)	Betriebe	Wasseraufkommen insgesamt	In Betrieben eingesetztes Frischwasser	ungenutzt abgeleitetes Wasser		Abgabe von ungenutztem Wasser an Dritte
					insgesamt	darunter direkt in ein Oberflächengewässer oder in den Untergrund eingeleitet	
		Anzahl	1 000 m <sup>3</sup>				
	27.1 Erzeugung von Roh-eisen, Stahl und Ferrolegierungen	8	34 347	21 747	-	-	12 600
	27.4 Erzeugung und erste Bearbeitung von NE-Metallen	12	25 877	20 083	1 156	1 088	4 638
	28 Herstellung von Metallerzeugnissen	29	1 117	744	369	339	4
DJ	Metallerzeugung und -bearbeitung	63	62 568	43 793	1 533	1 427	17 241
	Herstellung von Metallerzeugnissen						
DK	Maschinenbau	23	1 056	1 053	2	-	1
	31 Herstellung von Geräten der Elektrizitätserzeugung	12	1 369	1 195	168	87	5
	32 Rundfunk-, Fernseh- und Nachrichtentechnik	7	629	629	-	-	-
	33 Medizin-, Meß-, Steuer- u. Regelungstechnik, Optik	5	181	66	115	115	-
DL	Herst. v. Büro-maschinen, DV-Geräten und -einrichtungen, Elektrotechnik, Feinmechanik, Optik	24	2 179	1 890	284	202	5
	34 Herstellung von Kraftwagen und Kraftwagenteilen	23	8 121	7 266	87	64	769
	35 Sonst. Fahrzeugbau	16	734	675	43	32	16
DM	Fahrzeugbau	39	8 855	7 941	130	96	784
DN	Herst.v.Möbeln, Schmuck usw., Recycling	9	1 245	1 241	4	4	-
<b>D</b>	<b>Verarbeitendes Gewerbe</b>	<b>724</b>	<b>472 140</b>	<b>441 937</b>	<b>8 955</b>	<b>7 359</b>	<b>21 248</b>
<b>E</b>	<b>Energie- und Wasserversorgung</b>	<b>16</b>	<b>3 043 246</b>	<b>3 042 057</b>	<b>26</b>	<b>26</b>	<b>1 163</b>
<b>G,L,O</b>	<b>übrige Wirtschaftszweige<sup>1)</sup></b>	<b>22</b>	<b>1 157</b>	<b>430</b>	<b>727</b>	<b>5</b>	<b>-</b>
	<b>Niedersachsen</b>	<b>1 067</b>	<b>3 584 317</b>	<b>3 545 398</b>	<b>15 597</b>	<b>13 280</b>	<b>23 322</b>

1) Handel, Instandhaltung und Reparatur von Kfz und Gebrauchsgütern, Öffentliche Verwaltung, Verteidigung, Sozialversicherung, Erbringung von sonstigen öffentlichen und persönlichen Dienstleistungen

### 3.1 Nutzungsarten nach Kreisen

Linke Tabellenhälfte

Schl. Nr.	Kreisfreie Stadt Landkreis Stat. Region Land	Betriebe mit Frischwasser-einsatz	In den Betrieben eingesetzte Frischwassermenge insgesamt	Wasserverwendung					
				Einfachnutzung					
				insgesamt	davon				
					für Beleg-schafts-zwecke	zur Beregnung oder Bewässerung	zur Kühlung	für Produktions-zwecke und sonstige Zwecke	in die Produkte eingehendes Wasser
Anzahl	1 000 m <sup>3</sup>								
101	Braunschweig, Stadt	14	5 743	5 455	109	4	4 411	700	230
102	Salzgitter, Stadt	14	20 736	3 780	2 762	34	94	439	451
103	Wolfsburg, Stadt	4	7 545	4 626	2 187	-	626	1 805	9
151	Gifhorn	56	13 729	12 656	64	12 169	46	339	39
152	Göttingen	23	1 444	1 216	131	-	382	636	67
153	Goslar	31	8 316	3 308	161	83	812	1 694	558
154	Helmstedt	10	8 754	2 538	108	156	-	2 047	227
155	Northeim	24	4 716	4 025	60	-	3 000	835	130
156	Osterode am Harz	25	4 995	1 380	112	-	482	719	66
157	Peine	38	15 132	4 552	67	2 942	29	1 485	29
158	Wolfenbüttel	8	583	560	17	-	115	386	42
<b>1</b>	<b>Braunschweig</b>	<b>247</b>	<b>91 693</b>	<b>44 097</b>	<b>5 779</b>	<b>15 388</b>	<b>9 998</b>	<b>11 084</b>	<b>1 848</b>
241	Hannover, Region	114	62 014	56 444	883	7 579	41 879	5 235	869
251	Diepholz	23	1 654	1 469	74	1	141	715	537
252	Hameln-Pyrmont	16	517 420	216 022	101	0	215 205	607	108
254	Hildesheim	31	20 973	9 183	182	13	7 259	1 392	336
255	Holzminden	15	3 178	1 767	212	2	156	1 193	204
256	Nienburg (Weser)	28	118 523	113 016	288	107	103 998	8 529	94
257	Schaumburg	16	2 634	1 985	114	-	191	1 349	331
<b>2</b>	<b>Hannover</b>	<b>243</b>	<b>726 395</b>	<b>399 885</b>	<b>1 855</b>	<b>7 702</b>	<b>368 829</b>	<b>19 020</b>	<b>2 480</b>
351	Celle	12	3 536	272	75	38	52	71	36
352	Cuxhaven	14	2 798	2 449	41	9	1 658	686	55
353	Harburg	22	4 501	2 808	22	785	1 265	597	139
354	Lüchow-Dannenberg	22	4 667	4 364	72	3 180	604	377	131
355	Lüneburg	40	9 799	8 678	50	4 436	2 308	1 539	345
356	Osterholz	3	77	43	2	-	-	26	16
357	Rotenburg (Wümme)	13	2 237	1 867	26	28	126	1 601	85
358	Soltau-Fallingb.ostel	19	4 944	2 803	56	6	557	1 929	255
359	Stade	16	213 379	212 839	296	30	169 463	42 953	98
360	Uelzen	112	16 417	15 702	46	15 113	125	266	152
361	Verden	7	1 563	1 545	62	-	605	617	260
<b>3</b>	<b>Lüneburg</b>	<b>280</b>	<b>263 919</b>	<b>253 372</b>	<b>749</b>	<b>23 626</b>	<b>176 762</b>	<b>50 664</b>	<b>1 571</b>
401	Delmenhorst, Stadt	7	1 329	1 172	20	-	854	270	29
402	Emden, Stadt	4	47 993	47 655	160	-	47 340	154	1
403	Oldenburg, Stadt	8	.	.	.	.	.	.	.
404	Osnabrück, Stadt	11	12 538	3 178	171	9	1 399	1 484	116
405	Wilhelmshaven, Stadt	6	680 526	679 747	102	-	676 016	3 402	227
451	Ammerland	20	2 728	2 036	63	403	470	791	309
452	Aurich	7	727	727	12	-	209	442	65
453	Cloppenburg	31	6 098	4 790	235	4	976	2 634	941
454	Emsland	50	50 205	6 162	292	46	143	5 302	379
455	Friesland	7	3 233	615	35	-	61	370	149
456	Grafschaft Bentheim	14	3 407	3 289	38	-	35	1 890	1 326
457	Leer	10	1 571	366	24	201	102	20	19
458	Oldenburg	11	1 433	760	15	1	56	627	62
459	Osnabrück	59	9 278	6 983	270	27	4 025	2 297	363
460	Vechta	34	3 400	2 962	168	11	384	2 175	224
461	Wesermarsch	16	1 638 399	1 634 762	94	11	1 632 262	2 229	166
462	Wittmund	2	.	.	.	.	.	.	.
<b>4</b>	<b>Weser-Ems</b>	<b>297</b>	<b>2 463 392</b>	<b>2 395 632</b>	<b>1 722</b>	<b>716</b>	<b>2 364 529</b>	<b>24 237</b>	<b>4 429</b>
<b>03</b>	<b>Niedersachsen</b>	<b>1 067</b>	<b>3 545 398</b>	<b>3 092 986</b>	<b>10 104</b>	<b>47 432</b>	<b>2 920 118</b>	<b>105 004</b>	<b>10 328</b>

Wasserverwendung						darunter: bei der Nutzung ver- dunstetes Wasser	Kreisfreie Stadt Landkreis Stat. Region Land	Schl. Nr.
Mehrfachnutzung			Kreislaufnutzung					
insgesamt	davon		ins- gesamt	davon				
	zur Kühlung	für Produktions- zwecke und sonstige Zwecke		zur Kühlung	für Produktions- zwecke und sonstige Zwecke			
1 000 m <sup>3</sup>								
195	-	195	92	92	0	167	Braunschweig, Stadt	101
81	41	40	16 876	14 550	2 326	8 547	Salzgitter, Stadt	102
1	-	1	2 918	2 918	-	3 052	Wolfsburg, Stadt	103
414	351	63	659	659	-	138	Gifhorn	151
5	1	4	223	77	146	120	Göttingen	152
2 503	2 244	259	2 505	1 900	605	241	Goslar	153
814	626	189	5 401	5 162	239	4 273	Helmstedt	154
392	4	388	299	85	214	254	Northeim	155
381	10	371	3 235	1 623	1 613	553	Osterode am Harz	156
991	864	127	9 589	9 556	33	8 405	Peine	157
-	-	-	23	-	23	21	Wolfenbüttel	158
<b>5 776</b>	<b>4 141</b>	<b>1 636</b>	<b>41 820</b>	<b>36 621</b>	<b>5 199</b>	<b>25 772</b>	<b>Braunschweig</b>	<b>1</b>
876	9	867	4 694	3 832	863	3 354	Hannover, Region	241
179	37	142	6	5	1	100	Diepholz	251
1 210	1 172	38	300 188	300 160	28	19 618	Hameln-Pyrmont	252
4 966	649	4 316	6 824	108	6 717	1 696	Hildesheim	254
1 179	1 178	0	232	194	38	191	Holzminden	255
2 668	2 301	367	2 839	1 213	1 626	1 371	Nienburg (Weser)	256
145	43	102	504	351	153	401	Schaumburg	257
<b>11 223</b>	<b>5 391</b>	<b>5 832</b>	<b>315 287</b>	<b>305 862</b>	<b>9 425</b>	<b>26 731</b>	<b>Hannover</b>	<b>2</b>
3 230	1	3 229	34	34	-	349	Celle	351
96	14	82	252	118	134	141	Cuxhaven	352
1 600	1 571	29	93	11	82	85	Harburg	353
154	2	152	149	52	97	160	Lüchow-Dannenberg	354
975	927	48	147	34	113	300	Lüneburg	355
20	-	20	14	13	1	16	Osterholz	356
331	150	181	39	0	39	45	Rotenburg (Wümme)	357
1 685	844	841	457	437	20	155	Soltau-Fallingbostel	358
29	23	7	510	132	378	2 027	Stade	359
289	24	265	426	423	3	364	Uelzen	360
-	-	-	18	-	18	32	Verden	361
<b>8 408</b>	<b>3 555</b>	<b>4 853</b>	<b>2 139</b>	<b>1 255</b>	<b>885</b>	<b>3 674</b>	<b>Lüneburg</b>	<b>3</b>
4	-	4	153	122	30	135	Delmenhorst, Stadt	401
-	-	-	339	68	270	156	Emden, Stadt	402
.	.	.	.	.	.	.	Oldenburg, Stadt	403
9 124	400	8 724	236	220	16	685	Osnabrück, Stadt	404
61	-	61	718	247	471	727	Wilhelmshaven, Stadt	405
660	25	635	32	32	-	43	Ammerland	451
-	-	-	-	-	-	1	Aurich	452
444	198	246	864	702	163	257	Cloppenburg	453
5 057	410	4 647	38 986	37 290	1 696	28 447	Emsland	454
1 474	-	1 474	1 144	235	909	984	Friesland	455
28	28	-	90	77	13	58	Grafschaft Bentheim	456
1 139	27	1 112	66	45	22	299	Leer	457
38	20	19	634	516	119	109	Oldenburg	458
542	262	280	1 753	1 505	248	945	Osnabrück	459
233	86	147	205	173	33	202	Vechta	460
2 874	535	2 339	763	461	301	513	Wesermarsch	461
.	.	.	.	.	.	.	Wittmund	462
<b>21 737</b>	<b>2 033</b>	<b>19 705</b>	<b>46 022</b>	<b>41 724</b>	<b>4 298</b>	<b>33 642</b>	<b>Weser-Ems</b>	<b>4</b>
<b>47 144</b>	<b>15 119</b>	<b>32 025</b>	<b>405 268</b>	<b>385 461</b>	<b>19 807</b>	<b>89 819</b>	<b>Niedersachsen</b>	<b>03</b>

### 3.2 Nutzungsarten nach Wirtschaftsbereichen

Linke Tabellenhälfte

Nr. der Klassifikation	Wirtschaftsgliederung (WZ 2003)	Betriebe mit Frischwassereinsatz	In den Betrieben eingesetzte Frischwassermenge insgesamt	Wasserverwendung					
				Einfachnutzung					
				insgesamt	davon				
					für Belegzwecke	zur Beregnung oder Bewässerung	zur Kühlung	für Produktionszwecke und sonstige Zwecke	in die Produkte eingehendes Wasser
Anzahl	1 000 m <sup>3</sup>								
<b>A</b>	<b>Land- u. Forstwirtschaft</b>	<b>269</b>	<b>46 737</b>	<b>46 737</b>	-	<b>46 736</b>	-	<b>1</b>	-
CA	Kohlenbergbau, Torfgewinnung, Gewinnung v. Erdöl u. Erdgas	6	1 644	1 171	40	25	-	1 106	-
CB	Erzbergbau, Gewinnung v. Steinen u. Erden, sonstiger Bergbau	30	12 594	10 201	14	1	-	10 097	89
<b>C</b>	<b>Bergbau und Gewinnung von Steinen und Erden</b>	<b>36</b>	<b>14 238</b>	<b>11 372</b>	<b>54</b>	<b>26</b>	-	<b>11 203</b>	<b>89</b>
DA	Ernährungsgewerbe u. Tabakverarbeitung darunter	262	54 116	47 243	1 454	181	15 088	24 354	6 165
	15.1 Schlachten und Fleischverarbeitung	98	11 874	11 011	437	55	1 297	8 373	848
DB	Textil- und Bekleidungs-gewerbe	12	761	532	30	-	46	455	1
DC	Ledergewerbe	1	.	.	.	.	.	.	.
DD	Holzgewerbe (ohne Herstellung von Möbeln)	10	.	.	.	.	.	.	.
21	Papiergewerbe	27	49 426	10 382	234	1	8 521	1 499	127
22	Verlags- und Druckgewerbe	4	308	262	30	-	192	13	26
DE	Papier-, Verlags- und Druckgewerbe	31	49 734	10 644	264	1	8 713	1 511	154
DF	Kokerei, Mineralölverarbeitung, Herst. u. Verarb. v. Spalt- und Brutstoffen	5	5 253	2 805	87	0	68	2 650	0
DG	Herstellung von chemischen Erzeugnissen darunter	79	261 594	243 988	799	74	190 223	51 700	1 192
	24.1 Herstellung von chem. Grundstoffen	37	254 474	239 366	469	65	188 109	49 888	834
DH	Herstellung von Gummi- und Kunststoffwaren	57	4 333	3 161	406	2	2 095	635	24
DI	Glasgewerbe, Keramik, Verarbeit. v. Steinen und Erden darunter	109	8 991	7 161	278	8	2 764	1 893	2 218
	26.6 Herstellung von Erzeugnissen aus Beton, Zement und Gips	73	2 881	2 743	43	3	22	582	2 093
27	Metallerzeugung und -bearbeitung darunter	34	43 049	22 126	2 813	45	17 162	1 814	292



Wasserverwendung						darunter: bei der Nutzung ver- dunstetes Wasser	Wirtschaftsgliederung (WZ 2003)	Nr. der Klas- sifika- tion	
Mehrfachnutzung			Kreislaufnutzung						
insgesamt	davon		ins- gesamt	davon					
	zur Kühlung	für Produktions- zwecke und sonstige Zwecke		zur Kühlung	für Produktions- zwecke und sonstige Zwecke				
1 000 m <sup>3</sup>									
-	-	-	-	-	-	-	-	<b>Land- u. Forstwirtschaft</b>	<b>A</b>
-	-	-	473	428	45	54	54	Kohlenbergbau, Torf- gewinnung, Gewinnung v. Erdöl u. Erdgas	CA
-	-	-	2 393	-	2 393	274	274	Erzbergbau, Gewinnung v. Steinen u. Erden, sonstiger Bergbau	CB
-	-	-	<b>2 866</b>	<b>428</b>	<b>2 438</b>	<b>328</b>	<b>328</b>	<b>Bergbau und Gewinnung von Steinen und Erden</b>	<b>C</b>
4 440	1 176	3 263	2 434	1 424	1 010	3 055	3 055	Ernährungsgewerbe u. Tabakverarbeitung darunter	DA
567	280	288	296	167	129	583	583	15.1 Schlachten und Fleischverarbeitung	
169	165	4	60	13	46	36	36	Textil- und Bekleidungsgewerbe	DB
.	.	.	.	.	.	.	.	Ledergewerbe	DC
.	.	.	.	.	.	.	.	Holzgewerbe (ohne Herstellung von Möbeln)	DD
25 984	3 470	22 514	13 060	3 752	9 308	5 929	5 929	Papiergewerbe	21
-	-	-	47	45	1	38	38	Verlags- und Druckgewerbe	22
25 984	3 470	22 514	13 107	3 798	9 309	5 968	5 968	Papier-, Verlags- und Druckgewerbe	DE
374	-	374	2 074	603	1 471	1 086	1 086	Kokerei, Mineralöl- verarbeitung, Herst. u. Verarb. v. Spalt- und Brutstoffen	DF
12 072	7 877	4 195	5 535	4 566	968	4 691	4 691	Herstellung von chemischen Erzeugnissen darunter	DG
9 897	6 513	3 384	5 211	4 349	862	4 154	4 154	24.1 Herstellung von chem. Grundstoffen	
89	9	80	1 083	946	138	641	641	Herstellung von Gummi- und Kunststoffwaren	DH
312	138	174	1 518	788	730	731	731	Glasgewerbe, Keramik, Verarbei- tung v. Steinen und Erden	DI
50	7	43	87	2	85	111	111	darunter 26.6 Herstellung von Erzeug- nissen aus Beton, Zement und Gips	
1 447	1 376	71	19 476	17 300	2 176	9 820	9 820	Metallerzeugung und -bearbeitung darunter	27

## Noch: 3.2 Nutzungsarten nach Wirtschaftsbereichen

Linke Tabellenhälfte

Nr. der Klassifikation	Wirtschaftsgliederung (WZ 2003)	Betriebe mit Frischwasser-einsatz	In den Betrieben eingesetzte Frischwasser-menge insgesamt	Wasserverwendung					
				Einfachnutzung					
				insgesamt	davon				
					für Beleg-schafts-zwecke	zur Beregnung oder Be-wässerung	zur Kühlung	für Produktions-zwecke und sonstige Zwecke	in die Produkte eingehendes Wasser
Anzahl	1 000 m <sup>3</sup>								
	27.1 Erzeugung von Roh-eisen, Stahl und Ferro-legierungen	8	21 747	2 943	2 579	34	-	75	256
	27.4 Erzeugung und erste Bearbeitung von NE-Metallen	12	20 083	18 742	121	11	17 004	1 572	34
	28 Herstellung von Metallerzeugnissen	29	744	550	116	-	119	311	4
DJ	Metallerzeugung und -bearbeitung	63	43 793	22 676	2 929	45	17 281	2 125	296
	Herstellung von Metallerzeugnissen								
DK	Maschinenbau	23	1 053	985	164	1	425	391	2
	31 Herstellung von Geräten der Elektrizitätserzeugung	12	1 195	607	157	4	181	193	72
	32 Rundfunk-, Fernseh- und Nachrichten-technik	7	629	158	23	-	61	73	-
	33 Medizin-, Meß-, Steuer- u. Regelungs-technik, Optik	5	66	62	16	-	29	17	-
DL	Herst. v. Büro-maschinen, DV-Geräten und -einrich-tungen, Elektro-technik, Feinmechanik, Optik	24	1 890	826	196	4	271	282	72
	34 Herstellung von Kraftwagen und Kraftwagenteilen	23	7 266	5 700	2 936	5	905	1 839	16
	35 Sonst. Fahrzeugbau	16	675	573	254	9	88	197	26
DM	Fahrzeugbau	39	7 941	6 273	3 190	14	992	2 035	41
DN	Herst.v.Möbeln, Schmuck usw., Recycling	9	1 241	1 050	51	5	894	64	36
<b>D</b>	<b>Verarbeitendes Gewerbe</b>	<b>724</b>	<b>441 937</b>	<b>348 299</b>	<b>9 888</b>	<b>337</b>	<b>239 169</b>	<b>88 674</b>	<b>10 230</b>
<b>E</b>	<b>Energie- und Wasserversorgung</b>	<b>16</b>	<b>3 042 057</b>	<b>2 686 167</b>	<b>125</b>	<b>3</b>	<b>2 680 935</b>	<b>5 098</b>	<b>7</b>
<b>G,L,O</b>	<b>übrige Wirtschaftszweige<sup>1)</sup></b>	<b>22</b>	<b>430</b>	<b>411</b>	<b>37</b>	<b>330</b>	<b>14</b>	<b>28</b>	<b>3</b>
	<b>Niedersachsen</b>	<b>1 067</b>	<b>3 545 398</b>	<b>3 092 986</b>	<b>10 104</b>	<b>47 432</b>	<b>2 920 118</b>	<b>105 004</b>	<b>10 328</b>

1) Handel, Instandhaltung und Reparatur von Kfz und Gebrauchsgütern, Öffentliche Verwaltung, Verteidigung, Sozialversicherung, Erbringung von sonstigen öffentlichen und persönlichen Dienstleistungen

Wasserverwendung						darunter: bei der Nutzung ver- dunstetes Wasser	Wirtschaftsgliederung (WZ 2003)	Nr. der Klas- sifika- tion
Mehrfachnutzung			Kreislaufnutzung					
insgesamt	davon		ins- gesamt	davon				
	zur Kühlung	für Produktions- zwecke und sonstige Zwecke		zur Kühlung	für Produktions- zwecke und sonstige Zwecke			
1 000 m <sup>3</sup>								
856	856	-	17 948	15 786	2 162	9 289	27.1 Erzeugung von Roh- eisen, Stahl und Ferro- legierungen	
577	507	71	763	750	12	345	27.4 Erzeugung und erste Bearbeitung von NE- Metallen	
127	0	127	67	51	16	97	Herstellung von Metallerzeugnissen	28
1 575	1 377	198	19 543	17 350	2 192	9 917	Metallerzeugung und -bearbeitung Herstellung von Metallerzeugnissen	DJ
22	-	22	46	46	1	26	Maschinenbau	DK
89	25	64	499	493	6	78	Herstellung von Geräten der Elektrizitätserzeugung	31
166	3	164	305	305	-	15	Rundfunk-, Fernseh- und Nachrichten- technik	32
-	-	-	4	0	4	-	Medizin-, Meß-, Steuer- u. Regelungs- technik, Optik	33
256	28	228	808	798	9	93	Herst. v. Büro- maschinen, DV- Geräten und -einrich- tungen, Elektro- technik, Feinmechanik, Optik	DL
757	275	481	809	309	500	1 234	Herstellung von Kraftwagen und Kraftwagenteilen	34
20	1	20	82	16	66	71	Sonst. Fahrzeugbau	35
777	276	501	891	325	565	1 305	Fahrzeugbau	DM
43	15	28	149	120	29	191	Herst.v.Möbeln, Schmuck usw., Recycling	DN
46 210	14 593	31 617	47 429	30 778	16 651	28 128	<b>Verarbeitendes Gewerbe</b>	<b>D</b>
916	526	390	354 974	354 255	718	61 343	<b>Energie- und Wasserversorgung</b>	<b>E</b>
19	-	19	-	-	-	-	übrige Wirtschafts- zweige <sup>1)</sup>	G,L,O
47 144	15 119	32 025	405 268	385 461	19 807	89 819	<b>Niedersachsen</b>	

### 3.3 Nutzungsarten nach Flussgebieten\*)

Linke Tabellenhälfte

Fluss- gebiets- einheit	Betriebe mit Frisch- wasser- einsatz	In den Betrieben eingesetzte Frisch- wassermenge insgesamt	Wasserverwendung					
			Einfachnutzung					
			insgesamt	davon				
				für Beleg- schafts- zwecke	zur Beregnung oder Be- wässerung	zur Kühlung	für Produktions- zwecke und sonstige Zwecke	in die Produkte eingehendes Wasser
Anzahl	1 000 m <sup>3</sup>							
Rhein	14	3 407	3 289	38	-	35	1 890	1 326
Ems	206	133 564	74 076	1 328	680	54 999	14 747	2 322
Weser	605	3 147 756	2 765 803	8 130	22 153	2 690 364	39 473	5 682
Elbe	242	260 671	249 818	607	24 599	174 721	48 893	998
<b>Niedersachsen</b>	<b>1 067</b>	<b>3 545 398</b>	<b>3 092 986</b>	<b>10 104</b>	<b>47 432</b>	<b>2 920 118</b>	<b>105 004</b>	<b>10 328</b>

\*) Flussgebietseinheiten zur Umsetzung der EG-Wasserrahmenrichtlinie

Wasserverwendung						darunter: bei der Nutzung ver- dunstetes Wasser	Fluss- gebiets- einheit
Mehrfachnutzung			Kreislaufnutzung				
insgesamt	davon		ins- gesamt	davon			
	zur Kühlung	für Produktions- zwecke und sonstige Zwecke		zur Kühlung	für Produktions- zwecke und sonstige Zwecke		
1 000 m <sup>3</sup>							
28	28	-	90	77	13	58	Rhein
17 055	1 407	15 648	42 433	39 988	2 446	30 955	Ems
26 026	10 407	15 619	355 927	339 624	16 302	51 598	Weser
4 035	3 277	758	6 819	5 773	1 046	7 208	Elbe
47 144	15 119	32 025	405 268	385 461	19 807	89 819	Niedersachsen

#### 4.1 Verbleib des unbehandelten Abwassers nach Kreisen

Schl. Nr.	Kreisfreie Stadt Landkreis Stat. Region Land	Betriebe	ein- und weitergeleitete Abwassermenge insgesamt <sup>2)</sup>	Weiterleitung			Direkteinleitung <sup>1)</sup>
				in die öffentliche Kanalisation bzw. in öffentliche Abwasserbehandlungsanlagen	in betriebseigene Abwasserbehandlungsanlagen	an andere Betriebe (jedoch nicht in eine öffentl. Abwasserbehandlungsanlage)	in ein Oberflächengewässer oder in den Untergrund
				1 000 m <sup>3</sup>			Anzahl
101	Braunschweig, Stadt	14	5 134	368	398	1	4 367
102	Salzgitter, Stadt	13	15 939	73	15 660	205	-
103	Wolfsburg, Stadt	4	5 469	0	4 860	608	-
151	Gifhorn	9	1 334	185	248	4	897
152	Göttingen	23	1 221	334	178	-	709
153	Goslar	30	6 816	214	1 764	86	4 753
154	Helmstedt	6	1 737	812	24	-	902
155	Northeim	24	4 347	371	694	-	3 281
156	Osterode am Harz	25	4 571	132	2 345	-	2 094
157	Peine	14	4 269	208	868	-	3 193
158	Wolfenbüttel	8	945	28	448	4	464
<b>1</b>	<b>Braunschweig</b>	<b>170</b>	<b>51 781</b>	<b>2 726</b>	<b>27 487</b>	<b>909</b>	<b>20 660</b>
241	Hannover, Region	67	46 414	1 730	3 072	42	41 569
251	Diepholz	23	1 010	352	534	22	102
252	Hameln-Pyrmont	16	497 588	166	459	0	496 962
254	Hildesheim	30	20 263	305	12 004	101	7 853
255	Holzminden	15	2 812	160	2 178	-	474
256	Nienburg (Weser)	28	115 996	1 131	2 652	102	112 111
257	Schaumburg	15	1 893	456	1 019	2	417
<b>2</b>	<b>Hannover</b>	<b>194</b>	<b>685 976</b>	<b>4 300</b>	<b>21 920</b>	<b>269</b>	<b>659 487</b>
351	Celle	12	3 148	155	2 949	-	44
352	Cuxhaven	14	2 679	848	189	197	1 446
353	Harburg	14	3 476	120	237	-	3 119
354	Lüchow-Dannenberg	7	1 296	603	-	-	693
355	Lüneburg	17	4 678	945	801	-	2 932
356	Osterholz	3	46	43	-	-	3
357	Rötenburg (Wümme)	13	1 964	155	1 701	46	62
358	Soltau-Fallingb.ostel	19	4 446	2 834	1 050	274	288
359	Stade	16	212 016	245	42 145	76	169 550
360	Uelzen	14	1 985	497	1 289	-	199
361	Verden	7	1 252	174	546	2	529
<b>3</b>	<b>Lüneburg</b>	<b>136</b>	<b>236 987</b>	<b>6 621</b>	<b>50 906</b>	<b>595</b>	<b>178 866</b>
401	Delmenhorst, Stadt	7	1 130	182	85	-	863
402	Emden, Stadt	4	47 794	79	375	-	47 340
403	Oldenburg, Stadt	8	.	.	.	.	.
404	Osnabrück, Stadt	11	11 137	680	8 811	3	1 644
405	Wilhelmshaven, Stadt	6	679 575	106	4 197	-	675 272
451	Ammerland	13	2 839	1 102	1 078	-	659
452	Aurich	7	545	6	328	-	212
453	Cloppenburg	31	5 120	1 664	1 714	123	1 619
454	Emsland	49	19 787	2 306	8 143	1	9 337
455	Friesland	7	2 104	453	1 652	-	-
456	Grafschaft Bentheim	14	2 191	198	1 919	-	75
457	Leer	9	1 054	52	903	-	98
458	Oldenburg	11	1 264	284	360	25	596
459	Osnabrück	59	8 347	1 682	3 027	153	3 485
460	Vechta	34	3 085	1 503	1 121	100	361
461	Wesermarsch	16	1 642 060	102	10 967	217	1 630 774
462	Wittmund	2	.	.	.	.	.
<b>4</b>	<b>Weser-Ems Niedersachsen</b>	<b>288</b>	<b>2 428 450</b>	<b>10 577</b>	<b>44 701</b>	<b>621</b>	<b>2 372 551</b>
		<b>788</b>	<b>3 403 195</b>	<b>24 224</b>	<b>145 014</b>	<b>2 393</b>	<b>3 231 564</b>

1) Ohne vorherige Behandlung in betriebseigenen Abwasserbehandlungsanlagen

2) Ohne ungenutztes Wasser

## 4.2 Verbleib des unbehandelten Abwassers nach Wirtschaftsbereichen

Nr. der Klassifikation	Wirtschaftsgliederung (WZ 2003)	Betriebe	ein- und weitergeleitete Abwassermenge insgesamt <sup>2)</sup>	Weiterleitung			Direkteinleitung <sup>1)</sup>
				in die öffentliche Kanalisation bzw. in öffentliche Abwasserbehandlungsanlagen	in betriebseigene Abwasserbehandlungsanlagen	an andere Betriebe (jedoch nicht in eine öffentl. Abwasserbehandlungsanlage)	in ein Oberflächen-gewässer oder in den Untergrund
		Anzahl	1 000 m <sup>3</sup>				
<b>A</b>	<b>Land- u. Forstwirtschaft<sup>3)</sup></b>	-	-	-	-	-	-
CA	Kohlenbergbau, Torfgewinnung, Gewinnung v. Erdöl u. Erdgas	6	1 516	1 072	8	-	436
CB	Erzbergbau, Gewinnung v. Steinen u. Erden, sonstiger Bergbau	30	12 175	11	118	-	12 046
<b>C</b>	<b>Bergbau und Gewinnung von Steinen und Erden</b>	<b>36</b>	<b>13 692</b>	<b>1 083</b>	<b>127</b>	<b>-</b>	<b>12 482</b>
DA	Ernährungsgewerbe u. Tabakverarbeitung darunter	262	50 190	13 633	21 458	814	14 285
	15.1 Schlachten und Fleischverarbeitung	98	10 781	4 919	4 994	286	581
DB	Textil- und Bekleidungsgewerbe	12	.	.	.	.	.
DC	Ledergewerbe	1	.	.	.	.	.
DD	Holzgewerbe (ohne Herstellung von Möbeln)	10	521	82	173	-	266
21	Papiergewerbe	27	43 279	264	33 138	-	9 876
22	Verlags- und Druckgewerbe	4	258	65	-	-	-
DE	Papier-, Verlags- und Druckgewerbe	31	43 537	329	33 139	-	10 069
DF	Kokerei, Mineralölverarbeitung, Herst. u. Verarb. v. Spalt- und Brutstoffen	5	3 146	4	3 134	-	8
DG	Herstellung von chemischen Erzeugnissen darunter	79	255 945	3 967	61 511	644	189 823
	24.1 Herstellung von chem. Grundstoffen	37	249 584	2 761	58 317	248	188 258
DH	Herstellung von Gummi- und Kunststoffwaren	57	3 562	1 352	44	2	2 164
DI	Glasgewerbe, Keramik, Verarbeitung v. Steinen und Erden	108	4 525	630	181	-	3 714
	darunter						
	26.6 Herstellung von Erzeugnissen aus Beton, Zement und Gips	72	555	63	26	-	466

1) Ohne vorherige Behandlung in betriebseigenen Abwasserbehandlungsanlagen

2) Ohne ungenutzt abgeleitetes Wasser

3) Die im Rahmen der Erhebung befragten Beregnungsverbände haben lediglich Wasser zu Beregnungszwecken entnommen, das nicht als Abwasser erfasst wird

## Noch 4.2 Verbleib des unbehandelten Abwassers nach Wirtschaftsbereichen

Nr. der Klassifikation	Wirtschaftsgliederung (WZ 2003)	Betriebe	ein- und weitergeleitete Abwassermenge insgesamt <sup>2)</sup>	Weiterleitung			Direkteinleitung <sup>1)</sup>
				in die öffentliche Kanalisation bzw. in öffentliche Abwasserbehandlungsanlagen	in betriebseigene Abwasserbehandlungsanlagen	an andere Betriebe (jedoch nicht in eine öffentl. Abwasserbehandlungsanlage)	in ein Oberflächengewässer oder in den Untergrund
		Anzahl	1 000 m <sup>3</sup>				
27	Metallerzeugung und -bearbeitung darunter	33	41 055	589	16 916	210	23 340
	27.1 Erzeugung von Roh-eisen, Stahl und Ferrolegierungen	7	16 334	70	15 876	23	364
	27.4 Erzeugung und erste Bearbeitung von NE-Metallen	12	23 701	337	1 019	187	22 159
28	Herstellung von Metallerzeugnissen	29	628	136	411	-	81
DJ	Metallerzeugung und -bearbeitung Herstellung von Metallerzeugnissen	62	41 683	725	17 327	210	23 422
DK	Maschinenbau	23	999	376	78	1	544
31	Herstellung von Geräten der Elektrizitätserzeugung	12	1 057	181	224	-	652
32	Rundfunk-, Fernseh- und Nachrichtentechnik	7	602	23	232	-	347
33	Medizin-, Meß-, Steuer- u. Regelungstechnik, Optik	5	66	61	4	-	-
DL	Herst. v. Büro-maschinen, DV-Geräten und -einrichtungen, Elektrotechnik, Feinmechanik, Optik	24	1 725	266	460	-	999
34	Herstellung von Kraftwagen und Kraftwagenteilen	23	7 225	738	6 059	62	366
35	Sonst. Fahrzeugbau	16	584	343	167	51	23
DM	Fahrzeugbau	39	7 809	1 081	6 226	113	389
DN	Herst.v.Möbeln, Schmuck usw., Recycling	9	1 014	131	20	-	863
<b>D</b>	<b>Verarbeitendes Gewerbe</b>	<b>722</b>	<b>415 607</b>	<b>23 048</b>	<b>144 218</b>	<b>1 784</b>	<b>246 558</b>
<b>E</b>	<b>Energie- und Wasserversorgung</b>	<b>16</b>	<b>2 973 669</b>	<b>62</b>	<b>474</b>	<b>608</b>	<b>2 972 524</b>
<b>G,L,O</b>	<b>übrige Wirtschaftszweige<sup>4)</sup></b>	<b>14</b>	<b>227</b>	<b>31</b>	<b>196</b>	<b>-</b>	<b>-</b>
	<b>Niedersachsen</b>	<b>788</b>	<b>3 403 195</b>	<b>24 224</b>	<b>145 014</b>	<b>2 393</b>	<b>3 231 564</b>

1) Ohne vorherige Behandlung in betriebseigenen Abwasserbehandlungsanlagen

2) Ohne ungenutzt abgeleitetes Wasser

3) Die im Rahmen der Erhebung befragten Berechnungsverbände haben lediglich Wasser zu Berechnungszwecken entnommen, das nicht als Abwasser erfasst wird

4) Handel, Instandhaltung und Reparatur von Kfz und Gebrauchsgütern, Öffentliche Verwaltung, Verteidigung, Sozialversicherung, Erbringung von sonstigen öffentlichen und persönlichen Dienstleistungen



#### 4.3 Verbleib des unbehandelten Abwassers nach Wassereinzugsgebieten\*)

WEG Betriebsstandort	Betriebe	ein- und weitergeleitete Abwassermenge insgesamt <sup>2)</sup>	Weiterleitung			Direkteinleitung <sup>1)</sup>	
			in die öffentl. Kanalisation bzw. in öffentl. Abwasserbehandlungsanlagen	in betriebseigene Abwasserbehandlungsanlagen	an andere Betriebe (jedoch nicht in eine öffentl. Abwasserbehandlungsanlage)	in ein Oberflächen-gewässer oder in den Untergrund	
			1 000 m <sup>3</sup>				
31	6	881	758	123	-	-	
33	6	931	22	384	31	494	
34	4	544	80	463	1	-	
35	11	11 247	250	2 176	-	8 820	
36	94	23 506	4 302	13 537	224	5 443	
37	25	7 781	1 795	5 929	-	57	
38	35	5 566	1 643	1 530	123	2 270	
39	15	48 508	103	755	-	47 650	
<b>3</b>	<b>196</b>	<b>98 963</b>	<b>8 952</b>	<b>24 898</b>	<b>379</b>	<b>64 734</b>	
41	6	564	43	3	-	518	
43	5	2 934	31	-	-	2 903	
45	35	501 572	360	3 560	0	497 652	
46	7	64	55	-	-	9	
47	32	116 286	1 381	2 684	102	112 119	
481	10	6 723	185	5 040	612	886	
482	41	9 403	1 295	2 042	19	6 047	
483	10	3 078	75	2 949	-	55	
484	26	17 266	273	15 802	205	987	
485	8	71	62	7	-	1	
486	5	352	74	4	274	-	
487	5	236	215	15	-	6	
488	169	81 533	2 751	19 663	217	58 902	
489	14	4 612	2 946	1 326	2	337	
48	288	123 275	7 876	46 848	1 330	67 221	
491	2	.	.	.	.	.	
492	16	1 288	283	142	-	863	
494	13	845	113	281	-	450	
495	1	.	.	.	.	.	
496	45	2 984	758	1 233	47	947	
497	7	1 609 577	47	292	33	1 609 205	
498	3	1 050	3	189	195	664	
499	5	32 319	84	10 515	180	21 540	
49	92	1 648 439	1 290	13 013	459	1 633 677	
<b>4</b>	<b>465</b>	<b>2 393 134</b>	<b>11 036</b>	<b>66 108</b>	<b>1 891</b>	<b>2 314 099</b>	
56	4	.	.	.	.	.	
57	1	.	.	.	.	.	
591	1	.	.	.	.	.	
593	6	1 109	499	-	-	610	
594	37	9 588	1 504	2 243	-	5 842	
595	16	1 155	193	88	-	875	
596	1	.	.	.	.	.	
597	7	211 391	66	42 141	76	169 109	
598	13	1 991	178	1 686	48	80	
599	9	1 593	820	-	-	772	
59	90	227 065	3 414	46 158	123	177 371	
<b>5</b>	<b>95</b>	<b>227 209</b>	<b>3 461</b>	<b>46 241</b>	<b>123</b>	<b>177 384</b>	
92	14	.	.	.	.	.	
93	2	.	.	.	.	.	
94	16	681 697	577	5 849	-	675 272	
<b>9</b>	<b>32</b>	<b>683 889</b>	<b>775</b>	<b>7 768</b>	<b>-</b>	<b>675 346</b>	
<b>Niedersachsen</b>	<b>788</b>	<b>3 403 195</b>	<b>24 224</b>	<b>145 014</b>	<b>2 393</b>	<b>3 231 564</b>	

\*) Wassereinzugsgebiete gemäß hydrologischer Karte

1) Ohne vorherige Behandlung in betriebseigenen Abwasserbehandlungsanlagen

2) Ohne ungenutztes Wasser

#### 4.4 Verbleib des unbehandelten Abwassers nach Flussgebieten\*)

Flussgebietseinheit	Betriebe	ein- und weitergeleitete Abwassermenge insgesamt <sup>2)</sup>	Weiterleitung			Direkteinleitung <sup>1)</sup>
			in die öffentliche Kanalisation bzw. in öffentliche Abwasserbehandlungsanlagen	in betriebseigene Abwasserbehandlungsanlagen	an andere Betriebe (jedoch nicht in eine öffentl. Abwasserbehandlungsanlage)	in ein Oberflächengewässer oder in den Untergrund
	Anzahl		1 000 m <sup>3</sup>			
Rhein	14	2 191	198	1 919	-	-
Ems	198	98 963	8 953	24 898	379	64 734
Weser	481	3 074 831	11 613	71 957	1 891	2 989 371
Elbe	95	227 209	3 461	46 241	123	177 384
<b>Niedersachsen</b>	<b>788</b>	<b>3 403 195</b>	<b>24 224</b>	<b>145 014</b>	<b>2 393</b>	<b>3 231 564</b>

\*) Flussgebietseinheiten zur Umsetzung der EG-Wasserrahmenrichtlinie

1) Ohne vorherige Behandlung in betriebseigenen Abwasserbehandlungsanlagen

2) Ohne ungenutztes Wasser

## 5.1 Verbleib des behandelten Abwassers nach Kreisen

Schl. Nr.	Kreisfreie Stadt Landkreis Stat. Region Land	Betriebe mit Behandlungs- anlagen	In betriebseigenen Abwasserbehand- lungsanlagen behandeltes Abwasser insgesamt <sup>1)</sup>	Verbleib des Abwassers nach der Behandlung		
				Weiterleitung		Direkteinleitung in ein Oberflächen- gewässer oder in den Untergrund
				in die öffentliche Kanalisation bzw. in öffentliche Abwasserbe- handlungsanlagen	an andere Betriebe (jedoch nicht in eine öffentliche Abwasserbe- handlungsanlage)	
		Anzahl	1 000 m <sup>3</sup>			
101	Braunschweig, Stadt	5	399	399	-	-
102	Salzgitter, Stadt	6	15 660	74	6	15 580
103	Wolfsburg, Stadt	1	.	.	-	.
151	Gifhorn	5	248	-	-	248
152	Göttingen	8	178	122	-	57
153	Goslar	13	1 764	549	-	1 212
154	Helmstedt	4	40	-	-	40
155	Northeim	8	695	224	-	470
156	Osterode am Harz	11	2 345	106	-	2 214
157	Peine	5	868	47	-	821
158	Wolfenbüttel	2	.	.	-	.
<b>1</b>	<b>Braunschweig</b>	<b>68</b>	<b>27 505</b>	<b>1 521</b>	<b>6</b>	<b>25 988</b>
241	Hannover, Region	19	3 102	865	-	2 225
251	Diepholz	6	576	439	-	138
252	Hameln-Pyrmont	7	575	315	-	260
254	Hildesheim	13	11 867	600	-	11 266
255	Holzminde	6	2 178	1 958	-	220
256	Nienburg (Weser)	7	2 652	412	-	2 240
257	Schaumburg	5	1 019	967	-	52
<b>2</b>	<b>Hannover</b>	<b>63</b>	<b>21 969</b>	<b>5 556</b>	-	<b>16 400</b>
351	Celle	5	2 949	14	-	2 935
352	Cuxhaven	2	.	.	-	.
353	Harburg	2	.	.	-	.
354	Lüchow-Dannenberg	-	-	-	-	-
355	Lüneburg	4	801	29	-	767
356	Osterholz	-	-	-	-	-
357	Rotenburg (Wümme)	6	1 701	1 428	-	274
358	Soltau-Fallingb.ostel	6	1 050	1 050	-	-
359	Stade	3	42 145	5	-	36 073
360	Uelzen	3	1 289	79	-	1 210
361	Verden	4	546	493	-	53
<b>3</b>	<b>Lüneburg</b>	<b>35</b>	<b>50 906</b>	<b>3 232</b>	-	<b>41 601</b>
401	Delmenhorst, Stadt	3	85	85	-	-
402	Emden, Stadt	2	.	.	-	.
403	Oldenburg, Stadt	1	.	.	-	.
404	Osnabrück, Stadt	5	8 811	94	-	8 717
405	Wilhelmshaven, Stadt	4	4 197	-	-	4 197
451	Ammerland	3	1 078	169	-	909
452	Aurich	3	328	324	-	3
453	Cloppenburg	7	1 714	1 114	-	600
454	Emsland	21	8 210	1 386	-	6 824
455	Friesland	4	1 826	3	-	1 822
456	Grafschaft Bentheim	3	1 935	4	-	1 931
457	Leer	3	938	52	-	885
458	Oldenburg	2	.	.	-	.
459	Osnabrück	22	3 020	731	-	2 280
460	Vechta	9	1 123	318	-	801
461	Wesermarsch	10	10 967	92	-	10 875
462	Wittmund	-	-	-	-	-
<b>4</b>	<b>Weser-Ems</b>	<b>102</b>	<b>44 989</b>	<b>4 420</b>	-	<b>40 551</b>
	<b>Niedersachsen</b>	<b>268</b>	<b>145 198</b>	<b>14 729</b>	<b>6</b>	<b>124 540</b>

1) Differenzen durch technisch bedingte Verluste möglich, enthält auch Abwasser, das nicht aus dem eigenen Betrieb stammt

## 5.2 Verbleib des behandelten Abwassers nach Wirtschaftsbereichen

Nr. der Klassifikation	Wirtschaftsgliederung (WZ 2003)	Betriebe mit Behandlungsanlagen	In betriebseigenen Abwasserbehandlungsanlagen behandeltes Abwasser insgesamt <sup>1)</sup>	Verbleib des Abwassers nach der Behandlung		
				Weiterleitung		Direkteinleitung in ein Oberflächengewässer oder in den Untergrund
				in die öffentliche Kanalisation bzw. in öffentliche Abwasserbehandlungsanlagen	an andere Betriebe (jedoch nicht in eine öffentliche Abwasserbehandlungsanlage)	
		Anzahl	1 000 m <sup>3</sup>			
<b>A</b>	<b>Land- u. Forstwirtschaft</b>	-	-	-	-	-
CA	Kohlenbergbau, Torfgewinnung, Gewinnung v. Erdöl u. Erdgas	2	.	.	-	.
CB	Erzbergbau, Gewinnung v. Steinen u. Erden, sonstiger Bergbau	2	.	.	-	.
<b>C</b>	<b>Bergbau und Gewinnung von Steinen und Erden</b>	<b>4</b>	<b>127</b>	<b>2</b>	<b>-</b>	<b>124</b>
DA	Ernährungsgewerbe u. Tabakverarbeitung darunter	91	21 451	9 737	-	11 704
	15.1 Schlachten und Fleischverarbeitung	34	5 016	2 652	-	2 359
DB	Textil- und Bekleidungsindustrie	1	.	.	-	.
DC	Ledergewerbe	1	.	.	-	.
DD	Holzgewerbe (ohne Herstellung von Möbeln)	3	173	148	-	-
	21 Papiergewerbe	20	.	.	-	.
	22 Verlags- und Druckgewerbe	1	.	.	-	.
DE	Papier-, Verlags- und Druckgewerbe	21	32 946	41	-	32 906
DF	Kokerei, Mineralölverarbeitung, Herst. u. Verarb. v. Spalt- und Brutstoffen	4	3 149	109	-	3 040
DG	Herstellung von chemischen Erzeugnissen darunter	34	61 526	3 287	-	52 169
	24.1 Herstellung von chem. Grundstoffen	16	58 317	343	-	51 904
DH	Herstellung von Gummi- und Kunststoffwaren	4	44	44	-	-
DI	Glasgewerbe, Keramik, Verarbeitung v. Steinen und Erden	10	279	14	-	250
	darunter					
	26.6 Herstellung von Erzeugnissen aus Beton, Zement und Gips	2	.	.	-	.
	27 Metallerzeugung und -bearbeitung darunter	12	16 916	103	-	16 813

1) Differenzen durch technisch bedingte Verluste möglich, enthält auch Abwasser, das nicht aus dem eigenen Betrieb stammt

## Noch: 5.2 Verbleib des behandelten Abwassers nach Wirtschaftsbereichen

Nr. der Klassifikation	Wirtschaftsgliederung (WZ 2003)	Betriebe mit Behandlungsanlagen	In betriebseigenen Abwasserbehandlungsanlagen behandeltes Abwasser insgesamt <sup>1)</sup>	Verbleib des Abwassers nach der Behandlung		
				Weiterleitung		Direkteinleitung in ein Oberflächengewässer oder in den Untergrund
				in die öffentliche Kanalisation bzw. in öffentliche Abwasserbehandlungsanlagen	an andere Betriebe (jedoch nicht in eine öffentliche Abwasserbehandlungsanlage)	
		Anzahl	1 000 m <sup>3</sup>			
	27.1 Erzeugung von Roh-eisen, Stahl und Ferrolegierungen	2	.	.	-	.
	27.4 Erzeugung und erste Bearbeitung von NE-Metallen	6	.	.	-	.
	28 Herstellung von Metallerzeugnissen	19	411	218	-	193
DJ	Metallerzeugung und -bearbeitung	31	17 327	321	-	17 006
	Herstellung von Metallerzeugnissen					
DK	Maschinenbau	11	80	78	-	2
	31 Herstellung von Geräten der Elektrizitätserzeugung	4	224	4	-	219
	32 Rundfunk-, Fernseh- und Nachrichtentechnik	4	232	72	-	156
	33 Medizin-, Meß-, Steuer- u. Regelungstechnik, Optik	3	119	4	-	115
DL	Herst. v. Büro-maschinen, DV-Geräten und -einrichtungen, Elektrotechnik, Feinmechanik, Optik	11	565	81	-	490
	34 Herstellung von Kraftwagen und Kraftwagenteilen	15	6 077	448	6	5 622
	35 Sonst. Fahrzeugbau	6	167	165	-	-
DM	Fahrzeugbau	21	6 243	614	6	5 622
DN	Herst.v.Möbeln, Schmuck usw., Recycling	2	.	.	-	.
<b>D</b>	<b>Verarbeitendes Gewerbe</b>	<b>245</b>	<b>144 280</b>	<b>14 724</b>	<b>6</b>	<b>123 424</b>
<b>E</b>	<b>Energie- und Wasserversorgung</b>	<b>8</b>	<b>474</b>	<b>-</b>	<b>-</b>	<b>474</b>
<b>G,L,O</b>	<b>übrige Wirtschaftszweige<sup>2)</sup></b>	<b>11</b>	<b>525</b>	<b>2</b>	<b>-</b>	<b>518</b>
	<b>Niedersachsen</b>	<b>268</b>	<b>145 198</b>	<b>14 729</b>	<b>6</b>	<b>124 540</b>

1) Differenzen durch technisch bedingte Verluste möglich, enthält auch Abwasser, das nicht aus dem eigenen Betrieb stammt

2) Handel, Instandhaltung und Reparatur von Kfz und Gebrauchsgütern, Öffentliche Verwaltung, Verteidigung, Sozialversicherung, Erbringung von sonstigen öffentlichen und persönlichen Dienstleistungen

## 6.1 Schädlichkeit des unbehandelt in ein Oberflächengewässer bzw. in den Untergrund eingeleiteten Abwassers nach Kreisen\*)

Schl. Nr.	Kreisfreie Stadt Landkreis Stat. Region Land	Direkteinleitung von unbehandeltem Abwasser		Chemischer Sauerstoffbedarf (CSB)			Adsorbierbare organisch gebundene Halogene (AOX)		
				Messung des CSB	durch- schnittliche Konzentration	Jahres- fracht <sup>1)</sup>	Messung der AOX	durch- schnittliche Konzentration	Jahres- fracht <sup>1)</sup>
		Betriebe	Menge	Betriebe			Betriebe		
		Anzahl	1 000 m <sup>3</sup>	Anzahl	g/m <sup>3</sup>	t	Anzahl	mg/m <sup>3</sup>	kg
101	Braunschweig, Stadt	1	.	1	.	.	1	.	.
102	Salzgitter, Stadt	-	-	-	-	-	-	-	-
103	Wolfsburg, Stadt	-	-	-	-	-	-	-	-
151	Gifhorn	3	897	1	.	.	1	.	.
152	Göttingen	9	709	2	.	.	-	-	-
153	Goslar	13	4 753	6	4,5	3	2	.	.
154	Helmstedt	2	.	1	.	.	-	-	-
155	Northeim	6	3 281	4	23,3	66	3	1,0	.
156	Osterode am Harz	11	2 094	4	110,2	44	3	40,6	7
157	Peine	6	3 193	3	48,2	122	3	1,0	3
158	Wolfenbüttel	4	464	3	1,0	1	1	.	.
<b>1</b>	<b>Braunschweig</b>	<b>55</b>	<b>20 660</b>	<b>25</b>	<b>20,9</b>	<b>255</b>	<b>14</b>	<b>1,7</b>	<b>15</b>
241	Hannover, Region	14	41 569	9	47,8	1 887	5	1,0	5
251	Diepholz	4	102	2	.	.	2	.	.
252	Hameln-Pyrmont	6	496 962	5	89,0	44 235	2	.	.
254	Hildesheim	9	7 853	6	1,8	13	4	1,0	8
255	Holzminde	5	474	3	.	.	2	.	.
256	Nienburg (Weser)	19	112 111	10	20,4	2 154	6	4,6	473
257	Schaumburg	6	417	4	2,8	1	2	.	.
<b>2</b>	<b>Hannover</b>	<b>63</b>	<b>659 487</b>	<b>39</b>	<b>74,3</b>	<b>48 291</b>	<b>23</b>	<b>20,9</b>	<b>2 512</b>
351	Celle	2	.	1	.	.	1	.	.
352	Cuxhaven	3	1 446	3	1309,0	1 893	-	-	-
353	Harburg	7	3 119	2	.	.	1	.	.
354	Lüchow-Dannenberg	5	693	2	.	.	2	.	.
355	Lüneburg	4	2 932	1	.	.	1	.	.
356	Osterholz	1	.	1	.	.	-	-	-
357	Rotenburg (Wümme)	1	.	1	.	.	-	-	-
358	Soltau-Fallingb.ostel	4	288	-	-	-	-	-	-
359	Stade	9	169 550	4	39,0	6 592	3	79,9	13 514
360	Uelzen	6	199	3	14,3	1	3	1,0	.
361	Verden	2	.	1	.	.	1	.	.
<b>3</b>	<b>Lüneburg</b>	<b>44</b>	<b>178 866</b>	<b>19</b>	<b>49,6</b>	<b>8 676</b>	<b>12</b>	<b>77,9</b>	<b>13 518</b>
401	Delmenhorst, Stadt	1	.	-	-	-	-	-	-
402	Emden, Stadt	1	.	-	-	-	-	-	-
403	Oldenburg, Stadt	2	.	1	.	.	2	.	.
404	Osnabrück, Stadt	3	1 644	1	.	.	1	.	.
405	Wilhelmshaven, Stadt	2	.	2	.	.	2	.	.
451	Ammerland	3	659	3	32,0	21	1	.	.
452	Aurich	4	212	4	16,5	4	1	.	.
453	Cloppenburg	7	1 619	2	.	.	1	.	.
454	Emsland	8	9 337	3	55,6	490	2	.	.
455	Friesland	-	-	-	-	-	-	-	-
456	Grafschaft Bentheim	2	.	1	.	.	1	.	.
457	Leer	1	.	1	.	.	1	.	.
458	Oldenburg	3	596	2	.	.	1	.	.
459	Osnabrück	6	3 485	2	.	.	-	-	-
460	Vechta	9	361	5	378,8	127	4	1,0	.
461	Wesermarsch	7	1 630 774	6	106,5	173 636	3	1,0	22
462	Wittmund	-	-	-	-	-	-	-	-
<b>4</b>	<b>Weser-Ems</b>	<b>59</b>	<b>2 372 551</b>	<b>33</b>	<b>75,7</b>	<b>175 305</b>	<b>20</b>	<b>1</b>	<b>735</b>
	<b>Niedersachsen</b>	<b>221</b>	<b>3 231 564</b>	<b>116</b>	<b>73,7</b>	<b>232 527</b>	<b>69</b>	<b>16,6</b>	<b>16 779</b>

\*) Ohne vorherige Behandlung in betriebseigenen Abwasserbehandlungsanlagen

1) bezogen auf die Abwassermenge der Betriebe mit Messung des Schadstoffgehaltes

## 6.2 Schädlichkeit des unbehandelt in ein Oberflächengewässer bzw. in den Untergrund eingeleiteten Abwassers nach Wirtschaftsbereichen\*)

Nr. der Klassifikation	Wirtschaftsgliederung (WZ 2003)	Direkteinleitung von unbehandeltem Abwasser		Chemischer Sauerstoffbedarf (CSB)			Adsorbierbare organisch gebundene Halogene (AOX)		
				Messung des CSB	durchschnittliche Konzentration	Jahresfracht <sup>1)</sup>	Messung der AOX	durchschnittliche Konzentration	Jahresfracht <sup>1)</sup>
		Betriebe	Menge	Betriebe	g/m <sup>3</sup>	t	Betriebe	mg/m <sup>3</sup>	kg
		Anzahl	1 000 m <sup>3</sup>	Anzahl					
<b>A</b>	<b>Land- u. Forstwirtschaft<sup>2)</sup></b>	-	-	-	-	-	-	-	
CA	Kohlenbergbau, Torfgewinnung, Gewinnung v. Erdöl u. Erdgas	3	436	3	1,0	0	3	850,8	371
CB	Erzbergbau, Gewinnung v. Steinen u. Erden, sonstiger Bergbau	27	12 046	7	43,8	144	5	1,0	1
<b>C</b>	<b>Bergbau und Gewinnung von Steinen und Erden</b>	<b>30</b>	<b>12 482</b>	<b>10</b>	<b>38,8</b>	<b>145</b>	<b>8</b>	<b>259,6</b>	<b>372</b>
DA	Ernährungsgewerbe u. Tabakverarbeitung darunter	44	14 285	27	353,1	2 814	17	8,8	17
	15.1 Schlachten und Fleischverarbeitung	6	581	4	309,8	176	4	1,0	1
DB	Textil- und Bekleidungsindustrie	1	.	1	.	.	-	-	-
DC	Ledergewerbe	-	-	-	-	-	-	-	-
DD	Holzgewerbe (ohne Herstellung von Möbeln)	4	266	2	.	.	-	-	-
	21 Papiergewerbe	9	.	.	.	.	.	.	.
	22 Verlags- und Druckgewerbe	1	.	.	.	.	.	.	.
DE	Papier-, Verlags- und Druckgewerbe	10	10 069	5	6,7	46	3	1,9	13
DF	Kokerei, Mineralölverarbeitung, Herst. u. Verarb. v. Spalt- und Brutstoffen	1	.	-	.	.	-	-	-
DG	Herstellung von chemischen Erzeugnissen darunter	27	189 823	18	46,7	8 617	11	75,1	13 525
	24.1 Herstellung von chem. Grundstoffen	18	188 258	12	46,8	8 610	10	75,1	13 525
DH	Herstellung von Gummi- und Kunststoffwaren	25	2 164	9	4,7	4	5	25,8	15
DI	Glasgewerbe, Keramik, Verarbeitung v. Steinen und Erden darunter	27	3 714	12	2,6	2	2	.	.
	26.6 Herstellung von Erzeugnissen aus Beton, Zement und Gips	12	466	5	5,0	0	-	-	-
	27 Metallerzeugung und -bearbeitung darunter	14	23 340	11	.	.	10	1,0	23

\*) Ohne vorherige Behandlung in betriebseigenen Abwasserbehandlungsanlagen

1) bezogen auf die Abwassermenge der Betriebe mit Messung des Schadstoffgehaltes

2) Die im Rahmen der Erhebung befragten Berechnungsverbände haben lediglich Wasser zu Berechnungszwecken entnommen. Die CSB- und AOX-Werte wurden daher nicht erfasst

Noch: 6.2 Schädlichkeit des unbehandelt in ein Oberflächengewässer bzw. in den Untergrund eingeleiteten Abwassers nach Wirtschaftsbereichen\*)

Nr. der Klassifikation	Wirtschaftsgliederung (WZ 2003)	Direkteinleitung von unbehandeltem Abwasser		Chemischer Sauerstoffbedarf (CSB)			Adsorbierbare organisch gebundene Halogene (AOX)		
				Messung des CSB	durchschnittliche Konzentration	Jahresfracht <sup>1)</sup>	Messung der AOX	durchschnittliche Konzentration	Jahresfracht <sup>1)</sup>
		Betriebe	Menge	Betriebe			Betriebe		
		Anzahl	1 000 m <sup>3</sup>	Anzahl	g/m <sup>3</sup>	t	Anzahl	mg/m <sup>3</sup>	kg
	27.1 Erzeugung von Roh-eisen, Stahl und Ferro-legierungen	2	364	2	.	.	2	.	.
	27.4 Erzeugung und erste Bearbeitung von NE-Metallen	4	22 159	4	219,0	4 852	4	1,0	22
	28 Herstellung von Metallerzeugnissen	5	81	1	.	.	-	-	-
DJ	Metallerzeugung und -bearbeitung	19	23 422	12	208,8	4 870	10	1,0	23
	Herstellung von Metallerzeugnissen								
DK	Maschinenbau	6	544	2	.	.	1	.	.
	31 Herstellung von Geräten der Elektrizitätserzeugung	4	.	1	.	.	2	.	.
	32 Rundfunk-, Fernseh- und Nachrichtentechnik	2	.	1	.	.	1	.	.
	33 Medizin-, Meß-, Steuer- u. Regelungstechnik, Optik	-	-	-	-	-	-	-	-
DL	Herst. v. Büro-maschinen, DV-Geräten und -einrichtungen, Elektro-technik, Feinmechanik, Optik	6	999	2	.	.	3	1,0	0
	34 Herstellung von Kraftwagen und Kraftwagenteilen	4	.	2	.	.	2	.	.
	35 Sonst. Fahrzeugbau	2	.	1	.	.	1	.	.
DM	Fahrzeugbau	6	389	3	14,0	2	1	.	.
DN	Herst.v.Möbeln, Schmuck usw., Recycling	1	.	-	.	.	-	-	-
<b>D</b>	<b>Verarbeitendes Gewerbe</b>	<b>177</b>	<b>246 558</b>	<b>93</b>	<b>72,7</b>	<b>16 361</b>	<b>55</b>	<b>63,7</b>	<b>13 594</b>
<b>E</b>	<b>Energie- und Wasserversorgung</b>	<b>14</b>	<b>2 972 524</b>	<b>13</b>	<b>73,8</b>	<b>216 020</b>	<b>6</b>	<b>3,5</b>	<b>2 814</b>
<b>G,L,O</b>	<b>übrige Wirtschaftszweige<sup>3)</sup></b>	<b>-</b>	<b>-</b>	<b>-</b>	<b>-</b>	<b>-</b>	<b>-</b>	<b>-</b>	<b>-</b>
	<b>Niedersachsen</b>	<b>221</b>	<b>3 231 564</b>	<b>116</b>	<b>73,7</b>	<b>232 527</b>	<b>69</b>	<b>16,6</b>	<b>16 779</b>

\*) Ohne vorherige Behandlung in betriebseigenen Abwasserbehandlungsanlagen

1) bezogen auf die Abwassermenge der Betriebe mit Messung des Schadstoffgehaltes

2) Die im Rahmen der Erhebung befragten Berechnungsverbände haben lediglich Wasser zu Berechnungszwecken entnommen. Die CSB- und AOX-Werte wurden daher nicht erfasst

3) Handel, Instandhaltung und Reparatur von Kfz und Gebrauchsgütern, Öffentliche Verwaltung, Verteidigung, Sozialversicherung, Erbringung von sonstigen öffentlichen und persönlichen Dienstleistungen



## 7.1 Schädlichkeit des nach Behandlung in ein Oberflächengewässer bzw. in den Untergrund eingeleiteten Abwassers nach Kreisen\*)

Schl. Nr.	Kreisfreie Stadt Landkreis Stat. Region Land	Direkteinleitung von behandeltem Abwasser		Chemischer Sauerstoffbedarf (CSB)			Adsorbierbare organisch gebundene Halogene (AOX)		
				Messung des CSB	durch- schnittliche Konzentration	Jahres- fracht <sup>1)</sup>	Messung der AOX	durch- schnittliche Konzentration	Jahres- fracht <sup>1)</sup>
		Betriebe	Menge	Betriebe	g/m <sup>3</sup>	t	Betriebe	mg/m <sup>3</sup>	kg
		Anzahl	1 000 m <sup>3</sup>	Anzahl			Anzahl		
101	Braunschweig, Stadt	-	-	-	-	-	-	-	-
102	Salzgitter, Stadt	3	15 580	3	26,9	420	3	5,6	87
103	Wolfsburg, Stadt	1	.	1	.	.	1	.	.
151	Gifhorn	4	248	4	393,6	98	4	1,0	0
152	Göttingen	2	57	2	.	.	2	.	.
153	Goslar	6	1 212	6	26,8	33	6	13,5	16
154	Helmstedt	4	40	4	55,9	2	1	.	.
155	Northeim	1	470	1	.	.	1	.	.
156	Osterode am Harz	6	2 214	6	92,7	205	6	1,0	2
157	Peine	2	821	2	.	.	1	.	.
158	Wolfenbüttel	2	.	2	.	.	1	.	.
<b>1</b>	<b>Braunschweig</b>	<b>31</b>	<b>25 988</b>	<b>31</b>	<b>36,2</b>	<b>942</b>	<b>26</b>	<b>5,5</b>	<b>137</b>
241	Hannover, Region	4	2 225	4	107,5	239	3	386,6	858
251	Diepholz	2	138	2	.	.	2	.	.
252	Hameln-Pyrmont	3	260	3	42,6	11	1	.	.
254	Hildesheim	3	11 266	3	236,3	2 662	3	1,0	11
255	Holzminde	1	220	1	.	.	1	.	.
256	Nienburg (Weser)	4	2 240	4	164,9	369	4	109,5	245
257	Schaumburg	3	52	3	196,2	10	3	121,7	6
<b>2</b>	<b>Hannover</b>	<b>20</b>	<b>16 400</b>	<b>20</b>	<b>204,0</b>	<b>3 346</b>	<b>17</b>	<b>172,8</b>	<b>2 809</b>
351	Celle	1	2 935	1	.	.	1	.	.
352	Cuxhaven	1	.	1	.	.	-	-	-
353	Harburg	1	.	1	.	.	1	.	.
354	Lüchow-Dannenberg	-	-	-	-	-	-	-	-
355	Lüneburg	3	767	3	51,4	40	3	9,8	8
356	Osterholz	-	-	-	-	-	-	-	-
357	Rotenburg (Wümme)	1	274	1	.	.	1	.	.
358	Soltau-Fallingb.ostel	-	-	-	-	-	-	-	-
359	Stade	2	36 073	2	.	.	2	.	.
360	Uelzen	2	1 210	2	.	.	1	.	.
361	Verden	1	53	1	.	.	1	.	.
<b>3</b>	<b>Lüneburg</b>	<b>12</b>	<b>41 601</b>	<b>12</b>	<b>114,3</b>	<b>4 756</b>	<b>10</b>	<b>278,8</b>	<b>11 555</b>
401	Delmenhorst, Stadt	-	-	-	-	-	-	-	-
402	Emden, Stadt	2	.	2	.	.	2	.	.
403	Oldenburg, Stadt	-	-	-	-	-	-	-	-
404	Osnabrück, Stadt	3	8 717	3	52,5	457	3	224,7	1 958
405	Wilhelmshaven, Stadt	4	4 197	4	53,4	224	3	947,4	2 634
451	Ammerland	2	909	2	.	.	1	.	.
452	Aurich	1	3	1	.	.	-	-	-
453	Cloppenburg	1	600	1	.	.	-	-	-
454	Emsland	7	6 824	7	56,9	388	5	193,9	1 233
455	Friesland	3	1 822	3	184,3	336	3	196,4	358
456	Grafschaft Bentheim	2	1 931	2	.	.	2	.	.
457	Leer	2	885	2	.	.	2	.	.
458	Oldenburg	1	.	1	.	.	-	-	-
459	Osnabrück	10	2 280	9	47,2	108	6	41,1	82
460	Vechta	6	801	5	34,7	28	5	18,6	15
461	Wesermarsch	8	10 875	8	10,9	119	6	1,8	20
462	Wittmund	-	-	-	-	-	-	-	-
<b>4</b>	<b>Weser-Ems</b>	<b>52</b>	<b>40 551</b>	<b>50</b>	<b>50,0</b>	<b>2 027</b>	<b>39</b>	<b>1 502,6</b>	<b>56 069</b>
	<b>Niedersachsen</b>	<b>115</b>	<b>124 540</b>	<b>113</b>	<b>88,9</b>	<b>11 070</b>	<b>92</b>	<b>588,9</b>	<b>70 570</b>

\*) Nach Behandlung in betriebseigenen Abwasserbehandlungsanlagen  
1) bezogen auf die Abwassermenge der Betriebe mit Messung des Schadstoffgehaltes

## 7.2 Schädlichkeit des nach Behandlung in ein Oberflächengewässer bzw. in den Untergrund eingeleiteten Abwassers nach Wirtschaftsbereichen\*)

Nr. der Klassifikation	Wirtschaftsgliederung (WZ 2003)	Direkteinleitung von behandeltem Abwasser		Chemischer Sauerstoffbedarf (CSB)			Adsorbierbare organisch gebundene Halogene (AOX)		
				Messung des CSB	durchschnittliche Konzentration	Jahresfracht <sup>1)</sup>	Messung der AOX	durchschnittliche Konzentration	Jahresfracht <sup>1)</sup>
		Betriebe	Menge	Betriebe			Betriebe		
		Anzahl	1 000 m <sup>3</sup>	Anzahl	g/m <sup>3</sup>	t	Anzahl	mg/m <sup>3</sup>	kg
<b>A</b>	<b>Land- u. Forstwirtschaft<sup>2)</sup></b>	-	-	-	-	-	-	-	-
CA	Kohlenbergbau, Torfgewinnung, Gewinnung v. Erdöl u. Erdgas	2	.	1	.	.	-	-	-
CB	Erzbergbau, Gewinnung v. Steinen u. Erden, sonstiger Bergbau	1	.	1	.	.	1	.	.
<b>C</b>	<b>Bergbau und Gewinnung von Steinen und Erden</b>	<b>3</b>	<b>124</b>	<b>2</b>	.	.	<b>1</b>	.	.
DA	Ernährungsgewerbe u. Tabakverarbeitung darunter	30	11 704	30	75,4	883	20	5 909,4	51 104
	15.1 Schlachten und Fleischverarbeitung	11	2 359	11	38,0	90	8	24 548,7	50 315
DB	Textil- und Bekleidungsindustrie	-	-	-	-	-	-	-	-
DC	Ledergewerbe	1	.	1	.	.	1	.	.
DD	Holzwirtschaft (ohne Herstellung von Möbeln)	-	-	-	-	-	-	-	-
	21 Papiergewerbe	12	.	12	.	.	12	.	.
	22 Verlags- und Druckgewerbe	1	.	1	.	.	1	.	.
DE	Papier-, Verlags- und Druckgewerbe	13	32 906	13	138,4	4 556	13	126,3	4 158
DF	Kokerei, Mineralölverarbeitung, Herst. u. Verarb. v. Spalt- und Brutstoffen	3	3 040	3	66,5	202	2	.	.
DG	Herstellung von chemischen Erzeugnissen darunter	15	52 169	15	89,1	4 648	13	288,7	15 023
	24.1 Herstellung von chem. Grundstoffen	12	51 904	12	89,4	4 640	10	290,1	15 023
DH	Herstellung von Gummi- und Kunststoffwaren	-	-	-	-	-	-	-	-
DI	Glasgewerbe, Keramik, Verarbeitung v. Steinen und Erden darunter	5	250	5	4,2	1	2	.	.
	26.6 Herstellung von Erzeugnissen aus Beton, Zement und Gips	1	.	1	.	.	-	-	-
	27 Metallerzeugung und -bearbeitung darunter	9	16 813	9	27,4	460	8	1,9	32

\*) Nach Behandlung in betriebseigenen Abwasserbehandlungsanlagen

1) bezogen auf die Abwassermenge der Betriebe mit Messung des Schadstoffgehaltes

2) Die im Rahmen der Erhebung befragten Berechnungsverbände haben lediglich Wasser zu Berechnungszwecken entnommen. Die CSB- und AOX-Werte wurden daher nicht erfasst

Noch: 7.2 Schädlichkeit des nach Behandlung in ein Oberflächengewässer bzw. in den Untergrund eingeleiteten Abwassers nach Wirtschaftsbereichen\*)

Nr. der Klassifikation	Wirtschaftsgliederung (WZ 2003)	Direkteinleitung von behandeltem Abwasser		Chemischer Sauerstoffbedarf (CSB)			Adsorbierbare organisch gebundene Halogene (AOX)		
				Messung des CSB	durchschnittliche Konzentration	Jahresfracht <sup>1)</sup>	Messung der AOX	durchschnittliche Konzentration	Jahresfracht <sup>1)</sup>
		Betriebe	Menge	Betriebe			Betriebe		
		Anzahl	1 000 m <sup>3</sup>	Anzahl	g/m <sup>3</sup>	t	Anzahl	mg/m <sup>3</sup>	kg
	27.1 Erzeugung von Roheisen, Stahl und Ferrolegierungen	2	.	2	.	.	2	.	.
	27.4 Erzeugung und erste Bearbeitung von NE-Metallen	5	.	5	.	.	5	.	.
	28 Herstellung von Metallerzeugnissen	4	193	4	73,8	14	4	174,6	34
DJ	Metallerzeugung und -bearbeitung	13	17 006	13	27,9	474	12	3,9	66
	Herstellung von Metallerzeugnissen								
DK	Maschinenbau	1	2	-	-	-	1	.	.
	31 Herstellung von Geräten der Elektrizitätserzeugung	2	219	2	.	.	2	.	.
	32 Rundfunk-, Fernseh- und Nachrichtentechnik	1	156	1	.	.	1	.	.
	33 Medizin-, Meß-, Steuer- u. Regelungstechnik, Optik	1	115	1	.	.	1	.	.
DL	Herst. v. Büro- maschinen, DV- Geräten und -einrichtungen, Elektro- technik, Feinmechanik, Optik	4	490	4	35,4	17	4	1,0	1
	34 Herstellung von Kraftwagen und Kraftwagenteilen	7	5 622	7	27,8	156	6	1,0	6
	35 Sonst. Fahrzeugbau	-	-	-	-	-	-	-	-
DM	Fahrzeugbau	7	5 622	7	27,8	156	6	1,0	6
DN	Herst.v.Möbeln, Schmuck usw., Recycling	1	.	1	.	.	1	.	.
D	<b>Verarbeitendes Gewerbe</b>	<b>93</b>	<b>123 424</b>	<b>92</b>	<b>89,0</b>	<b>10 982</b>	<b>76</b>	<b>592,9</b>	<b>70 430</b>
E	<b>Energie- und Wasserversorgung</b>	<b>8</b>	<b>474</b>	<b>8</b>	<b>42,6</b>	<b>20</b>	<b>5</b>	<b>99,1</b>	<b>43</b>
G,L,O	<b>übrige Wirtschaftszweige<sup>3)</sup></b>	<b>11</b>	<b>518</b>	<b>11</b>	<b>127,2</b>	<b>66</b>	<b>10</b>	<b>194,6</b>	<b>97</b>
	<b>Niedersachsen</b>	<b>115</b>	<b>124 540</b>	<b>113</b>	<b>88,9</b>	<b>11 070</b>	<b>92</b>	<b>588,9</b>	<b>70 570</b>

\*) Nach Behandlung in betriebseigenen Abwasserbehandlungsanlagen

1) bezogen auf die Abwassermenge der Betriebe mit Messung des Schadstoffgehaltes

2) Die im Rahmen der Erhebung befragten Berechnungsverbände haben lediglich Wasser zu Berechnungszwecken entnommen. Die CSB- und AOX-Werte wurden daher nicht erfasst

3) Handel, Instandhaltung und Reparatur von Kfz und Gebrauchsgütern, Öffentliche Verwaltung, Verteidigung, Sozialversicherung, Erbringung von sonstigen öffentlichen und persönlichen Dienstleistungen

## 8.1 Direkte Entsorgung von Klärschlamm aus betrieblichen Abwasserbehandlungsanlagen mit biologischer Reinigungsstufe nach Kreisen

Schl. Nr.	Kreisfreie Stadt Landkreis Stat. Region Land	Betriebe mit Klär-schlamm-entsorgung	Direkt entsorgte Menge insgesamt <sup>2)</sup>	Stoffliche Verwertung			Thermische Entsorgung	Deponie <sup>5)</sup>
				in der Landwirtschaft	bei landschafts-baulichen Maßnahmen <sup>3)</sup>	sonstige stoffliche Verwertung <sup>4)</sup>		
		Anzahl						
101	Braunschweig, Stadt	-	-	-	-	-	-	-
102	Salzgitter, Stadt	3	4 513	1 783	-	2 500	230	-
103	Wolfsburg, Stadt	1	.	.	.	.	.	.
151	Giffhorn	-	-	-	-	-	-	-
152	Göttingen	-	-	-	-	-	-	-
153	Goslar	3	70	25	-	-	45	-
154	Helmstedt	1	.	.	.	.	.	.
155	Northeim	3	1 079	754	-	325	-	-
156	Osterode am Harz	2	.	.	.	.	.	.
157	Peine	1	.	.	.	.	.	.
158	Wolfenbüttel	1	.	.	.	.	.	.
<b>1</b>	<b>Braunschweig</b>	<b>15</b>	<b>12 688</b>	<b>2 848</b>	<b>194</b>	<b>7 026</b>	<b>2 620</b>	<b>-</b>
241	Hannover, Region	2	.	.	.	.	.	.
251	Diepholz	2	.	.	.	.	.	.
252	Hamelnd-Pyrmont	1	.	.	.	.	.	.
254	Hildesheim	2	.	.	.	.	.	.
255	Holzwinden	1	.	.	.	.	.	.
256	Nienburg (Weser)	-	-	-	-	-	-	-
257	Schaumburg	2	.	.	.	.	.	.
<b>2</b>	<b>Hannover</b>	<b>10</b>	<b>8 335</b>	<b>465</b>	<b>2 442</b>	<b>480</b>	<b>1 212</b>	<b>3 736</b>
351	Celle	2	.	.	.	.	.	.
352	Cuxhaven	1	.	.	.	.	.	.
353	Harburg	-	-	-	-	-	-	-
354	Lüchow-Dannenberg	-	-	-	-	-	-	-
355	Lüneburg	2	.	.	.	.	.	.
356	Osterholz	-	-	-	-	-	-	-
357	Rotenburg (Wümme)	2	.	.	.	.	.	.
358	Soltau-Fallingbostel	-	-	-	-	-	-	-
359	Stade	1	.	.	.	.	.	.
360	Uelzen	2	.	.	.	.	.	.
361	Verden	1	.	.	.	.	.	.
<b>3</b>	<b>Lüneburg</b>	<b>11</b>	<b>11 020</b>	<b>248</b>	<b>180</b>	<b>789</b>	<b>9 705</b>	<b>98</b>
401	Delmenhorst, Stadt	-	-	-	-	-	-	-
402	Emden, Stadt	1	.	.	.	.	.	.
403	Oldenburg, Stadt	-	-	-	-	-	-	-
404	Osnabrück, Stadt	2	.	.	.	.	.	.
405	Wilhelmshaven, Stadt	2	.	.	.	.	.	.
451	Ammerland	2	.	.	.	.	.	.
452	Aurich	-	-	-	-	-	-	-
453	Cloppenburg	3	2 468	605	1 700	-	163	-
454	Emsland	7	16 588	1 552	4 352	22	10 565	97
455	Friesland	2	.	.	.	.	.	.
456	Gräfschaft Bentheim	2	.	.	.	.	.	.
457	Leer	2	.	.	.	.	.	.
458	Oldenburg	1	.	.	.	.	.	.
459	Osnabrück	7	2 125	1 026	48	1 051	-	-
460	Vechta	4	511	511	-	-	-	-
461	Wesermarsch	6	356	172	176	6	2	-
462	Wittmund	-	-	-	-	-	-	-
<b>4</b>	<b>Weser-Ems</b>	<b>41</b>	<b>43 423</b>	<b>3 894</b>	<b>6 276</b>	<b>21 371</b>	<b>11 749</b>	<b>133</b>
	<b>Niedersachsen</b>	<b>77</b>	<b>75 466</b>	<b>7 455</b>	<b>9 092</b>	<b>29 666</b>	<b>25 286</b>	<b>3 967</b>

1) Trockenmasse

2) ohne Abgabe an andere Abwasserbehandlungsanlagen

3) z. B. Rekultivierung, Kompostierung

4) z. B. Baustoffe, Vererdung

5) soweit nach Abfallablagerversordnung (AbfAbIV) noch zulässig

## 8.2 Direkte Entsorgung von Klärschlamm aus betrieblichen Abwasserbehandlungsanlagen mit biologischer Reinigungsstufe nach Wirtschaftsbereichen

Nr. der Klassifikation	Wirtschaftsgliederung (WZ 2003)	Betriebe mit Klärschlamm-entsorgung	Direkt entsorgte Menge insgesamt <sup>2)</sup>	Stoffliche Verwertung			Thermische Entsorgung	Deponie <sup>5)</sup>
				in der Landwirtschaft	bei landschafts-baulichen Maßnahmen <sup>3)</sup>	sonstige stoffliche Verwertung <sup>4)</sup>		
		Anzahl	t TM <sup>1)</sup>					
<b>A</b>	<b>Land- u. Forstwirtschaft</b>	-	-	-	-	-	-	-
CA	Kohlenbergbau, Torfgewinnung, Gewinnung v. Erdöl u. Erdgas	1	.	.	.	.	.	.
CB	Erzbergbau, Gewinnung v. Steinen u. Erden, sonstiger Bergbau	-	-	-	-	-	-	-
<b>C</b>	<b>Bergbau und Gewinnung von Steinen und Erden</b>	<b>1</b>	.	.	.	.	.	.
DA	Ernährungsgewerbe u. Tabakverarbeitung	36	20 527	6 030	2 290	4 226	7 981	-
DB	Textil- und Bekleidungsgewerbe	-	-	-	-	-	-	-
DC	Ledergewerbe	1	.	.	.	.	.	.
DD	Holzwasserwerke (ohne Herstellung von Möbeln)	2	.	.	.	.	.	.
21	Papiergewerbe	11	27 884	79	6 437	17 909	3 459	-
22	Verlags- und Druckgewerbe	-	-	-	-	-	-	-
DE	Papier-, Verlags- und Druckgewerbe	11	27 884	79	6 437	17 909	3 459	-
DF	Kokerei, Mineralölverarbeitung, Herst. u. Verarb. v. Spalt- und Brutstoffen	2	.	.	.	.	.	.
DG	Herstellung von chemischen Erzeugnissen	5	2 667	15	-	-	2 077	575
DH	Herstellung von Gummi- und Kunststoffwaren	-	-	-	-	-	-	-
DI	Glasgewerbe, Keramik, Verarbeitung v. Steinen und Erden	-	-	-	-	-	-	-
27	Metallerzeugung und -bearbeitung	1	-	-	-	-	-	-
28	Herstellung von Metallerzeugnissen	-	-	-	-	-	-	-
DJ	Metallerzeugung und -bearbeitung Herstellung von Metallerzeugnissen	1	.	.	.	.	.	.
DK	Maschinenbau	-	-	-	-	-	-	-

1) Trockenmasse

2) ohne Abgabe an andere Abwasserbehandlungsanlagen

3) z. B. Rekultivierung, Kompostierung

4) z. B. Baustoffe, Vererdung

5) soweit nach Abfallablagereungsverordnung (AbfAbIV) noch zulässig

**Noch: 8.2 Direkte Entsorgung von Klärschlamm aus betrieblichen Abwasserbehandlungsanlagen mit biologischer Reinigungsstufe nach Wirtschaftsbereichen**

Nr. der Klassifikation	Wirtschaftsgliederung (WZ 2003)	Betriebe mit Klärschlamm-entsorgung	Direkt entsorgte Menge insgesamt <sup>2)</sup>	Stoffliche Verwertung			Thermische Entsorgung	Deponie <sup>5)</sup>
				in der Landwirtschaft	bei landschaftsbaulichen Maßnahmen <sup>3)</sup>	sonstige stoffliche Verwertung <sup>4)</sup>		
				t TM <sup>1)</sup>				
	Anzahl							
31	Herstellung von Geräten der Elektrizitätserzeugung	-	-	-	-	-	-	-
32	Rundfunk-, Fernseh- und Nachrichtentechnik	-	-	-	-	-	-	-
33	Medizin-, Meß-, Steuer- u. Regelungstechnik, Optik	-	-	-	-	-	-	-
DL	Herst. v. Büro-maschinen, DV-Geräten und -einrichtungen, Elektrotechnik, Feinmechanik, Optik	-	-	-	-	-	-	-
34	Herstellung von Kraftwagen und Kraftwagenteilen	5	2 794	-	-	-	2 697	97
35	Sonst. Fahrzeugbau	-	-	-	-	-	-	-
DM	Fahrzeugbau	5	2 794	-	-	-	2 697	97
DN	Herst.v.Möbeln, Schmuck usw., Recycling	1	.	.	.	.	.	.
<b>D</b>	<b>Verarbeitendes Gewerbe</b>	<b>64</b>	<b>66 928</b>	<b>7 435</b>	<b>9 092</b>	<b>25 115</b>	<b>24 614</b>	<b>672</b>
<b>E</b>	<b>Energie- und Wasserversorgung</b>	<b>3</b>	<b>4 529</b>	<b>-</b>	<b>-</b>	<b>4 529</b>	<b>-</b>	<b>-</b>
<b>G,L,O</b>	<b>übrige Wirtschaftszweige<sup>6)</sup></b>	<b>9</b>	<b>3 989</b>	<b>-</b>	<b>-</b>	<b>22</b>	<b>672</b>	<b>3 295</b>
	<b>Niedersachsen</b>	<b>77</b>	<b>75 466</b>	<b>7 455</b>	<b>9 092</b>	<b>29 666</b>	<b>25 286</b>	<b>3 967</b>

1) Trockenmasse

2) ohne Abgabe an andere Abwasserbehandlungsanlagen

3) z. B. Rekultivierung, Kompostierung

4) z. B. Baustoffe, Vererdung

5) soweit nach Abfallablagereungsverordnung (AbfAbIV) noch zulässig

6) Handel, Instandhaltung und Reparatur von Kfz und Gebrauchsgütern, Öffentliche Verwaltung, Verteidigung, Sozialversicherung, Erbringung von sonstigen öffentlichen und persönlichen Dienstleistungen

## 9.1 Entsorgte Schlämme aus den chemischen oder chemisch-physikalischen Behandlungsanlagen nach Kreisen

Schl. Nr.	Kreisfreie Stadt Landkreis Stat. Region Land	Betriebe mit chemischen oder chemisch- physikalischen Behandlungsanlagen	Entsorgte Schlämme insgesamt	Entsorgungsweg		
				Entsorgung als gefährlicher Abfall	Deponie	sonstiger Verbleib
		Anzahl				
101	Braunschweig, Stadt	2	101	101	-	-
102	Salzgitter, Stadt	4	402	110	62	230
103	Wolfsburg, Stadt	1	651	651	-	-
151	Gifhorn	3	761	701	-	60
152	Göttingen	5	1 373	21	-	1 352
153	Goslar	9	1 942	1 345	-	597
154	Helmstedt	-	-	-	-	-
155	Northeim	4	791	108	500	183
156	Osterode am Harz	8	6 667	1 438	38	5 191
157	Peine	3	351	351	-	-
158	Wolfenbüttel	-	-	-	-	-
<b>1</b>	<b>Braunschweig</b>	<b>39</b>	<b>13 039</b>	<b>4 826</b>	<b>600</b>	<b>7 613</b>
241	Hannover, Region	12	55 802	7 705	87	48 010
251	Diepholz	1	203	-	203	-
252	Hameln-Pyrmont	2	320	107	-	213
254	Hildesheim	8	11 020	68	224	10 728
255	Holzminden	3	177	10	57	110
256	Nienburg (Weser)	3	229	10	10	209
257	Schaumburg	3	148	148	-	-
<b>2</b>	<b>Hannover</b>	<b>32</b>	<b>67 899</b>	<b>8 048</b>	<b>581</b>	<b>59 270</b>
351	Celle	2	1 262	1	-	1 261
352	Cuxhaven	-	-	-	-	-
353	Harburg	1	42	-	-	42
354	Lüchow-Dannenberg	-	-	-	-	-
355	Lüneburg	-	-	-	-	-
356	Osterholz	-	-	-	-	-
357	Rotenburg (Wümme)	4	797	3	-	794
358	Soltau-Fallingb.ostel	4	130	128	2	-
359	Stade	2	11	8	-	3
360	Uelzen	-	-	-	-	-
361	Verden	1	237	-	-	237
<b>3</b>	<b>Lüneburg</b>	<b>14</b>	<b>2 479</b>	<b>140</b>	<b>2</b>	<b>2 337</b>
401	Delmenhorst, Stadt	2	10 427	27	-	10 400
402	Emden, Stadt	2	309	307	2	-
403	Oldenburg, Stadt	1	23	23	-	-
404	Osnabrück, Stadt	4	8 257	135	-	8 122
405	Wilhelmshaven, Stadt	3	2 143	107	2 036	-
451	Ammerland	1	80	80	-	-
452	Aurich	2	786	36	-	750
453	Cloppenburg	4	5 199	-	4 643	556
454	Emsland	11	2 789	245	77	2 467
455	Friesland	2	32	30	-	2
456	Grafschaft Bentheim	-	-	-	-	-
457	Leer	1	209	-	-	209
458	Oldenburg	-	-	-	-	-
459	Osnabrück	10	3 312	567	1 261	1 484
460	Vechta	5	7 820	6 122	-	1 698
461	Wesermarsch	4	5 972	1 968	4 000	4
462	Wittmund	-	-	-	-	-
<b>4</b>	<b>Weser-Ems</b>	<b>52</b>	<b>47 358</b>	<b>9 647</b>	<b>12 019</b>	<b>25 692</b>
	<b>Niedersachsen</b>	<b>137</b>	<b>130 775</b>	<b>22 661</b>	<b>13 202</b>	<b>94 912</b>

1) Trockenmasse

## 9.2 Entsorgte Schlämme aus den chemischen oder chemisch-physikalischen Behandlungsanlagen nach Wirtschaftsbereichen

Nr. der Klas- sifika- tion	Wirtschaftsgliederung (WZ 2003)	Betriebe mit chemischen oder chemisch- physikalischen Behandlungsanlagen	Entsorgte Schlämme insgesamt	Entsorgungsweg		
				Entsorgung als gefährlicher Abfall	Deponie	sonstiger Verbleib
<b>A</b>	<b>Land- u. Forstwirtschaft</b>	-	-	-	-	-
CA	Kohlenbergbau, Torf- gewinnung, Gewinnung v. Erdöl u. Erdgas	-	-	-	-	-
CB	Erzbergbau, Gewinnung v. Steinen u. Erden, sonstiger Bergbau	1	.	.	.	.
<b>C</b>	<b>Bergbau und Gewinnung von Steinen und Erden</b>	<b>1</b>	.	.	.	.
DA	Ernährungsgewerbe u. Tabakverarbeitung	25	19 086	5 960	5 914	7 212
DB	Textil- und Bekleidungsindustrie	-	-	-	-	-
DC	Ledergewerbe	-	-	-	-	-
DD	Holzwirtschaft (ohne Herstellung von Möbeln)	1	.	.	.	.
21	Papiergewerbe	11	.	.	.	.
22	Verlags- und Druckgewerbe	1	.	.	.	.
DE	Papier-, Verlags- und Druckgewerbe	12	30 920	109	109	30 702
DF	Kokerei, Mineralöl- verarbeitung, Herst. u. Verarb. v. Spalt- und Brutstoffen	1	.	.	.	.
DG	Herstellung von chemischen Erzeugnissen	18	16 564	6 774	4 077	5 713
DH	Herstellung von Gummi- und Kunststoffwaren	2	.	.	.	.
DI	Glasgewerbe, Keramik, Verarbei- tung v. Steinen und Erden	5	176	7	57	112
27	Metallerzeugung und -bearbeitung	10	4 064	2 160	2	1 902
28	Herstellung von Metallerzeugnissen	20	2 224	1 197	751	276
DJ	Metallerzeugung und -bearbeitung Herstellung von Metallerzeugnissen	30	6 288	3 357	753	2 178
DK	Maschinenbau	8	392	392	-	-

1) Trockenmasse



Noch: 9.2 Entsorgte Schlämme aus den chemischen oder chemisch-physikalischen  
Behandlungsanlagen nach Wirtschaftsbereichen

Nr. der Klas- sifika- tion	Wirtschaftsgliederung (WZ 2003)	Betriebe mit chemischen oder chemisch- physikalischen Behandlungsanlagen	Entsorgte Schlämme insgesamt	Entsorgungsweg		
				Entsorgung als gefährlicher Abfall	Deponie	sonstiger Verbleib
31	Herstellung von Geräten der Elektrizitätserzeugung	4	2 045	2 045	-	-
32	Rundfunk-, Fernseh- und Nachrichten- technik	4	.	.	.	.
33	Medizin-, Meß-, Steuer- u. Regelungs- technik, Optik	1	.	.	.	.
DL	Herst. v. Büro- maschinen, DV- Geräten und -einrich- tungen, Elektro- technik, Feinmechanik, Optik	9	2 479	2 479	-	-
34	Herstellung von Kraftwagen und Kraftwagenteilen	12	2 817	2 587	-	230
35	Sonst. Fahrzeugbau	6	792	695	77	20
DM	Fahrzeugbau	18	3 609	3 282	77	250
DN	Herst.v.Möbeln, Schmuck usw., Recycling	1	.	.	.	.
<b>D</b>	<b>Verarbeitendes Gewerbe</b>	<b>130</b>	<b>127 968</b>	<b>22 487</b>	<b>10 987</b>	<b>94 494</b>
<b>E</b>	<b>Energie- und Wasserversorgung</b>	<b>3</b>	<b>2 063</b>	<b>-</b>	<b>2 038</b>	<b>25</b>
<b>G,L,O</b>	<b>übrige Wirtschafts- zweige<sup>2)</sup></b>	<b>3</b>	<b>355</b>	<b>174</b>	<b>177</b>	<b>4</b>
	<b>Niedersachsen</b>	<b>137</b>	<b>130 775</b>	<b>22 661</b>	<b>13 202</b>	<b>94 912</b>

1) Trockenmasse

2) Handel, Instandhaltung und Reparatur von Kfz und Gebrauchsgütern, Öffentliche Verwaltung, Verteidigung, Sozialversicherung, Erbringung von sonstigen öffentlichen und persönlichen Dienstleistungen