

# Statistische Berichte Niedersachsen

Landesbetrieb für Statistik und  
Kommunikationstechnologie  
Niedersachsen



Q 1 1 – 3j / 07

## Öffentliche Wasserversorgung und Abwasserentsorgung 2007



**Niedersachsen**

### Auskünfte:

Zentrale Informationsstelle    Tel. 0511 9898-1134  
   Fax 0511 9898-4132

### Herausgeber:

Landesbetrieb für Statistik und Kommunikationstechnologie Niedersachsen (LSKN)

Zu beziehen durch: LSKN - Schriftenvertrieb -  
Postfach 91 07 64, 30427 Hannover  
Dienstgebäude Göttinger Chaussee 76  
Tel. 0511 9898-3166, Fax 0511 9898-4133  
E-Mail: [vertrieb@lskn.niedersachsen.de](mailto:vertrieb@lskn.niedersachsen.de)  
Internet: [www.lskn.niedersachsen.de](http://www.lskn.niedersachsen.de)

Erschienen im Dezember 2009

Titelfoto: Okertalsperre  
Shira-Lee Teunis

© Landesbetrieb für Statistik und Kommunikationstechnologie Niedersachsen, Hannover 2009.  
Vervielfältigung und Verbreitung, auch auszugsweise, mit Quellenangabe gestattet.

# Inhalt

Seite

## Textteil

Vorbemerkungen / Fachlich Verantwortliche.....	4
Entwicklung der öffentlichen Wassergewinnung 1998 bis 2007.....	5
Wasserabgabe an Letztverbraucher 1987 - 2007.....	5
Wasserflussschema der öffentlichen Wasserversorgung 2007 .....	6
Begriffserläuterungen.....	7
Karte der Wassereinzugsgebiete mit Erläuterungen .....	9
Flussgebiete in Niedersachsen.....	12
Kreiskarte Niedersachsen.....	13

## Tabellenteil

1. Wasseraufkommen der öffentlichen Wasserversorgungsunternehmen (WVU) nach Kreisen.....	15
2. Wassergewinnung der öffentlichen Wasserversorgungsunternehmen nach Kreisen.....	16
2 a Wassergewinnung der öffentlichen Wasserversorgungsunternehmen nach Wassereinzugsgebieten .....	17
2 b Wassergewinnung der öffentlichen Wasserversorgungsunternehmen nach Flussgebieten .....	18
3. Gemeinden mit öffentlicher und privater Wasserversorgung.....	19
4. Wasserabgabe der öffentlichen Wasserversorgungsunternehmen nach Sitz des WVU.....	20
5. Wasserabgabe der öffentlichen Wasserversorgungsunternehmen nach Kreisen .....	22
5 a Wasserabgabe der öffentlichen Wasserversorgungsunternehmen nach Flussgebieten.....	23
6. Art der Abwasserentsorgung nach Wohnbevölkerung und Kreisen.....	24
7. Art, Länge und Baujahr des Kanalnetzes (Stand 31.12.2007) in Niedersachsen.....	26
8. Art und Länge des Kanalnetzes nach Kreisen.....	27
9. Länge und Baujahr des Kanalnetzes nach Kreisen.....	28
10. Regenlastungsanlagen im Kanalnetz nach Kreisen .....	29
10 a Regenlastungsanlagen im Kanalnetz nach Wassereinzugsgebieten.....	30
10 b Regenlastungsanlagen im Kanalnetz nach Flussgebieten .....	31
11. Abwasserbehandlungsanlagen sowie Art und Menge des behandelten Abwassers nach Kreisen.....	32
11 a Abwasserbehandlungsanlagen sowie Art und Menge des behandelten Abwassers nach Wassereinzugsgebieten.....	34
12.1 Jahresfrachten der Schädlichkeit des behandelten Abwassers nach Kreisen (CSB).....	35
12.2 Jahresfrachten der Schädlichkeit des behandelten Abwassers nach Kreisen - Phosphor, gesamt.....	36
12.3 Jahresfrachten der Schädlichkeit des behandelten Abwassers nach Kreisen - Gesamtstickstoff, anorganisch.....	37
13. Klärschlamm entsorgung aus der biologischen Abwasserbehandlung nach Kreisen.....	38

## Vorbemerkungen

In der vorliegenden Veröffentlichung werden die Ergebnisse der Erhebung über die öffentliche Wasserversorgung und Abwasserentsorgung des Jahres 2007 für Niedersachsen dargestellt. Die Daten wurden gemäß § 7 Umweltstatistikgesetz (UStatG) vom 16. August 2005 erhoben. Die Erhebung wird alle 3 Jahre bei Anstalten und Körperschaften des öffentlichen Rechts sowie Unternehmen und anderen Einrichtungen, die Anlagen zur öffentlichen Wasserversorgung oder der öffentlichen Abwasserentsorgung betreiben, erhoben. Die Erhebung besteht aus 3 Teilen und liefert Daten

- zur öffentlichen Wasserversorgung (Tabellen 1 – 5)
- zur öffentlichen Kanalisation (Tabellen 6 – 10)
- zu öffentlichen Abwasserbehandlungsanlagen (Tabellen 11 – 13)

Die Daten werden in der Regel auf Kreisebene dargestellt. Die Darstellung nach Wassereinzugsgebieten (WEG gemäß hydrologischer Karte Deutschlands) ist auf Anfrage für alle Tabellen möglich.

Erstmals werden einige Tabellen auf der Ebene der Flussgebiete dargestellt. Flussgebiete sind die Einheiten der Europäischen Wasserrahmenrichtlinie auf deren Basis die Berichtspflichten der europäischen Mitgliedsstaaten an die EU-Kommission erfüllt werden müssen. Sie folgen überwiegend, aber nicht vollständig den hydrologischen Gegebenheiten der Flüsse und unterscheiden sich von den Wassereinzugsgebieten insbesondere in der Einstufung der Küstengebiete. Bei den Wassereinzugsgebieten wird die Küste einem eigenen Einzugsgebiet zugeordnet, bei den Flussgebieten gehen sie in den Einzugsgebieten der Flüsse auf.

Niedersachsen ist an den Flussgebieten Rhein, Ems, Weser und Elbe beteiligt (A-Ebene: „River Basin District“). Eine Unterteilung in Koordinierungsräume (B-Ebene: „Working Area“) bzw. Bearbeitungsgebiete (C-Ebene) ist derzeit nicht möglich, da die Daten der öffentlichen Wasserversorgung und Abwasserbeseitigung auf der Ebene der Gemeinden erhoben werden. Sie werden den Flussgebieten nach dem Schwerpunktprinzip zugeordnet, d. h. die Daten einer Gemeinde werden einem Flussgebiet vollständig zugordnet, wenn der größte Flächenanteil der Gemeinde in diesem Flussgebiet liegt. Von den insgesamt 1 024 niedersächsischen Gemeinden sind 112 Gemeinden von einer Flussgebietsgrenze durchschnitten. Auf der B- bzw. C-Ebene würde sich das Problem der Zuordnung der Daten potenzieren (493 geteilte Gemeinden bereits auf der B-Ebene), so dass eine Zuordnung derzeit nicht sinnvoll erscheint.

Eine weitere Änderung betrifft die Aufschlüsselung der Daten nach Regionen. Die Regierungsbezirke in Niedersachsen wurden zum 1.1.2004 aufgelöst. Sie bleiben aber als

NUTS-II-Gebiete z. B. als Förderkulisse für Europäische Projekte erhalten. Sie werden daher im Rahmen dieser Veröffentlichung als „Statistische Regionen“ weitergeführt.

Eine dritte Änderung betrifft die Daten der Klärschlamm-entsorgung (Tabelle 13). Sie werden nicht mehr durch den Landesbetrieb für Statistik und Kommunikationstechnologie erhoben, sondern von der Landwirtschaftskammer Niedersachsen zur Verfügung gestellt. Sie stammen aus dem Klärschlammbericht, der im Rahmen der EU-Berichterstattung zur Klärschlammverwertung in Deutschland erstellt wird. Diese Daten stehen jährlich zur Verfügung. Sie sind mit den Daten dieser Veröffentlichungsreihe aus dem Jahr 2004 nur eingeschränkt vergleichbar.

In Niedersachsen waren im Jahr 2007 insgesamt 274 Wasserversorgungsunternehmen tätig, 19 weniger als noch in 2004 und 39 weniger als 2001. Auch die Zahl der Wassergewinnungsanlagen ging auf 383 zurück (2004: 405). Dagegen blieb die Menge der Wassergewinnung mit 556,3 Mill. Litern im Vergleich zu 2004 nahezu konstant. 87 % des Trinkwassers werden aus dem Grundwasser gewonnen, knapp 11 % aus See- und Talsperrenwasser. Fluss- und Quellwasser sowie Uferfiltrat spielen in Niedersachsen nur eine untergeordnete Rolle. 99,3 % der Bevölkerung sind an die öffentliche Trinkwasserversorgung angeschlossen. Aufgrund des demografischen Wandels ging die Anzahl der angeschlossenen Einwohner erstmals seit Beginn der Erhebung im Jahr 1975 zurück. Die Wasserabgabe an private Haushalte und Kleingewerbe ist mit 128,2 Liter pro Tag und Einwohner erneut um knapp 2 Liter gesunken.

Im Jahr 2007 waren 94,2 % der Bevölkerung an die öffentliche Kanalisation angeschlossen, 5,8 % hatte Anschluss an eine Kleinkläranlage bzw. an abflusslose Gruben. In Niedersachsen ist die Trennkanalisation, d. h. die getrennte Entsorgung von Schmutz- und Niederschlagswasser weit verbreitet. Insgesamt gewährleisten knapp 75 000 km Kanäle die Entsorgung des Abwassers.

Die Anzahl der Abwasserbehandlungsanlagen ist weiter rückläufig. Im Jahr 2007 wurden 649 Kläranlagen gezählt, die insgesamt knapp 656 Mio. m<sup>3</sup> Abwasser behandelten. Die Abwassermenge stieg im Vergleich zu 2004 um 8,2 %. Dieses ist auf die höhere Zahl der angeschlossenen Einwohnergleichwerte (EGW B60) zurückzuführen. Ursache hierfür war die deutlich größere Menge an Fremdwasser, während die Schmutzwassereinleitung konstant blieb.

Insgesamt wurden 199 520 Tonnen TM Klärschlamm entsorgt, 71 % davon in der Landwirtschaft. Die Ablagerung auf Deponien ist nicht mehr zulässig und geht daher gegen Null. Einen starken Anstieg verzeichnete dagegen erneut die Verbrennung von Klärschlamm. Allerdings liegt die absolute Menge mit 22 000 Tonnen immer noch auf niedrigem Niveau.

## Entwicklung der öffentlichen Wassergewinnung 1995 - 2007<sup>1)</sup>

Angabe	1998		2001		2004		2007	
	Anzahl <sup>2)</sup>	1 000 m <sup>3</sup>	Anzahl <sup>2)</sup>	1 000 m <sup>3</sup>	Anzahl <sup>2)</sup>	1 000 m <sup>3</sup>	Anzahl <sup>2)</sup>	1 000 m <sup>3</sup>
<b>Gewinnungsanlagen insgesamt</b>	<b>425</b>	<b>556 332</b>	<b>419</b>	<b>539 080</b>	<b>405</b>	<b>560 159</b>	<b>383</b>	<b>556 330</b>
Grundwasser	378	472 024	373	463 406	368	485 874	346	482 212
Quellwasser	82	13 588	77	13 232	67	11 576	65	11 638
Flusswasser	3	211	4	493	3	93	-	-
See- bzw. Talsperrenwasser	6	66 136	6	59 581	5	59 986	8	61 045
Uferfiltrat	4	534	2	92	4	400	2	210
angereichertes Grundwasser	3	3 839	3	2 276	2	2 230	2	1 225

1) Berücksichtigt sind nur Wassergewinnungsanlagen in Niedersachsen.

2) Mehrfachzahlungen möglich.

## Wasserabgabe an Letztverbraucher 1987 - 2007<sup>1)</sup>

Jahr	Wasserabgabe an Letztverbraucher						
	insgesamt		an Haushalte und Kleingewerbe			an gewerbliche und sonstige Abnehmer	Wasser-versorgungs-unternehmen <sup>2)</sup>
	Wassermenge	Wasserabgabe je Einwohner und Tag <sup>1)</sup>	Wassermenge	versorgte Einwohner	Abgabe je Einwohner und Tag*		
	1 000 m <sup>3</sup>	l / (E*d)	1 000 m <sup>3</sup>	Anzahl	l / (E*d)	1 000 m <sup>3</sup>	Anzahl
1987	466 036	183	362 506	6 970 400	143	103 530	392
1991	490 103	182	373 671	7 361 449	139	116 432	363
1995	485 124	173	377 955	7 677 787	135	107 169	346
1998	476 302	168	384 659	7 784 209	136	91 643	338
2001	472 380	164	376 440	7 883 039	131	95 940	313
2004	472 315	163	376 364	7 937 138	130	95 951	293
2007	464 204	160	371 193	7 934 123	128	93 011	274

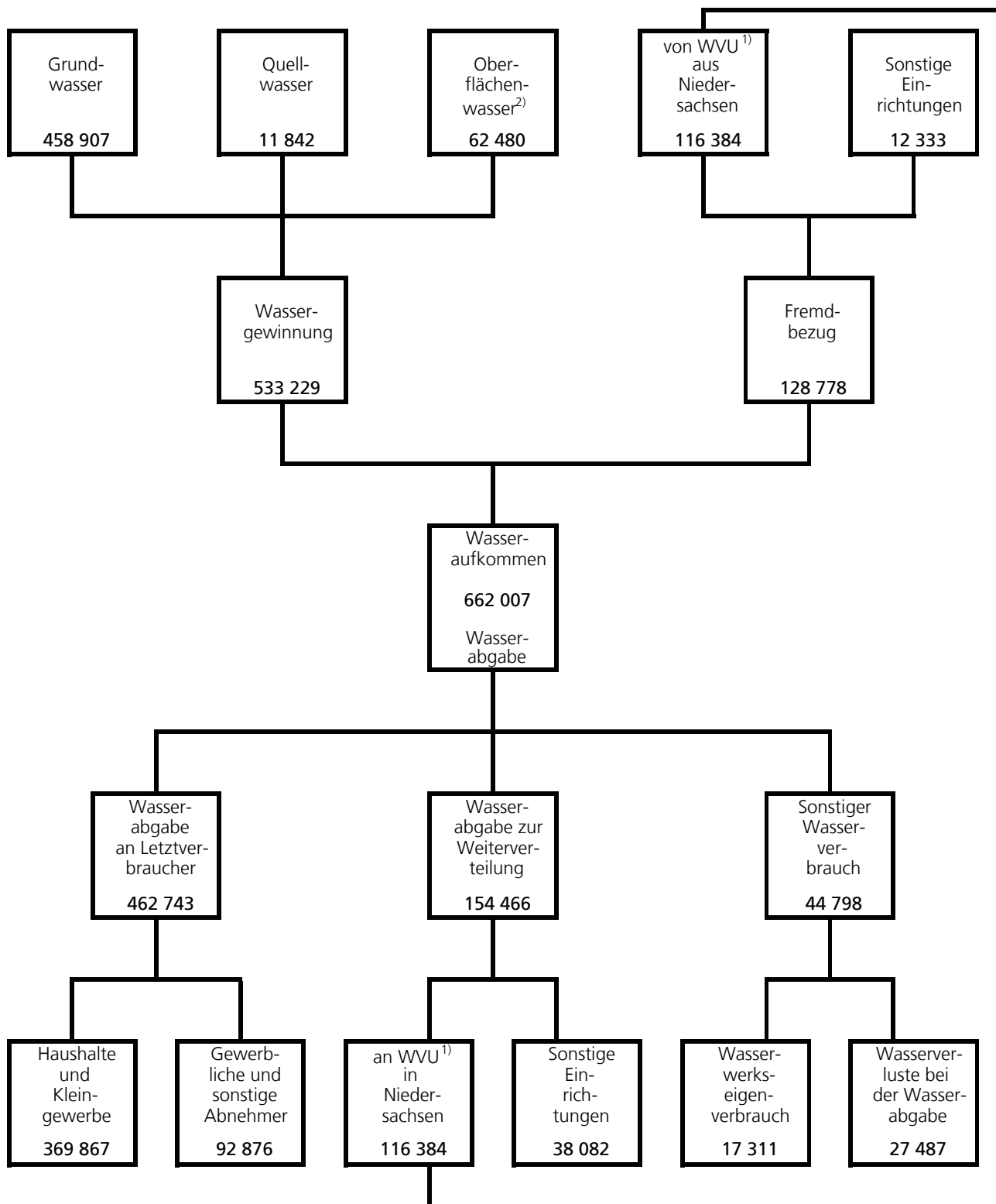
1) Bezogen auf die angeschlossene Bevölkerung

2) Wasserversorgungsunternehmen mit Sitz in Niedersachsen

## Fachlich Verantwortliche:

Silke Dahl                      Fachgebietsleiterin      Tel. 0511 9898-2429  
 Susanne Friedrichs      Teamleiterin              Tel. 0511 9898-2433

Wasserflussschema der öffentlichen Wasserversorgung 2007 in (1 000 m<sup>3</sup>)



1) Wasserversorgungsunternehmen. - 2) Einschließlich Uferfiltrat und angereichertes Grundwasser.

## Begriffserläuterungen

### Abwasserbehandlungsanlage

Anlage zur Reinigung von Abwasser. Einbezogen wurden mechanische sowie biologische Anlagen mit bzw. ohne weitergehende Behandlung. Nicht zu Abwasserbehandlungsanlagen im Sinne der Erhebung zählen Rechen- und Siebanlagen, Fettabscheider und Kleinkläranlagen.

### Angereichertes Grundwasser

Angereichertes Grundwasser besteht überwiegend aus planmäßig versickertem Oberflächenwasser, echtem Grundwasser und ggf. Uferfiltrat.

### Biologische Abwasserbehandlung

Entfernung von gelösten Schmutzstoffen, Kolloiden und Schwebstoffen aus Abwasser durch aeroben und /oder anaeroben Abbau, Aufbau neuer Zellsubstanz und Adsorption an Bakterienflocken oder biologischen Rasen, z. B. Belebungsverfahren, Tropfkörperverfahren.

### CSB

Der chemische Sauerstoffbedarf ist die Menge an gelöstem Sauerstoff in mg/l oder g/m<sup>3</sup>, die zur völligen Oxidation der im Wasser enthaltenen organischen Stoffe benötigt wird. Als chemisches Oxidationsmittel wird üblicherweise Kaliumdichromat verwendet. Bei häuslichem Abwasser ist der CSB zweimal höher als der BSB<sub>5</sub> der gleichen untersuchten Wasserprobe. Höhere CSB-Werte geben Hinweise auf schwer abbaubare organische Stoffe im Abwasser.

### Eigengewinnung

Selbstgewonnene Wassermenge, einschließlich eventuell bei der Gewinnung auftretender Wasserverluste sowie ungenutzt abgeleitete Wassermengen und Eigenverbrauch.

### Einwohnergleichwert (EGW)

Umrechnungswert aus dem Vergleich von gewerblichem oder industriellem mit häuslichem Schmutzwasser, bezogen auf den fünftägigen biochemischen Sauerstoffbedarf des Abwassers von 60g/ (Einwohner x Tag).

### Einwohnerwert

Dieser ergibt sich aus der Summe der angeschlossenen Einwohner und dem Einwohnergleichwert.

### Fremdwasser

In die Kanalisation eindringendes Grundwasser, unerlaubt über Fehllanschlüsse eingeleitetes Wasser sowie einem Schmutzwasserkanal zufließendes Oberflächenwasser. Das Fremdwasser beinhaltet kein Regenwasser.

### Gewinnungsanlage

Die Brunnen und/oder Quellen eines Wasserwerks sind, unabhängig von ihrer Anzahl und ihrer technischen Gestaltung, eine Gewinnungsanlage, wenn sie Grundwasser mit gleicher Beschaffenheit aus einem zusammenhängenden Grundwasservorkommen gewinnen.

### Grundwasser

Als Grundwasser gilt das unterirdisch anstehende Wasser, das die Hohlräume der Erdrinde zusammenhängend ausfüllt und nur der Schwere unterliegt, ohne natürlichen Austritt.

### Jahresabwassermenge

Die Jahresabwassermenge setzt sich zusammen aus Schmutzwasser, einschließlich Fremdwasser, sowie Niederschlagswasser.

### Klärschlamm

Klärschlamm besteht aus vom Abwasser abtrennbaren, wasserhaltigen Stoffen, ausgenommen Rechen-, Sieb- und Sandfanggut.

### Kleinkläranlagen

Anlagen zur dezentralen Behandlung des häuslichen und gewerblichen Schmutzwassers aus einzelnen oder mehreren Gebäuden. Diese Anlagen werden nicht im Bestand der öffentlichen Kläranlagen geführt.

### Letztverbraucher

Letztverbraucher sind private Haushalte, gewerbliche Unternehmen und sonstige Abnehmer, mit denen die öffentlichen Wasserversorgungsunternehmen die abgegebenen Wassermengen unmittelbar abrechnen.

### Mischkanalisation

Kanalanlage, in der Regenwasser und Schmutzwasser gemeinsam abgeleitet werden.

## **Phosphatelimination**

Im Wesentlichen basiert die Phosphatelimination auf Fällungsbehandlung oder der biologischen Phosphatentfernung aus dem Abwasser. Die Phosphate werden z. B. mit Aluminiumsulfat, Eisen (III) -Chlorid oder Kalk gefällt. Die Phosphatelimination kann gleichzeitig mit der biologischen Abwasserreinigung in Belebungsanlagen (sog. Simultanfällung), als Vorfällung in der Vorklärung oder in besonderen Fällungs- und Nachklärbecken (dritte Reinigungsstufe) durchgeführt werden.

Grundlage der biologischen Phosphatelimination ist die Fähigkeit bestimmter Bakterienstämme, über das Zellwachstum notwendige Maß hinaus Phosphor aufzunehmen und in Form von Polyphosphaten zu speichern. Die Bakterien nehmen dann vermehrt Phosphor auf, wenn sie einen schnellen Wechsel von anaeroben und aeroben Zuständen ausgesetzt werden.

## **Quellwasser**

Quellwasser ist der örtlich begrenzte natürliche Grundwasseraustritt, auch nach künstlicher Fassung, allerdings ohne Überlaufwasser.

## **Sammelkanalisation**

Leitungssysteme, die ausschließlich dazu bestimmt sind, Abwasser (ggf. Regenwasser) zu sammeln und in ein Gewässer oder in den Untergrund abzuleiten bzw. in eine Kläranlage weiterzuleiten.

## **Schmutzwasseraufkommen**

Das Schmutzwasser ist die Gesamtmenge des durch häuslichen Gebrauch veränderten abfließenden Wassers, in der jeweiligen regionalen Einheit angefallenen und in der öffentlichen Kanalisation gesammelten Abwassers.

## **Trennkanalisation**

Kanalanlage, in der Regenwasser und Schmutzwasser getrennt gesammelt und abgeleitet werden.

## **Trockenmasse**

Trockenmasse ist die enthaltene Masse nach einem Trocknungsverfahren.

## **Uferfiltrat**

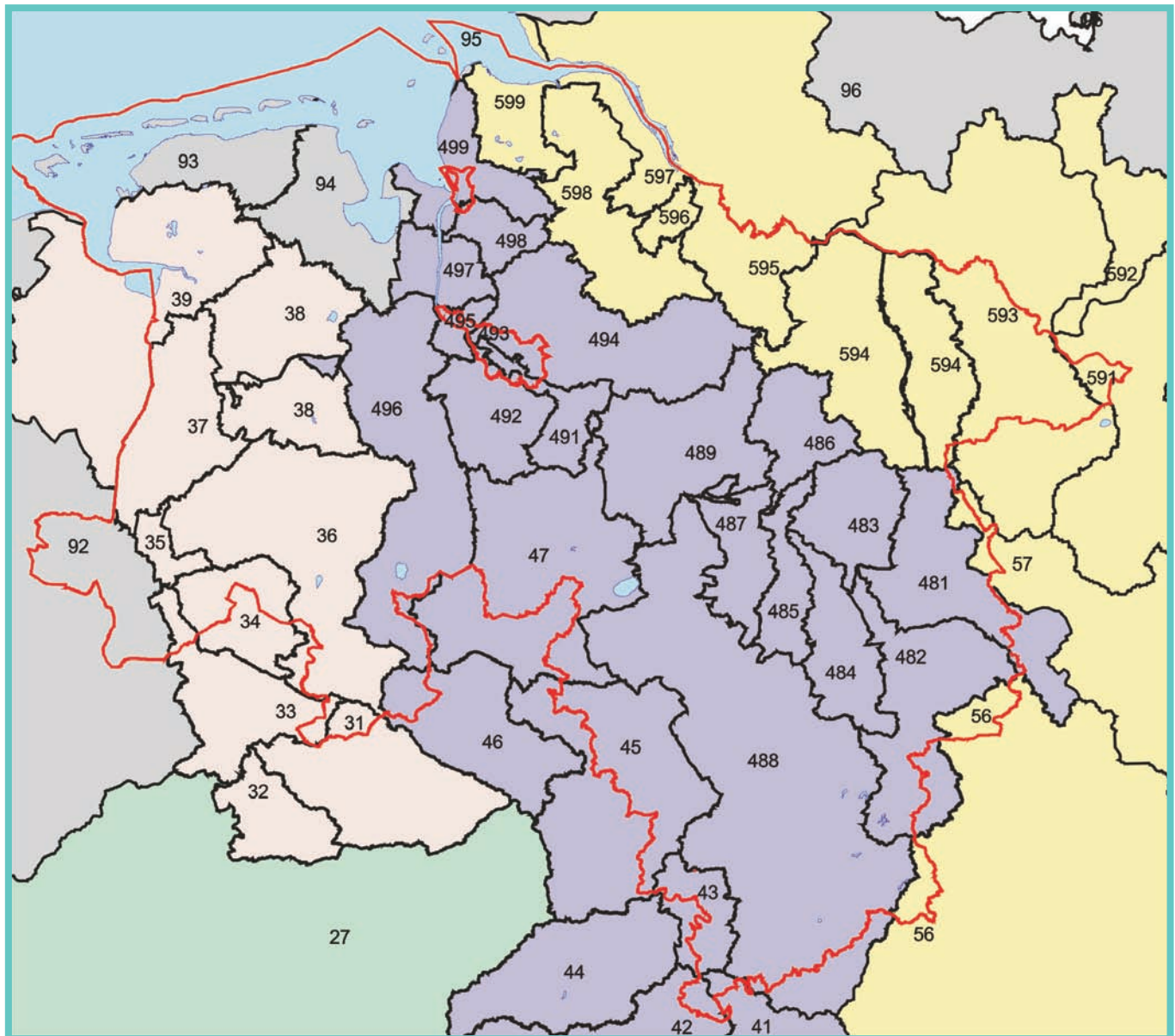
Uferfiltrat ist Wasser, das den Wassergewinnungsanlagen durch das Ufer eines Flusses oder Sees im Untergrund nach Bodenpassage zusickert und sich mit dem anstehenden Grundwasser vermischt, es wird in seiner Beschaffenheit wesentlich von der des Oberflächenwassers bestimmt.


## **Wasserabgabe**

Abgabe an Letztverbraucher und Abgabe zur Weiterverteilung an andere Wasserversorgungsunternehmen und sonstige Verteiler. Bei der Wasserabgabe zur Weiterverteilung ist die Wasserabgabe von Wasserverbänden und Genossenschaften an die Mitgliedsgemeinden einzubeziehen, sofern letztere die Wasserabrechnung mit dem Letztverbraucher selbst vornehmen.



Wassereinzugsgebiete  
in Niedersachsen



- |  |   |
|--|---|
|  Landesgrenze       |  Weser |
|  Gewässer           |  Rhein   |
|  Teileinzugsgebiete |  Ems     |
|  |  Elbe  |
|  |  Küste |

Quelle: Niedersächsisches Landesamt für Ökologie

## Wassereinzugsgebiete (WEG) in Niedersachsen

Gebietskennzahl	Gebietsbezeichnung	Gebietskennzahl	Gebietsbezeichnung
	<b>Stromgebiet der Ems</b>	491	Weser zwischen der Aller und der Ochtum
		492	Gebiet der Ochtum
31	Ems von der Hessel (einschl.) bis zur Bever (einschl.) in Niedersachsen	493	Weser zwischen der Ochtum und der Lesum (in Bremen)
		494	Gebiet der Lesum
33	Ems von der Glane (einschl.) bis zum Dortmund-Ems-Kanal (einschl.) in Niedersachsen	495	Weser zwischen der Lesum und der Hunte
		496	Gebiet der Hunte
34	Gebiet der Großen Aa	497	Weser zwischen der Hunte und der Geeste
35	Ems zwischen der Großen Aa und der Hase	498	Gebiet der Lune
36	Gebiet der Hase	499	Weser von der Geeste (einschl.) bis zur Mündung in die Nordsee
37	Ems zwischen der Hase und der Leda		
38	Gebiet der Leda		
39	Ems von der Leda bis zum Larrelter- und Wybelsumer Polder (einschl.)		<b>Niedersächsisches Elbegebiet</b>
	<b>Stromgebiet der Weser</b>	59	Elbegebiet von der Seege (einschl.) bis zur Nordsee
		591	Elbegebiet von der Seege (einschl.) bis zur Jeetzel
		592	Gebiet der Jeetzel
41	Gebiet der Werra in Niedersachsen	593	Gebiet des Kateminer Mühlenbaches
42	Gebiet der Fulda in Niedersachsen	594	Gebiet der Illmenau
43	Weser von der Vereinigung der Werra und der Fulda bis zur Diemel	595	Elbegebiet von der Wetteren (einschl.) bis zur Lühe
		596	Gebiet der Lühe
45	Weser zwischen der Diemel und der Werre	597	Elbegebiet zwischen der Lühe und der Oste
46	Gebiet der Werre in Niedersachsen	598	Gebiet der Oste
47	Weser von der Aue (einschl.) bis zur Aller in Niedersachsen	599	Elbegebiet vom Hadelner Kanal (einschl.) bis zur Döser Wetteren (einschl.)
48	Gebiet der Aller		
481	Aller von der Quelle bis zur Oker	56	Saalegebiet in Niedersachsen
482	Gebiet der Oker	57	Gebiet der Ohre in Niedersachsen
483	Aller zwischen der Oker und der Fuhse	92	Gebiet der Vechte in Niedersachsen
484	Gebiet der Fuhse	93	Gebiet der Küstenflüsse zwischen Weser und Ems vom Altharlinger Sieltief mit Neuharlinger Siel (einschl.) bis zum Greetsiel mit Altensieltief (einschl.) und das Gebiet der niedersächsischen Watt- und Seeflächen von der Insel Borkum (einschl.) bis zur Insel Langeoog (einschl.)
485	Aller zwischen der Fuhse und der Örtze		
486	Gebiet der Örtze		
487	Aller zwischen der Örtze und der Leine		
488	Gebiet der Leine		
489	Aller zwischen der Leine und der Mündung in die Weser		
		94	Gebiet der Küstenflüsse zwischen Weser und Ems vom Eckwarder Sieltief (einschl.) bis zum Wittmunder Tief mit Harlesiel (einschl.) und das Gebiet der niedersächsischen Watt- und Seeflächen von der Insel Spiekeroog (einschl.) bis zum Kleinwatt (einschl.)
49	Weser zwischen der Aller und der Nordsee		

## Erläuterungen zur Karte der Wassereinzugsgebiete in Niedersachsen

Grundlage für diese Karte ist die Hydrografische Karte Niedersachsens mit der Einteilung der Wassereinzugsgebiete nach Kennziffern.

1. Die Wassereinzugsgebiete werden in dieser Karte und in den Tabellen durch zwei- oder dreistellige Zahlen gekennzeichnet.
2. Die erste Stelle der Kennziffer bezeichnet das Wassereinzugsgebiet (Stromgebiet), und zwar:

3 Ems  
4 Weser  
5 Elbe  
9 Küstengebiet

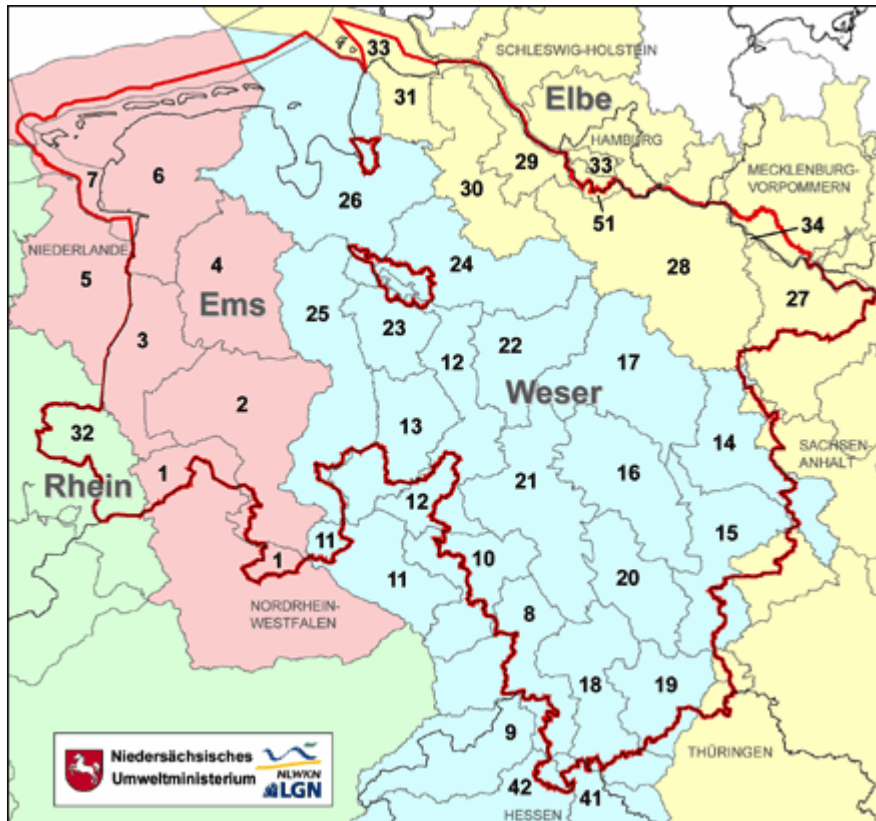
3. Die zweite Stelle der Kennziffer gibt die weitere Unterteilung des Wassereinzugsgebietes an. Beim Quellgebiet mit der Ziffer 1 beginnend sind bis zur Mündung neun Teilwassereinzugsgebiete 1. Ordnung festgelegt. Nebengewässer haben die geraden Ziffern 2, 4, 6 und 8, die Zwischengebiete die ungeraden Ziffern 3, 5, 7 und 9.
4. Die dritte Stelle unterscheidet die Teilwassereinzugsgebiete 1. Ordnung weiter in Teilwassereinzugsgebiete 2. Ordnung. Letztere werden durch Wasserscheiden begrenzt, die von den Mündungen der einmündenden, durch gerade Ziffern gekennzeichneten Gewässer ausgehen.
5. Die Küstengebiete mit den Watten und Inseln haben in der ersten Stelle eine 9, gefolgt von der Kennzahl des im Binnenland angrenzenden Stromgebietes. Die Bezeichnungen lauten also wie folgt:

92 Küstengebiet (Rhein)  
93 Küstengebiet (Ems)  
94 Küstengebiet (Weser)  
95 Küstengebiet (Elbe)

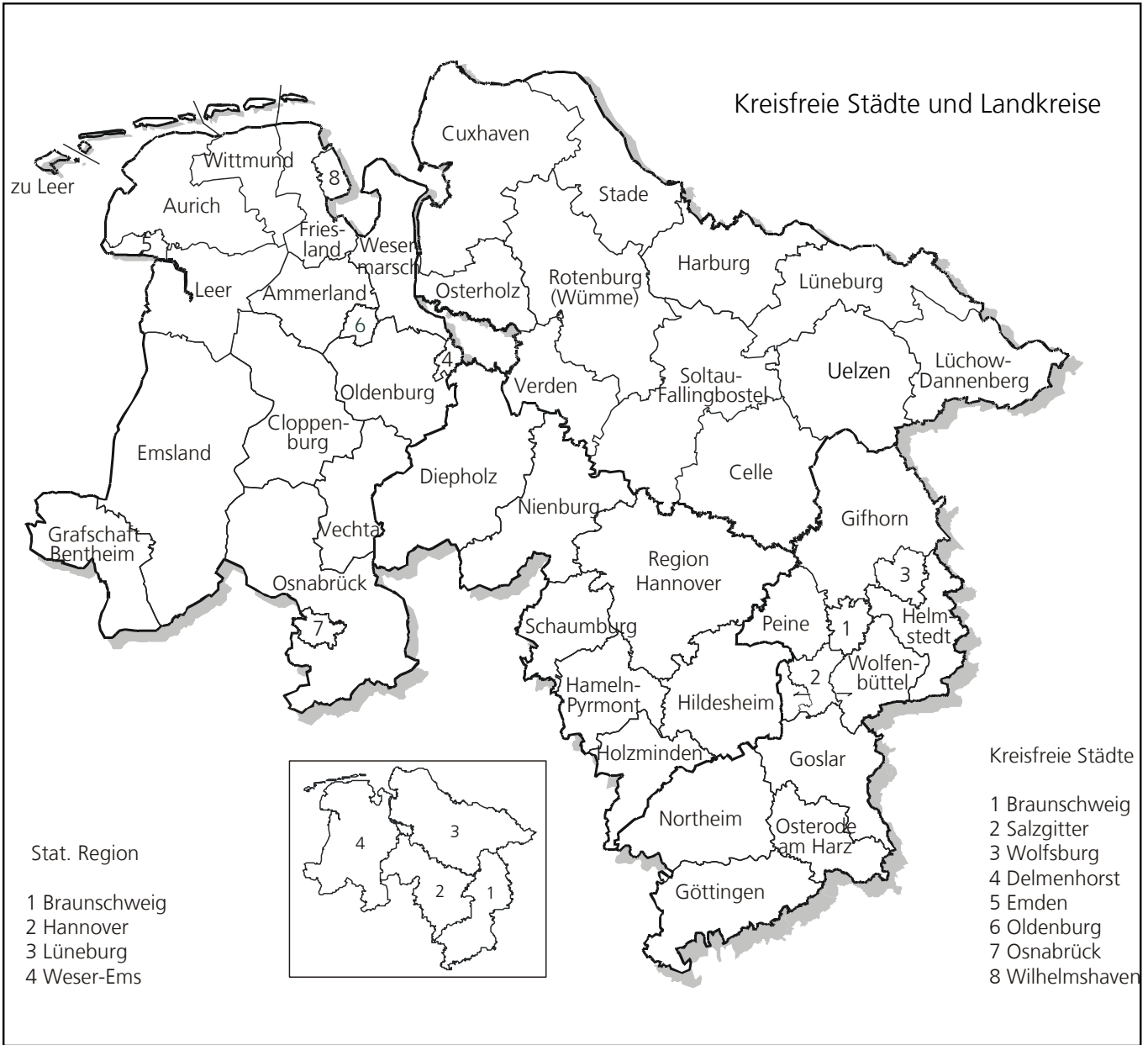
Seitlich werden die Küstengebiete untereinander durch seewärtige Verlängerung der Hauptwasserscheiden abgegrenzt.

Die Grenze zwischen den Küstengebieten 93, 94, 95 und den unteren Zwischengebieten 39, 49, 59 bildet auf dem Wasser die seewärtige Grenze der Binnenwasserstraßen, auf dem Lande die entsprechende Wasserscheide.

## Flussgebiete in Niedersachsen



Nr.	Fluss-/ Bearbeitungsgebiet	Nr.	Fluss-/ Bearbeitungsgebiet
	<b>Flussgebiet Ems</b>		<b>Flussgebiet Weser</b>
1	Obere Ems	8	Weser/ Nethe
2	Hase	9	Diemel
3	Ems/ Nordradde	10	Weser/ Emmer
4	Leda-Jümme	11	Werre
5	Nedereems	12	Weser/Meerbach
6	Untere Ems	13	Große Aue
7	Ems-Ästuar	14	Aller/ Quelle
		15	Oker
	<b>Flussgebiet Elbe</b>	16	Fuhse/ Wietze
27	Jeetzel	17	Aller/ Örtze
28	Ilmenau/ Seeve/ Este	18	Leine/ Ilme
29	Lühe/ Aue-Schwinge	19	Rhume
30	Oste	20	Innerste
31	Hadeln	21	Leine/ Westaue
33	Tideelbestrom	22	Aller/ Böhme
34	Elbe von Havel bis Geesthacht	23	Weser/ Ochtum
51	Seevekanal/ Moorburger Landscheide	24	Wümme
		25	Hunte
	<b>Flussgebiet Rhein</b>	26	Unterweser
32	Vechte	41	Werra
		42	Fulda



Tabellenteil

# 1. Wasseraufkommen der öffentlichen Wasserversorgungsunternehmen (WVU) nach Kreisen\*)

Schl. Nr.	Kreisfreie Stadt Landkreis Stat. Region Land	Wasser- versorgungs- unternehmen insgesamt	Wasseraufkommen					
			insgesamt <sup>1)</sup>	Eigen- gewinnung	davon			
					insgesamt	Fremdbezug		
				Menge <sup>2)</sup>		darunter von/aus		anderen Bundes- ländern
WVU	Industrie- betrieben	innerhalb des Bundeslandes						
Anzahl			1 000 m <sup>3</sup>					
101	Braunschweig, Stadt	3	35 765	12 663	23 102	22 576	526	-
102	Salzgitter, Stadt	1	5 257	-	5 257	-	5 257	-
103	Wolfsburg, Stadt	2	14 083	8 675	5 408	4 653	755	-
151	Gifhorn	2	8 705	7 817	888	888	-	-
152	Göttingen	9	14 661	8 021	6 640	6 632	-	8
153	Goslar	7	4 477	2 774	1 703	1 703	-	-
154	Helmstedt	6	20 504	777	19 727	19 727	-	-
155	Northeim	21	9 449	8 402	1 047	1 047	-	-
156	Osterode am Harz	11	10 210	7 317	2 893	2 893	-	-
157	Peine	2	13 830	6 034	7 796	3 803	3 993	-
158	Wolfenbüttel	2	3 133	-	3 133	2 954	179	-
<b>1</b>	<b>Braunschweig</b>	<b>66</b>	<b>140 074</b>	<b>62 480</b>	<b>77 594</b>	<b>66 876</b>	<b>10 710</b>	<b>8</b>
241	Hannover, Region	11	65 279	52 582	12 697	12 697	-	-
251	Diepholz	6	11 495	6 427	5 068	5 068	-	-
252	Hamelnd-Pyrmont	23	10 325	9 376	949	949	-	-
254	Hildesheim	13	97 799	86 694	11 105	10 681	424	-
255	Holzminde	5	4 715	4 635	80	80	-	-
256	Nienburg (Weser)	13	9 264	4 829	4 435	4 426	-	9
257	Schaumburg	11	13 069	10 571	2 498	2 430	-	68
<b>2</b>	<b>Hannover</b>	<b>82</b>	<b>211 946</b>	<b>175 114</b>	<b>36 832</b>	<b>36 331</b>	<b>424</b>	<b>77</b>
351	Celle	3	9 726	9 621	105	105	-	-
352	Cuxhaven	6	16 055	15 942	113	113	-	-
353	Harburg	15	16 468	16 213	255	255	-	-
354	Lüchow-Dannenberg	3	3 942	3 764	178	178	-	-
355	Lüneburg	2	2 408	1 971	437	437	-	-
356	Osterholz	4	7 731	4 186	3 545	3 285	-	260
357	Rotenburg (Wümme)	4	13 984	13 934	50	50	-	-
358	Soltau-Fallingbostel	10	10 646	8 681	1 965	1 846	119	-
359	Stade	3	11 489	11 058	431	431	-	-
360	Uelzen	2	6 135	6 103	32	32	-	-
361	Verden	2	19 543	19 356	187	187	-	-
<b>3</b>	<b>Lüneburg</b>	<b>54</b>	<b>118 127</b>	<b>110 829</b>	<b>7 298</b>	<b>6 919</b>	<b>119</b>	<b>260</b>
401	Delmenhorst, Stadt	1	3 999	3 999	-	-	-	-
402	Emden, Stadt	1	3 384	3 350	34	34	-	-
403	Oldenburg, Stadt	2	9 769	8 702	1 067	1 067	-	-
404	Osnabrück, Stadt	3	11 357	11 357	-	-	-	-
405	Wilhelmshaven, Stadt	1	8 819	8 806	13	13	-	-
451	Ammerland	1	770	770	-	-	-	-
452	Aurich	3	2 522	2 522	-	-	-	-
453	Cloppenburg	-	-	-	-	-	-	-
454	Emsland	5	26 552	26 140	412	312	100	-
455	Friesland	1	653	653	-	-	-	-
456	Grafschaft Bentheim	4	10 338	10 138	200	200	-	-
457	Leer	5	10 221	10 221	-	-	-	-
458	Oldenburg	-	-	-	-	-	-	-
459	Osnabrück	25	24 591	19 760	4 831	4 135	-	635
460	Vechta	18	2 381	2 254	127	127	-	-
461	Wesermarsch	1	76 151	76 134	17	17	-	-
462	Wittmund	1	353	-	353	353	-	-
<b>4</b>	<b>Weser-Ems</b>	<b>72</b>	<b>191 860</b>	<b>184 806</b>	<b>7 054</b>	<b>6 258</b>	<b>100</b>	<b>635</b>
	<b>Niedersachsen</b>	<b>274</b>	<b>662 007</b>	<b>533 229</b>	<b>128 778</b>	<b>116 384</b>	<b>11 353</b>	<b>980</b>

\*) Die regionale Zuordnung erfolgt jeweils nach dem Sitz des WVU.

1) Enthält Mehrfachzählungen, da der Fremdbezug von WVU innerhalb eines Bundeslandes bereits bei diesem als Wassergewinnung erfasst wird.

2) Mehrfachzählungen.

## 2. Wassergewinnung der öffentlichen Wasserversorgungsunternehmen nach Kreisen \*)

Schl. Nr.	Kreisfreie Stadt Landkreis Stat. Region Land	Gewinnungs- anlagen insgesamt <sup>1)</sup>	Wasser- gewinnung insgesamt <sup>1)</sup>	davon					
				Grund- wasser	Quell- wasser	Fluss- wasser	See- bzw. Talsperren- wasser	Ufer- filtrat	ange- reichertes Grund- wasser
		Anzahl	1 000 m <sup>3</sup>						
101	Braunschweig, Stadt	1	270	270	-	-	-	-	-
102	Salzgitter, Stadt	-	-	-	-	-	-	-	-
103	Wolfsburg, Stadt	-	-	-	-	-	-	-	-
151	Gifhorn	9	15 632	15 632	-	-	-	-	-
152	Göttingen	17	9 392	7 704	1 688	-	-	-	-
153	Goslar	11	49 474	2 045	1 746	-	45 515	168	-
154	Helmstedt	7	2 777	2 762	15	-	-	-	-
155	Northeim	21	8 402	6 420	1 982	-	-	-	-
156	Osterode am Harz	18	19 451	3 214	665	-	15 530	42	-
157	Peine	1	2 636	2 636	-	-	-	-	-
158	Wolfenbüttel	4	3 179	2 910	269	-	-	-	-
<b>1</b>	<b>Braunschweig</b>	<b>89</b>	<b>111 213</b>	<b>43 593</b>	<b>6 365</b>	-	<b>61 045</b>	<b>210</b>	-
241	Hannover, Region	16	64 305	62 034	1 094	-	-	-	1 177
251	Diepholz	8	21 494	21 494	-	-	-	-	-
252	Hamel-Pyrmont	27	10 408	9 655	753	-	-	-	-
254	Hildesheim	17	3 645	3 472	173	-	-	-	-
255	Holzminden	18	4 730	3 544	1 186	-	-	-	-
256	Nienburg (Weser)	9	7 686	7 686	-	-	-	-	-
257	Schaumburg	12	7 723	5 972	1 703	-	-	-	48
<b>2</b>	<b>Hannover</b>	<b>107</b>	<b>119 991</b>	<b>113 857</b>	<b>4 909</b>	-	-	-	<b>1 225</b>
351	Celle	8	9 621	9 621	-	-	-	-	-
352	Cuxhaven	11	21 577	21 577	-	-	-	-	-
353	Harburg	22	30 006	30 006	-	-	-	-	-
354	Lüchow-Dannenberg	4	3 764	3 764	-	-	-	-	-
355	Lüneburg	9	12 034	12 034	-	-	-	-	-
356	Osterholz	3	4 186	4 186	-	-	-	-	-
357	Rotenburg (Wümme)	8	13 934	13 934	-	-	-	-	-
358	Soltau-Fallingb.ostel	10	8 681	8 681	-	-	-	-	-
359	Stade	5	11 058	11 058	-	-	-	-	-
360	Uelzen	5	6 103	6 103	-	-	-	-	-
361	Verden	4	19 356	19 356	-	-	-	-	-
<b>3</b>	<b>Lüneburg</b>	<b>89</b>	<b>140 320</b>	<b>140 320</b>	-	-	-	-	-
401	Delmenhorst, Stadt	1	3 999	3 999	-	-	-	-	-
402	Emden, Stadt	-	-	-	-	-	-	-	-
403	Oldenburg, Stadt	1	8 702	8 702	-	-	-	-	-
404	Osnabrück, Stadt	3	4 091	4 091	-	-	-	-	-
405	Wilhelmshaven, Stadt	-	-	-	-	-	-	-	-
451	Ammerland	3	9 562	9 562	-	-	-	-	-
452	Aurich	6	10 571	10 571	-	-	-	-	-
453	Cloppenburg	-	-	-	-	-	-	-	-
454	Emsland	9	26 140	26 140	-	-	-	-	-
455	Friesland	4	17 138	17 138	-	-	-	-	-
456	Grafschaft Bentheim	7	10 138	10 127	11	-	-	-	-
457	Leer	6	13 571	13 571	-	-	-	-	-
458	Oldenburg	3	24 213	24 213	-	-	-	-	-
459	Osnabrück	32	27 026	26 673	353	-	-	-	-
460	Vechta	19	6 759	6 759	-	-	-	-	-
461	Wesermarsch	-	-	-	-	-	-	-	-
462	Wittmund	4	22 896	22 896	-	-	-	-	-
<b>4</b>	<b>Weser-Ems</b>	<b>98</b>	<b>184 806</b>	<b>184 442</b>	<b>364</b>	-	-	-	-
	<b>Niedersachsen</b>	<b>383</b>	<b>556 330</b>	<b>482 212</b>	<b>11 638</b>	-	<b>61 045</b>	<b>210</b>	<b>1 225</b>

\*) Die regionale Zuordnung erfolgt jeweils nach dem Standort der Gewinnungsanlage.

1) Gewinnungsanlagen in anderen Bundesländern sind nicht berücksichtigt.



## 2a. Wassergewinnung der öffentlichen Wasserversorgungsunternehmen nach Wassereinzugsgebieten <sup>\*)</sup>

Wasser- einzugsgebiet (WEG)	Gewinnungs- anlagen insgesamt	Wasser- gewinnung insgesamt	davon					
			Grund- wasser	Quell- wasser	Fluss- wasser	See- bzw. Talsperren- wasser	Ufer- filtrat	ange- reichertes Grund- wasser
			1 000 m <sup>3</sup>					
Anzahl								
31	2	707	707	-	-	-	-	-
33	2	2 897	2 621	276	-	-	-	-
34	2	2 415	2 415	-	-	-	-	-
35	3	8 093	8 093	-	-	-	-	-
36	35	35 185	35 108	77	-	-	-	-
37	3	5 315	5 315	-	-	-	-	-
38	4	13 161	13 161	-	-	-	-	-
39	5	16 466	16 466	-	-	-	-	-
41	1	1 435	1 404	31	-	-	-	-
42	1	385	385	-	-	-	-	-
43	5	2 136	1 128	1008	-	-	-	-
45	41	18 385	17 029	1356	-	-	-	-
46	2	2 086	2 086	-	-	-	-	-
47	14	11 146	11 112	34	-	-	-	-
481	8	12 735	12 735	-	-	-	-	-
482	12	16 540	5 286	1451	-	9 803	-	-
483	4	8 499	8 499	-	-	-	-	-
484	2	4 922	4 922	-	-	-	-	-
485	2	4 540	4 540	-	-	-	-	-
486	5	3 305	3 305	-	-	-	-	-
487	4	22 064	22 064	-	-	-	-	-
488	94	114 859	55 863	6633	-	50 928	210	1 225
489	7	19 092	19 092	-	-	-	-	-
48	138	206 556	136 306	8084	-	60 731	210	1 225
491	-	-	-	-	-	-	-	-
492	3	21 600	21 600	-	-	-	-	-
494	10	16 620	16 620	-	-	-	-	-
496	21	37 019	37 019	-	-	-	-	-
497	1	2 728	2 728	-	-	-	-	-
498	2	5 220	5 220	-	-	-	-	-
499	3	6 020	6 020	-	-	-	-	-
49	40	89 207	89 207	-	-	-	-	-
56	8	2 762	1 687	761	-	314	-	-
591	1	488	488	-	-	-	-	-
593	6	4 886	4 886	-	-	-	-	-
594	20	19 557	19 557	-	-	-	-	-
595	14	27 397	27 397	-	-	-	-	-
597	3	7 387	7 387	-	-	-	-	-
598	8	12 802	12 802	-	-	-	-	-
599	4	7 087	7 087	-	-	-	-	-
59	56	79 604	79 604	-	-	-	-	-
92	7	10 138	10 127	11	-	-	-	-
93	9	13 397	13 397	-	-	-	-	-
94	5	34 854	34 854	-	-	-	-	-
<b>Niedersachsen</b>	<b>383</b>	<b>556 330</b>	<b>482 212</b>	<b>11 638</b>	<b>-</b>	<b>61 045</b>	<b>210</b>	<b>1 225</b>

\*) Die regionale Zuordnung erfolgt jeweils nach dem Standort der Gewinnungsanlage.

## 2b. Wassergewinnung der öffentlichen Wasserversorgungsunternehmen nach Flussgebieten\*)

Fluss- gebiet (FGE)	Gewinnungs- anlagen insgesamt	Wasser- gewinnung insgesamt	davon					
			Grund- wasser	Quell- wasser	Fluss- wasser	See- bzw. Talsperren- wasser	Ufer- filtrat	ange- reichertes Grund- wasser
			1 000 m <sup>3</sup>					
Rhein	7	10 138	10 127	11	-	-	-	-
Ems	65	97 636	97 283	353	-	-	-	-
Weser	247	366 190	293 511	10 513	-	60 731	210	1 225
Elbe	64	82 366	81 291	761	-	314	-	-
<b>Niedersachsen</b>	<b>383</b>	<b>556 330</b>	<b>482 212</b>	<b>11 638</b>	<b>-</b>	<b>61 045</b>	<b>210</b>	<b>1 225</b>

\*) Die regionale Zuordnung erfolgt jeweils nach dem Standort der Gewinnungsanlage. Die Gemeinde, in der die Gewinnungsanlage liegt wird den Flussgebieten nach Flächenschwerpunkt zugeordnet.

### 3. Gemeinden mit öffentlicher und privater Wasserversorgung

Schl.- Nr.	Kreisfreie Stadt Landkreis Stat. Region Land	Gemeinden							
		insgesamt		mit öffentlicher Wasserversorgung			vollständig bzw. teilweise ohne öffentliche Wasserversorgung		
		Ge- meinden	Wohnbe- völkerung <sup>1)</sup>	Gemein- de(n)/- teile	angeschlossene Einwohner <sup>1)</sup>		Gemein- de(n)/- teile	nicht angeschlossene Einwohner <sup>1)</sup>	
		Anzahl		Anzahl <sup>2)</sup>	Anzahl	%	Anzahl <sup>2)</sup>	Anzahl	%
101	Braunschweig, Stadt	1	245 131	1	245 036	100,0	1	95	0,0
102	Salzgitter, Stadt	1	106 211	1	106 158	100,0	1	53	0,0
103	Wolfsburg, Stadt	1	120 220	1	120 195	100,0	1	25	0,0
151	Gifhorn	41	174 760	41	174 147	99,6	11	613	0,4
152	Göttingen	29	261 140	29	260 734	99,8	14	406	0,2
153	Goslar	15	149 074	15	148 778	99,8	13	296	0,2
154	Helmstedt	26	96 554	26	96 510	100,0	3	44	0,0
155	Northeim	12	144 784	12	144 511	99,8	9	273	0,2
156	Osterode am Harz	16	80 619	16	80 460	99,8	8	159	0,2
157	Peine	8	133 862	8	133 814	100,0	4	48	0,0
158	Wolfenbüttel	37	125 219	37	125 180	100,0	8	39	0,0
<b>1</b>	<b>Braunschweig</b>	<b>187</b>	<b>1 637 574</b>	<b>187</b>	<b>1 635 523</b>	<b>99,9</b>	<b>73</b>	<b>2 051</b>	<b>0,1</b>
241	Hannover, Region	21	1 128 141	21	1 127 114	99,9	14	1 027	0,1
251	Diepholz	47	217 682	47	215 061	98,8	21	2 621	1,2
252	Hamelnd-Pyrmont	8	158 355	8	157 845	99,7	7	510	0,3
254	Hildesheim	40	289 484	40	289 330	99,9	15	154	0,1
255	Holzminde	32	76 463	32	76 298	99,8	11	165	0,2
256	Nienburg (Weser)	36	127 106	36	126 757	99,7	16	349	0,3
257	Schaumburg	38	164 636	38	164 510	99,9	10	126	0,1
<b>2</b>	<b>Hannover</b>	<b>222</b>	<b>2 161 867</b>	<b>222</b>	<b>2 156 915</b>	<b>99,8</b>	<b>94</b>	<b>4 952</b>	<b>0,2</b>
351	Celle	25	181 517	25	181 080	99,8	14	437	0,2
352	Cuxhaven	58	203 641	58	203 420	99,9	15	221	0,1
353	Harburg	42	243 276	42	241 779	99,4	34	1 497	0,6
354	Lüchow-Dannenberg	27	50 690	27	49 482	97,6	18	1 208	2,4
355	Lüneburg	43	175 970	43	175 133	99,5	23	837	0,5
356	Osterholz	11	112 520	11	112 447	99,9	3	73	0,1
357	Rotenburg (Wümme)	57	165 229	57	164 722	99,7	38	507	0,3
358	Soltau-Fallingbostel	24	142 088	24	141 217	99,4	9	871	0,6
359	Stade	40	197 182	40	195 934	99,4	19	1 248	0,6
360	Uelzen	29	96 262	29	96 146	99,9	14	116	0,1
361	Verden	11	133 942	12	133 900	100,0	4	42	0,0
<b>3</b>	<b>Lüneburg</b>	<b>367</b>	<b>1 702 317</b>	<b>368</b>	<b>1 695 260</b>	<b>99,6</b>	<b>191</b>	<b>7 057</b>	<b>0,4</b>
401	Delmenhorst, Stadt	1	75 295	1	75 294	100,0	1	1	0,0
402	Emden, Stadt	1	51 648	1	51 648	100,0	-	-	-
403	Oldenburg, Stadt	1	159 353	1	159 353	100,0	-	-	-
404	Osnabrück, Stadt	1	162 565	1	160 845	98,9	1	1 720	1,1
405	Wilhelmshaven, Stadt	1	82 598	1	82 598	100,0	-	-	-
451	Ammerland	6	116 769	6	116 719	100,0	3	50	0,0
452	Aurich	24	190 524	24	190 215	99,8	7	309	0,2
453	Cloppenburg	13	157 672	13	154 320	97,9	11	3 352	2,1
454	Emsland	60	313 036	60	312 374	99,8	26	662	0,2
455	Friesland	8	100 959	8	100 957	100,0	1	2	0,0
456	Grafschaft Bentheim	26	135 042	26	133 887	99,1	18	1 155	0,9
457	Leer	19	165 297	19	165 149	99,9	6	148	0,1
458	Oldenburg	15	126 036	15	125 164	99,3	7	872	0,7
459	Osnabrück	34	359 477	34	333 491	92,8	33	25 986	7,2
460	Vechta	10	138 334	10	133 833	96,7	9	4 501	3,3
461	Wesermarsch	9	92 944	9	92 924	100,0	1	20	0,0
462	Wittmund	19	57 854	19	57 654	99,7	11	200	0,3
<b>4</b>	<b>Weser-Ems</b>	<b>248</b>	<b>2 485 403</b>	<b>248</b>	<b>2 446 425</b>	<b>98,4</b>	<b>135</b>	<b>38 978</b>	<b>1,6</b>
	<b>Niedersachsen</b>	<b>1 024</b>	<b>7 987 161</b>	<b>1 024</b>	<b>7 934 123</b>	<b>99,3</b>	<b>493</b>	<b>53 038</b>	<b>0,7</b>

1) Einwohner am Ort ihrer alleinigen bzw. Hauptwohnung. Stand 30. 06. 2007.

2) Mehrfachzählungen möglich.

#### 4. Wasserabgabe der öffentlichen Wasserversorgungsunternehmen nach Sitz des WVU

Schl. Nr.	Kreisfreie Stadt Landkreis Stat. Region Land	Wasserver- sorgungs- unter- nehmen insgesamt	an Letztverbraucher			
			ins- gesamt <sup>1)</sup>	zusammen		darunter an
				WVU	Menge	Haushalte (incl. Klein- gewerbe)
						innerhalb des
Anzahl	1 000 m <sup>3</sup>	Anzahl	1 000 m <sup>3</sup>	1 000 m <sup>3</sup>		
101	Braunschweig, Stadt	3	35 765	3	13 832	10 358
102	Salzgitter, Stadt	1	5 257	1	4 970	4 199
103	Wolfsburg, Stadt	2	14 083	2	8 528	7 565
151	Gifhorn	2	8 705	2	7 381	6 998
152	Göttingen	9	14 661	9	13 213	10 463
153	Goslar	7	4 477	7	3 637	3 252
154	Helmstedt	6	20 504	5	18 417	17 332
155	Northeim	21	9 449	21	7 667	6 454
156	Osterode am Harz	11	10 210	11	8 655	6 175
157	Peine	2	13 830	2	9 148	9 037
158	Wolfenbüttel	2	3 133	2	2 879	2 674
<b>1</b>	<b>Braunschweig</b>	<b>66</b>	<b>140 074</b>	<b>65</b>	<b>98 327</b>	<b>84 507</b>
241	Hannover, Region	11	65 279	10	55 957	50 425
251	Diepholz	6	11 495	6	10 784	8 390
252	Hamelnd-Pyrmont	23	10 325	22	7 842	6 855
254	Hildesheim	13	97 799	12	13 839	10 392
255	Holzwinden	5	4 715	5	3 758	3 281
256	Nienburg (Weser)	13	9 264	13	7 125	5 088
257	Schaumburg	11	13 069	11	8 874	7 336
<b>2</b>	<b>Hannover</b>	<b>82</b>	<b>211 946</b>	<b>79</b>	<b>108 179</b>	<b>91 767</b>
351	Celle	3	9 726	3	9 027	8 288
352	Cuxhaven	6	16 055	6	14 129	11 364
353	Harburg	15	16 468	15	14 927	12 948
354	Lüchow-Dannenberg	3	3 942	3	3 442	2 666
355	Lüneburg	2	2 408	2	2 002	1 524
356	Osterholz	4	7 731	4	5 639	4 603
357	Rotenburg (Wümme)	4	13 984	4	9 539	7 550
358	Soltau-Fallingbostel	10	10 646	10	8 342	6 232
359	Stade	3	11 489	3	10 822	9 338
360	Uelzen	2	6 135	2	5 593	4 199
361	Verden	2	19 543	2	7 729	6 574
<b>3</b>	<b>Lüneburg</b>	<b>54</b>	<b>118 127</b>	<b>54</b>	<b>91 191</b>	<b>75 286</b>
401	Delmenhorst, Stadt	1	3 999	1	3 875	3 466
402	Emden, Stadt	1	3 384	1	3 090	1 803
403	Oldenburg, Stadt	2	9 769	2	9 420	7 387
404	Osnabrück, Stadt	3	11 357	3	9 424	7 338
405	Wilhelmshaven, Stadt	1	8 819	1	8 777	4 613
451	Ammerland	1	770	1	735	600
452	Aurich	3	2 522	3	2 285	1 598
453	Cloppenburg	-	-	-	-	-
454	Emsland	5	26 552	5	24 742	14 636
455	Friesland	1	653	1	623	494
456	Grafschaft Bentheim	4	10 338	4	7 632	5 746
457	Leer	5	10 221	5	9 406	8 138
458	Oldenburg	-	-	-	-	-
459	Osnabrück	25	24 591	25	18 853	15 696
460	Vechta	18	2 381	18	2 255	1 441
461	Wesermarsch	1	76 151	1	63 598	45 027
462	Wittmund	1	353	1	331	324
<b>4</b>	<b>Weser-Ems</b>	<b>72</b>	<b>191 860</b>	<b>72</b>	<b>165 046</b>	<b>118 307</b>
	<b>Niedersachsen</b>	<b>274</b>	<b>662 007</b>	<b>270</b>	<b>462 743</b>	<b>369 867</b>

1) Enthält Mehrfachzählungen, da der Fremdbezug von WVU innerhalb eines Bundeslandes bereits bei diesem als Wassergewinnung erfasst wird.

Wasserabgabe							Schl. Nr.
		zur Weiterverteilung		sonst. Wasserverbrauch			
darunter an		zusammen		darunter innerhalb des Bundes- landes	Wasser- werks- eigen- verbrauch	Wasser- verluste	
gewerbl. Unter- nehmen und sonst. Abnehmer		WVU	Menge				
Bundeslandes							
1 000 m <sup>3</sup>		Anzahl	1 000 m <sup>3</sup>				
3 474	2	21 125	21 125	157	651	101	
771	-	-	-	9	278	102	
963	1	5 080	5 080	158	317	103	
383	1	713	709	226	385	151	
2 750	4	78	78	90	1 280	152	
385	2	177	177	108	555	153	
1 085	2	1 202	1 202	299	586	154	
1 213	5	534	437	190	1 058	155	
2 480	3	434	434	221	900	156	
111	1	4 108	4 108	212	362	157	
205	-	-	-	1	253	158	
<b>13 820</b>	<b>21</b>	<b>33 451</b>	<b>33 350</b>	<b>1 671</b>	<b>6 625</b>	<b>1</b>	
5 532	5	4 061	4 061	2 327	2 934	241	
2 394	1	16	16	177	518	251	
987	7	999	999	229	1 255	252	
3 447	6	79 350	66 782	2 705	1 905	254	
477	2	16	16	167	774	255	
2 037	4	1 689	1 689	59	391	256	
1 538	4	2 591	2 591	259	1 345	257	
<b>16 412</b>	<b>29</b>	<b>88 722</b>	<b>76 154</b>	<b>5 923</b>	<b>9 122</b>	<b>2</b>	
739	2	106	106	247	346	351	
2 765	5	501	479	844	581	352	
1 979	2	257	257	213	1 071	353	
776	3	178	178	30	292	354	
478	1	288	288	21	97	355	
1 036	1	1 438	1 438	186	468	356	
1 989	2	3 230	3 230	724	491	357	
2 110	3	1 713	1 713	245	346	358	
1 484	1	26	26	312	329	359	
1 394	1	67	67	113	362	360	
1 155	1	10 571	199	713	530	361	
<b>15 905</b>	<b>22</b>	<b>18 375</b>	<b>7 981</b>	<b>3 648</b>	<b>4 913</b>	<b>3</b>	
409	-	-	-	114	10	401	
1 287	-	-	-	4	290	402	
2 033	-	-	-	175	174	403	
2 086	1	898	181	721	314	404	
4 164	1	17	17	13	12	405	
135	-	-	-	5	30	451	
687	-	-	-	15	222	452	
-	-	-	-	-	-	453	
10 106	3	312	312	815	683	454	
129	-	-	-	21	9	455	
1 886	2	2 055	200	284	367	456	
1 268	-	-	-	322	493	457	
-	-	-	-	-	-	458	
3 157	4	4 081	4 081	657	1 000	459	
814	-	-	1 653	93	33	460	
18 571	1	6 555	400	2 814	3 184	461	
7	-	-	-	16	6	462	
<b>46 739</b>	<b>12</b>	<b>13 918</b>	<b>6 844</b>	<b>6 069</b>	<b>6 827</b>	<b>4</b>	
<b>92 876</b>	<b>84</b>	<b>154 466</b>	<b>124 329</b>	<b>17 311</b>	<b>27 487</b>		

## 5. Wasserabgabe der öffentlichen Wasserversorgungsunternehmen nach Kreisen \*)

Schl. Nr	Kreisfreie Stadt Landkreis Stat. Region Land	Wasserabgabe an Letztverbraucher					
		insgesamt		an Haushalte und Kleingewerbe			an gewerbliche und sonstige Abnehmer <sup>1)</sup>
		Wassermenge	Wasserabgabe je Einwohner und Tag	Wassermenge	versorgte Einwohner	Abgabe je Einwohner und Tag	
		1 000 m <sup>3</sup>	l / (E*d)	1 000 m <sup>3</sup>	Anzahl	l / (E*d)	1 000 m <sup>3</sup>
101	Braunschweig, Stadt	13 278	148,5	11 645	245 036	130,2	1 633
102	Salzgitter, Stadt	5 302	136,8	4 199	106 158	108,4	1 103
103	Wolfenbüttel, Stadt	6 382	145,5	5 411	120 195	123,3	971
151	Gifhorn	8 418	132,4	8 031	174 147	126,3	387
152	Göttingen	13 823	145,2	11 088	260 734	116,5	2 735
153	Goslar	8 654	159,4	6 056	148 778	111,5	2 598
154	Helmstedt	6 117	173,6	3 940	96 510	111,8	2 177
155	Northeim	7 767	147,3	6 539	144 511	124,0	1 228
156	Osterode am Harz	4 777	162,7	3 545	80 460	120,7	1 232
157	Peine	5 603	114,7	5 495	133 814	112,5	108
158	Wolfenbüttel	5 302	116,0	5 090	125 180	111,4	212
<b>1</b>	<b>Braunschweig</b>	<b>85 423</b>	<b>143,1</b>	<b>71 039</b>	<b>1 635 523</b>	<b>119,0</b>	<b>14 384</b>
241	Hannover, Region	61 781	150,2	55 723	1 127 114	135,4	6 058
251	Diepholz	12 631	160,9	10 052	215 061	128,1	2 579
252	Hamelnd-Pyrmont	8 213	142,6	6 939	157 845	120,4	1 274
254	Hildesheim	14 651	138,7	12 707	289 330	120,3	1 944
255	Holzminde	3 843	138,0	3 366	76 298	120,9	477
256	Nienburg (Weser)	7 774	168,0	5 718	126 757	123,6	2 056
257	Schaumburg	8 492	141,4	7 047	164 510	117,4	1 445
<b>2</b>	<b>Hannover</b>	<b>117 385</b>	<b>149,1</b>	<b>101 552</b>	<b>2 156 915</b>	<b>129,0</b>	<b>15 833</b>
351	Celle	9 057	137,0	8 318	181 080	125,9	739
352	Cuxhaven	14 598	196,6	11 738	203 420	158,1	2 860
353	Harburg	12 637	143,2	10 777	241 779	122,1	1 860
354	Lüchow-Dannenberg	3 442	190,6	2 666	49 482	147,6	776
355	Lüneburg	10 505	164,3	9 707	175 133	151,9	798
356	Osterholz	5 902	143,8	4 832	112 447	117,7	1 070
357	Rotenburg (Wümme)	10 393	172,9	8 357	164 722	139,0	2 036
358	Soltau-Fallingb.ostel	8 682	168,4	6 569	141 217	127,4	2 113
359	Stade	10 954	153,2	9 467	195 934	132,4	1 487
360	Uelzen	5 593	159,4	4 199	96 146	119,7	1 394
361	Verden	7 831	160,2	6 676	133 900	136,6	1 155
<b>3</b>	<b>Lüneburg</b>	<b>99 594</b>	<b>161,0</b>	<b>83 306</b>	<b>1 695 260</b>	<b>134,6</b>	<b>16 288</b>
401	Delmenhorst, Stadt	3 958	144,0	3 509	75 294	127,7	449
402	Emden, Stadt	3 239	171,8	1 910	51 648	101,3	1 329
403	Oldenburg, Stadt	8 406	144,5	6 417	159 353	110,3	1 989
404	Osnabrück, Stadt	9 569	163,0	7 458	160 845	127,0	2 111
405	Wilhelmshaven, Stadt	8 788	291,5	4 614	82 598	153,0	4 174
451	Ammerland	7 682	180,3	5 703	116 719	133,9	1 979
452	Aurich	11 281	162,5	9 465	190 215	136,3	1 816
453	Cloppenburg	10 318	183,2	7 483	154 320	132,8	2 835
454	Emsland	24 612	215,9	14 590	312 374	128,0	10 022
455	Friesland	6 990	189,7	4 915	100 957	133,4	2 075
456	Grafschaft Bentheim	7 192	147,2	5 437	133 887	111,3	1 755
457	Leer	9 703	161,0	8 403	165 149	139,4	1 300
458	Oldenburg	7 486	163,9	6 143	125 164	134,5	1 343
459	Osnabrück	18 657	153,3	15 532	333 491	127,6	3 125
460	Vechta	7 920	162,1	6 228	133 833	127,5	1 692
461	Wesermarsch	11 431	337,0	4 526	92 924	133,4	6 905
462	Wittmund	4 570	217,2	2 963	57 654	140,8	1 607
<b>4</b>	<b>Weser-Ems</b>	<b>161 802</b>	<b>181,2</b>	<b>115 296</b>	<b>2 446 425</b>	<b>129,1</b>	<b>46 506</b>
	<b>Niedersachsen</b>	<b>464 204</b>	<b>160,3</b>	<b>371 193</b>	<b>7 934 123</b>	<b>128,2</b>	<b>93 011</b>

\*) Die regionale Zuordnung erfolgt über die Gemeinde, in der die Wasserabgabe an Letztverbraucher erfolgte.

1) Rechnerische Differenz aus Wasserabgabe an Letztverbraucher und Wasserabgabe an Haushalte.

## 5 a. Wasserabgabe der öffentlichen Wasserversorgungsunternehmen nach Flussgebieten \*)

Fluss- gebiet (FGE)	Wasserabgabe an Letztverbraucher					
	insgesamt		an Haushalte und Kleingewerbe			an gewerbliche und sonstige Abnehmer <sup>1)</sup>
	Wassermenge	Wasserabgabe je Einwohner und Tag	Wassermenge	versorgte Einwohner	Abgabe je Einwohner und Tag	
	1 000 m <sup>3</sup>	l / (E*d)	1 000 m <sup>3</sup>	Anzahl	l / (E*d)	1 000 m <sup>3</sup>
Rhein	7 192	147	5 437	133 887	111	1 755
Ems	99 108	178	72 339	1 522 000	130	26 769
Weser	297 313	154	244 060	5 296 325	126	53 253
Elbe	60 591	169	49 357	981 911	138	11 234
<b>Niedersachsen</b>	<b>464 204</b>	<b>160</b>	<b>371 193</b>	<b>7 934 123</b>	<b>128</b>	<b>93 011</b>

\*) Die regionale Zuordnung erfolgt über die Gemeinde, in der die Wasserabgabe an Letztverbraucher erfolgte.  
Die Gemeinden wurden den Flussgebieten nach Flächenschwerpunkt zugeordnet.

1) Rechnerische Differenz aus Wasserabgabe an Letztverbraucher und Wasserabgabe an Haushalte.

## 6. Art der Abwasserentsorgung nach Wohnbevölkerung und Kreisen

Schl.- Nr.	Kreisfreie Stadt Landkreis Stat. Region Land	insgesamt		vollständig		
		Ge- meinden	Wohnbe- völkerung <sup>1)</sup>	Ge- meinden <sup>2)</sup>	Angeschlossene Wohnbevölkerung <sup>1)</sup>	
		Anzahl		Anzahl	Anzahl	% <sup>3)</sup>
101	Braunschweig, Stadt	1	245 131	1	245 001	99,9
102	Salzgitter, Stadt	1	106 211	1	106 001	99,8
103	Wolfsburg, Stadt	1	120 220	1	120 008	99,8
151	Gifhorn	41	174 760	41	171 442	98,1
152	Göttingen	29	261 140	29	260 076	99,6
153	Goslar	15	149 074	15	148 367	99,5
154	Helmstedt	26	96 554	26	95 692	99,1
155	Northeim	12	144 784	12	143 098	98,8
156	Osterode am Harz	16	80 619	16	80 151	99,4
157	Peine	8	133 862	8	133 515	99,7
158	Wolfenbüttel	37	125 219	37	124 853	99,7
<b>1</b>	<b>Braunschweig</b>	<b>187</b>	<b>1 637 574</b>	<b>187</b>	<b>1 628 204</b>	<b>99,4</b>
241	Hannover, Region	21	1 128 141	21	1 125 157	99,7
251	Diepholz	47	217 682	47	200 681	92,2
252	Hamelnd-Pyrmont	8	158 355	8	157 329	99,4
254	Hildesheim	40	289 484	40	288 362	99,6
255	Holzminde	32	76 463	32	75 705	99,0
256	Nienburg (Weser)	36	127 106	35	109 033	85,8
257	Schaumburg	38	164 636	38	163 457	99,3
<b>2</b>	<b>Hannover</b>	<b>222</b>	<b>2 161 867</b>	<b>221</b>	<b>2 119 724</b>	<b>98,1</b>
351	Celle	25	181 517	25	177 385	97,7
352	Cuxhaven	58	203 641	37	163 905	80,5
353	Harburg	42	243 276	40	213 816	87,9
354	Lüchow-Dannenberg	27	50 690	19	34 255	67,6
355	Lüneburg	43	175 970	43	171 702	97,6
356	Osterholz	11	112 520	11	106 037	94,2
357	Rotenburg (Wümme)	57	165 229	54	150 734	91,2
358	Sołtau-Fallingbostel	24	142 088	24	137 563	96,8
359	Stade	40	197 182	38	183 473	93,0
360	Uelzen	29	96 262	29	92 408	96,0
361	Verden	11	133 942	11	129 918	97,0
<b>3</b>	<b>Lüneburg</b>	<b>367</b>	<b>1 702 317</b>	<b>331</b>	<b>1 561 196</b>	<b>91,7</b>
401	Delmenhorst, Stadt	1	75 295	1	74 395	98,8
402	Emden, Stadt	1	51 648	1	50 336	97,5
403	Oldenburg, Stadt	1	159 353	1	158 990	99,8
404	Osnabrück, Stadt	1	162 565	1	161 305	99,2
405	Wilhelmshaven, Stadt	1	82 598	1	81 741	99,0
451	Ammerland	6	116 769	6	106 984	91,6
452	Aurich	24	190 524	24	163 479	85,8
453	Cloppenburg	13	157 672	13	127 401	80,8
454	Emsland	60	313 036	60	277 702	88,7
455	Friesland	8	100 959	8	88 685	87,8
456	Gräfschaft Bentheim	26	135 042	25	120 548	89,3
457	Leer	19	165 297	19	147 028	88,9
458	Oldenburg	15	126 036	14	108 826	86,3
459	Osnabrück	34	359 477	34	306 202	85,2
460	Vechta	10	138 334	10	125 946	91,0
461	Wesermarsch	9	92 944	9	77 241	83,1
462	Wittmund	19	57 854	18	38 720	66,9
<b>4</b>	<b>Weser-Ems</b>	<b>248</b>	<b>2 485 403</b>	<b>245</b>	<b>2 215 529</b>	<b>89,1</b>
	<b>Niedersachsen</b>	<b>1 024</b>	<b>7 987 161</b>	<b>984</b>	<b>7 524 653</b>	<b>94,2</b>

1) Einwohner am Ort ihrer alleinigen bzw. Hauptwohnung.

2) Mehrfachzählungen.

3) Anteil bezogen auf Spalte 2.



Gemeinden										Schl.- Nr.
bzw. teilweise mit öffentlicher Kanalisation				ohne öffentliche Kanalisation						
davon Wohnbevölkerung ohne Anschluss an Abwasserbehandlungsanlage		mit		Ge- meinden <sup>2)</sup>	nicht angeschlossene Wohnbevölkerung <sup>1)</sup>		darunter mit Anschluss an			
Anzahl	% <sup>3)</sup>	Anzahl	% <sup>3)</sup>		Anzahl	Anzahl	% <sup>3)</sup>	Kleinklä- anlagen	abflusslose Gruben	
				Anzahl						
-	-	245 001	99,9	1	130	0,1	105	25	101	
-	-	106 001	99,8	1	210	0,2	196	14	102	
-	-	120 008	99,8	1	212	0,2	212	-	103	
89	0,1	171 353	98,1	36	3 318	1,9	3 215	53	151	
-	-	260 076	99,6	26	1 064	0,4	859	205	152	
-	-	148 367	99,5	13	707	0,5	666	41	153	
47	0,0	95 645	99,1	20	862	0,9	813	49	154	
-	-	143 098	98,8	12	1 686	1,2	1 535	151	155	
-	-	80 151	99,4	11	468	0,6	444	24	156	
-	-	133 515	99,7	8	347	0,3	341	6	157	
84	0,1	124 769	99,6	23	366	0,3	326	40	158	
220	0,0	1 627 984	99,4	152	9 370	0,6	8 712	608	1	
-	-	1 125 157	99,7	21	2 984	0,3	2 823	161	241	
-	-	200 681	92,2	47	17 001	7,8	16 726	275	251	
68	0,0	157 261	99,3	8	1 026	0,6	1 001	25	252	
-	-	288 362	99,6	33	1 122	0,4	855	267	254	
-	-	75 705	99,0	30	758	1,0	684	74	255	
-	-	109 033	85,8	35	18 073	14,2	17 892	181	256	
-	-	163 457	99,3	31	1 179	0,7	865	314	257	
68	0,0	2 119 656	98,0	205	42 143	1,9	40 846	1 297	2	
-	-	177 385	97,7	22	4 132	2,3	4 054	78	351	
29	0,0	163 876	80,5	57	39 736	19,5	39 243	492	352	
218	0,1	213 598	87,8	41	29 460	12,1	28 744	706	353	
-	-	34 255	67,6	27	16 435	32,4	15 350	1 085	354	
-	-	171 702	97,6	40	4 268	2,4	4 130	138	355	
-	-	106 037	94,2	11	6 483	5,8	6 263	220	356	
53	0,0	150 681	91,2	49	14 495	8,8	14 461	34	357	
-	-	137 563	96,8	23	4 525	3,2	4 479	46	358	
56	0,0	183 417	93,0	40	13 709	7,0	13 649	58	359	
-	-	92 408	96,0	29	3 854	4,0	3 793	61	360	
-	-	129 918	97,0	11	4 024	3,0	3 785	239	361	
356	0,0	1 560 840	91,7	350	141 121	8,3	137 951	3 157	3	
-	-	74 395	98,8	1	900	1,2	896	4	401	
-	-	50 336	97,5	1	1 312	2,5	1 267	45	402	
-	-	158 990	99,8	1	363	0,2	353	10	403	
-	-	161 305	99,2	1	1 260	0,8	1 040	220	404	
-	-	81 741	99,0	1	857	1,0	857	-	405	
-	-	106 984	91,6	6	9 785	8,4	9 721	64	451	
-	-	163 479	85,8	21	27 045	14,2	26 253	792	452	
-	-	127 401	80,8	13	30 271	19,2	30 208	63	453	
-	-	277 702	88,7	60	35 334	11,3	34 351	983	454	
-	-	88 685	87,8	8	12 274	12,2	12 249	25	455	
45	0,0	120 503	89,2	25	14 494	10,7	14 389	105	456	
-	-	147 028	88,9	19	18 269	11,1	18 118	151	457	
-	-	108 826	86,3	15	17 210	13,7	16 639	571	458	
97	0,0	306 105	85,2	34	53 275	14,8	52 331	224	459	
-	-	125 946	91,0	10	12 388	9,0	12 217	171	460	
-	-	77 241	83,1	9	15 703	16,9	15 549	154	461	
-	-	38 720	66,9	18	19 134	33,1	19 074	60	462	
142	0,0	2 215 387	89,1	243	269 874	10,9	265 512	3 642	4	
786	0,0	7 523 867	94,2	950	462 508	5,8	453 021	8 704		

## 7. Art, Länge und Baujahr des Kanalnetzes ( Stand 31.12.2007) in Niedersachsen\*)

Fluss- gebiet (FGE)	Baujahr der Kanal- abschnitte	Kanal- netz- betreiber	Gesamt- länge	Misch- wasser- kanal	Schmutz- wasser- kanal	Regen- wasser- kanal
		Anzahl	km			
Rhein	bis 1960	3	68	24	29	15
	1961 - 1970	6	128	14	57	57
	1971 - 1980	8	194	9	87	97
	1981 - 1990	10	149	4	72	74
	1991 - 2000	19	268	7	168	93
	2001 - 2007	22	100	1	41	58
	Baujahr unbekannt	11	355	-	284	71
	<b>Insgesamt</b>	<b>24</b>	<b>1 261</b>	<b>59</b>	<b>737</b>	<b>465</b>
Ems	bis 1960	29	580	41	331	208
	1961 - 1970	48	1 262	27	713	522
	1971 - 1980	60	1 531	12	930	589
	1981 - 1990	66	1 380	16	847	517
	1991 - 2000	92	2 077	18	1 374	686
	2001 - 2007	147	1 258	3	760	496
	Baujahr unbekannt	108	7 101	58	4 710	2 333
	<b>Insgesamt</b>	<b>154</b>	<b>15 188</b>	<b>174</b>	<b>9 663</b>	<b>5 351</b>
Weser	Hannover, Landeshauptst.	100	3 701	537	1 523	1 641
	1961 - 1970	164	5 160	270	2 833	2 057
	1971 - 1980	216	6 310	192	3 814	2 305
	1981 - 1990	230	4 603	122	2 901	1 581
	1991 - 2000	261	5 391	109	3 738	1 545
	2001 - 2007	335	2 865	96	1 564	1 205
	Baujahr unbekannt	261	21 262	1 604	11 551	8 107
	<b>Insgesamt</b>	<b>453</b>	<b>49 292</b>	<b>2 929</b>	<b>27 923</b>	<b>18 440</b>
Elbe	bis 1960	35	481	30	213	238
	1961 - 1970	66	1 108	17	538	553
	1971 - 1980	89	1 512	19	892	601
	1981 - 1990	100	988	36	635	317
	1991 - 2000	120	1 483	23	1 088	373
	2001 - 2007	153	748	8	477	263
	Baujahr unbekannt	91	2 708	45	1 777	886
	<b>Insgesamt</b>	<b>204</b>	<b>9 027</b>	<b>177</b>	<b>5 620</b>	<b>3 230</b>
Niedersachsen	bis 1960	150	4 830	631	2 096	2 103
	1961 - 1970	231	7 657	329	4 140	3 188
	1971 - 1980	281	9 547	232	5 724	3 591
	1981 - 1990	292	7 120	177	4 454	2 489
	1991 - 2000	355	9 219	156	6 367	2 696
	2001 - 2007	438	4 971	107	2 841	2 022
	Baujahr unbekannt	270	31 425	1 707	18 322	11 397
	<b>Insgesamt</b>	<b>512</b>	<b>74 768</b>	<b>3 339</b>	<b>43 944</b>	<b>27 485</b>

\*) Die regionale Zuordnung erfolgt nach dem Standort des Kanalnetzes (nicht nach dem Sitz des Betreibers).

## 8. Art und Länge des Kanalnetzes nach Kreisen\*)

Schl.- Nr.	Kreisfreie Stadt Landkreis Stat. Region Land	Gemeinden		Kanalnetz			
		ins- gesamt	mit Kanalisation	Gesamt- länge	davon		
					Misch- wasser- kanal	Trennverfahren	
		Anzahl				km	
					Schmutz- wasser- kanal	Regen- wasser- kanal	
101	Braunschweig, Stadt	1	1	1 437,7	88,8	681,4	667,5
102	Salzgitter, Stadt	1	1	721,0	64,2	356,3	300,5
103	Wolfsburg, Stadt	1	1	951,3	34,0	425,1	492,2
151	Gifhorn	41	41	1 758,8	329,3	847,1	582,4
152	Göttingen	29	29	2 495,0	34,3	1 414,9	1 045,8
153	Goslar	15	15	1 807,0	39,2	991,2	776,6
154	Helmstedt	26	26	986,9	140,3	485,9	360,7
155	Northeim	12	12	1 935,5	19,0	1 167,2	749,3
156	Osterode am Harz	16	16	1 075,6	8,5	604,4	462,7
157	Peine	8	8	1 396,0	290,2	563,6	542,2
158	Wolfenbüttel	37	37	1 337,5	20,0	731,4	586,1
<b>1</b>	<b>Braunschweig</b>	<b>187</b>	<b>187</b>	<b>15 902,3</b>	<b>1 067,8</b>	<b>8 268,5</b>	<b>6 566,0</b>
241	Hannover, Region darunter Hannover, Landeshauptstadt	21	21	7 566,0	620,4	3 691,6	3 254,0
		1	1	2 433,7	276,2	1 059,1	1 098,4
251	Diepholz	47	47	2 714,1	25,2	1 952,3	736,6
252	Hameln-Pyrmont	8	8	1 617,4	168,1	844,2	605,1
254	Hildesheim	40	40	3 026,8	211,8	1 542,2	1 272,8
255	Holzmissen	32	32	1 000,5	109,5	517,2	373,8
256	Nienburg (Weser)	36	35	1 391,6	90,6	934,1	366,9
257	Schaumburg	38	38	1 899,2	124,0	1 060,4	714,8
<b>2</b>	<b>Hannover</b>	<b>222</b>	<b>221</b>	<b>19 215,6</b>	<b>1 349,6</b>	<b>10 542,0</b>	<b>7 324,0</b>
351	Celle	25	25	1 689,4	22,3	1 148,2	518,9
352	Cuxhaven	58	37	1 679,0	31,5	992,7	654,8
353	Harburg	42	40	1 912,2	-	1 254,4	657,8
354	Lüchow-Dannenberg	27	19	620,4	4,9	436,3	179,2
355	Lüneburg	43	43	1 633,2	31,8	1 065,1	536,3
356	Osterholz	11	11	1 255,4	-	962,4	293,0
357	Rotenburg (Wümme)	57	54	1 961,4	87,6	1 254,2	619,6
358	Soltau-Fallingb. Bstl.	24	24	1 781,4	19,0	1 235,4	527,0
359	Stade	40	38	1 828,2	1,5	1 130,2	696,5
360	Uelzen	29	29	1 048,4	34,4	622,9	391,1
361	Verden	11	11	1 303,2	33,0	906,8	363,4
<b>3</b>	<b>Lüneburg</b>	<b>367</b>	<b>331</b>	<b>16 712,2</b>	<b>266,0</b>	<b>11 008,6</b>	<b>5 437,6</b>
401	Delmenhorst, Stadt	1	1	574,1	-	309,3	264,8
402	Emden, Stadt	1	1	414,6	13,7	237,9	163,0
403	Oldenburg, Stadt	1	1	822,1	162,7	366,1	293,3
404	Osnabrück, Stadt	1	1	1 049,5	19,4	532,7	497,4
405	Wilhelmshaven, Stadt	1	1	511,3	143,0	228,9	139,4
451	Ammerland	6	6	1 408,3	11,1	988,4	408,8
452	Aurich	24	24	1 887,6	4,5	1 331,7	551,4
453	Cloppenburg	13	13	1 537,1	1,2	920,6	615,3
454	Emsland	60	60	3 458,5	7,4	2 328,4	1 122,7
455	Friesland	8	8	919,0	57,5	463,6	397,9
456	Grafschaft Bentheim	26	25	1 260,9	59,1	737,3	464,5
457	Leer	19	19	1 796,6	87,0	1 169,2	540,4
458	Oldenburg	15	14	1 206,9	-	822,5	384,4
459	Osnabrück	34	34	3 439,9	18,0	2 039,6	1 382,3
460	Vechta	10	10	1 330,4	-	821,4	509,0
461	Wesermarsch	9	9	820,4	53,4	532,3	234,7
462	Wittmund	19	18	500,9	17,5	294,9	188,5
<b>4</b>	<b>Weser-Ems</b>	<b>248</b>	<b>245</b>	<b>22 938,1</b>	<b>655,5</b>	<b>14 124,8</b>	<b>8 157,8</b>
	<b>Niedersachsen</b>	<b>1 024</b>	<b>984</b>	<b>74 768,2</b>	<b>3 338,9</b>	<b>43 943,9</b>	<b>27 485,4</b>

\*) Die regionale Zuordnung erfolgt nach dem Standort des Kanalnetzes ( nicht nach dem Sitz des Betreibers).

## 9. Länge und Baujahr des Kanalnetzes nach Kreisen\*)

Schl.-Nr.	Kreisfreie Stadt Landkreis Stat. Region Land	Kanalnetz							
		Gesamt- länge	davon Baujahr						unbekannt
			bis 1960	1961 - 1970	1971 - 1980	1981 - 1990	1991 - 2000	2001 - 2007	
km									
101	Braunschweig, Stadt	1 437,7	251,1	364,8	265,0	144,1	203,4	135,8	73,5
102	Salzgitter, Stadt	721,0	265,6	111,4	131,4	64,3	56,2	92,1	-
103	Wolfsburg, Stadt	951,3	-	-	-	-	-	161,0	790,3
151	Gifhorn	1 758,8	23,3	286,0	341,2	162,0	301,1	76,0	569,2
152	Göttingen	2 495,0	256,2	469,9	435,8	260,0	384,4	165,3	523,4
153	Goslar	1 807,0	198,7	319,3	166,3	122,3	82,6	102,0	815,8
154	Helmstedt	986,9	41,9	27,9	40,5	40,0	102,3	75,7	658,6
155	Northeim	1 935,5	260,5	175,2	340,9	301,3	185,5	89,4	582,7
156	Osterode am Harz	1 075,6	202,4	80,8	132,9	186,8	78,5	23,1	371,1
157	Peine	1 396,0	187,6	177,2	134,5	125,3	143,6	109,2	518,6
158	Wolfenbüttel	1 337,5	148,7	258,5	143,0	120,3	180,3	85,8	400,9
<b>1</b>	<b>Braunschweig</b>	<b>15 902,3</b>	<b>1 836,0</b>	<b>2 271,0</b>	<b>2 131,5</b>	<b>1 526,4</b>	<b>1 717,9</b>	<b>1 115,4</b>	<b>5 304,1</b>
241	Hannover, Region darunter Hannover, Landeshauptstadt	7 566,0	429,9	666,0	1 159,4	623,7	532,4	273,5	3 881,1
		2 433,7	-	-	478,0	147,0	182,0	57,7	1 569,0
251	Diepholz	2 714,1	13,2	58,3	251,0	288,8	507,7	127,4	1 467,7
252	Hamelnd-Pyrmont	1 617,4	50,0	50,0	182,2	58,2	184,5	106,1	986,4
254	Hildesheim	3 026,8	467,1	402,1	450,5	269,0	205,6	181,9	1 050,6
255	Holzminde	1 000,5	184,3	112,2	99,4	143,7	118,1	43,3	299,5
256	Nienburg (Weser)	1 391,6	88,6	279,8	196,9	186,8	199,6	79,5	360,4
257	Schaumburg	1 899,2	108,6	247,5	178,9	235,4	163,4	88,5	876,9
<b>2</b>	<b>Hannover</b>	<b>19 215,6</b>	<b>1 341,7</b>	<b>1 815,9</b>	<b>2 518,3</b>	<b>1 805,6</b>	<b>1 911,3</b>	<b>900,2</b>	<b>8 922,6</b>
351	Celle	1 689,4	6,6	97,7	176,0	132,9	100,7	74,4	1 101,1
352	Cuxhaven	1 679,0	2,6	135,3	181,6	243,6	132,9	123,8	859,2
353	Harburg	1 912,2	29,8	92,0	224,3	161,7	368,4	199,8	836,2
354	Lüchow-Dannenberg	620,4	39,2	92,7	107,9	111,5	115,9	54,2	99,0
355	Lüneburg	1 633,2	150,6	293,4	317,1	197,9	236,7	123,0	314,5
356	Osterholz	1 255,4	73,6	119,4	208,9	57,5	86,7	60,1	649,2
357	Rotenburg (Wümme)	1 961,4	49,4	128,9	216,4	345,6	511,7	102,6	606,8
358	Soltau-Fallingbostel	1 781,4	41,3	111,4	185,2	115,7	292,4	93,1	942,3
359	Stade	1 828,2	70,9	230,9	457,1	190,3	329,0	156,5	393,5
360	Uelzen	1 048,4	49,5	195,2	212,7	88,3	181,7	96,7	224,3
361	Verden	1 303,2	43,1	67,8	181,2	209,1	140,0	55,3	606,7
<b>3</b>	<b>Lüneburg</b>	<b>16 712,2</b>	<b>556,6</b>	<b>1 564,7</b>	<b>2 468,4</b>	<b>1 854,1</b>	<b>2 496,1</b>	<b>1 139,5</b>	<b>6 632,8</b>
401	Delmenhorst, Stadt	574,1	70,0	120,7	79,1	-	91,9	44,6	167,8
402	Emden, Stadt	414,6	-	-	-	17,8	94,7	29,0	273,1
403	Oldenburg, Stadt	822,1	-	-	-	-	-	42,8	779,3
404	Osnabrück, Stadt	1 049,5	189,8	249,9	197,2	120,3	160,2	109,3	22,8
405	Wilhelmshaven, Stadt	511,3	189,5	79,9	111,0	56,2	50,1	24,6	-
451	Ammerland	1 408,3	39,2	75,2	99,6	91,7	103,9	44,1	954,6
452	Aurich	1 887,6	41,0	238,8	253,7	180,5	310,9	110,4	752,3
453	Cloppenburg	1 537,1	17,7	102,7	133,7	112,0	267,9	177,4	725,7
454	Emsland	3 458,5	177,6	306,2	410,6	428,1	476,1	321,9	1 338,0
455	Friesland	919,0	57,0	83,3	110,0	67,8	74,8	52,0	474,1
456	Grafschaft Bentheim	1 260,9	67,9	127,5	194,1	148,8	267,9	99,8	354,9
457	Leer	1 796,6	20,5	88,3	211,8	173,1	339,6	201,6	761,7
458	Oldenburg	1 206,9	10,3	69,4	112,3	83,4	230,5	111,3	589,7
459	Osnabrück	3 439,9	142,6	304,1	315,8	293,5	355,6	261,3	1 767,0
460	Vechta	1 330,4	18,0	54,4	67,6	50,0	131,8	96,5	912,1
461	Wesermarsch	820,4	41,1	57,6	48,3	17,4	43,8	60,2	552,0
462	Wittmund	500,9	13,2	47,2	84,3	92,9	94,2	28,7	140,4
<b>4</b>	<b>Weser-Ems</b>	<b>22 938,1</b>	<b>1 095,4</b>	<b>2 005,2</b>	<b>2 429,1</b>	<b>1 933,5</b>	<b>3 093,9</b>	<b>1 815,5</b>	<b>10 565,5</b>
	<b>Niedersachsen</b>	<b>74 768,2</b>	<b>4 829,7</b>	<b>7 656,8</b>	<b>9 547,3</b>	<b>7 119,6</b>	<b>9 219,2</b>	<b>4 970,6</b>	<b>31 425,0</b>

\*) Die regionale Zuordnung erfolgt nach dem Standort des Kanalnetzes (nicht nach dem Sitz des Betreibers).

## 10. Regentlastungsanlagen im Kanalnetz nach Kreisen\*)

Schl.-Nr.	Kreisfreie Stadt Landkreis Stat. Region Land	Gemeinden	Insgesamt		Regenüberlauf- becken <sup>1)</sup>		Regenrückhalte- anlagen <sup>2)</sup>		Regenklär- becken <sup>3)</sup>		Regen- überläufe ohne Becken <sup>4)</sup>
			Anzahl	Anzahl	m <sup>3 5)</sup>	Anzahl	m <sup>3 5)</sup>	Anzahl	m <sup>3 5)</sup>	Anzahl	
101	Braunschweig, Stadt	1	108	186 950	1	5 000	50	181 950	-	-	57
102	Salzgitter, Stadt	1	51	248 440	7	7 600	41	240 400	1	440	2
103	Wolfsburg, Stadt	1	66	1 087 576	-	-	66	1 087 576	-	-	-
151	Gifhorn	14	119	838 057	14	100 487	92	737 570	-	-	13
152	Göttingen	12	72	154 959	-	-	53	154 959	-	-	19
153	Goslar	7	59	88 112	5	4 100	51	84 012	-	-	3
154	Helmstedt	17	60	103 006	-	-	49	103 006	-	-	11
155	Northeim	8	26	100 632	1	115	22	100 517	-	-	3
156	Osterode am Harz	5	13	9 060	3	210	10	8 850	-	-	-
157	Peine	7	152	191 345	31	17 750	93	167 385	11	6 210	17
158	Wolfenbüttel	17	79	63 376	1	600	77	62 776	-	-	1
<b>1</b>	<b>Braunschweig</b>	<b>90</b>	<b>805</b>	<b>3 071 513</b>	<b>63</b>	<b>135 862</b>	<b>604</b>	<b>2 929 001</b>	<b>12</b>	<b>6 650</b>	<b>126</b>
241	Hannover, Region	19	374	937 873	66	60 872	205	455 673	49	421 328	54
251	Diepholz	23	107	359 090	-	-	107	359 090	-	-	-
252	Hameln-Pyrmont	8	89	71 537	14	14 650	72	56 887	-	-	3
254	Hildesheim	21	160	318 098	18	18 765	141	299 333	-	-	1
255	Holzminde	9	42	10 627	4	3 171	22	7 456	-	-	16
256	Nienburg (Weser)	14	62	51 917	2	28 228	47	23 689	-	-	13
257	Schaumburg	27	207	127 450	4	9 280	192	114 170	1	4 000	10
<b>2</b>	<b>Hannover</b>	<b>121</b>	<b>1 041</b>	<b>1 876 592</b>	<b>108</b>	<b>134 966</b>	<b>786</b>	<b>1 316 298</b>	<b>50</b>	<b>425 328</b>	<b>97</b>
351	Celle	11	61	84 658	-	-	50	76 855	11	7 803	-
352	Cuxhaven	13	77	109 482	-	-	74	108 520	3	962	-
353	Harburg	22	232	470 409	-	-	228	461 749	4	8 660	-
354	Lüchow-Dannenberg	2	10	8 291	-	-	9	7 891	1	400	-
355	Lüneburg	24	108	577 169	-	-	108	577 169	-	-	-
356	Osterholz	7	63	85 657	-	-	63	85 657	-	-	-
357	Rotenburg (Wümme)	21	122	414 711	2	33 400	120	381 311	-	-	-
358	Soltau-Fallingb.ostel	9	75	140 283	1	1 100	70	137 980	4	1 203	-
359	Stade	21	114	227 320	-	-	112	227 120	2	200	-
360	Uelzen	7	46	61 440	2	3 600	37	57 095	5	745	2
361	Verden	9	98	187 121	1	4 220	95	182 735	2	166	-
<b>3</b>	<b>Lüneburg</b>	<b>146</b>	<b>1 006</b>	<b>2 366 541</b>	<b>6</b>	<b>42 320</b>	<b>966</b>	<b>2 304 082</b>	<b>32</b>	<b>20 139</b>	<b>2</b>
401	Delmenhorst, Stadt	1	13	22 095	-	-	13	22 095	-	-	-
402	Emden, Stadt	1	4	29 100	-	-	4	29 100	-	-	-
403	Oldenburg, Stadt	1	98	108 850	3	10 500	94	92 400	1	5 950	-
404	Osnabrück, Stadt	1	101	493 500	-	-	86	488 000	9	5 500	6
405	Wilhelmshaven, Stadt	1	3	7 650	2	5 650	1	2 000	-	-	-
451	Ammerland	6	121	186 415	-	-	117	185 730	4	685	-
452	Aurich	7	87	66 396	-	-	87	66 396	-	-	-
453	Cloppenburg	13	167	368 663	-	-	166	367 663	1	1 000	-
454	Emsland	32	144	264 347	10	11 370	134	252 977	-	-	-
455	Friesland	6	43	48 506	1	360	42	48 146	-	-	-
456	Grafschaft Bentheim	9	61	117 917	1	1 800	58	115 817	2	300	-
457	Leer	12	58	84 924	-	-	58	84 924	-	-	-
458	Oldenburg	7	88	104 199	-	-	88	104 199	-	-	-
459	Osnabrück	32	327	820 461	3	790	311	809 071	13	10 600	-
460	Vechta	8	93	917 977	-	-	93	917 977	-	-	-
461	Wesermarsch	7	22	68 830	1	900	21	67 930	-	-	-
462	Wittmund	10	36	25 321	1	165	35	25 156	-	-	-
<b>4</b>	<b>Weser-Ems</b>	<b>154</b>	<b>1 466</b>	<b>3 735 151</b>	<b>22</b>	<b>31 535</b>	<b>1 408</b>	<b>3 679 581</b>	<b>30</b>	<b>24 035</b>	<b>6</b>
	<b>Niedersachsen</b>	<b>511</b>	<b>4 318</b>	<b>11 049 797</b>	<b>199</b>	<b>344 683</b>	<b>3 764</b>	<b>10 228 962</b>	<b>124</b>	<b>476 152</b>	<b>231</b>

\*) Die regionale Zuordnung erfolgt nach dem Standort der Anlage.

1) Sammelbegriff für Becken zur Rückhaltung u./od. Behandlung von Mischwasser, z.B. Fang-, Durchlauf- u. Verbundbecken(ATV-A 166).

2) Anlage zur Speicherung von Regen- oder Mischwasser, z.B. Rückhaltebecken, -kanäle, -gräben und Rückstaubecken(ATV-A 166).

3) Absetzbecken zur Regenwasserbehandlung im Trennsystem mit integrierter Leichtstoffabscheidung mit und ohne Dauerstau(ATV-A 166).

4) Entlastungsbauwerk ohne zusätzlichen Speicherraum, das den kritischen Mischwasserabfluss im Kanalnetz weiterleitet(ATV-A 166).

5) Speichervolumen.

## 10 a. Regentlastungsanlagen im Kanalnetz nach Wassereinzugsgebieten\*)

Wassereinzugsgebiet (WEG)	Gemeinden	Insgesamt		Regenüberlaufbecken <sup>1)</sup>		Regenrückhalteanlagen <sup>2)</sup>		Regenklärbecken <sup>3)</sup>		Regenüberläufe ohne Becken <sup>4)</sup>
		Anzahl	m <sup>3</sup> 5)	Anzahl	m <sup>3</sup> 5)	Anzahl	m <sup>3</sup> 5)	Anzahl	m <sup>3</sup> 5)	
31	3	15	83 795	-	-	15	83 795	-	-	-
33	4	37	79 466	-	-	37	79 466	-	-	-
34	10	43	67 861	-	-	43	67 861	-	-	-
35	2	21	70 830	-	-	21	70 830	-	-	-
36	40	428	1 898 876	6	9 350	394	1 873 426	22	16 100	6
37	10	63	96 262	1	220	62	96 042	-	-	-
38	23	264	480 571	3	1 800	256	477 086	5	1 685	-
39	10	100	122 790	-	-	100	122 790	-	-	-
<b>3</b>	<b>102</b>	<b>971</b>	<b>2 900 451</b>	<b>10</b>	<b>11 370</b>	<b>928</b>	<b>2 871 296</b>	<b>27</b>	<b>17 785</b>	<b>6</b>
41	1	21	7 047	-	-	7	7 047	-	-	14
43	2	4	415	1	115	1	300	-	-	2
45	16	128	85 183	18	19 555	91	65 628	-	-	19
46	1	39	109 296	3	790	36	108 506	-	-	-
47	29	105	100 659	3	30 728	89	69 931	-	-	13
48	153	1 619	4 622 921	151	225 750	1 228	3 956 187	77	440 984	163
49	73	619	1 293 678	6	44 800	607	1 241 800	6	7 078	-
<b>4</b>	<b>275</b>	<b>2 535</b>	<b>6 219 199</b>	<b>182</b>	<b>321 738</b>	<b>2 059</b>	<b>5 449 399</b>	<b>83</b>	<b>448 062</b>	<b>211</b>
56	10	28	7 601	-	-	18	7 601	-	-	10
57	2	4	1 615	-	-	2	1 615	-	-	2
59	92	600	1 667 839	2	3 600	584	1 654 234	12	10 005	2
<b>5</b>	<b>104</b>	<b>632</b>	<b>1 677 055</b>	<b>2</b>	<b>3 600</b>	<b>604</b>	<b>1 663 450</b>	<b>12</b>	<b>10 005</b>	<b>14</b>
92	9	61	117 917	1	1 800	58	115 817	2	300	-
93	12	35	37 505	2	525	33	36 980	-	-	-
94	9	84	97 670	2	5 650	82	92 020	-	-	-
<b>9</b>	<b>30</b>	<b>180</b>	<b>253 092</b>	<b>5</b>	<b>7 975</b>	<b>173</b>	<b>244 817</b>	<b>2</b>	<b>300</b>	<b>-</b>
<b>Niedersachsen</b>	<b>511</b>	<b>4 318</b>	<b>11 049 797</b>	<b>199</b>	<b>344 683</b>	<b>3 764</b>	<b>10 228 962</b>	<b>124</b>	<b>476 152</b>	<b>231</b>

\*) Die regionale Zuordnung erfolgt nach dem Standort der Anlage.

1) Sammelbegriff für Becken zur Rückhaltung u./od. Behandlung von Mischwasser, z.B. Fang-, Durchlauf- u. Verbundbecken(ATV-A 166).

2) Anlage zur Speicherung von Regen- oder Mischwasser, z.B. Rückhaltebecken, -kanäle, -gräben und Rückstaubecken(ATV-A 166).

3) Absetzbecken zur Regenwasserbehandlung im Trennsystem mit integrierter Leichtstoffabscheidung mit und ohne Dauerstau(ATV-A 166).

4) Entlastungsbauwerk ohne zusätzlichen Speicherraum, das den kritischen Mischwasserabfluss im Kanalnetz weiterleitet(ATV-A 166).

5) Speichervolumen.

## 10 b. Regentlastungsanlagen im Kanalnetz nach Flussgebieten\*)

Fluss- gebiet (FGE)	Gemeinden	Insgesamt		Regenüberlauf- becken <sup>1)</sup>		Regenrückhalte- anlagen <sup>2)</sup>		Regenklär- becken <sup>3)</sup>		Regen- überläufe ohne Becken <sup>4)</sup>
		Anzahl	Anzahl	m <sup>3</sup> <sup>5)</sup>	Anzahl	m <sup>3</sup> <sup>5)</sup>	Anzahl	m <sup>3</sup> <sup>5)</sup>	Anzahl	
Rhein	9	61	117 917	1	1 800	58	115 817	2	300	-
Ems	113	1 001	2 929 956	12	11 895	956	2 900 276	27	17 785	6
Weser	285	2 624	6 324 869	184	327 388	2 146	5 549 419	83	448 062	211
Elbe	104	632	1 677 055	2	3 600	604	1 663 450	12	10 005	14
<b>Niedersachsen</b>	<b>511</b>	<b>4 318</b>	<b>11 049 797</b>	<b>199</b>	<b>344 683</b>	<b>3 764</b>	<b>10 228 962</b>	<b>124</b>	<b>476 152</b>	<b>231</b>

\*) Die regionale Zuordnung erfolgt nach dem Standort der Anlage innerhalb einer Gemeinde. Die Gemeinden werden den FGE nach Flächenschwerpunkt zugeordnet.

- 1) Sammelbegriff für Becken zur Rückhaltung u./od. Behandlung von Mischwasser, z.B. Fang-, Durchlauf- u. Verbundbecken(ATV-A 166).
- 2) Anlage zur Speicherung von Regen- oder Mischwasser, z.B. Rückhaltebecken, -kanäle, -gräben und Rückstaubecken(ATV-A 166).
- 3) Absetzbecken zur Regenwasserbehandlung im Trennsystem mit integrierter Leichtstoffabscheidung mit und ohne Dauerstau(ATV-A 166).
- 4) Entlastungsbauwerk ohne zusätzlichen Speicherraum, das den kritischen Mischwasserabfluss im Kanalnetz weiterleitet(ATV-A 166).
- 5) Speichervolumen.

## 11. Abwasserbehandlungsanlagen sowie Art und Menge des behandelten Abwassers nach Kreisen\*)

Schl.- Nr.	Kreisfreie Stadt Landkreis Stat. Region Land	Anlagen	Ausbaugröße bezogen auf EGW B60	Angeschlossene Einwohnerwerte	davon		Jahresabwasser- menge	Schmutzwasser <sup>2)</sup>
					Einwohner <sup>1)</sup>	Einwohner- gleichwerte (EGW B60)		
					Anzahl	Anzahl		
101	Braunschweig, Stadt	1	275 000	350 000	279 811	70 189	21 819	15 682
102	Salzgitter, Stadt	5	190 000	124 446	108 954	15 492	9 823	7 876
103	Wolfsburg, Stadt	2	177 500	142 710	127 834	14 876	8 960	6 329
151	Gifhorn	73	289 902	195 710	138 556	57 154	9 194	6 777
152	Göttingen	16	499 110	396 670	259 403	137 267	26 208	13 050
153	Goslar	12	286 500	210 416	142 126	68 290	20 824	13 192
154	Helmstedt	27	227 420	180 081	100 803	79 278	9 537	6 849
155	Northeim	24	310 126	256 183	156 348	99 835	20 113	10 465
156	Osterode am Harz	9	161 100	115 144	80 504	34 640	15 299	5 685
157	Peine	20	185 375	155 236	126 260	28 976	13 031	6 007
158	Wolfenbüttel	14	183 965	137 000	120 776	16 224	7 962	6 023
<b>1</b>	<b>Braunschweig</b>	<b>203</b>	<b>2 785 998</b>	<b>2 263 596</b>	<b>1 641 375</b>	<b>622 221</b>	<b>162 770</b>	<b>97 935</b>
241	Hannover, Region	32	1 962 580	1 619 922	1 121 686	498 236	97 064	66 923
251	Diepholz	18	228 025	175 186	120 345	54 841	7 499	6 126
252	Hameln-Pyrmont	9	409 680	285 496	167 248	118 248	21 402	13 237
254	Hildesheim	23	585 046	411 570	282 758	128 812	32 314	15 847
255	Holzminde	18	430 550	398 557	79 221	319 336	13 936	7 972
256	Nienburg (Weser)	13	319 050	329 331	112 460	216 871	9 008	7 457
257	Schaumburg	13	306 000	250 866	161 560	89 306	21 076	14 454
<b>2</b>	<b>Hannover</b>	<b>126</b>	<b>4 240 931</b>	<b>3 470 928</b>	<b>2 045 278</b>	<b>1 425 650</b>	<b>202 299</b>	<b>132 016</b>
351	Celle	13	306 800	255 856	177 385	78 471	12 599	10 690
352	Cuxhaven	18	525 460	561 623	135 080	426 543	11 747	10 777
353	Harburg	6	284 700	236 419	192 351	44 068	11 617	9 929
354	Lüchow-Dannenberg	11	194 735	104 483	35 289	69 194	3 138	2 382
355	Lüneburg	6	364 250	272 455	166 950	105 505	10 632	9 948
356	Osterholz	5	107 600	80 421	64 438	15 983	3 918	3 407
357	Rotenburg (Wümme)	37	343 125	263 341	150 681	112 660	11 102	9 497
358	Soltau-Fallingb.ostel	12	331 500	248 940	130 607	118 333	11 917	10 439
359	Stade	10	315 300	281 285	136 499	144 786	8 509	7 489
360	Uelzen	13	172 630	155 798	92 408	63 390	8 984	5 837
361	Verden	5	295 000	207 372	146 105	61 267	9 074	7 802
<b>3</b>	<b>Lüneburg</b>	<b>136</b>	<b>3 241 100</b>	<b>2 667 993</b>	<b>1 427 793</b>	<b>1 240 200</b>	<b>103 237</b>	<b>88 197</b>
401	Delmenhorst, Stadt	1	170 000	131 220	109 060	22 160	6 663	4 672
402	Emden, Stadt	1	90 000	77 000	56 714	20 286	5 275	4 050
403	Oldenburg, Stadt	1	210 000	187 233	167 348	19 885	14 188	11 209
404	Osnabrück, Stadt	2	290 000	247 103	171 411	75 692	20 917	17 599
405	Wilhelmshaven, Stadt	1	160 000	113 616	102 242	11 374	15 790	8 553
451	Ammerland	6	279 000	240 604	99 711	140 893	8 092	6 882
452	Aurich	21	376 573	266 011	157 101	108 910	11 899	9 598
453	Cloppenburg	16	451 030	357 865	126 450	231 415	9 801	9 186
454	Emsland	29	565 450	503 686	284 239	219 447	19 662	16 954
455	Friesland	8	210 100	177 136	67 866	109 270	7 191	5 495
456	Grafschaft Bentheim	9	325 150	234 989	110 309	124 680	8 342	7 203
457	Leer	14	303 650	249 314	147 028	102 286	10 779	8 133
458	Oldenburg	6	110 500	112 483	72 431	40 052	4 156	3 727
459	Osnabrück	36	736 250	594 164	299 409	294 755	25 554	20 433
460	Vechta	10	312 500	246 910	118 835	128 075	8 811	8 261
461	Wesermarsch	12	138 450	94 612	70 210	24 402	6 846	5 217
462	Wittmund	11	110 000	68 143	38 626	29 517	3 330	3 030
<b>4</b>	<b>Weser-Ems</b>	<b>184</b>	<b>4 838 653</b>	<b>3 902 089</b>	<b>2 198 990</b>	<b>1 703 099</b>	<b>187 296</b>	<b>150 202</b>
	<b>Niedersachsen</b>	<b>649</b>	<b>15 106 682</b>	<b>12 304 606</b>	<b>7 313 436</b>	<b>4 991 170</b>	<b>655 602</b>	<b>468 350</b>

\*) Die regionale Zuordnung erfolgt jeweils nach dem Standort der Abwasserbehandlungsanlage.

1) Stand: 30.06.2007.

2) häusliches und betriebliches Schmutzwasser



davon		darunter Art der Behandlung						Schl. Nr.
Fremd- wasser	Niederschlags- wasser	ohne			mit			
		weitergehende(r) Behandlung						
		Anlagen	behandeltes Abwasser	behandelte Einwohner- werte	Anlagen	behandeltes Abwasser	behandelte Einwohner- werte	
1 000 m <sup>3</sup>	Anzahl	1 000 m <sup>3</sup>	Anzahl	Anzahl	1 000 m <sup>3</sup>	Anzahl		
3 999	2 138	-	-	-	1	21 819	70 189	101
548	1 399	2	108	-	3	9 715	15 492	102
2 631	-	-	-	-	2	8 960	14 876	103
1 067	1 350	65	4 312	27 283	8	4 882	29 871	151
10 281	2 877	3	21	53	13	26 187	137 214	152
7 418	214	3	449	378	9	20 375	67 912	153
1 052	1 636	14	829	-	13	8 708	79 278	154
9 101	547	9	153	361	15	19 960	99 474	155
9 614	-	2	12	66	7	15 287	34 574	156
3 225	3 799	8	944	389	12	12 087	28 587	157
1 672	267	5	1 125	10	9	6 837	16 214	158
<b>50 608</b>	<b>14 227</b>	<b>111</b>	<b>7 953</b>	<b>28 540</b>	<b>92</b>	<b>154 817</b>	<b>593 681</b>	<b>1</b>
20 534	9 607	3	85	358	29	96 979	497 878	241
1 107	266	4	186	-	14	7 313	54 841	251
4 189	3 976	2	385	1 659	7	21 017	116 589	252
11 187	5 280	5	408	183	18	31 906	128 629	254
4 386	1 578	5	355	680	13	13 581	318 656	255
841	710	-	-	-	13	9 008	216 871	256
4 426	2 196	-	-	-	13	21 076	89 306	257
<b>46 670</b>	<b>23 613</b>	<b>19</b>	<b>1 419</b>	<b>2 880</b>	<b>107</b>	<b>200 880</b>	<b>1 422 770</b>	<b>2</b>
1 909	-	-	-	-	13	12 599	78 471	351
876	94	3	74	-	15	11 673	426 543	352
1 688	-	-	-	-	6	11 617	44 068	353
743	13	4	59	482	7	3 079	68 712	354
35	649	1	17	-	5	10 615	105 505	355
511	-	-	-	-	5	3 918	15 983	356
1 478	127	21	467	515	16	10 635	112 145	357
1 314	164	-	-	-	12	11 917	118 333	358
1 020	-	1	23	-	9	8 486	144 786	359
2 552	595	1	4	36	12	8 980	63 354	360
1 272	-	-	-	-	5	9 074	61 267	361
<b>13 398</b>	<b>1 642</b>	<b>31</b>	<b>644</b>	<b>1 033</b>	<b>105</b>	<b>102 593</b>	<b>1 239 167</b>	<b>3</b>
1 991	-	-	-	-	1	6 663	22 160	401
1 100	125	-	-	-	1	5 275	20 286	402
2 979	-	-	-	-	1	14 188	19 885	403
3 318	-	-	-	-	2	20 917	75 692	404
3 344	3 893	-	-	-	1	15 790	11 374	405
1 210	-	-	-	-	6	8 092	140 893	451
2 200	101	-	-	-	21	11 899	108 910	452
567	48	-	-	-	16	9 801	231 415	453
2 587	121	-	-	-	29	19 662	219 447	454
1 279	417	-	-	-	8	7 191	109 270	455
433	706	-	-	-	9	8 342	124 680	456
2 646	-	1	53	216	13	10 726	102 070	457
429	-	-	-	-	6	4 156	40 052	458
5 049	72	2	15	-	34	25 539	294 755	459
413	137	-	-	-	10	8 811	128 075	460
540	1 089	-	-	-	12	6 846	24 402	461
271	29	-	-	-	11	3 330	29 517	462
<b>30 356</b>	<b>6 738</b>	<b>3</b>	<b>68</b>	<b>216</b>	<b>181</b>	<b>187 228</b>	<b>1 702 883</b>	<b>4</b>
<b>141 032</b>	<b>46 220</b>	<b>164</b>	<b>10 084</b>	<b>32 669</b>	<b>485</b>	<b>645 518</b>	<b>4 958 501</b>	

11.a Abwasserbehandlungsanlagen sowie Art und Menge des behandelten Abwassers  
nach Wassereinzugsgebieten \*)

Wassereinzugsgebiet (WEG)	Anlagen	Ausbaugröße bezogen auf EGW B60	Ange-schlossene Einwohner-werte	davon		Jahres-abwasser-menge	davon		
				Einwohner <sup>1)</sup>	Einwohner-gleichwerte (EGW B60)		Schmutz-wasser <sup>2)</sup>	Fremd-wasser	Nieder-schlags-wasser
31	3	173 500	137 291	24 027	113 264	3 134	2 723	411	-
33	4	65 500	47 673	31 226	16 447	2 100	1 835	265	-
34	5	52 000	42 482	31 932	10 550	1 831	1 541	273	17
35	1	195 000	144 431	59 797	84 634	5 325	4 098	1 227	-
36	38	1 154 880	998 436	513 714	484 722	47 173	40 020	6 989	164
37	17	265 600	245 142	164 977	80 165	10 489	9 339	1 029	121
38	22	628 500	499 655	229 581	270 074	16 308	14 611	1 649	48
39	22	436 323	380 540	233 338	147 202	17 502	13 780	3 530	192
<b>3</b>	<b>112</b>	<b>2 971 303</b>	<b>2 495 650</b>	<b>1 288 592</b>	<b>1 207 058</b>	<b>103 862</b>	<b>87 947</b>	<b>15 373</b>	<b>542</b>
41	4	50 210	42 389	26 943	15 446	3 323	1 987	476	860
42	3	16 100	11 193	9 491	1 702	1 120	468	652	-
43	4	48 000	45 535	33 903	11 632	5 330	1 973	3 247	110
45	26	880 780	711 953	250 824	461 129	36 249	23 472	7 081	5 696
46	6	70 900	57 817	35 073	22 744	4 272	3 444	828	-
47	21	432 450	420 882	189 682	231 200	17 960	13 112	2 731	2 117
481	63	459 659	334 621	261 037	73 584	17 819	13 062	3 518	1 239
482	26	841 160	761 867	558 041	203 826	52 811	36 572	12 950	3 289
483	17	192 453	174 496	119 290	55 206	8 578	6 866	1 605	107
484	30	425 560	311 237	263 719	47 518	23 835	15 162	4 080	4 593
485	6	142 800	113 108	95 809	17 299	6 589	4 910	871	808
486	6	117 000	68 755	53 247	15 508	4 359	3 910	449	-
487	10	225 030	192 449	128 573	63 876	9 663	8 985	510	168
488	95	3 284 047	2 635 736	1 761 264	874 472	180 865	104 076	58 668	18 121
489	11	362 600	268 368	134 343	134 025	11 483	10 015	1 364	104
<b>48</b>	<b>264</b>	<b>6 050 309</b>	<b>4 860 637</b>	<b>3 375 323</b>	<b>1 485 314</b>	<b>316 002</b>	<b>203 558</b>	<b>84 015</b>	<b>28 429</b>
491	1	47 500	41 777	30 609	11 168	1 851	1 666	185	-
492	4	242 800	194 841	148 228	46 613	9 032	6 583	2 449	-
494	23	417 170	310 490	240 658	69 832	14 668	12 515	2 105	48
496	26	567 975	483 317	369 378	113 939	27 537	22 786	4 723	28
497	7	59 700	38 729	28 968	9 761	2 341	2 009	332	-
498	2	21 850	13 135	10 069	3 066	526	487	39	-
499	12	96 360	72 729	52 302	20 427	4 806	3 605	74	1 127
<b>49</b>	<b>75</b>	<b>1 453 355</b>	<b>1 155 018</b>	<b>880 212</b>	<b>274 806</b>	<b>60 761</b>	<b>49 651</b>	<b>9 907</b>	<b>1 203</b>
<b>4</b>	<b>403</b>	<b>9 002 104</b>	<b>7 305 424</b>	<b>4 801 451</b>	<b>2 503 973</b>	<b>445 017</b>	<b>297 665</b>	<b>108 937</b>	<b>38 415</b>
56	15	64 160	41 611	33 304	8 307	4 711	2 361	1 594	756
57	5	5 870	5 037	5 037	-	221	202	19	-
591	2	10 700	7 730	3 060	4 670	332	278	54	-
593	12	206 335	113 925	46 203	67 722	3 389	2 686	690	13
594	20	611 280	503 112	311 852	191 260	23 004	18 792	2 968	1 244
595	3	204 500	160 887	132 007	28 880	8 274	6 940	1 334	-
596	3	30 000	24 798	18 578	6 220	1 207	937	270	-
597	5	279 500	251 140	112 574	138 566	7 081	6 354	727	-
598	26	240 080	174 235	88 185	86 050	7 134	6 112	907	115
599	4	416 600	475 605	74 435	401 170	8 405	7 768	581	56
<b>59</b>	<b>75</b>	<b>1 998 995</b>	<b>1 711 432</b>	<b>786 894</b>	<b>924 538</b>	<b>58 826</b>	<b>49 867</b>	<b>7 531</b>	<b>1 428</b>
<b>5</b>	<b>95</b>	<b>2 069 025</b>	<b>1 758 080</b>	<b>825 235</b>	<b>932 845</b>	<b>63 758</b>	<b>52 430</b>	<b>9 144</b>	<b>2 184</b>
92	9	325 150	234 989	110 309	124 680	8 342	7 203	433	706
93	17	335 200	189 201	89 132	100 069	10 271	7 943	2 178	150
94	13	403 900	321 262	198 717	122 545	24 352	15 162	4 967	4 223
<b>9</b>	<b>39</b>	<b>1 064 250</b>	<b>745 452</b>	<b>398 158</b>	<b>347 294</b>	<b>42 965</b>	<b>30 308</b>	<b>7 578</b>	<b>5 079</b>
<b>Land</b>	<b>649</b>	<b>15 106 682</b>	<b>12 304 606</b>	<b>7 313 436</b>	<b>4 991 170</b>	<b>655 602</b>	<b>468 350</b>	<b>141 032</b>	<b>46 220</b>

\*) Die regionale Zuordnung erfolgt jeweils nach dem Standort der Einleitstelle.

1) Stand 30.06.2007.

2) häusliches und betriebliches Schmutzwasser

## 12.1 Jahresfrachten der Schädlichkeit des behandelten Abwassers nach Kreisen\*) CSB

Schl.- Nr.	Kreisfreie Stadt Landkreis Stat. Region Land	An- lagen ins- gesamt	Jahres- abwasser- menge	Schädlichkeit am Ablauf der Anlage			
				Anlagen mit Messung der Konzentration CSB		Jahres- fracht <sup>1)</sup>	durchschnittl. Konzentration <sup>1)</sup>
				Anlagen	Abwasser- menge		
				Anzahl	1 000 m <sup>3</sup>	Anzahl	1 000 m <sup>3</sup>
101	Braunschweig, Stadt	1	21 819	1	21 819	698,2	32
102	Salzgitter, Stadt	5	9 823	5	9 823	240,7	25
103	Wolfsburg, Stadt	2	8 960	2	8 960	294,8	33
151	Gifhorn	73	9 194	72	9 190	337,4	37
152	Göttingen	16	26 208	16	26 208	570,8	22
153	Goslar	12	20 824	12	20 824	434,1	21
154	Helmstedt	27	9 537	27	9 537	300,4	31
155	Northeim	24	20 113	24	20 113	454,7	23
156	Osterode am Harz	9	15 299	9	15 299	286,7	19
157	Peine	20	13 031	20	13 031	343,0	26
158	Wolfenbüttel	14	7 962	14	7 962	205,9	26
<b>1</b>	<b>Braunschweig</b>	<b>203</b>	<b>162 770</b>	<b>202</b>	<b>162 766</b>	<b>4 166,7</b>	<b>26</b>
241	Hannover, Region	32	97 064	32	97 064	3 101,2	32
251	Diepholz	18	7 499	18	7 499	256,5	34
252	Hameln-Pyrmont	9	21 402	9	21 402	571,3	27
254	Hildesheim	23	32 314	23	32 314	805,0	25
255	Holzminde	18	13 936	18	13 936	522,7	38
256	Nienburg (Weser)	13	9 008	13	9 008	295,3	33
257	Schaumburg	13	21 076	13	21 076	437,6	21
<b>2</b>	<b>Hannover</b>	<b>126</b>	<b>202 299</b>	<b>126</b>	<b>202 299</b>	<b>5 989,5</b>	<b>30</b>
351	Celle	13	12 599	13	12 599	329,9	26
352	Cuxhaven	18	11 747	18	11 747	411,5	35
353	Harburg	6	11 617	6	11 617	351,8	30
354	Lüchow-Dannenberg	11	3 138	11	3 138	106,0	34
355	Lüneburg	6	10 632	6	10 632	378,1	36
356	Osterholz	5	3 918	5	3 918	138,6	35
357	Rotenburg (Wümme)	37	11 102	37	11 102	441,1	40
358	Soltau-Fallingb.ostel	12	11 917	12	11 917	384,0	32
359	Stade	10	8 509	10	8 509	316,0	37
360	Uelzen	13	8 984	13	8 984	301,1	34
361	Verden	5	9 074	5	9 074	359,0	40
<b>3</b>	<b>Lüneburg</b>	<b>136</b>	<b>103 237</b>	<b>136</b>	<b>103 237</b>	<b>3 517,1</b>	<b>34</b>
401	Delmenhorst, Stadt	1	6 663	1	6 663	366,5	55
402	Emden, Stadt	1	5 275	1	5 275	274,3	52
403	Oldenburg, Stadt	1	14 188	1	14 188	595,9	42
404	Osnabrück, Stadt	2	20 917	2	20 917	601,0	29
405	Wilhelmshaven, Stadt	1	15 790	1	15 790	584,2	37
451	Ammerland	6	8 092	6	8 092	433,2	54
452	Aurich	21	11 899	21	11 899	493,8	41
453	Cloppenburg	16	9 801	16	9 801	421,9	43
454	Emsland	29	19 662	29	19 662	1 328,7	68
455	Friesland	8	7 191	8	7 191	296,8	41
456	Grafschaft Bentheim	9	8 342	9	8 342	460,2	55
457	Leer	14	10 779	14	10 779	469,8	44
458	Oldenburg	6	4 156	6	4 156	154,6	37
459	Osnabrück	36	25 554	36	25 554	819,7	32
460	Vechta	10	8 811	10	8 811	316,1	36
461	Wesermarsch	12	6 846	12	6 846	239,7	35
462	Wittmund	11	3 330	11	3 330	117,5	35
<b>4</b>	<b>Weser-Ems</b>	<b>184</b>	<b>187 296</b>	<b>184</b>	<b>187 296</b>	<b>7 973,8</b>	<b>43</b>
	<b>Niedersachsen</b>	<b>649</b>	<b>655 602</b>	<b>648</b>	<b>655 598</b>	<b>21 647,0</b>	<b>33</b>

\*) Die regionale Zuordnung erfolgt jeweils nach dem Standort der Abwasserbehandlungsanlage.  
1) bezogen auf die Anlagen mit Messung der CSB-Konzentration

12.2 Jahresfrachten der Schädlichkeit des behandelten Abwassers nach Kreisen\*)  
Phosphor, gesamt

Schl.- Nr.	Kreisfreie Stadt Landkreis Stat. Region Land	An- lagen ins- gesamt	Jahres- abwasser- menge	Schädlichkeit am Ablauf der Anlage			
				Anlagen mit Messung der Konzentration Phosphor, gesamt		Jahresfracht <sup>1)</sup>	durchschnittl. Konzentration <sup>1)</sup>
				Anlagen	Abwasser- menge		
		Anzahl	1 000 m <sup>3</sup>	Anzahl	1 000 m <sup>3</sup>		
101	Braunschweig, Stadt	1	21 819	1	21 819	17,5	1
102	Salzgitter, Stadt	5	9 823	5	9 823	5,8	1
103	Wolfsburg, Stadt	2	8 960	2	8 960	4,4	0
151	Gifhorn	73	9 194	72	9 190	11,3	1
152	Göttingen	16	26 208	16	26 208	22,3	1
153	Goslar	12	20 824	12	20 824	16,3	1
154	Helmstedt	27	9 537	27	9 537	13,1	1
155	Northeim	24	20 113	21	17 468	13,7	1
156	Osterode am Harz	9	15 299	7	15 287	9,4	1
157	Peine	20	13 031	20	13 031	13,6	1
158	Wolfenbüttel	14	7 962	14	7 962	11,4	1
<b>1</b>	<b>Braunschweig</b>	<b>203</b>	<b>162 770</b>	<b>197</b>	<b>160 109</b>	<b>138,7</b>	<b>1</b>
241	Hannover, Region	32	97 064	32	97 064	41,8	0
251	Diepholz	18	7 499	17	7 478	8,3	1
252	Hameln-Pyrmont	9	21 402	9	21 402	16,6	1
254	Hildesheim	23	32 314	23	32 314	21,6	1
255	Holzwinden	18	13 936	18	13 936	13,2	1
256	Nienburg (Weser)	13	9 008	13	9 008	7,3	1
257	Schaumburg	13	21 076	13	21 076	16,3	1
<b>2</b>	<b>Hannover</b>	<b>126</b>	<b>202 299</b>	<b>125</b>	<b>202 278</b>	<b>125,1</b>	<b>1</b>
351	Celle	13	12 599	13	12 599	5,7	0
352	Cuxhaven	18	11 747	18	11 747	8,4	1
353	Harburg	6	11 617	6	11 617	7,8	1
354	Lüchow-Dannenberg	11	3 138	11	3 138	2,3	1
355	Lüneburg	6	10 632	6	10 632	4,3	0
356	Osterholz	5	3 918	5	3 918	2,1	1
357	Rotenburg (Wümme)	37	11 102	37	11 102	10,4	1
358	Soltau-Fallingbostal	12	11 917	12	11 917	9,2	1
359	Stade	10	8 509	10	8 509	5,5	1
360	Uelzen	13	8 984	13	8 984	7,6	1
361	Verden	5	9 074	5	9 074	5,1	1
<b>3</b>	<b>Lüneburg</b>	<b>136</b>	<b>103 237</b>	<b>136</b>	<b>103 237</b>	<b>68,5</b>	<b>1</b>
401	Delmenhorst, Stadt	1	6 663	1	6 663	4,0	1
402	Emden, Stadt	1	5 275	1	5 275	1,6	0
403	Oldenburg, Stadt	1	14 188	1	14 188	5,7	0
404	Osnabrück, Stadt	2	20 917	2	20 917	7,2	0
405	Wilhelmshaven, Stadt	1	15 790	1	15 790	6,3	0
451	Ammerland	6	8 092	6	8 092	6,6	1
452	Aurich	21	11 899	21	11 899	13,1	1
453	Cloppenburg	16	9 801	16	9 801	9,0	1
454	Emsland	29	19 662	29	19 662	15,4	1
455	Friesland	8	7 191	8	7 191	5,0	1
456	Grafschaft Bentheim	9	8 342	9	8 342	8,0	1
457	Leer	14	10 779	14	10 779	11,4	1
458	Oldenburg	6	4 156	6	4 156	4,5	1
459	Osnabrück	36	25 554	35	25 550	23,1	1
460	Vechta	10	8 811	10	8 811	4,9	1
461	Wesermarsch	12	6 846	12	6 846	5,7	1
462	Wittmund	11	3 330	11	3 330	4,9	1
<b>4</b>	<b>Weser-Ems</b>	<b>184</b>	<b>187 296</b>	<b>183</b>	<b>187 292</b>	<b>136,5</b>	<b>1</b>
	<b>Niedersachsen</b>	<b>649</b>	<b>655 602</b>	<b>641</b>	<b>652 916</b>	<b>468,8</b>	<b>1</b>

\*) Die regionale Zuordnung erfolgt jeweils nach dem Standort der Abwasserbehandlungsanlage.

1) bezogen auf die Anlagen mit Messung der Phosphor-Konzentration

12.3 Jahresfrachten der Schädlichkeit des behandelten Abwassers nach Kreisen\*)  
Gesamtstickstoff, anorganisch

Schl.- Nr.	Kreisfreie Stadt Landkreis Stat. Region Land	An- lagen ins- gesamt	Jahres- abwasser- menge	Schädlichkeit am Ablauf der Anlage			
				Anlagen mit Messung der Konzentration Gesamtstickstoff, anorg.		Jahresfracht <sup>1)</sup>	durchschnittl. Konzentration <sup>1)</sup>
				Anlagen	Abwasser- menge		
				Anzahl	1 000 m <sup>3</sup>	Anzahl	1 000 m <sup>3</sup>
101	Braunschweig, Stadt	1	21 819	1	21 819	98,2	5
102	Salzgitter, Stadt	5	9 823	5	9 823	53,9	5
103	Wolfsburg, Stadt	2	8 960	2	8 960	21,0	2
151	Gifhorn	73	9 194	72	9 190	61,8	7
152	Göttingen	16	26 208	16	26 208	91,4	3
153	Goslar	12	20 824	12	20 824	125,1	6
154	Helmstedt	27	9 537	27	9 537	42,1	4
155	Northeim	24	20 113	23	17 143	57,2	3
156	Osterode am Harz	9	15 299	7	15 287	101,0	7
157	Peine	20	13 031	20	13 031	96,0	7
158	Wolfenbüttel	14	7 962	14	7 962	46,2	6
<b>1</b>	<b>Braunschweig</b>	<b>203</b>	<b>162 770</b>	<b>199</b>	<b>159 784</b>	<b>793,9</b>	<b>5</b>
241	Hannover, Region	32	97 064	32	97 064	504,8	5
251	Diepholz	18	7 499	15	7 221	30,8	4
252	Hameln-Pyrmont	9	21 402	9	21 402	95,4	4
254	Hildesheim	23	32 314	23	32 314	140,4	4
255	Holzminden	18	13 936	18	13 936	47,9	3
256	Nienburg (Weser)	13	9 008	13	9 008	53,6	6
257	Schaumburg	13	21 076	13	21 076	81,8	4
<b>2</b>	<b>Hannover</b>	<b>126</b>	<b>202 299</b>	<b>123</b>	<b>202 021</b>	<b>954,8</b>	<b>5</b>
351	Celle	13	12 599	13	12 599	37,9	3
352	Cuxhaven	18	11 747	18	11 747	51,9	4
353	Harburg	6	11 617	6	11 617	87,2	8
354	Lüchow-Dannenberg	11	3 138	11	3 138	12,5	4
355	Lüneburg	6	10 632	6	10 632	51,1	5
356	Osterholz	5	3 918	5	3 918	22,8	6
357	Rotenburg (Wümme)	37	11 102	37	11 102	70,9	6
358	Soltau-Fallingb.ostel	12	11 917	12	11 917	59,0	5
359	Stade	10	8 509	10	8 509	40,7	5
360	Uelzen	13	8 984	13	8 984	33,3	4
361	Verden	5	9 074	5	9 074	59,3	7
<b>3</b>	<b>Lüneburg</b>	<b>136</b>	<b>103 237</b>	<b>136</b>	<b>103 237</b>	<b>526,7</b>	<b>5</b>
401	Delmenhorst, Stadt	1	6 663	1	6 663	47,3	7
402	Emden, Stadt	1	5 275	1	5 275	37,5	7
403	Oldenburg, Stadt	1	14 188	1	14 188	100,7	7
404	Osnabrück, Stadt	2	20 917	2	20 917	54,6	3
405	Wilhelmshaven, Stadt	1	15 790	1	15 790	126,3	8
451	Ammerland	6	8 092	6	8 092	56,8	7
452	Aurich	21	11 899	21	11 899	64,3	5
453	Cloppenburg	16	9 801	16	9 801	126,1	13
454	Emsland	29	19 662	29	19 662	128,1	7
455	Friesland	8	7 191	8	7 191	47,3	7
456	Grafschaft Bentheim	9	8 342	9	8 342	60,9	7
457	Leer	14	10 779	14	10 779	47,0	4
458	Oldenburg	6	4 156	6	4 156	32,6	8
459	Osnabrück	36	25 554	35	25 550	116,3	5
460	Vechta	10	8 811	10	8 811	39,2	4
461	Wesermarsch	12	6 846	12	6 846	38,3	6
462	Wittmund	11	3 330	11	3 330	8,8	3
<b>4</b>	<b>Weser-Ems</b>	<b>184</b>	<b>187 296</b>	<b>183</b>	<b>187 292</b>	<b>1 132,1</b>	<b>6</b>
	<b>Niedersachsen</b>	<b>649</b>	<b>655 602</b>	<b>641</b>	<b>652 334</b>	<b>3 407,4</b>	<b>5</b>

\*) Die regionale Zuordnung erfolgt jeweils nach dem Standort der Abwasserbehandlungsanlage.

1) bezogen auf die Anlagen mit Messung der anorganischen Gesamtstickstoff-Konzentration

### 13. Klärschlamm Entsorgung aus der biologischen Abwasserbehandlung nach Kreisen\*)

Schl.-Nr.	Kreisfreie Stadt Landkreis Stat. Region Land	Direkte Klärschlamm-entsorgung	Stoffliche Verwertung				thermische Entsorgung	Deponie <sup>4)</sup>
			zu- sammen	in der Landwirt- schaft nach AbfKlärV	bei land- schafts- baulichen Maßnahmen <sup>2)</sup>	sonstige stoffliche Verwertung <sup>3)</sup>		
t TM <sup>1)</sup>								
101	Braunschweig, Stadt	4 423	4 423	1 523	-	2 900	-	-
102	Salzgitter, Stadt	2 601	2 601	2 601	-	-	-	-
103	Wolfsburg, Stadt	1 119	1 119	740	-	379	-	-
151	Gifhorn	2 867	2 867	2 276	591	-	-	-
152	Göttingen	5 631	5 631	5 371	-	260	-	-
153	Goslar	4 876	4 876	2 338	2 417	121	-	-
154	Helmstedt	2 393	2 393	1 596	378	419	-	-
155	Northeim	4 878	4 761	4 310	146	305	-	118
156	Osterode am Harz	2 665	2 665	2 150	252	263	-	-
157	Peine	3 037	3 037	2 717	100	220	-	-
158	Wolfenbüttel	2 819	1 002	830	-	172	1 816	-
<b>1</b>	<b>Braunschweig</b>	<b>37 310</b>	<b>35 376</b>	<b>26 452</b>	<b>3 884</b>	<b>5 040</b>	<b>1 816</b>	<b>118</b>
241	Hannover, Region	25 557	21 692	17 735	2 884	1 073	3 865	-
251	Diepholz	2 108	1 984	1 952	-	32	124	-
252	Hamelnd-Pyrmont	6 028	5 726	5 692	-	35	302	-
254	Hildesheim	9 336	9 336	7 890	1 446	-	-	-
255	Holzminde	2 707	1 460	985	258	216	1 247	-
256	Nienburg (Weser)	4 128	4 128	4 128	-	-	-	-
257	Schaumburg	5 346	5 284	4 635	-	649	62	-
<b>2</b>	<b>Hannover</b>	<b>55 211</b>	<b>49 611</b>	<b>43 018</b>	<b>4 588</b>	<b>2 006</b>	<b>5 600</b>	<b>-</b>
351	Celle	2 643	2 643	2 323	-	320	-	-
352	Cuxhaven	7 749	7 749	7 135	-	614	-	-
353	Harburg	4 240	3 887	3 105	622	160	352	-
354	Lüchow-Dannenberg	1 329	1 329	1 329	-	-	-	-
355	Lüneburg	4 007	3 950	3 123	-	827	57	-
356	Osterholz	1 126	1 089	1 089	-	-	37	-
357	Rotenburg (Wümme)	3 861	3 782	3 674	-	108	79	-
358	Soltau-Fallingbostel	7 470	7 125	7 062	-	63	345	-
359	Stade	2 744	2 200	2 200	-	-	544	-
360	Uelzen	2 100	2 100	1 865	-	235	-	-
361	Verden	3 259	3 008	3 008	-	-	251	-
<b>3</b>	<b>Lüneburg</b>	<b>40 528</b>	<b>38 863</b>	<b>35 914</b>	<b>622</b>	<b>2 327</b>	<b>1 665</b>	<b>-</b>
401	Delmenhorst, Stadt	1 986	1 986	1 756	-	230	-	-
402	Emden, Stadt	1 515	1 515	235	-	1 280	-	-
403	Oldenburg, Stadt	4 521	3 209	3 209	-	-	1 312	-
404	Osnabrück, Stadt	6 729	6 468	6 468	-	-	-	261
405	Wilhelmshaven, Stadt	2 013	-	-	-	-	2 013	-
451	Ammerland	2 838	2 838	2 567	-	271	-	-
452	Aurich	5 882	3 018	1 664	100	1 254	2 864	-
453	Cloppenburg	6 527	5 621	5 222	49	350	906	-
454	Emsland	6 323	4 763	3 093	485	1 185	1 560	-
455	Friesland	2 153	1 066	1 006	-	60	1 088	-
456	Grafschaft Bentheim	7 658	7 027	956	-	6 072	631	-
457	Leer	4 101	3 937	2 660	196	1 081	164	-
458	Oldenburg	834	615	531	-	83	219	-
459	Osnabrück	8 011	7 146	2 722	3 258	1 166	542	323
460	Vechta	3 073	2 428	2 373	-	55	645	-
461	Wesermarsch	1 318	173	173	-	-	1 146	-
462	Wittmund	988	936	855	-	81	52	-
<b>4</b>	<b>Weser-Ems</b>	<b>66 470</b>	<b>52 745</b>	<b>35 490</b>	<b>4 088</b>	<b>13 168</b>	<b>13 141</b>	<b>584</b>
	<b>Niedersachsen</b>	<b>199 520</b>	<b>176 596</b>	<b>140 873</b>	<b>13 182</b>	<b>22 541</b>	<b>22 222</b>	<b>702</b>

\*) Die regionale Zuordnung erfolgt jeweils nach dem Standort der Abwasserbehandlungsanlage.

1) Tonnen Trockenmasse

2) Kompostierung, Rekultivierung

3) Biogasproduktion, Vererdung, Verregung, Zwischenlagerung

4) soweit nach Abfallablagereungsverordnung (AbfAbIV) noch zulässig