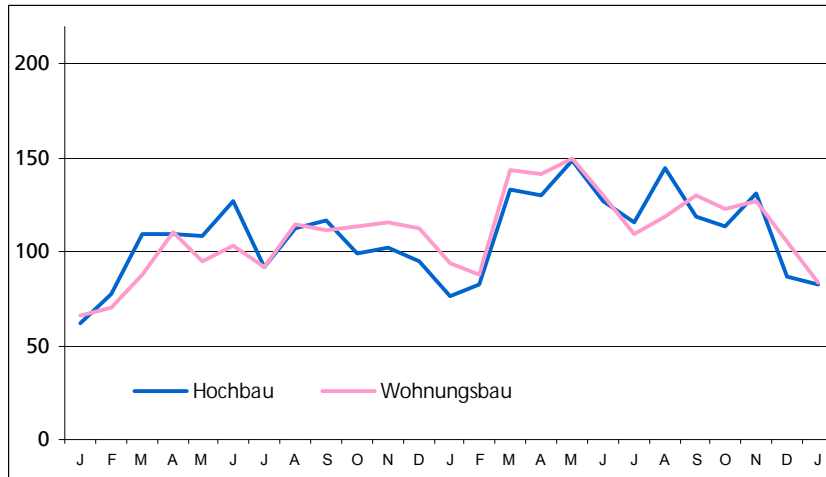
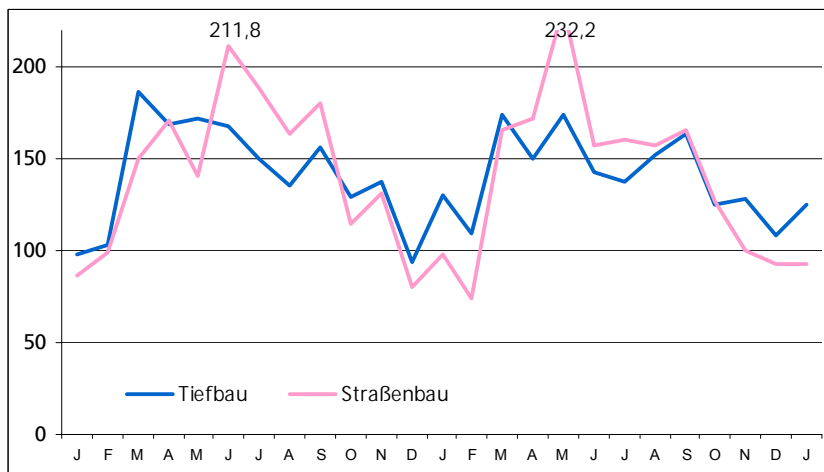


Auftragseingang im Bauhauptgewerbe Januar 2010 bis Januar 2012 (Auftragseingangindex 2005 = 100)

Hochbau



Tiefbau



E II 1 - m 01 / 2012  
E III 1

## Baugewerbe im Januar 2012

Bauhauptgewerbe / Ausbaugewerbe



**Niedersachsen**

## 1. Mehrjährige Entwicklung im Bauhauptgewerbe 2005 - Berichtsmonat Januar 2012<sup>1)</sup>

Monat	Tätige Personen	Geleistete Arbeitsstunden	Bruttoentgelte	Baugewerbl. Umsatz <sup>4)</sup>	Gesamtumsatz <sup>4)</sup>
	Anzahl	1 000			
2005 Durchschnitt	71 144	6 881	159 521	634 017	641 288
2006 Durchschnitt	71 546	7 242	162 474	716 427	723 768
2007 Durchschnitt	73 745	7 458	169 198	697 172	704 428
2008 Durchschnitt	72 687	7 400	171 558	757 012	764 595
2009 Durchschnitt	73 484	7 201	170 740	723 255	729 327
2010 Durchschnitt	75 635	7 181	172 265	757 940	765 141
2011 Durchschnitt	78 862	8 179	189 505	860 222	866 547
2011 Januar	73 613	5 182	145 937	390 726	394 464
Februar	73 841	5 746	143 919	501 030	505 610
März	78 569	8 782	179 660	729 493	736 991
April	79 306	8 341	186 979	781 114	787 044
Mai	79 913	9 621	197 967	944 690	951 844
Juni	79 973	8 669	201 424	889 646	895 972
Juli	80 915	8 706	196 508	946 479	951 497
August	82 168	9 452	205 066	988 903	995 362
September	82 037	9 613	200 799	1 046 371	1 054 746
Oktober	79 287	8 535	192 686	996 442	1 002 768
November	78 746	9 282	235 656	1 082 048	1 088 227
Dezember	77 978	6 215	187 457	1 025 722	1 034 043
2012 Januar	76 274	5 585	165 079	458 037	461 262

## 2.1 Bauhauptgewerbe im Januar 2012<sup>1)</sup>

Merkmal	Maßeinheit	Dezember	Januar	Veränderung in % Januar 2012 gegenüber		Januar <sup>5)</sup>		Veränderung in %
		2011	2012	Januar 11	Dezember 11	2011	2012	
<b>Gesamtzahl der tätigen Personen im Baugewerbe</b>	<b>Anzahl</b>	<b>77 978</b>	<b>76 274</b>	<b>+ 3,6</b>	<b>- 2,2</b>	<b>73 613</b>	<b>76 274</b>	<b>+ 3,6</b>
<b>Bruttoentgelte<sup>2)</sup></b>	<b>1 000 €</b>	<b>187 457</b>	<b>165 079</b>	<b>+ 13,1</b>	<b>- 11,9</b>	<b>145 937</b>	<b>165 079</b>	<b>+ 13,1</b>
<b>Geleistete Arbeitsstunden</b>								
Wohnungsbau	1 000	2 571	2 385	+ 19,3	- 7,2	2 000	2 385	+ 19,3
Gewerbl. u. ind. Bau <sup>3)</sup>	1 000	2 189	1 961	+ 0,6	- 10,4	1 950	1 961	+ 0,6
Hochbau	1 000	1 127	1 121	+ 2,2	- 0,5	1 097	1 121	+ 2,2
Tiefbau	1 000	1 062	840	- 1,5	- 20,9	853	840	- 1,5
Öffentl. u. Verkehrsbau	1 000	1 455	1 239	+ 0,6	- 14,8	1 232	1 239	+ 0,6
Hochbau	1 000	292	310	- 5,2	+ 6,2	327	310	- 5,2
Straßenbau	1 000	671	507	+ 7,2	- 24,4	473	507	+ 7,2
Sonstiger Tiefbau	1 000	492	422	- 2,3	- 14,2	432	422	- 2,3
<b>Insgesamt</b>	<b>1 000</b>	<b>6 215</b>	<b>5 585</b>	<b>+ 7,8</b>	<b>- 10,1</b>	<b>5 182</b>	<b>5 585</b>	<b>+ 7,8</b>
Arbeitstage	Anzahl	21	22	-	-	21	22	-
<b>Baugewerblicher Umsatz<sup>4)</sup></b>								
Wohnungsbau	1 000 €	329 681	176 482	+ 30,4	- 46,5	135 362	176 482	+ 30,4
Gewerbl. u. ind. Bau <sup>3)</sup>	1 000 €	397 494	171 061	+ 3,6	- 57,0	165 049	171 061	+ 3,6
Hochbau	1 000 €	213 937	99 604	+ 1,3	- 53,4	98 362	99 604	+ 1,3
Tiefbau	1 000 €	183 557	71 457	+ 7,2	- 61,1	66 687	71 457	+ 7,2
Öffentl. u. Verkehrsbau	1 000 €	298 547	110 494	+ 22,3	- 63,0	90 315	110 494	+ 22,3
Hochbau	1 000 €	62 472	24 560	+ 10,3	- 60,7	22 272	24 560	+ 10,3
Straßenbau	1 000 €	118 453	44 499	+ 24,7	- 62,4	35 674	44 499	+ 24,7
Sonstiger Tiefbau	1 000 €	117 622	41 435	+ 28,0	- 64,8	32 369	41 435	+ 28,0
<b>Insgesamt</b>	<b>1 000 €</b>	<b>1 025 722</b>	<b>458 037</b>	<b>+ 17,2</b>	<b>- 55,3</b>	<b>390 726</b>	<b>458 037</b>	<b>+ 17,2</b>
Sonstiger Umsatz <sup>6)</sup>	1 000 €	8 321	3 225	- 13,7	- 61,2	3 738	3 225	- 13,7

1) Hochgerechnete Ergebnisse der Betriebe von Unternehmen mit 20 und mehr tätigen Personen anhand der Ergänzungserhebung im Bauhauptgewerbe. - 2) Einschl. Entgelt für Poliere, Schachtmeister und Meister. - 3) Einschl. landw. Bau, Bahn/Post. - 4) Ohne Umsatzsteuer. - 5) Anzahl der tätigen Personen im Monatsdurchschnitt. -

6) Umsatz aus sonstigen eig. Erzeugnissen und aus industr./ handw. Dienstleistungen sowie aus Handelsware und aus sonst. nichtindustr./ nichthandwerkli. Tätigkeiten

## 2.2 Auftragseingang im Bauhauptgewerbe<sup>1)</sup>

- Wertindex 2005 = 100 -

Art der Bauten und Auftraggeber	Durchschnitt	September	Oktober	November	Dezember	Januar	Veränderung in % Januar 2012 gegenüber	
	2011	2011				2012	Januar 11	Dezember 11
<b>Bauhauptgewerbe insgesamt</b>	<b>129,1</b>	<b>140,9</b>	<b>119,3</b>	<b>129,7</b>	<b>97,6</b>	<b>103,2</b>	<b>+ 0,9</b>	<b>+ 5,7</b>
<b>Hochbau insgesamt</b>	<b>117,4</b>	<b>119,2</b>	<b>113,6</b>	<b>131,2</b>	<b>87,1</b>	<b>82,8</b>	<b>+ 8,9</b>	<b>- 5,0</b>
Wohnungsbau	121,6	129,7	123,3	126,6	105,2	83,8	- 10,6	- 20,4
Gewerbl. und industrieller Hochbau einschl. landwirtschaftl. Bau, Bahn und Post	111,0	118,0	112,7	123,2	72,4	71,6	+ 8,7	- 1,2
Bauten für öffentl. Auftrag- geber und Organisationen ohne Erwerbszweck	137,7	93,3	88,5	186,3	108,0	137,6	+ 85,7	+ 27,5
<b>Tiefbau insgesamt</b>	<b>141,3</b>	<b>163,7</b>	<b>125,2</b>	<b>128,3</b>	<b>108,6</b>	<b>124,6</b>	<b>- 4,0</b>	<b>+ 14,7</b>
Straßenbau	142,1	165,8	127,5	100,5	93,2	92,7	- 5,3	- 0,5
Gewerbl. und industrieller Tiefbau, einschl. Bahn und Post	155,4	174,1	142,6	148,7	120,9	109,2	- 23,0	- 9,7
Bauten für öffentl. Auftrag- geber und Organisationen ohne Erwerbszweck	118,0	144,7	94,8	130,0	108,1	188,1	+ 25,2	+ 73,9

## 2.3 Auftragsbestand im Bauhauptgewerbe<sup>1)</sup>

- Wertindex 2005 = 100 -

Art der Bauten und Auftraggeber	Durchschnitt	Ende					Veränderung in % 4. Vierteljahr 2011 gegenüber	
		4. Vierteljahr	1. Vierteljahr	2. Vierteljahr	3. Vierteljahr	4. Vierteljahr	4. Vierteljahr 2010	3. Vierteljahr 2011
	2010	2010	2011					
<b>Bauhauptgewerbe insgesamt</b>	<b>136,9</b>	<b>128,3</b>	<b>143,6</b>	<b>158,7</b>	<b>151,8</b>	<b>129,5</b>	<b>+ 0,9</b>	<b>- 14,7</b>
<b>Hochbau insgesamt</b>	<b>103,4</b>	<b>98,9</b>	<b>104,3</b>	<b>121,4</b>	<b>125,0</b>	<b>108,2</b>	<b>+ 9,4</b>	<b>- 13,4</b>
Wohnungsbau	93,2	98,5	115,1	140,4	138,6	119,1	+ 20,9	- 14,1
Gewerbl. und industrieller Hochbau einschl. landwirtschaftl. Bau, Bahn und Post	89,2	84,0	87,3	100,3	104,7	94,4	+ 12,5	- 9,8
Bauten für öffentl. Auftrag- geber und Organisationen ohne Erwerbszweck	188,9	168,5	160,4	180,2	191,4	149,9	- 11,0	- 21,7
<b>Tiefbau insgesamt</b>	<b>173,6</b>	<b>160,6</b>	<b>186,7</b>	<b>199,5</b>	<b>181,1</b>	<b>152,7</b>	<b>- 4,9</b>	<b>- 15,7</b>
Straßenbau	130,1	119,8	143,3	163,5	147,7	114,7	- 4,2	- 22,4
Gewerbl. und industrieller Tiefbau, einschl. Bahn und Post	286,3	262,0	291,3	315,1	281,4	251,3	- 4,1	- 10,7
Bauten für öffentl. Auftrag- geber und Organisationen ohne Erwerbszweck	98,4	94,5	119,8	114,2	109,1	86,8	- 8,1	- 20,4

<sup>1)</sup> Betriebe von Unternehmen mit 20 und mehr tätigen Personen

## Ausbaugewerbe im 4. Vierteljahr 2011<sup>\*)</sup>

### 3.1 Betriebe, tätige Personen, geleistete Arbeitsstunden, Bruttoentgelte und Umsätze

Merkmal	Durchschnitt	4. Vierteljahr	1. Vierteljahr	2. Vierteljahr	3. Vierteljahr	4. Vierteljahr	4. Vierteljahr 2011 gegenüber	
	2010		2011				4. Vierteljahr 2010	3. Vierteljahr 2011
Betriebe am Ende des Vierteljahres	748	740	774	773	774	770	+ 4,1	- 0,5
Tätige Personen am Ende des Vierteljahres	30 312	30 528	31 072	31 587	32 302	31 877	+ 4,4	- 1,3
Geleistete Arbeitsstunden in 1 000	9 770	10 032	9 935	10 405	10 650	10 443	+ 4,1	- 1,9
Bruttoentgelte in 1 000 €	209 629	227 914	206 920	230 050	226 188	241 266	+ 5,9	+ 6,7
Gesamtumsatz <sup>1)</sup> in 1 000 € davon	826 001	1 084 361	620 718	820 240	883 546	1 214 403	+ 12,0	+ 37,4
Ausbaugewerblicher Umsatz	799 713	1 058 509	604 037	794 116	857 163	1 191 057	+ 12,5	+ 39,0
Sonstiger Umsatz <sup>2)</sup>	26 288	25 851	16 681	26 124	26 383	23 346	- 9,7	- 11,5

1) Ohne Umsatz- (Mehrwert-)steuer.

2) Umsatz aus sonst. eig. Erzeugnissen und aus industr./handwerk. Dienstleistungen sowie aus Handelsware und aus sonst. nichtindustr./nichthandwerk. Tätigkeiten.

### 3.2 Betriebe, tätige Personen, geleistete Arbeitsstunden, Bruttoentgelte und Umsätze nach ausgewählten Wirtschaftszweigen

WZ Nr.	Wirtschaftszweig	Betriebe	Tätige Personen	Geleistete Arbeitsstunden	Bruttoentgelte	Ausbaugewerb. Umsatz	Gesamtumsatz
		am Ende des Vierteljahres		1 000	1 000 €		
43.21	Elektroinstallation	215	9 340	3 182	69 066	352 734	361 741
43.22	Gas-, Wasser-, Heizungs- sowie Lüftungs- und Klimainstallation	275	11 497	3 534	84 191	456 693	465 853
43.29	Sonstige Bauinstallation	49	3 149	977	32 205	158 890	159 208
43.32	Bautischlerei und -schlosserei	55	1 672	574	11 783	48 370	48 638
43.33	Fußboden-, Fliesen- und Plattenlegerei, Tapeziererei	41	1 254	387	8 600	33 690	35 921
43.34	Malerei und Glaserei	124	4 471	1 584	31 623	121 075	122 827

\*) Betriebe von Unternehmen mit 20 und mehr tätigen Personen.

**Herausgeber:** Landesbetrieb für Statistik und Kommunikationstechnologie Niedersachsen (LSKN)

**V.i.S.d.P.:** Dr. Christoph Lahmann

**Auskünfte:** Zentrale Informationsstelle: Tel. 0511 9898 - 1134; Fax 0511 9898 - 4132.

**Fachliche Ansprechpartner:** Wolfgang Kaiser (Fachgebietsleiter), Tel. 0511 9898 - 3336, E-Mail: wolfgang.kaiser@lskn.niedersachsen.de

Uwe Rode (Teamleiter), Tel. 0511 9898 - 3335, E-Mail: uwe.rode@lskn.niedersachsen.de

**Zu beziehen durch:** Landesbetrieb für Statistik und Kommunikationstechnologie Niedersachsen (Schriftenvertrieb), Postfach 91 07 64, 30427 Hannover, Tel. 0511 9898 - 3166; Fax 0511 9898 - 4131. E-Mail: vertrieb@lskn.niedersachsen.de; Internet: www.lskn.niedersachsen.de.

Erschienen im März 2012.

© Landesbetrieb für Statistik und Kommunikationstechnologie Niedersachsen, Hannover 2012. Auszugsweise Vervielfältigung und Verbreitung mit Quellenangabe gestattet.