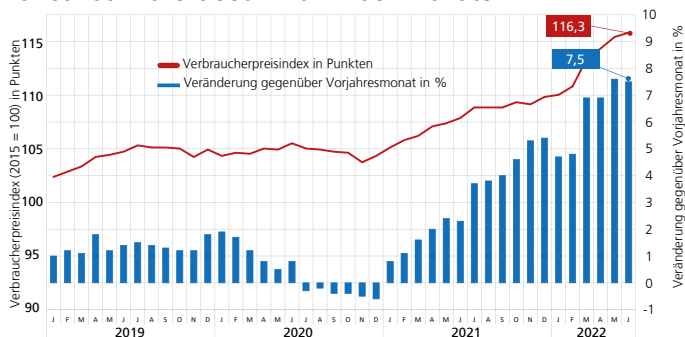


17| Preise, Verdienste, Verbrauch

Entwicklung des Verbraucherpreisindex von Januar 2019 bis Juni 2022 nach Monaten



17.1 Ausgewählte Baupreisindizes 2019 bis Mai 2022 - 2015 = 100 -

Jahresdurchschnitt - Jahr - Monat	Wohngebäude		Gewerbliche Betriebsgebäude		Schönheitsreparaturen in einer Wohnung	
	Index	Veränderung gegenüber Vorjahr	Index	Veränderung gegenüber Vorjahr	Index	Veränderung gegenüber Vorjahr
		%		%		%
2019 D	116,7	+5,1	116,8	+5,3	120,9	+3,9
2020 D	119,3	+2,2	118,7	+1,6	120,8	-0,1
2021 D	130,8	+9,6	131,0	+10,4	125,5	+3,9
2019 Februar	115,0	+5,4	115,2	+6,0	120,4	+4,5
Mai	116,0	+5,3	116,3	+5,6	120,5	+4,1
August	117,5	+5,1	117,5	+5,2	121,0	+3,6
November	118,1	+4,7	118,1	+4,6	121,8	+3,5
2020 Februar	120,2	+4,5	119,6	+3,8	122,0	+1,3
Mai	120,3	+3,7	119,8	+3,0	121,7	+1,0
August	117,9	+0,3	117,4	-0,1	119,4	-1,3
November	118,6	+0,4	117,9	-0,2	119,9	-1,6
2021 Februar	124,0	+3,2	123,4	+3,2	123,3	+1,1
Mai	129,2	+7,4	128,6	+7,3	124,3	+2,1
August	133,1	+12,9	133,6	+13,8	126,1	+5,6
November	137,0	+15,5	138,2	+17,2	128,1	+6,8
2022 Februar	143,7	+15,9	145,0	+17,5	132,7	+7,6
Mai	153,3	+18,7	155,6	+21,0	135,2	+8,8

17.2 Verbraucherpreisindizes 2020 bis Juni 2022 nach

Jahresdurchschnitt – Jahr – Monat	Gesamtindex	Nahrungsmittel und alkoholfreie Getränke	Alkoholische Getränke und Tabakwaren	Bekleidung und Schuhe	Wohnung, Wasser, Strom, Gas und andere Brennstoffe	Möbel, Leuchten, Geräte u. a. Haushaltszubehör
2015 = 100						
2020 D	105,0	108,6	113,6	100,1	105,4	101,5
2021 D	108,2	111,9	116,0	101,0	107,9	103,6
2020						
Januar	104,6	108,6	112,7	99,3	105,9	102,5
Februar	104,9	109,4	112,0	100,6	105,8	102,2
März	104,8	109,3	112,3	103,9	105,6	102,1
April	105,3	110,3	113,2	(101,7)	105,6	103,1
Mai	105,2	110,6	114,1	102,3	105,5	102,5
Juni	105,8	110,7	115,3	100,3	105,6	102,5
Juli	105,3	107,6	114,4	95,2	105,1	100,5
August	105,2	107,8	114,7	95,0	105,1	100,6
September	105,0	107,5	114,5	100,7	105,0	100,5
Oktober	104,9	107,3	113,8	102,2	105,1	100,4
November	104,0	107,0	113,0	102,1	105,1	100,3
Dezember	104,6	106,7	112,7	98,2	105,5	100,7
2021						
Januar	105,4	109,9	114,3	(97,1)	106,7	103,0
Februar	106,1	110,6	114,8	(98,0)	106,8	103,2
März	106,5	110,6	114,5	(100,7)	107,1	102,8
April	107,4	112,2	116,3	101,7	107,3	102,9
Mai	107,7	111,4	116,3	101,9	107,5	102,8
Juni	108,2	111,5	116,4	102,8	107,6	103,0
Juli	109,2	112,2	116,6	100,2	108,0	102,9
August	109,2	112,6	116,8	97,3	108,0	103,4
September	109,2	112,6	116,7	102,5	108,2	104,2
Oktober	109,7	112,1	116,8	103,1	109,0	104,7
November	109,5	112,7	116,4	103,7	109,4	105,0
Dezember	110,2	114,0	116,6	102,8	109,4	105,8
2022						
Januar	110,4	115,7	118,1	98,3	111,5	105,7
Februar	111,2	116,4	118,7	98,0	112,1	106,9
März	113,8	118,0	119,0	102,3	115,0	107,3
April	114,8	121,0	120,2	104,6	115,0	108,5
Mai	115,9	123,3	120,8	105,7	116,3	109,3
Juni	116,3	124,7	121,6	103,9	118,2	110,0

() Als Ausweis einer eingeschränkten Datenqualität werden Güter deren Preiserhebung einen Imputationsanteil von 50 % und mehr aufweist mit einer Klammer gekennzeichnet.

Abteilungen

Gesundheit	Verkehr	Post und Telekommunikation	Freizeit, Unterhaltung und Kultur	Bildungswesen	Gaststätten- und Beherbergungsdienstleistungen	Andere Waren und Dienstleistungen
2015 = 100						
105,2	103,5	94,3	103,5	87,1	110,3	106,5
105,9	112,2	94,2	106,2	88,1	112,9	110,1
105,6	106,2	96,0	96,4	86,9	108,8	105,4
105,5	105,9	96,0	98,9	86,7	109,2	105,7
105,5	104,3	95,8	99,3	86,9	109,4	105,7
105,9	103,0	95,7	(102,9)	(86,9)	(110,4)	106,3
105,9	102,5	95,5	102,6	86,9	110,4	106,9
106,0	103,6	95,4	106,5	86,9	110,5	107,2
105,1	103,4	93,3	110,2	86,9	111,3	106,8
105,2	103,2	93,1	108,9	87,3	111,2	106,8
105,1	102,8	93,0	106,3	87,5	110,8	106,8
104,2	102,4	92,8	106,2	87,6	110,8	107,0
104,1	101,8	92,7	99,4	87,6	110,7	106,9
104,1	103,0	92,5	103,8	87,6	(110,6)	107,0
105,1	106,9	94,5	97,7	88,0	(110,7)	108,4
105,6	108,0	94,4	100,2	88,0	(110,8)	108,7
105,7	109,1	94,2	100,7	88,0	(110,9)	109,4
105,8	109,8	94,2	103,8	88,0	(112,0)	109,9
105,9	110,5	94,1	106,0	88,0	(112,0)	110,2
106,0	111,4	94,1	107,3	88,1	113,2	110,0
106,2	113,4	94,2	113,2	88,1	113,7	110,3
106,2	114,1	94,2	112,6	88,5	114,1	110,6
106,4	113,6	94,2	110,3	88,5	114,1	110,7
106,0	116,0	94,1	109,2	88,0	114,2	110,7
106,0	117,3	94,1	103,9	87,9	114,1	111,1
106,1	116,8	94,1	109,2	88,0	114,5	111,2
106,1	118,5	94,3	102,9	88,7	115,5	110,6
106,5	120,3	94,2	104,8	89,0	116,1	111,1
107,1	128,5	94,2	105,7	88,7	116,3	111,7
107,1	127,7	94,1	110,1	89,2	117,6	112,3
107,4	129,3	94,1	110,6	89,2	117,9	113,0
107,5	121,5	94,0	115,3	89,9	119,3	113,1

17.3 Kaufwerte landwirtschaftlicher Grundstücke 2002 bis 2020

Jahr	Veräußerungsfälle	Gesamtfläche	Kaufwert	
	Anzahl	ha	1 000 €	€/ha
2002	5 537	13 400	190 048	14 183
2003	5 737	13 990	191 988	13 723
2004	5 724	15 084	199 312	13 214
2005	5 423	14 923	194 883	13 059
2006	5 673	14 895	194 685	13 071
2007	6 120	16 565	222 983	13 461
2008	6 665	17 460	246 249	14 104
2009	6 275	16 432	249 996	15 214
2010	5 960	15 270	252 318	16 524
2011	5 867	14 265	266 911	18 711
2012	5 832	13 394	280 832	20 966
2013	6 010	13 089	325 937	24 901
2014	5 639	11 947	342 053	28 631
2015	5 599	12 828	391 517	30 521
2016	5 093	12 455	395 150	31 726
2017	5 032	12 007	398 833	33 215
2018	4 578	10 997	398 153	36 204
2019	4 771	12 635	477 528	37 793
2020	4 455	12 254	497 285	40 582

17.4 Kaufwerte landwirtschaftlicher Grundstücke 2020

Stat. Region Land	Veräußerungsfälle	Gesamtfläche	Kaufwert	
	Anzahl	ha	1 000 €	€/ha
Braunschweig	863	1 720	58 019	33 737
Hannover	913	1 671	79 708	47 705
Lüneburg	1 300	4 723	118 150	25 015
Weser-Ems	1 379	4 140	241 407	58 799
Niedersachsen	4 455	12 254	479 285	40 582

17.5 Kaufwerte für Bauland 2014 bis 2020

Jahr	Stat. Region Land	Bauland insgesamt			Darunter: baureifes Land		
		Kauf- fälle	verkaufte Fläche	Kaufsumme	Kauf- fälle	verkaufte Fläche	durch- schnittl. Kaufwert
			1 000 m ²	1 000 €		1 000 m ²	€/m ²
2014	Braunschweig	2 078	3 108	197 761	1 866	1 795	85,18
2015		2 605	3 953	235 104	2 395	2 459	79,34
2016		2 344	3 883	242 409	2 142	2 124	88,96
2017		2 233	4 022	303 667	2 068	2 464	101,80
2018		2 312	3 456	299 345	2 149	2 320	114,03
2019		2 508	4 132	303 823	2 322	2 537	103,53
2020		2 347	3 668	314 398	2 204	2 505	102,91
2014	Hannover	2 493	3 799	294 666	2 255	2 033	112,43
2015		2 667	3 707	299 524	2 422	2 309	103,82
2016		2 700	4 650	368 234	2 431	2 488	107,44
2017		2 828	4 681	383 881	2 560	3 074	98,79
2018		2 359	4 043	353 395	2 087	2 403	114,29
2019		2 607	4 927	445 899	2 362	2 913	110,87
2020		2 682	4 601	413 862	2 461	3 083	109,03
2014	Lüneburg	3 343	5 837	323 809	3 154	4 198	65,87
2015		4 003	5 942	382 040	3 832	4 660	74,17
2016		3 873	5 978	359 716	3 684	4 776	68,59
2017		4 185	6 981	462 303	3 989	5 406	75,60
2018		3 954	7 329	468 726	3 743	4 861	82,25
2019		3 897	6 583	484 862	3 680	5 082	84,72
2020		3 966	6 936	504 352	3 749	5 382	85,70
2014	Weser-Ems	5 753	8 271	418 843	5 273	5 140	68,86
2015		6 428	9 423	521 268	5 940	6 222	71,48
2016		6 142	10 711	566 768	5 588	6 004	74,75
2017		6 031	8 677	548 084	5 509	5 811	83,56
2018		5 570	9 509	613 696	5 262	5 600	92,05
2019		5 732	8 996	650 964	5 239	5 677	97,40
2020		6 227	10 455	807 664	5 654	6 094	111,45
2014	Niedersachsen	13 667	21 016	1 235 078	12 548	13 166	76,86
2015		15 703	23 026	1 437 936	14 589	15 650	78,29
2016		15 059	25 222	1 537 127	13 845	15 392	80,08
2017		15 277	24 361	1 697 934	14 126	16 756	86,47
2018		14 395	24 337	1 735 162	13 241	15 184	95,79
2019		14 744	24 639	1 885 548	13 603	16 209	96,80
2020			15 222	25 661	2 040 276	14 068	17 063

17.6 Bruttostundenverdienste vollzeitbeschäftigter Arbeitnehmer und Arbeitnehmerinnen (ohne Sonderzahlungen) im Jahr 2021 nach Leistungsgruppen

Wirtschaftszweige/ Leistungsgruppe	Insgesamt		Männer		Frauen	
	Anteil der Arbeitnehmer/-innen	Bruttostundenverdienst	Anteil der Arbeitnehmer	Bruttostundenverdienst	Anteil der Arbeitnehmerinnen	Bruttostundenverdienst
	%	€	%	€	%	€
Produzierendes Gewerbe und Dienstleistungsbereich	100	23,34	71,8	24,13	28,2	21,30
Produzierendes Gewerbe	39,2	24,22	85,2	24,68	14,8	21,57
Leistungsgruppe 1: AN in leitender Stellung mit Aufsichts- oder Dispositionsbefugnis	7,3	44,81	7,7	45,19	5,1	41,46
Leistungsgruppe 2: AN mit abgeschlossener Berufsausbild. und mehrjähriger Berufserfahrung	18,8	31,20	19,3	31,31	16,4	30,47
Leistungsgruppe 3: AN mit abgeschlossener Berufsausbildung	51,1	21,63	51,8	21,82	47,1	20,44
Leistungsgruppe 4: angelernte AN	16,2	18,65	16,2	18,85	16,2	17,46
Leistungsgruppe 5: ungelernte AN	6,5	14,32	5,0	15,00	15,2	13,01
Dienstleistungsbereich	60,8	22,78	63,1	23,67	36,9	21,23
Leistungsgruppe 1: AN in leitender Stellung mit Aufsichts- oder Dispositionsbefugnis	11,3	40,51	12,5	43,03	9,3	34,69
Leistungsgruppe 2: AN mit abgeschlossener Berufsausbild. und mehrjähriger Berufserfahrung	23,7	27,03	22,7	28,24	25,5	25,18
Leistungsgruppe 3: AN mit abgeschlossener Berufsausbildung	47,1	19,39	44,8	19,87	51,1	18,65
Leistungsgruppe 4: angelernte AN	12,8	14,76	14,4	14,94	10,2	14,31
Leistungsgruppe 5: ungelernte AN	4,9	12,88	5,5	13,06	3,9	12,45

17.7 Bruttomonatsverdienste vollzeitbeschäftigter Arbeitnehmer und Arbeitnehmerinnen im Jahr 2021

Wirtschaftszweige	Bruttomonatsverdienst (ohne Sonderzahlungen)			Sonder- zahlungen
	insgesamt	Männer	Frauen	insgesamt
	€			
Produzierendes Gewerbe und Dienstleistungsbereich	3 883	4 031	3 505	352
Produzierendes Gewerbe	3 989	4 073	3 504	(453)
Bergbau und Gewinnung von Steinen und Erden	4 231	4 236	4 176	[u]
Verarbeitendes Gewerbe	4 123	4 246	3 521	(496)
Energieversorgung	5 425	5 606	4 558	739
Wasserversorgung; Abwasser- und Abfallentsorgung und Beseitigung von Umweltverschmutzungen	3 563	3 532	3 791	(353)
Baugewerbe	3 414	3 447	3 024	(275)
Dienstleistungsbereich	3 814	3 994	3 506	286
Handel; Instandhaltung u. Reparatur v. Kfz	3 455	3 727	2 867	[u]
Verkehr und Lagerei	2 971	2 993	2 847	(210)
Gastgewerbe	2 079	2 171	1 970	[u]
Information und Kommunikation	4 731	4 947	4 064	(384)
Erbringung von Finanz- und Versicherungsdienstleistungen	5 023	5 502	4 195	(943)
Grundstücks- und Wohnungswesen	4 052	(4 185)	3 818	[u]
Erbringung von freiberuflichen, wissenschaftlichen und technischen Dienstleistungen	4 403	4 924	3 499	(546)
Erbringung von sonstigen wirtschaftlichen Dienstleistungen	2 781	2 853	2 603	[u]
Öffentliche Verwaltung, Verteidigung; Sozialversicherung	3 989	4 052	3 851	147
Erziehung und Unterricht	4 700	4 933	4 513	[u]
Gesundheits- und Sozialwesen	4 129	4 904	3 641	224
Kunst, Unterhaltung und Erholung	4 159	4 960	2 905	(323)
Erbringung von sonstigen Dienstleistungen	3 646	4 034	3 256	[u]

17.8 Bruttostundenverdienste und wöchentliche Arbeitszeiten voll- und teilzeitbeschäftigter Arbeitnehmer und Arbeitnehmerinnen (ohne Sonderzahlungen) im Jahr 2021

Wirtschaftszweige	Vollzeit		Teilzeit	
	bezahlte wöchentliche Arbeitszeit	Bruttostundenverdienst	bezahlte wöchentliche Arbeitszeit	Bruttostundenverdienst
	h	€	h	€
Produzierendes Gewerbe und Dienstleistungsbereich	38,3	23,34	24,8	19,48
Produzierendes Gewerbe	37,9	24,22	24,9	20,74
Bergbau und Gewinnung von Steinen und Erden	38,9	25,04	24,0	(27,15)
Verarbeitendes Gewerbe	37,6	25,23	25,4	21,18
Energieversorgung	38,5	32,41	26,7	28,00
Wasserversorgung; Abwasser- und Abfallentsorgung und Beseitigung von Umweltverschmutzungen	39,7	20,63	26,0	21,26
Baugewerbe	38,5	20,39	22,3	16,92
Dienstleistungsbereich	38,5	22,78	24,8	19,34
Handel; Instandhaltung u. Reparatur v. Kfz	37,8	21,04	24,1	15,60
Verkehr und Lagerei	39,5	17,32	25,2	16,30
Gastgewerbe	32,3	14,83	22,1	11,91
Information und Kommunikation	39,0	27,92	26,6	23,12
Erbringung von Finanz- und Versicherungsdienstleistungen	38,4	30,09	25,0	24,59
Grundstücks- und Wohnungswesen	38,3	(24,35)	24,0	21,96
Erbringung von freiberuflichen, wissenschaftlichen und techn. Dienstleistungen	38,5	26,31	24,9	21,13
Erbringung von sonstigen wirtschaftlichen Dienstleistungen	36,8	17,39	23,4	13,49
Öffentliche Verwaltung, Verteidigung; Sozialversicherung	39,8	23,06	26,0	23,16
Erziehung und Unterricht	39,6	27,33	25,6	23,02
Gesundheits- und Sozialwesen	39,1	24,29	25,1	19,78
Kunst, Unterhaltung und Erholung	35,7	26,79	21,2	16,99
Erbringung von sonstigen Dienstleistungen	37,2	22,57	22,8	18,99

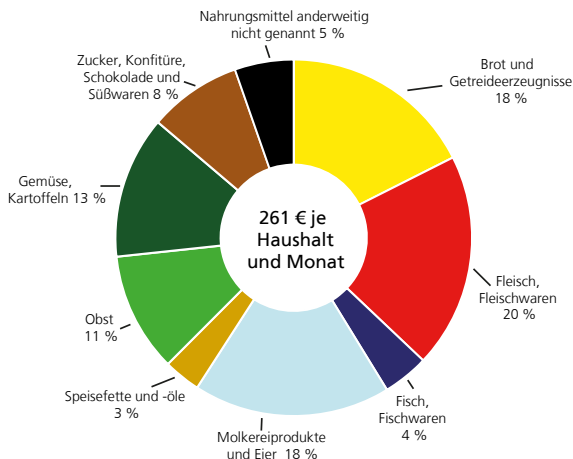
17.9 Aufwendungen privater Haushalte je Haushalt und Monat für ausgewählte Nahrungsmittel, Getränke und Tabakwaren 2013 und 2018

Gegenstand der Nachweisung	Einheit	2013			2018		
		€	in %	Menge	€	in %	Menge
Erfasste Haushalte (Anzahl)				1 192			922
Hochgerechnete Haushalte (1 000)				3 772			3 893
Brot und Getreideerzeugnisse							
Reis	g	0,63	0,2	285	0,66	0,2	264
Roggen- und Mischbrot	g	3,69	13,2	1 430	4,33	13,5	1 532
Toastbrot	g	1,31	0,4	854	1,34	0,4	744
Teigwaren, z. B. Nudeln u. Couscous	g	1,67	0,5	878	3,55	1,0	860
Fleisch, Fleischwaren							
Schweinefleisch (ohne Innereien)	g	6,40	2,0	1 051	5,97	1,8	1 040
Rindfleisch und Kalbfleisch (ohne Innereien)	g	4,45	1,4	511	5,64	1,7	588
Geflügelfleisch (ohne Straußenfl.)	g	5,24	1,7	860	5,87	1,7	939
Fisch, Fischwaren							
Fische (auch lebend), Fischfilets, frisch oder tiefgefroren	g	3,85	1,2	352	4,26	1,3	331
Molkereiprodukte und Eier							
Milch (ohne Sojamilch)	l	5,65	1,8	8,1	6,75	2,0	8,3
Joghurt, Kefir und Trinkjoghurt (auch mit Zusätzen)	g	5,67	1,8	2 729	5,47	1,6	2 450
Käse	g	13,05	4,1	1 661	16,27	4,8	1 845
Frischkäse u. -zubereitungen, Quark	g	4,52	1,4	1 412	5,46	1,6	1 465
Sahne (auch Schlagrahm), saure Sahne	g	1,96	0,6	676	2,43	0,7	637
Eier, frisch	St	4,00	1,3	21	4,80	1,4	22
Butter	g	3,40	1,1	698	4,88	1,4	697
Obst							
Zitrusfrüchte	g	2,37	0,8	1 489	2,86	0,8	1 461
Orangen, Mandarinen, Clementinen	g	1,83	0,6	1 293	2,01	0,6	1 183
Zitronen u. a. Zitrusfrüchte, z. B. Limetten	g	0,43	0,1	149	0,70	0,2	190
Bananen	g	2,39	0,8	1 679	2,47	0,7	1 718
Äpfel	g	4,38	1,4	2 474	4,27	1,3	2 013
Birnen	g	0,61	0,2	277	0,94	0,3	414
Beeren und Weintrauben	g	4,40	1,4	1 205	5,45	1,6	1 120

Noch: 17.9 Aufwendungen privater Haushalte je Haushalt und Monat für ausgewählte Nahrungsmittel, Getränke und Tabakwaren 2013 und 2018

Gegenstand der Nachweisung	Einheit	2013			2018		
		€	in %	Menge	€	in %	Menge
Gemüse, Kartoffeln							
Tomaten	g	3,70	1,2	1 378	4,36	1,3	1 241
Gurken	g	1,45	0,5	998	1,47	0,4	877
tiefgefrorenes Gemüse	g	1,35	0,4	537	1,60	0,5	618
Kartoffeln frisch oder gekühlt	g	4,16	1,3	4 716	4,79	1,4	3 465
Zucker, Süßwaren							
Zucker (Rüben- und Rohrzucker)	g	1,07	0,3	853	0,70	0,2	611
Brotaufstrich auf Nougatbasis	g	0,93	0,3	205	0,82	0,2	162
Alkoholfreie Getränke							
Röstkaffee, Kaffeepads und -kapseln	g	6,94	2,2	812	7,24	2,1	694
Tee (z. B. grüner und schwarzer Tee)	g	0,95	0,3	55	1,13	0,3	48
Mineralwasser	l	7,26	2,3	23,9	7,33	2,2	23,3
koffeinhaltige Erfrischungsgetränke mit Kohlensäure	l	4,07	1,3	6,1	4,10	1,2	5,9
andere Erfrischungsgetränke mit Kohlensäure	l	3,42	1,1	5,7	3,03	0,9	4,2
Fruchtsäfte, Fruchtnektare und Fruchtsaftgetränke	l	5,54	1,8	5,0	5,37	1,6	4,2
Alkoholische Getränke							
Alkoholische Getränke insgesamt	l	26,29	8,3	10,4	25,04	7,4	9,5
Spirituosen							
Weine	l	11,99	3,8	2,8	10,15	3,0	2,2
Bier, auch alkoholfrei	l	8,82	2,8	7,2	9,42	2,8	6,8
Zigaretten							
	St	16,07	5,1	68	15,68	4,6	61

Struktur der Ausgaben privater Haushalte für Nahrungsmittel 2018*) - Anteile in %



*) Rundungsbedingt ergibt die Addition der Werte nicht 100 %.

Erläuterungen

Preise, Verdienste, Verbrauch

Verbraucherpreisindex: Der Verbraucherpreisindex bildet die durchschnittliche Preisentwicklung aller Waren und Dienstleistungen, die von privaten Haushalten zu Konsumzwecken erworben werden, ab. Grundlage für die Ermittlung des Verbraucherpreisindex ist ein Warenkorb, der rund 650 Waren- und Dienstleistungspositionen umfasst. In Niedersachsen werden monatlich über 35 000 und deutschlandweit über 300 000 Einzelpreise erhoben. Der Verbraucherpreisindex dient als Bezugsgröße zur Beurteilung der Geldwertstabilität (Inflationsrate), als Wertmaßstab in den Preisgleitklauseln sowie zur Deflationierung von Wertgrößen in den Volkswirtschaftlichen Gesamtrechnungen.

Baupreisstatistik: Die Ergebnisse der Baupreisstatistik werden für die Konjunkturbeobachtung und zur Berechnung der Jahresteuersatzrate herangezogen. Die Baupreisindizes geben Auskunft über Stand und Entwicklung der Preise des Neubaus, nicht aber der Verkehrs-, Ertrags- oder Mietwerte von Bauwerken. Vierteljährlich werden 173 verschiedene Bauleistungen bzw. 2 600 Preisreihen erhoben.

Kaufwertestatistiken: Die Statistik der Kaufwerte für Bauland und die Statistik der Kaufwerte für landwirtschaftliche Grundstücke geben einen Überblick über den Grundstücksmarkt – Anzahl der Kauffälle, verkaufte Fläche, Kaufsumme, durchschnittlicher Kaufwert etc. Für die Kaufwerte landwirtschaftlicher Grundstücke werden die Veräußerungsfälle ohne Gebäude und ohne Inventar abgebildet. Die Ertragsmesszahl (EMZ) gibt die natürlichen Ertragsbedingungen des Acker- und Grünlandes unter Berücksichtigung der Bodenbeschaffenheit und besonderer Klima- und Geländebedingungen an.

Verdienste: Die zentrale Aufgabe der Vierteljährlichen Verdiensterhebung (VVE) besteht darin, Informationen über die kurzfristige Entwicklung der Bruttoverdienste und der durchschnittlich bezahlten Wochenarbeitszeit differenziert nach Beschäftigungsart, Geschlecht und Leistungsgruppen aus nahezu allen Wirtschaftsbereichen bereitzustellen. Die Ergebnisse der VVE werden zur Klärung von lohn- und tarifpolitischen Fragen, für Berechnungen von Berufsschadensausgleichen und als Dateninput zur Erfüllung mehrerer europäischer und nationaler Rechtsgrundlagen genutzt. In den Bruttomonatsverdiensten sind alle regelmäßigen Zahlungen inklusive Vergütung von Überstunden, Zuschläge für Sonn- und Feiertagsarbeit u. ä. enthalten. Unregelmäßig geleistete Zahlungen wie z. B. Urlaubs- und Weihnachtsgeld sowie Leistungsprämien werden als Sonderzahlungen ausgewiesen.

Die **Einkommens- und Verbrauchsstichprobe (EVS)** wird von den Statistischen Ämtern des Bundes und der Länder alle 5 Jahre durchgeführt. In Niedersachsen wurden im Jahr 2018 rund 5 100 private Haushalte aus allen Bevölkerungsschichten in unterschiedlichem Umfang befragt. Dabei wurden Angaben zu ihren Einnahmen und Ausgaben, zur Vermögensbildung, zur Ausstattung mit Gebrauchsgütern und zur Wohnsituation erhoben.

Im Laufe des Jahres führten die ausgewählten Haushalte jeweils über einen Zeitraum von 3 Monaten ein Haushaltsbuch, um einen Einblick in ihre Einnahmen und Ausgaben zu gewähren. Eine geringere Anzahl – etwa jeder fünfte Haushalt – wurde zusätzlich gebeten, das sogenannte Feinaufzeichnungsheft zu führen. In diesem wurden für den Zeitraum von einem Monat Menge und Wert der gekauften Nahrungsmittel, Getränke und Tabakwaren detailliert erfasst. Die EVS ist eine wichtige Informationsgrundlage für die Sozial-, Steuer- und Familienpolitik sowie die Armuts- und Reichtumsberichterstattung. Des Weiteren werden diese Daten zur Festlegung des Wägungsschemas der Verbraucherpreisstatistik sowie zur Berechnung der Regelsätze in der sozialen Grundsicherung verwendet.