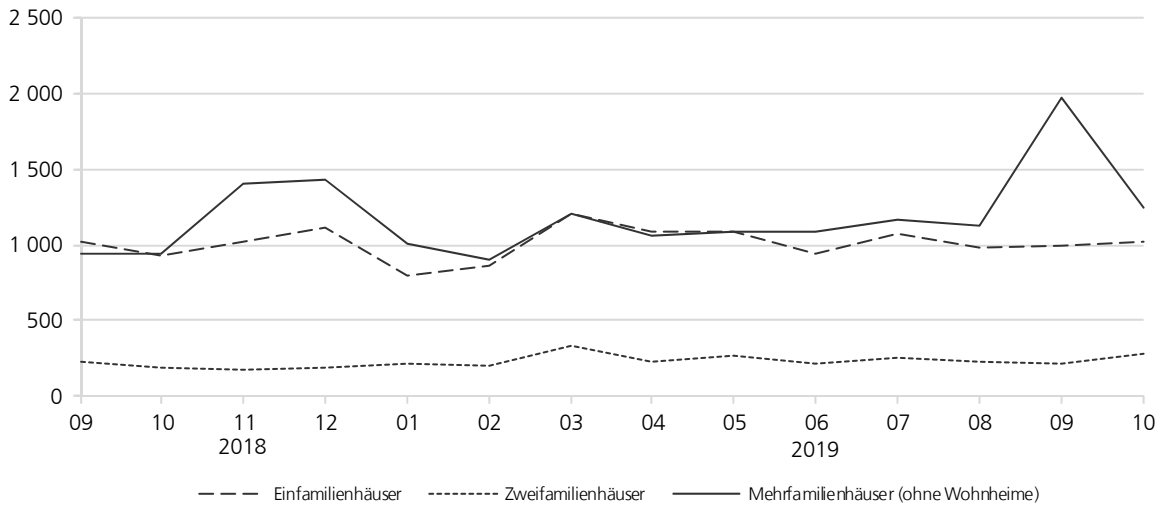


Genehmigte Wohnungen im Neubau nach Gebäudetypen



F II 1 - m 10 / 2019

**Gemeldete Baugenehmigungen**  
Oktober 2019



**Niedersachsen**

## Zeichenerklärung

- = Nichts vorhanden
- 0 = Mehr als nichts, aber weniger als die Hälfte der kleinsten dargestellten Einheit
- . = Zahlenwert unbekannt oder aus Geheimhaltungsgründen nicht veröffentlicht
- X = Nachweis ist nicht sinnvoll, unmöglich, oder Fragestellung trifft nicht zu
- ... = Angabe fällt später an
- / = Nicht veröffentlicht, weil nicht ausreichend genau oder nicht repräsentativ
- () = Aussagewert eingeschränkt, da Zahlenwert statistisch relativ unsicher
- D = Durchschnitt
- p = vorläufige Zahl
- r = berichtigte Zahl
- s = geschätzte Zahl
- dav. = davon. Mit diesem Wort wird die Aufgliederung einer Gesamtmasse in sämtliche Teilmassen eingeleitet
- dar. = darunter. Mit diesem Wort wird die Ausgliederung einzelner Teilmassen angekündigt

Änderungen bereits bekanntgegebener Zahlen beruhen auf nachträglichen Berichtigungen. Abweichungen in den Summen sind in der Regel auf das Runden der Einzelpositionen zurückzuführen.

Soweit nicht anders vermerkt ist, wurden die Tabellen im Landesamt für Statistik Niedersachsen erarbeitet und gelten für das Gebiet des Landes Niedersachsen.

## Qualität

Sollte dem LSN nach Veröffentlichung dieser Publikation ein Fehler bekannt werden, so wird in der Online-Version darauf hingewiesen und der Fehler korrigiert. Die Online-Version finden Sie im Internet unter [www.statistik.niedersachsen.de](http://www.statistik.niedersachsen.de) > [Veröffentlichungen](#) > [Statistische Berichte](#) > [Wohnungswesen, Bautätigkeit](#) bzw. in der Statistischen Bibliothek (Publikationsserver der Statistischen Ämter des Bundes und der Länder).

Der dazugehörige Qualitätsbericht steht Ihnen als kostenfreier Download im Publikationsangebot des Statistischen Bundesamtes unter dem Thema Bauen zur Verfügung [www.destatis.de](http://www.destatis.de) > [Menü](#) > [Methoden](#) > [Qualität](#) > [Qualitätsberichte](#) > [Branchen und Unternehmen](#) > [Bauen](#)

## Information und Beratung

Auskünfte zu dieser Veröffentlichung unter:  
E-Mail: [Bautaetigkeit@statistik.niedersachsen.de](mailto:Bautaetigkeit@statistik.niedersachsen.de)  
Tel.: 0511 9898 - 3333

Auskünfte aus allen Bereichen der amtlichen Statistik unter:  
Tel.: 0511 9898 - 1132, 1134  
Fax: 0511 9898 - 99 1134  
E-Mail: [auskunft@statistik.niedersachsen.de](mailto:auskunft@statistik.niedersachsen.de)  
Internet: [www.statistik.niedersachsen.de](http://www.statistik.niedersachsen.de)

## Herausgeber

Landesamt für Statistik Niedersachsen  
Postfach 91 07 64  
30427 Hannover

V.i.S.d.P.: Simone Lehmann

Erscheinungsweise: monatlich  
Erschienen im Dezember 2019

© Landesamt für Statistik Niedersachsen, Hannover 2019.  
Vervielfältigung und Verbreitung, auch auszugsweise, mit Quellenangabe gestattet.

## Inhalt

Seite

Vorbemerkungen .....	4
----------------------	---

### Tabellenteil

1.1 Genehmigungen im Wohn- und Nichtwohnbau Oktober 2019 insgesamt nach Gebäudearten und Bauherren.....	5
1.2 Genehmigungen im Wohn- und Nichtwohnbau Oktober 2019 im Neubau nach Gebäudearten und Bauherren .....	6
1.3 Genehmigungen im Wohn- und Nichtwohnbau Januar bis Oktober 2019 insgesamt nach Gebäudearten und Bauherren.....	7
1.4 Genehmigungen im Wohn- und Nichtwohnbau Januar bis Oktober 2019 im Neubau nach Gebäudearten und Bauherren .....	8
2.1 Genehmigungen im Wohn- und Nichtwohnbau Oktober 2019 insgesamt nach kreisfreien Städten und Landkreisen .....	9
2.2 Genehmigungen im Wohn- und Nichtwohnbau Oktober 2019 im Neubau nach kreisfreien Städten und Landkreisen .....	10
2.3 Genehmigungen im Wohn- und Nichtwohnbau Januar bis Oktober 2019 insgesamt nach kreisfreien Städten und Landkreisen .....	11
2.4 Genehmigungen im Wohn- und Nichtwohnbau Januar bis Oktober 2019 im Neubau nach kreisfreien Städten und Landkreisen .....	12

## Vorbemerkungen

Ab dem Berichtsjahr 2017 erfolgt die Veröffentlichung dieser Publikation monatsweise.

Gesetzliche Grundlage dieser Erhebung ist das Gesetz über die Statistik der Bautätigkeit im Hochbau und die Fortschreibung des Wohnungsbestandes (Hochbaustatistikgesetz HBauStatG) vom 5. Mai 1998.

Die monatliche Berichtserstattung über Baugenehmigungen basiert auf den Meldungen der Bauaufsichtsbehörden, die nicht immer zeitgerecht abgegeben werden können. Die monatlichen Ergebnisse berücksichtigen daher nur diejenigen Meldungen, die im Berichtszeitraum übersandt wurden. Hieraus ergeben sich Unterschiede zu dem tatsächlichen Baugeschehen in den einzelnen Monaten, die sich erst in der Zusammenfassung zum Jahresende ausgleichen.

Eine unterjährige Veröffentlichung der Baufertigstellungen erfolgt nicht mehr, da der überwiegende Teil mit der Meldung des Bauüberhangs im Dezember des Berichtsjahres eingereicht wird. Eine Ausweisung der einzelnen Monate hat daher qualitativ keinen hohen Aussagewert.

Bauvorhaben nach § 62 NBauO (genehmigungsfreier Bau von Wohngebäuden) sind darin nur dann berücksichtigt, wenn sie dem LSN gemeldet wurden.

Ab Berichtsjahr 2012 werden die „Sonstigen Wohneinheiten“ als Wohnungen erfasst.

## Hinweise

### Definition der erfassten Merkmale:

#### Wohngebäude/Nichtwohngebäude

Wohngebäude sind Gebäude, die mindestens zur Hälfte Wohnzwecken dienen. Wird weniger als die Hälfte der

Gesamtnutzfläche für Wohnzwecke genutzt, handelt es sich um ein Nichtwohngebäude.

#### Wohnheime

Wohnheime dienen primär dem gemeinschaftlichen Wohnen bestimmter Personen. Sie besitzen Gemeinschaftseinrichtungen (z. B. zur Verpflegung) und können Wohnungen enthalten. In den Baustatistiken zählen die Wohnheime seit 1979 zu den Wohngebäuden.

#### Wohnungen

Eine Wohnung ist in Anlehnung an DIN 283 die Summe der Räume, die die Führung eines Haushalts ermöglichen, darunter stets eine Küche oder ein Raum mit Kochgelegenheit (Kochnische/Kochschrank).

#### Veranschlagte Kosten, Rauminhalt, Wohn- und Nutzfläche

Veranschlagte Kosten sind die der Baukonstruktion (einschließlich Erdarbeiten), der Installation einschließlich deren betriebstechnischen Anlagen, der betrieblichen Einbauten sowie Kosten für besondere Bauausführung (DIN 276). Für die Rauminhaltsberechnung (brutto) gilt DIN 277. Zur Nutzfläche (DIN 277, ohne Wohnfläche) zählt z. B. auch die Fläche der Zimmer in Anstaltsgebäuden, in denen nicht primär das Wohnen im Vordergrund steht. In die Wohnflächenberechnung (DIN 283) gehen die Wohn- und Schlafräume, die Küchen und die Nebenräume ein.

#### Baumaßnahmen an bestehenden Gebäuden

In den vorliegenden Ergebnissen dieser Bautätigkeitsart sind die im Zuge dieser Baumaßnahmen zunächst nötigen Abgänge von Wohnungen und Flächen mit den Zugängen saldiert. Es handelt sich also um Nettowerte.

## 1.1 Genehmigungen im Wohn- und Nichtwohnbau Oktober 2019

insgesamt (einschl. Baumaßnahmen an bestehenden Gebäuden) nach Gebäudearten und Bauherren

Gebäude Bauherr	Gebäude/ Bau- maßnahmen	Rauminhalt in neuen Gebäuden	Nutz- fläche	Wohnungen		Wohn- räume	Veranschlagte Kosten der Bauwerke
				insgesamt	darin		
				Anzahl	Wohnfläche		
	Anzahl	1 000 m <sup>3</sup>	100 m <sup>2</sup>	Anzahl	100 m <sup>2</sup>	Anzahl	1 000 Euro
<b>Wohn- und Nichtwohngebäude</b>	<b>2 070</b>	<b>2 862</b>	<b>2 932,6</b>	<b>2 830</b>	<b>3 102,0</b>	<b>12 348</b>	<b>644 729</b>
<b>Wohngebäude zusammen</b>	<b>1 679</b>	<b>1 435</b>	<b>557,5</b>	<b>2 772</b>	<b>3 066,8</b>	<b>12 170</b>	<b>442 111</b>
davon:							
Wohngebäude mit 1 Wohnung	X	X	X	X	X	X	X
Wohngebäude mit 2 Wohnungen	X	X	X	X	X	X	X
Wohngebäude mit 3 oder mehr Wohnungen	X	X	X	X	X	X	X
Wohnheime	-	-	-	-	-	-	-
darunter:							
Wohngebäude mit Eigentumswohnungen	69	236	125,3	576	474,3	1 704	71 367
Von den Bauherren waren:							
Öffentliche Bauherren	14	16	3,7	56	39,4	173	5 451
Unternehmen	174	345	139,6	915	719,0	2 916	100 382
davon:							
Wohnungsunternehmen	121	308	146,1	822	625,1	2 550	88 714
Immobilienfonds	9	3	-12,5	32	22,1	86	2 062
Land- und Forstw., Tierh., Fischerei	13	13	3,8	14	24,2	90	3 493
Produzierendes Gewerbe	10	12	1,8	26	25,4	95	2 989
Handel, Kreditinst. und Versicherungs- gewerbe, Dienstleistungen sowie Verkehr und Nachrichtenübermittlung	21	9	0,4	21	22,2	95	3 124
Private Haushalte	1 488	1 068	413,3	1 790	2 295,5	9 037	334 577
Organisationen ohne Erwerbszweck	3	5	0,9	11	12,9	44	1 701
<b>Nichtwohngebäude zusammen</b>	<b>391</b>	<b>1 427</b>	<b>2 375,1</b>	<b>58</b>	<b>35,2</b>	<b>178</b>	<b>202 618</b>
davon:							
Anstaltsgebäude	9	78	164,8	47	28,6	147	26 238
Büro- und Verwaltungsgebäude	32	63	118,7	1	-3,5	3	25 009
Landwirtschaftliche Betriebsgebäude	65	304	488,9	5	1,8	9	16 759
Nichtlandwirtschaftliche Betriebsgebäude	220	850	1 203,4	3	8,6	20	77 072
darunter:							
Fabrik- und Werkstattgebäude	29	131	215,7	1	1,5	5	18 660
Handelsgebäude	23	30	68,7	-1	3,3	3	9 408
Warenlagergebäude	78	638	777,7	1	2,2	7	40 848
Hotels und Gaststätten	8	1	9,1	-	-	-	946
Sonstige Nichtwohngebäude	65	132	399,4	2	-0,2	-1	57 540
darunter:							
Ausgewählte Infrastrukturgebäude	78	226	529,8	49	28,4	146	82 009
Von den Bauherren waren:							
Öffentliche Bauherren	50	127	332,0	-1	-1,0	-3	47 719
Unternehmen	229	1 217	1 845,9	61	39,1	190	130 537
davon:							
Wohnungsunternehmen	5	35	54,5	48	29,1	149	11 623
Immobilienfonds	1	2	7,8	-	-	-	569
Land- und Forstw., Tierh., Fischerei	67	304	492,2	4	-0,8	3	17 008
Produzierendes Gewerbe	58	279	465,3	2	3,7	12	41 150
Handel, Kreditinst. und Versicherungs- gewerbe, Dienstleistungen sowie Verkehr und Nachrichtenübermittlung	98	597	826,1	7	7,1	26	60 187
Private Haushalte	81	24	67,6	-2	-0,9	-6	3 643
Organisationen ohne Erwerbszweck	31	60	129,6	-	-2,0	-3	20 719

## 1.2 Genehmigungen im Wohn- und Nichtwohnbau Oktober 2019 im Neubau nach Gebäudearten und Bauherren

Gebäude Bauherr	Gebäude/ Bau- maßnahmen	Rauminhalt in neuen Gebäuden	Nutz- fläche	Wohnungen		Wohn- räume	Veranschlagte Kosten der Bauwerke
				insgesamt	darin		
				Anzahl	Wohnfläche		
	Anzahl	1 000 m <sup>3</sup>	100 m <sup>2</sup>	Anzahl	100 m <sup>2</sup>	Anzahl	1 000 Euro
<b>Wohn- und Nichtwohngebäude</b>	<b>1 572</b>	<b>2 862</b>	<b>2 739,0</b>	<b>2 609</b>	<b>2 839,7</b>	<b>11 424</b>	<b>577 144</b>
<b>Wohngebäude zusammen</b>	<b>1 302</b>	<b>1 435</b>	<b>657,3</b>	<b>2 553</b>	<b>2 799,4</b>	<b>11 235</b>	<b>407 679</b>
davon:							
Wohngebäude mit 1 Wohnung	1 018	800	368,2	1 018	1 526,1	6 109	227 545
Wohngebäude mit 2 Wohnungen	142	154	65,6	284	299,6	1 303	44 409
Wohngebäude mit 3 oder mehr Wohnungen	142	480	223,4	1 251	973,6	3 823	135 725
Wohnheime	-	-	-	-	-	-	-
darunter:							
Wohngebäude mit Eigentumswohnungen	53	236	131,4	544	459,0	1 625	69 249
Von den Bauherren waren:							
Öffentliche Bauherren	10	16	8,1	50	34,5	150	5 135
Unternehmen	155	345	158,8	878	691,1	2 826	97 811
davon:							
Wohnungsunternehmen	114	308	147,5	813	617,8	2 540	87 547
Immobilienfonds	3	3	0,8	8	6,4	23	1 139
Land- und Forstw., Tierh., Fischerei	11	13	7,7	11	20,1	78	3 327
Produzierendes Gewerbe	10	12	1,8	26	25,4	95	2 989
Handel, Kreditinst. und Versicherungs- gewerbe, Dienstleistungen sowie Verkehr und Nachrichtenübermittlung	17	9	0,9	20	21,4	90	2 809
Private Haushalte	1 134	1 068	489,5	1 614	2 060,8	8 215	303 032
Organisationen ohne Erwerbszweck	3	5	0,9	11	12,9	44	1 701
<b>Nichtwohngebäude zusammen</b>	<b>270</b>	<b>1 427</b>	<b>2 081,7</b>	<b>56</b>	<b>40,3</b>	<b>189</b>	<b>169 465</b>
davon:							
Anstaltsgebäude	4	78	157,7	47	28,6	147	25 158
Büro- und Verwaltungsgebäude	15	63	101,7	2	1,6	11	21 080
Landwirtschaftliche Betriebsgebäude	52	304	463,7	-	-	-	14 649
Nichtlandwirtschaftliche Betriebsgebäude	163	850	1 109,1	3	7,1	19	69 121
darunter:							
Fabrik- und Werkstattgebäude	17	131	190,3	1	1,5	5	16 896
Handelsgebäude	8	30	50,6	1	3,4	7	6 840
Warenlagergebäude	67	638	757,5	1	2,2	7	40 132
Hotels und Gaststätten	2	1	2,3	-	-	-	174
Sonstige Nichtwohngebäude	36	132	249,5	4	3,0	12	39 457
darunter:							
Ausgewählte Infrastrukturgebäude	42	226	427,8	51	31,6	159	69 234
Von den Bauherren waren:							
Öffentliche Bauherren	28	127	256,3	-	-	-	37 777
Unternehmen	161	1 217	1 656,7	56	40,3	189	110 352
davon:							
Wohnungsunternehmen	4	35	52,7	48	29,1	149	11 428
Immobilienfonds	1	2	7,8	-	-	-	569
Land- und Forstw., Tierh., Fischerei	52	304	463,7	-	-	-	14 649
Produzierendes Gewerbe	38	279	341,8	2	3,7	12	28 279
Handel, Kreditinst. und Versicherungs- gewerbe, Dienstleistungen sowie Verkehr und Nachrichtenübermittlung	66	597	790,7	6	7,5	28	55 427
Private Haushalte	66	24	57,1	-	-	-	2 687
Organisationen ohne Erwerbszweck	15	60	111,6	-	-	-	18 649

### 1.3 Genehmigungen im Wohn- und Nichtwohnbau Januar bis Oktober 2019 insgesamt (einschl. Baumaßnahmen an bestehenden Gebäuden) nach Gebäudearten und Bauherren

Gebäude Bauherr	Gebäude/ Bau- maßnahmen	Rauminhalt in neuen Gebäuden	Nutz- fläche	Wohnungen		Wohn- räume	Veranschlagte Kosten der Bauwerke
				insgesamt	darin		
				Anzahl	Wohnfläche		
	Anzahl	1 000 m <sup>3</sup>	100 m <sup>2</sup>	Anzahl	100 m <sup>2</sup>	Anzahl	1 000 Euro
<b>Wohn- und Nichtwohngebäude</b>	<b>20 428</b>	<b>29 711</b>	<b>31 004,9</b>	<b>27 427</b>	<b>30 274,0</b>	<b>117 855</b>	<b>6 389 271</b>
<b>Wohngebäude zusammen</b>	<b>16 536</b>	<b>14 026</b>	<b>5 391,4</b>	<b>27 149</b>	<b>30 068,5</b>	<b>117 174</b>	<b>4 403 583</b>
davon:							
Wohngebäude mit 1 Wohnung	X	X	X	X	X	X	X
Wohngebäude mit 2 Wohnungen	X	X	X	X	X	X	X
Wohngebäude mit 3 oder mehr Wohnungen	X	X	X	X	X	X	X
Wohnheime	18	79	20,5	489	176,2	650	22 609
darunter:							
Wohngebäude mit Eigentumswohnungen	725	2 256	1 155,3	5 533	4 658,6	17 148	676 089
Von den Bauherren waren:							
Öffentliche Bauherren	51	111	-9,2	425	264,2	1 099	46 920
Unternehmen	1 927	3 718	1 415,0	9 302	7 643,2	29 028	1 103 834
davon:							
Wohnungsunternehmen	1 384	2 943	1 123,8	7 459	6 006,4	22 770	858 553
Immobilienfonds	30	14	-15,6	81	60,9	242	7 253
Land- und Forstw., Tierh., Fischerei	114	91	24,3	136	189,0	726	25 584
Produzierendes Gewerbe	153	205	104,4	442	416,2	1 651	63 007
Handel, Kreditinst.und Versicherungs- gewerbe, Dienstleistungen sowie Verkehr und Nachrichtenübermittlung	246	464	178,2	1 184	970,7	3 639	149 437
Private Haushalte	14 514	10 132	3 967,0	17 237	22 021,4	86 478	3 230 043
Organisationen ohne Erwerbszweck	44	65	18,5	185	139,6	569	22 786
<b>Nichtwohngebäude zusammen</b>	<b>3 892</b>	<b>15 685</b>	<b>25 613,5</b>	<b>278</b>	<b>205,6</b>	<b>681</b>	<b>1 985 688</b>
davon:							
Anstaltsgebäude	70	337	877,4	64	35,7	166	152 400
Büro- und Verwaltungsgebäude	316	725	1 588,2	67	39,8	138	253 744
Landwirtschaftliche Betriebsgebäude	659	2 829	4 671,1	33	37,4	126	145 960
Nichtlandwirtschaftliche Betriebsgebäude	2 254	10 648	15 776,0	121	125,2	413	988 866
darunter:							
Fabrik- und Werkstattgebäude	325	2 379	3 760,3	15	19,7	57	306 203
Handelsgebäude	221	766	1 405,1	96	91,2	312	143 570
Warenlagergebäude	850	6 823	8 854,4	29	31,1	111	407 967
Hotels und Gaststätten	158	124	389,4	-32	-26,5	-110	42 677
Sonstige Nichtwohngebäude	593	1 145	2 700,9	-7	-32,5	-162	444 718
darunter:							
Ausgewählte Infrastrukturgebäude	733	1 758	3 944,2	50	-3,7	-27	652 495
Von den Bauherren waren:							
Öffentliche Bauherren	457	958	2 243,5	-14	-16,4	-73	388 273
Unternehmen	2 563	14 154	21 927,4	244	190,7	658	1 416 900
davon:							
Wohnungsunternehmen	119	387	722,5	113	78,2	311	71 280
Immobilienfonds	30	717	674,0	-16	-13,3	-38	36 431
Land- und Forstw., Tierh., Fischerei	674	2 869	4 726,2	29	29,6	98	150 055
Produzierendes Gewerbe	558	4 428	6 270,8	-1	0,7	-1	469 052
Handel, Kreditinst.und Versicherungs- gewerbe, Dienstleistungen sowie Verkehr und Nachrichtenübermittlung	1 182	5 753	9 534,0	119	95,5	288	690 082
Private Haushalte	662	227	607,5	24	21,7	65	36 121
Organisationen ohne Erwerbszweck	210	346	835,1	24	9,5	31	144 394

## 1.4 Genehmigungen im Wohn- und Nichtwohnbau Januar bis Oktober 2019 im Neubau nach Gebäudearten und Bauherren

Gebäude Bauherr	Gebäude/ Bau- maßnahmen Anzahl	Rauminhalt in neuen Gebäuden 1 000 m <sup>3</sup>	Nutz- fläche 100 m <sup>2</sup>	Wohnungen		Wohn- räume Anzahl	Veranschlagte Kosten der Bauwerke 1 000 Euro
				insgesamt	darin		
				Anzahl	Wohnfläche 100 m <sup>2</sup>		
<b>Wohn- und Nichtwohngebäude</b>	<b>15 350</b>	<b>29 711</b>	<b>29 162,5</b>	<b>25 086</b>	<b>27 614,5</b>	<b>108 390</b>	<b>5 671 174</b>
<b>Wohngebäude zusammen</b>	<b>12 671</b>	<b>14 026</b>	<b>6 290,2</b>	<b>24 817</b>	<b>27 376,9</b>	<b>107 519</b>	<b>4 034 459</b>
davon:							
Wohngebäude mit 1 Wohnung	10 034	7 833	3 506,7	10 034	15 139,9	59 787	2 269 194
Wohngebäude mit 2 Wohnungen	1 218	1 337	549,4	2 436	2 653,4	11 027	375 844
Wohngebäude mit 3 oder mehr Wohnungen	1 411	4 778	2 206,6	11 870	9 422,9	36 099	1 373 885
Wohnheime	8	79	27,5	477	160,7	606	15 536
darunter:							
Wohngebäude mit Eigentumswohnungen	609	2 256	1 189,9	5 370	4 532,6	16 691	655 855
Von den Bauherren waren:							
Öffentliche Bauherren	34	111	43,4	297	211,0	887	36 874
Unternehmen	1 723	3 718	1 584,5	8 890	7 328,2	27 974	1 062 199
davon:							
Wohnungsunternehmen	1 281	2 943	1 197,2	7 273	5 836,1	22 257	834 014
Immobilienfonds	16	14	3,9	31	31,1	122	4 975
Land- und Forstw., Tierh., Fischerei	89	91	43,7	108	154,3	603	22 185
Produzierendes Gewerbe	147	205	108,6	437	411,6	1 630	62 807
Handel, Kreditinst. und Versicherungs- gewerbe, Dienstleistungen sowie Verkehr und Nachrichtenübermittlung	190	464	231,0	1 041	895,1	3 362	138 218
Private Haushalte	10 889	10 132	4 633,7	15 460	19 717,2	78 149	2 919 891
Organisationen ohne Erwerbszweck	25	65	28,5	170	120,4	509	15 495
<b>Nichtwohngebäude zusammen</b>	<b>2 679</b>	<b>15 685</b>	<b>22 872,3</b>	<b>269</b>	<b>237,7</b>	<b>871</b>	<b>1 636 715</b>
davon:							
Anstaltsgebäude	30	337	751,2	48	30,0	152	119 567
Büro- und Verwaltungsgebäude	166	725	1 313,1	66	56,9	191	208 187
Landwirtschaftliche Betriebsgebäude	533	2 829	4 422,2	5	7,9	23	130 644
Nichtlandwirtschaftliche Betriebsgebäude	1 664	10 648	14 270,0	121	119,0	427	860 028
darunter:							
Fabrik- und Werkstattgebäude	207	2 379	3 217,4	9	9,5	35	267 844
Handelsgebäude	100	766	1 228,2	83	77,9	261	111 614
Warenlagergebäude	704	6 823	8 306,3	18	22,8	90	377 364
Hotels und Gaststätten	70	124	268,2	2	1,4	9	26 715
Sonstige Nichtwohngebäude	286	1 145	2 115,8	29	23,9	78	318 289
darunter:							
Ausgewählte Infrastrukturgebäude	369	1 758	3 250,7	76	53,7	229	496 170
Von den Bauherren waren:							
Öffentliche Bauherren	244	958	1 761,4	-	-	-	271 626
Unternehmen	1 798	14 154	19 883,5	243	214,5	789	1 226 048
davon:							
Wohnungsunternehmen	90	387	693,8	94	66,6	271	65 374
Immobilienfonds	22	717	673,8	1	0,2	1	30 495
Land- und Forstw., Tierh., Fischerei	546	2 869	4 470,9	6	8,7	26	133 097
Produzierendes Gewerbe	391	4 428	5 393,6	9	10,4	45	402 944
Handel, Kreditinst. und Versicherungs- gewerbe, Dienstleistungen sowie Verkehr und Nachrichtenübermittlung	749	5 753	8 651,4	133	128,5	446	594 138
Private Haushalte	539	227	524,6	16	16,6	51	26 545
Organisationen ohne Erwerbszweck	98	346	702,8	10	6,6	31	112 496



## 2.1 Genehmigungen im Wohn- und Nichtwohnbau Oktober 2019 nach kreisfreien Städten und Landkreisen insgesamt (einschl. Baumaßnahmen an bestehenden Gebäuden)

Schl.- Nr.	Kreisfreie Stadt Landkreis Statistische Region Land	Gebäude/ Bau- maßnahmen Anzahl	Rauminhalt in neuen Gebäuden 1 000 m <sup>3</sup>	Nutz- fläche 100 m <sup>2</sup>	Wohnungen		Veranschlagte Kosten der Bauwerke 1 000 Euro	Wohngeb. m. Eigentumswohn.	
					insgesamt	darin		neue	darin
					Anzahl	Wohnfläche 100 m <sup>2</sup>		Gebäude	Wohnungen
101	Braunschweig, Stadt	19	85	117,1	132	110,4	22 144	3	46
102	Salzgitter, Stadt	8	7	5,9	8	8,9	1 634	-	-
103	Wolfsburg, Stadt	-	-	-	-	-	-	-	-
151	Gifhorn	70	75	73,8	70	95,4	18 751	1	5
153	Goslar	22	89	118,5	13	21,7	9 137	-	-
154	Helmstedt	32	20	6,5	31	36,9	7 422	-	-
155	Northeim	34	27	28,8	19	31,3	7 367	-	-
157	Peine	12	18	9,7	38	37,7	5 668	3	30
158	Wolfenbüttel	25	37	12,6	77	73,4	13 166	-	-
159	Göttingen	47	28	19,2	38	50,0	12 793	-	-
<b>1</b>	<b>Braunschweig</b>	<b>269</b>	<b>385</b>	<b>392,0</b>	<b>426</b>	<b>465,8</b>	<b>98 082</b>	<b>7</b>	<b>81</b>
241	Hannover, Region dar. Hannover, Lhst.	216	195	167,3	289	320,9	57 940	7	33
251	Diepholz	33	27	14,5	45	54,8	7 046	1	8
252	Hameln-Pyrmont	11	8	3,3	11	15,2	2 019	-	-
254	Hildesheim	40	43	23,2	68	83,7	11 412	2	18
255	Holzminde	5	4	3,5	4	7,6	1 103	-	-
256	Nienburg (Weser)	1	1	0,6	1	1,6	162	-	-
257	Schaumburg	4	26	18,3	48	36,1	7 068	1	46
<b>2</b>	<b>Hannover</b>	<b>310</b>	<b>304</b>	<b>230,7</b>	<b>466</b>	<b>519,9</b>	<b>86 750</b>	<b>11</b>	<b>105</b>
351	Celle	39	27	16,9	46	58,4	8 448	1	3
352	Cuxhaven	36	28	24,6	41	45,9	6 675	2	16
353	Harburg	76	84	60,6	194	167,4	35 048	15	138
354	Lüchow-Dannenberg	12	4	2,7	11	11,3	1 604	-	-
355	Lüneburg	26	24	20,1	43	48,8	9 771	2	22
356	Osterholz	39	22	14,7	40	46,5	7 313	1	8
357	Rotenburg (Wümme)	73	298	332,0	61	77,6	27 116	3	5
358	Heidekreis	22	41	50,3	20	28,6	6 584	2	-
359	Stade	35	33	31,7	63	50,5	7 500	1	6
360	Uelzen	42	72	69,1	29	41,1	12 811	-	-
361	Verden	10	13	16,5	10	12,3	3 158	-	-
<b>3</b>	<b>Lüneburg</b>	<b>410</b>	<b>647</b>	<b>639,2</b>	<b>558</b>	<b>588,4</b>	<b>126 028</b>	<b>25</b>	<b>198</b>
401	Delmenhorst, Stadt	8	6	-0,5	17	15,0	2 153	-	-
402	Emden, Stadt	9	30	45,1	7	9,1	4 970	-	-
403	Oldenburg (Oldb), Stadt	38	43	24,8	91	87,0	13 765	6	42
404	Osnabrück, Stadt	-	-	-	-	-	-	-	-
405	Wilhelmshaven, Stadt	10	12	-12,0	98	45,0	3 146	-	-
451	Ammerland	46	121	140,0	48	62,7	20 513	-	-
452	Aurich	64	77	93,8	59	69,8	11 894	1	2
453	Cloppenburg	169	239	254,4	210	241,9	47 123	3	37
454	Emsland	157	266	348,3	183	223,8	59 177	3	17
455	Friesland	27	74	64,0	36	42,0	10 979	1	8
456	Grafschaft Bentheim	79	118	155,4	70	89,8	23 205	4	19
457	Leer	126	136	152,1	162	177,9	36 370	2	37
458	Oldenburg	36	22	18,0	32	40,6	6 458	-	-
459	Osnabrück	128	176	167,7	171	194,3	40 112	4	25
460	Vechta	81	108	132,6	107	106,5	31 221	1	1
461	Wesermarsch	86	93	81,5	82	109,1	20 119	1	4
462	Wittmund	17	6	5,6	7	13,3	2 664	-	-
<b>4</b>	<b>Weser-Ems</b>	<b>1 081</b>	<b>1 527</b>	<b>1 670,7</b>	<b>1 380</b>	<b>1 527,8</b>	<b>333 869</b>	<b>26</b>	<b>192</b>
	<b>Niedersachsen</b>	<b>2 070</b>	<b>2 862</b>	<b>2 932,6</b>	<b>2 830</b>	<b>3 102,0</b>	<b>644 729</b>	<b>69</b>	<b>576</b>
<b>Ausgewählte kreisangehörige Städte</b>									
153 017	Goslar, Stadt	12	9	9,7	6	11,5	2 811	-	-
157 006	Peine, Stadt	10	16	8,9	36	34,6	5 178	3	30
158 037	Wolfenbüttel, Stadt	19	15	4,5	19	31,7	5 072	-	-
159 016	Göttingen, Stadt	1	-	-	-1	-	180	-	-
252 006	Hameln, Stadt	6	4	2,0	4	7,3	1 147	-	-
241 005	Garbsen, Stadt	20	17	9,9	24	32,0	6 102	2	8
241 010	Langenhagen, Stadt	7	9	1,2	30	22,6	3 750	1	8
254 021	Hildesheim, Stadt	-	-	-	-	-	-	-	-
351 006	Celle, Stadt	7	5	5,2	6	8,9	1 315	-	-
352 011	Cuxhaven, Stadt	-	-	-	-	-	-	-	-
355 022	Lüneburg, Hansestadt	8	9	14,0	6	8,3	3 583	-	-
359 038	Stade, Hansestadt	2	4	5,3	21	8,3	959	1	6
454 032	Lingen (Ems), Stadt	13	62	49,2	17	20,1	8 437	-	-
456 015	Nordhorn, Stadt	11	26	31,9	5	6,8	5 183	1	3
459 024	Melle, Stadt	18	15	21,4	20	20,0	5 333	-	-

## 2.2 Genehmigungen im Wohn- und Nichtwohnbau Oktober 2019 nach kreisfreien Städten und Landkreisen im Neubau

Schl.- Nr.	Kreisfreie Stadt Landkreis Statistische Region Land	Gebäude/ Bau- maßnahmen Anzahl	Rauminhalt in neuen Gebäuden 1 000 m <sup>3</sup>	Nutz- fläche 100 m <sup>2</sup>	Wohnungen		Veranschlagte Kosten der Bauwerke 1 000 Euro	Wohngeb. m. Eigentumswohn.	
					insgesamt	darin		neue	darin
					Anzahl	Wohnfläche 100 m <sup>2</sup>		Gebäude	Wohnungen
101	Braunschweig, Stadt	8	85	125,7	118	97,3	20 720	2	46
102	Salzgitter, Stadt	8	7	5,9	8	8,9	1 634	-	-
103	Wolfsburg, Stadt	-	-	-	-	-	-	-	-
151	Gifhorn	63	75	70,0	68	93,9	17 952	1	5
153	Goslar	16	89	117,2	11	18,6	8 326	-	-
154	Helmstedt	27	20	6,9	29	34,9	6 188	-	-
155	Northeim	22	27	31,0	17	25,3	6 046	-	-
157	Peine	10	18	11,2	37	35,7	5 534	3	30
158	Wolfenbüttel	24	37	12,6	77	73,4	13 126	-	-
159	Göttingen	26	28	29,6	23	30,4	10 149	-	-
<b>1</b>	<b>Braunschweig</b>	<b>204</b>	<b>385</b>	<b>410,1</b>	<b>388</b>	<b>418,5</b>	<b>89 675</b>	<b>6</b>	<b>81</b>
241	Hannover, Region dar. Hannover, Lhst.	170	195	164,7	278	302,1	53 571	4	30
251	Diepholz	30	27	13,9	44	53,7	6 901	1	8
252	Hameln-Pyrmont	10	8	3,3	11	15,0	2 000	-	-
254	Hildesheim	33	43	25,6	56	75,3	10 716	1	11
255	Holz Minden	4	4	3,5	4	6,8	941	-	-
256	Nienburg (Weser)	1	1	0,6	1	1,6	162	-	-
257	Schaumburg	4	26	18,3	48	36,1	7 068	1	46
<b>2</b>	<b>Hannover</b>	<b>252</b>	<b>304</b>	<b>229,9</b>	<b>442</b>	<b>490,6</b>	<b>81 359</b>	<b>7</b>	<b>95</b>
351	Celle	30	27	16,3	46	55,0	7 612	1	3
352	Cuxhaven	23	28	24,7	36	40,7	6 113	2	16
353	Harburg	40	84	50,7	169	145,8	29 290	9	120
354	Lüchow-Dannenberg	6	4	3,6	5	6,5	1 172	-	-
355	Lüneburg	17	24	20,1	37	42,9	8 986	2	22
356	Osterholz	28	22	15,3	36	42,2	6 520	1	8
357	Rotenburg (Wümme)	49	298	319,2	49	66,4	24 959	1	4
358	Heidekreis	12	41	37,0	20	25,9	5 301	-	-
359	Stade	25	33	35,1	53	43,7	5 657	1	6
360	Uelzen	34	72	64,4	27	39,4	11 228	-	-
361	Verden	9	13	15,6	11	13,3	2 908	-	-
<b>3</b>	<b>Lüneburg</b>	<b>273</b>	<b>647</b>	<b>601,8</b>	<b>489</b>	<b>521,9</b>	<b>109 746</b>	<b>17</b>	<b>179</b>
401	Delmenhorst, Stadt	6	6	0,3	16	14,3	2 109	-	-
402	Emden, Stadt	9	30	45,1	7	9,1	4 970	-	-
403	Oldenburg (Oldb), Stadt	34	43	24,3	91	84,0	13 386	6	42
404	Osnabrück, Stadt	-	-	-	-	-	-	-	-
405	Wilhelmshaven, Stadt	3	12	0,8	74	29,0	2 203	-	-
451	Ammerland	41	121	140,7	47	59,8	19 958	-	-
452	Aurich	50	77	91,9	57	64,3	10 674	-	-
453	Cloppenburg	142	239	228,1	204	234,5	43 665	3	37
454	Emsland	127	266	262,6	170	206,8	48 456	3	17
455	Friesland	19	74	70,7	29	33,8	10 523	1	8
456	Grafschaft Bentheim	59	118	142,6	68	84,2	20 232	4	19
457	Leer	89	136	136,9	153	162,9	33 632	2	37
458	Oldenburg	27	22	16,2	27	33,3	5 190	-	-
459	Osnabrück	91	176	140,5	157	174,3	33 513	3	25
460	Vechta	61	108	116,3	104	101,5	27 649	-	-
461	Wesermarsch	76	93	75,1	80	106,5	18 384	1	4
462	Wittmund	9	6	5,1	6	10,5	1 820	-	-
<b>4</b>	<b>Weser-Ems Niedersachsen</b>	<b>843</b>	<b>1 527</b>	<b>1 497,1</b>	<b>1 290</b>	<b>1 408,7</b>	<b>296 364</b>	<b>23</b>	<b>189</b>
		<b>1 572</b>	<b>2 862</b>	<b>2 739,0</b>	<b>2 609</b>	<b>2 839,7</b>	<b>577 144</b>	<b>53</b>	<b>544</b>
Ausgewählte kreisangehörige Städte									
153 017	Goslar, Stadt	10	9	9,6	6	11,5	2 272	-	-
157 006	Peine, Stadt	8	16	10,4	35	32,6	5 044	3	30
158 037	Wolfenbüttel, Stadt	19	15	4,5	19	31,7	5 072	-	-
159 016	Göttingen, Stadt	-	-	-	-	-	-	-	-
252 006	Hameln, Stadt	5	4	2,0	4	7,1	1 128	-	-
241 005	Garbsen, Stadt	18	17	9,9	23	31,0	6 007	1	7
241 010	Langenhagen, Stadt	5	9	3,5	29	20,2	3 614	1	8
254 021	Hildesheim, Stadt	-	-	-	-	-	-	-	-
351 006	Celle, Stadt	4	5	4,7	6	8,0	1 193	-	-
352 011	Cuxhaven, Stadt	-	-	-	-	-	-	-	-
355 022	Lüneburg, Hansestadt	5	9	16,3	2	5,7	3 435	-	-
359 038	Stade, Hansestadt	2	4	5,3	21	8,3	959	1	6
454 032	Lingen (Ems), Stadt	12	62	49,2	16	18,6	8 260	-	-
456 015	Nordhorn, Stadt	7	26	32,5	5	4,9	5 066	1	3
459 024	Melle, Stadt	14	15	11,9	19	18,4	3 679	-	-

## 2.3 Genehmigungen im Wohn- und Nichtwohnbau Januar bis Oktober 2019 nach kreisfreien Städten und Landkreisen insgesamt (einschl. Baumaßnahmen an bestehenden Gebäuden)

Schl.- Nr.	Kreisfreie Stadt Landkreis Statistische Region Land	Gebäude/ Bau- maßnahmen Anzahl	Rauminhalt in neuen Gebäuden 1 000 m <sup>3</sup>	Nutz- fläche 100 m <sup>2</sup>	Wohnungen		Veranschlagte Kosten der Bauwerke 1 000 Euro	Wohngeb. m. Eigentumswohn.	
					insgesamt	darin		neue Gebäude	darin Wohnungen
					Anzahl	100 m <sup>2</sup>		Anzahl	100 m <sup>2</sup>
101	Braunschweig, Stadt	277	399	409,4	460	507,1	121 487	18	156
102	Salzgitter, Stadt	124	273	322,7	279	255,1	54 071	5	54
103	Wolfsburg, Stadt	225	562	514,7	859	827,6	157 975	8	141
151	Gifhorn	548	639	648,3	579	792,0	176 754	11	51
153	Goslar	221	257	291,3	183	219,0	60 764	3	21
154	Helmstedt	279	235	158,9	267	365,0	68 003	4	14
155	Northeim	216	278	319,9	243	283,8	64 168	7	69
157	Peine	426	336	198,1	489	668,8	104 962	9	61
158	Wolfenbüttel	198	240	154,2	274	341,3	63 318	6	48
159	Göttingen	499	766	910,3	695	703,4	223 930	12	101
<b>1</b>	<b>Braunschweig</b>	<b>3 013</b>	<b>3 986</b>	<b>3 927,7</b>	<b>4 328</b>	<b>4 963,0</b>	<b>1 095 432</b>	<b>83</b>	<b>716</b>
241	Hannover, Region	1 211	3 577	3 363,6	2 666	2 517,9	682 746	60	551
	dar. Hannover, Lhst.	141	1 070	755,1	1 282	858,8	211 096	21	276
251	Diepholz	479	567	472,7	709	802,9	136 806	31	243
252	Hameln-Pyrmont	144	172	146,5	213	189,7	35 412	1	80
254	Hildesheim	412	446	326,8	637	723,9	124 951	13	133
255	Holzminden	78	137	145,6	57	85,3	21 918	1	13
256	Nienburg (Weser)	272	237	207,3	311	377,0	51 917	5	17
257	Schaumburg	287	304	288,9	427	485,8	110 540	9	145
<b>2</b>	<b>Hannover</b>	<b>2 883</b>	<b>5 441</b>	<b>4 951,3</b>	<b>5 020</b>	<b>5 182,3</b>	<b>1 164 290</b>	<b>120</b>	<b>1 182</b>
351	Celle	453	396	404,8	470	575,8	110 490	4	10
352	Cuxhaven	723	679	638,3	829	943,8	164 892	22	163
353	Harburg	695	1 154	997,8	1 149	1 251,5	299 438	50	485
354	Lüchow-Dannenberg	199	248	215,6	280	236,1	42 562	1	13
355	Lüneburg	292	440	316,3	450	487,1	98 152	9	80
356	Osterholz	374	248	155,6	408	498,9	77 727	9	50
357	Rotenburg (Wümme)	591	1 030	1 014,9	677	775,8	159 531	9	22
358	Heidekreis	420	782	712,5	525	595,1	113 445	6	81
359	Stade	737	837	844,1	998	1 064,3	198 934	30	188
360	Uelzen	183	224	216,8	185	219,8	44 898	3	34
361	Verden	332	638	765,6	448	515,5	131 262	19	127
<b>3</b>	<b>Lüneburg</b>	<b>4 999</b>	<b>6 675</b>	<b>6 282,3</b>	<b>6 419</b>	<b>7 163,7</b>	<b>1 441 331</b>	<b>162</b>	<b>1 253</b>
401	Delmenhorst, Stadt	108	135	169,4	164	165,9	34 377	13	50
402	Emden, Stadt	72	169	199,7	119	123,9	25 801	6	53
403	Oldenburg (Oldb), Stadt	487	502	372,0	918	841,1	146 174	50	410
404	Osnabrück, Stadt	158	403	1 031,6	183	184,2	55 132	9	44
405	Wilhelmshaven, Stadt	90	71	24,5	238	167,3	25 047	5	32
451	Ammerland	549	1 074	1 295,4	577	668,7	168 504	12	63
452	Aurich	633	703	759,0	792	800,4	143 459	24	192
453	Cloppenburg	934	1 341	1 486,9	1 145	1 312,7	242 745	26	158
454	Emsland	1 750	2 622	3 214,8	1 895	2 355,5	506 065	51	313
455	Friesland	415	719	609,5	578	584,1	130 767	26	172
456	Grafschaft Bentheim	605	1 108	1 446,5	725	783,6	194 777	38	250
457	Leer	607	520	464,1	736	839,2	140 445	15	141
458	Oldenburg	443	396	392,7	511	595,1	103 294	13	92
459	Osnabrück	1 293	2 004	2 285,8	1 558	1 821,8	394 173	26	164
460	Vechta	807	1 166	1 302,4	930	1 073,0	250 832	26	148
461	Wesermarsch	262	415	542,3	214	254,6	62 737	8	41
462	Wittmund	320	258	246,8	377	394,0	63 889	12	59
<b>4</b>	<b>Weser-Ems</b>	<b>9 533</b>	<b>13 609</b>	<b>15 843,6</b>	<b>11 660</b>	<b>12 965,0</b>	<b>2 688 218</b>	<b>360</b>	<b>2 382</b>
	<b>Niedersachsen</b>	<b>20 428</b>	<b>29 711</b>	<b>31 004,9</b>	<b>27 427</b>	<b>30 274,0</b>	<b>6 389 271</b>	<b>725</b>	<b>5 533</b>
Ausgewählte kreisangehörige Städte									
153 017	Goslar, Stadt	116	99	101,5	79	106,9	31 345	1	1
157 006	Peine, Stadt	123	100	75,2	160	203,7	34 168	6	42
158 037	Wolfenbüttel, Stadt	84	68	17,5	105	151,9	23 396	3	20
159 016	Göttingen, Stadt	114	299	378,0	340	255,2	102 803	6	69
252 006	Hameln, Stadt	47	78	70,6	129	75,8	16 354	1	80
241 005	Garbsen, Stadt	91	88	71,6	96	137,0	22 716	2	8
241 010	Langenhagen, Stadt	54	842	683,6	98	95,1	90 358	6	37
254 021	Hildesheim, Stadt	69	133	128,4	191	171,8	37 841	3	44
351 006	Celle, Stadt	123	154	225,6	150	158,5	41 305	2	6
352 011	Cuxhaven, Stadt	115	95	73,9	190	179,1	30 067	5	44
355 022	Lüneburg, Hansestadt	57	211	175,5	130	116,9	33 881	4	22
359 038	Stade, Hansestadt	95	137	181,7	183	147,0	39 844	5	48
454 032	Lingen (Ems), Stadt	199	375	451,5	312	327,7	76 439	15	106
456 015	Nordhorn, Stadt	142	367	450,1	258	223,1	65 674	14	131
459 024	Melle, Stadt	161	260	313,9	241	252,4	56 759	4	47

## 2.4 Genehmigungen im Wohn- und Nichtwohnbau Januar bis Oktober 2019 nach kreisfreien Städten und Landkreisen im Neubau

Schl.- Nr.	Kreisfreie Stadt Landkreis Statistische Region Land	Gebäude/ Bau- maßnahmen	Rauminhalt in neuen Gebäuden	Nutz- fläche	Wohnungen		Veranschlagte Kosten der Bauwerke	Wohngeb. m. Eigentumswohn.	
					insgesamt	darin		neue	darin
					Anzahl	100 m <sup>2</sup>		Anzahl	100 m <sup>2</sup>
101	Braunschweig, Stadt	148	399	428,7	368	391,7	96 368	12	151
102	Salzgitter, Stadt	105	273	260,0	273	248,8	47 281	5	54
103	Wolfsburg, Stadt	165	562	485,2	846	808,9	150 872	7	141
151	Gifhorn	460	639	629,3	557	752,0	168 134	8	47
153	Goslar	131	257	294,2	131	174,2	44 991	2	20
154	Helmstedt	213	235	159,4	250	334,2	59 324	1	10
155	Northeim	137	278	312,6	221	250,4	56 840	6	66
157	Peine	367	336	176,9	455	635,1	97 831	8	59
158	Wolfenbüttel	164	240	158,6	262	325,3	60 321	5	47
159	Göttingen	310	766	887,6	627	621,4	199 609	9	100
<b>1</b>	<b>Braunschweig</b>	<b>2 200</b>	<b>3 986</b>	<b>3 792,6</b>	<b>3 990</b>	<b>4 541,9</b>	<b>981 571</b>	<b>63</b>	<b>695</b>
241	Hannover, Region	905	3 577	3 314,7	2 419	2 319,3	598 169	46	549
	dar. Hannover, Lhst.	82	1 070	753,5	1 096	768,2	159 644	15	280
251	Diepholz	378	567	502,6	651	735,7	129 190	30	240
252	Hameln-Pyrmont	108	172	148,0	205	176,8	32 224	1	80
254	Hildesheim	337	446	330,0	589	676,9	117 191	10	124
255	Holz Minden	56	137	147,9	55	72,8	19 895	1	13
256	Nienburg (Weser)	212	237	220,6	262	324,5	46 428	3	13
257	Schaumburg	218	304	248,7	352	423,9	89 828	8	136
<b>2</b>	<b>Hannover</b>	<b>2 214</b>	<b>5 441</b>	<b>4 912,5</b>	<b>4 533</b>	<b>4 730,0</b>	<b>1 032 925</b>	<b>99</b>	<b>1 155</b>
351	Celle	334	396	371,5	406	510,7	97 950	2	9
352	Cuxhaven	538	679	611,5	759	876,1	149 843	21	162
353	Harburg	539	1 154	960,1	1 076	1 169,8	280 224	37	463
354	Lüchow-Dannenberg	113	248	205,3	237	187,0	34 092	1	13
355	Lüneburg	214	440	340,8	410	431,0	89 105	8	80
356	Osterholz	277	248	144,6	353	438,6	66 952	7	47
357	Rotenburg (Wümme)	454	1 030	972,3	642	720,2	145 296	5	21
358	Heidekreis	313	782	684,0	490	553,2	103 197	4	79
359	Stade	602	837	761,8	947	1 006,5	179 885	28	187
360	Uelzen	136	224	203,1	169	196,0	39 991	2	33
361	Verden	273	638	701,6	419	485,1	120 383	19	127
<b>3</b>	<b>Lüneburg</b>	<b>3 793</b>	<b>6 675</b>	<b>5 956,4</b>	<b>5 908</b>	<b>6 574,3</b>	<b>1 306 918</b>	<b>134</b>	<b>1 221</b>
401	Delmenhorst, Stadt	70	135	153,7	158	151,3	30 264	10	50
402	Emden, Stadt	56	169	201,6	109	116,8	24 686	4	52
403	Oldenburg (Oldb), Stadt	381	502	333,1	906	817,2	128 222	50	410
404	Osnabrück, Stadt	69	403	996,0	138	136,5	43 811	7	41
405	Wilhelmshaven, Stadt	42	71	44,1	177	131,8	15 887	4	31
451	Ammerland	397	1 074	1 202,6	492	568,2	142 246	11	61
452	Aurich	483	703	725,0	721	734,4	127 564	19	159
453	Cloppenburg	759	1 341	1 276,2	1 074	1 226,4	220 673	21	148
454	Emsländ	1 397	2 622	2 771,5	1 769	2 179,7	449 436	45	307
455	Friesland	300	719	565,0	528	536,8	117 571	20	165
456	Grafschaft Bentheim	451	1 108	1 368,7	672	713,9	175 325	35	243
457	Leer	455	520	447,9	677	761,7	116 588	12	134
458	Oldenburg	323	396	348,5	482	542,1	91 316	13	92
459	Osnabrück	933	2 004	2 190,5	1 385	1 591,9	337 470	23	161
460	Vechta	603	1 166	1 121,8	826	961,9	215 369	23	147
461	Wesermarsch	205	415	525,9	206	239,3	57 970	7	39
462	Wittmund	219	258	228,9	335	358,5	55 362	9	59
<b>4</b>	<b>Weser-Ems</b>	<b>7 143</b>	<b>13 609</b>	<b>14 501,0</b>	<b>10 655</b>	<b>11 768,5</b>	<b>2 349 760</b>	<b>313</b>	<b>2 299</b>
	<b>Niedersachsen</b>	<b>15 350</b>	<b>29 711</b>	<b>29 162,5</b>	<b>25 086</b>	<b>27 614,5</b>	<b>5 671 174</b>	<b>609</b>	<b>5 370</b>
Ausgewählte kreisangehörige Städte									
153 017	Goslar, Stadt	63	99	118,0	49	74,5	20 406	-	-
157 006	Peine, Stadt	93	100	67,7	138	181,4	30 577	5	40
158 037	Wolfenbüttel, Stadt	78	68	21,4	100	146,8	22 534	3	20
159 016	Göttingen, Stadt	65	299	371,5	338	243,1	97 016	4	69
252 006	Hameln, Stadt	31	78	69,0	126	73,0	14 855	1	80
241 005	Garbsen, Stadt	80	88	71,8	89	130,9	21 882	1	7
241 010	Langenhagen, Stadt	36	842	699,9	105	92,7	88 334	6	37
254 021	Hildesheim, Stadt	50	133	127,3	174	159,6	34 550	2	43
351 006	Celle, Stadt	67	154	189,3	116	126,1	34 038	1	6
352 011	Cuxhaven, Stadt	73	95	73,8	171	164,0	26 310	4	43
355 022	Lüneburg, Hansestadt	34	211	182,1	115	102,3	31 769	3	22
359 038	Stade, Hansestadt	79	137	156,7	174	139,3	34 140	5	48
454 032	Lingen (Ems), Stadt	143	375	420,9	293	301,3	68 810	13	104
456 015	Nordhorn, Stadt	103	367	448,9	249	208,2	63 795	14	131
459 024	Melle, Stadt	110	260	283,4	218	219,6	46 377	4	47