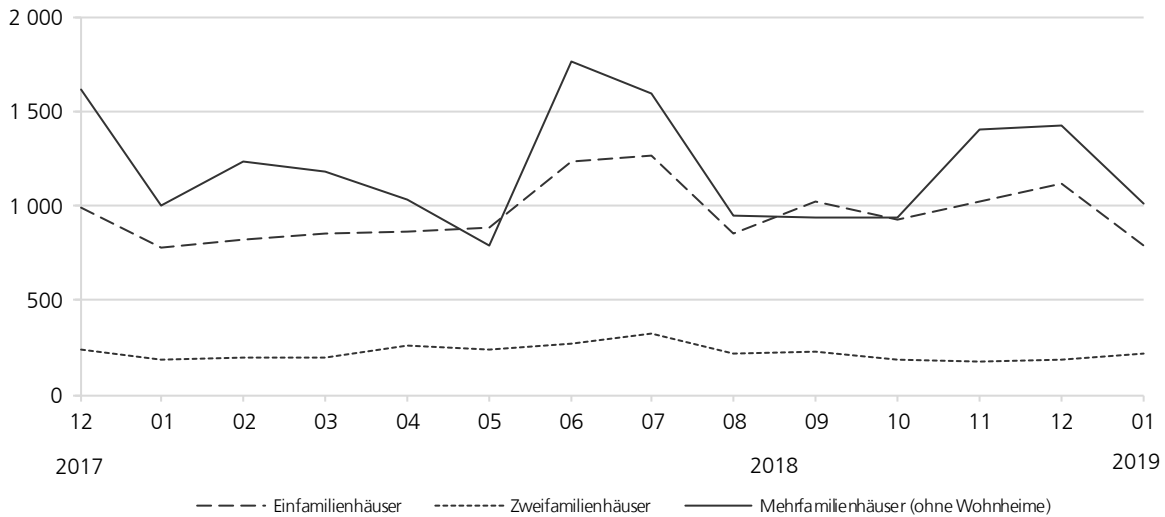


Genehmigte Wohnungen im Neubau nach Gebäudetypen



F II 1 - m 01 / 2019

**Gemeldete Baugenehmigungen**  
Januar 2019



**Niedersachsen**

## Zeichenerklärung

- = Nichts vorhanden
- 0 = Mehr als nichts, aber weniger als die Hälfte der kleinsten dargestellten Einheit
- . = Zahlenwert unbekannt oder aus Geheimhaltungsgründen nicht veröffentlicht
- X = Nachweis ist nicht sinnvoll, unmöglich, oder Fragestellung trifft nicht zu
- ... = Angabe fällt später an
- / = Nicht veröffentlicht, weil nicht ausreichend genau oder nicht repräsentativ
- () = Aussagewert eingeschränkt, da Zahlenwert statistisch relativ unsicher
- D = Durchschnitt
- p = vorläufige Zahl
- r = berichtigte Zahl
- s = geschätzte Zahl
- dav. = davon. Mit diesem Wort wird die Aufgliederung einer Gesamtmasse in sämtliche Teilmassen eingeleitet
- dar. = darunter. Mit diesem Wort wird die Ausgliederung einzelner Teilmassen angekündigt

Änderungen bereits bekanntgegebener Zahlen beruhen auf nachträglichen Berichtigungen. Abweichungen in den Summen sind in der Regel auf das Runden der Einzelpositionen zurückzuführen.

Soweit nicht anders vermerkt ist, wurden die Tabellen im Landesamt für Statistik Niedersachsen erarbeitet und gelten für das Gebiet des Landes Niedersachsen.

## Qualität

Sollte dem LSN nach Veröffentlichung dieser Publikation ein Fehler bekannt werden, so wird in der Online-Version darauf hingewiesen und der Fehler korrigiert. Die Online-Version finden Sie im Internet unter [www.statistik.niedersachsen.de](http://www.statistik.niedersachsen.de) > [Veröffentlichungen](#) > [Statistische Berichte](#) > [Wohnungswesen, Bautätigkeit](#) bzw. in der Statistischen Bibliothek (Publikationsserver der Statistischen Ämter des Bundes und der Länder).

Der dazugehörige Qualitätsbericht steht Ihnen als kostenfreier Download im Publikationsangebot des Statistischen Bundesamtes unter dem Thema Bauen zur Verfügung [www.destatis.de](http://www.destatis.de) > [Publikationen](#) > [Qualitätsberichte](#) > [Bauen](#)

## Information und Beratung

Auskünfte zu dieser Veröffentlichung unter:  
E-Mail: [Bautaetigkeit@statistik.niedersachsen.de](mailto:Bautaetigkeit@statistik.niedersachsen.de)  
Tel.: 0511 9898 - 3333

Auskünfte aus allen Bereichen der amtlichen Statistik unter:  
Tel.: 0511 9898 - 1132, 1134  
Fax: 0511 9898 - 99 1134  
E-Mail: [auskunft@statistik.niedersachsen.de](mailto:auskunft@statistik.niedersachsen.de)  
Internet: [www.statistik.niedersachsen.de](http://www.statistik.niedersachsen.de)

## Herausgeber

Landesamt für Statistik Niedersachsen  
Postfach 91 07 64  
30427 Hannover

V.i.S.d.P.: Simone Lehmann

Erscheinungsweise: monatlich  
Erschienen im April 2019

© Landesamt für Statistik Niedersachsen, Hannover 2019.  
Vervielfältigung und Verbreitung, auch auszugsweise, mit Quellenangabe gestattet.

## Inhalt

Seite

Vorbemerkungen .....	4
----------------------	---

### Tabellenteil

1.1 Genehmigungen im Wohn- und Nichtwohnbau Januar 2019 insgesamt nach Gebäudearten und Bauherren.....	5
1.2 Genehmigungen im Wohn- und Nichtwohnbau Januar 2019 im Neubau nach Gebäudearten und Bauherren .....	6
2.1 Genehmigungen im Wohn- und Nichtwohnbau Januar 2019 insgesamt nach kreisfreien Städten und Landkreisen .....	7
2.2 Genehmigungen im Wohn- und Nichtwohnbau Januar 2019 im Neubau nach kreisfreien Städten und Landkreisen .....	8

## Vorbemerkungen

Ab dem Berichtsjahr 2017 erfolgt die Veröffentlichung dieser Publikation monatsweise.

Gesetzliche Grundlage dieser Erhebung ist das Gesetz über die Statistik der Bautätigkeit im Hochbau und die Fortschreibung des Wohnungsbestandes (Hochbaustatistikgesetz HBauStatG) vom 5. Mai 1998.

Die monatliche Berichtserstattung über Baugenehmigungen basiert auf den Meldungen der Bauaufsichtsbehörden, die nicht immer zeitgerecht abgegeben werden können. Die monatlichen Ergebnisse berücksichtigen daher nur diejenigen Meldungen, die im Berichtszeitraum übersandt wurden. Hieraus ergeben sich Unterschiede zu dem tatsächlichen Baugeschehen in den einzelnen Monaten, die sich erst in der Zusammenfassung zum Jahresende ausgleichen.

Eine unterjährige Veröffentlichung der Baufertigstellungen erfolgt nicht mehr, da der überwiegende Teil mit der Meldung des Bauüberhangs im Dezember des Berichtsjahres eingereicht wird. Eine Ausweisung der einzelnen Monate hat daher qualitativ keinen hohen Aussagewert.

Bauvorhaben nach § 62 NBauO (genehmigungsfreier Bau von Wohngebäuden) sind darin nur dann berücksichtigt, wenn sie dem LSN gemeldet wurden.

Ab Berichtsjahr 2012 werden die „Sonstigen Wohneinheiten“ als Wohnungen erfasst.

## Hinweise

### Definition der erfassten Merkmale:

#### Wohngebäude/Nichtwohngebäude

Wohngebäude sind Gebäude, die mindestens zur Hälfte Wohnzwecken dienen. Wird weniger als die Hälfte der

Gesamtnutzfläche für Wohnzwecke genutzt, handelt es sich um ein Nichtwohngebäude.

#### Wohnheime

Wohnheime dienen primär dem gemeinschaftlichen Wohnen bestimmter Personen. Sie besitzen Gemeinschaftseinrichtungen (z. B. zur Verpflegung) und können Wohnungen enthalten. In den Baustatistiken zählen die Wohnheime seit 1979 zu den Wohngebäuden.

#### Wohnungen

Eine Wohnung ist in Anlehnung an DIN 283 die Summe der Räume, die die Führung eines Haushalts ermöglichen, darunter stets eine Küche oder ein Raum mit Kochgelegenheit (Kochnische/Kochschrank).

#### Veranschlagte Kosten, Rauminhalt, Wohn- und Nutzfläche

Veranschlagte Kosten sind die der Baukonstruktion (einschließlich Erdarbeiten), der Installation einschließlich deren betriebstechnischen Anlagen, der betrieblichen Einbauten sowie Kosten für besondere Bauausführung (DIN 276). Für die Rauminhaltsberechnung (brutto) gilt DIN 277. Zur Nutzfläche (DIN 277, ohne Wohnfläche) zählt z. B. auch die Fläche der Zimmer in Anstaltsgebäuden, in denen nicht primär das Wohnen im Vordergrund steht. In die Wohnflächenberechnung (DIN 283) gehen die Wohn- und Schlafräume, die Küchen und die Nebenräume ein.

#### Baumaßnahmen an bestehenden Gebäuden

In den vorliegenden Ergebnissen dieser Bautätigkeitsart sind die im Zuge dieser Baumaßnahmen zunächst nötigen Abgänge von Wohnungen und Flächen mit den Zugängen saldiert. Es handelt sich also um Nettowerte.

## 1.1 Genehmigungen im Wohn- und Nichtwohnbau Januar 2019

insgesamt (einschl. Baumaßnahmen an bestehenden Gebäuden) nach Gebäudearten und Bauherren

Gebäude Bauherr	Gebäude/ Bau- maßnahmen	Rauminhalt in neuen Gebäuden	Nutz- fläche	Wohnungen		Wohn- räume	Veranschlagte Kosten der Bauwerke
				insgesamt	darin		
				Anzahl	Wohnfläche		
	Anzahl	1 000 m <sup>3</sup>	100 m <sup>2</sup>	Anzahl	100 m <sup>2</sup>	Anzahl	1 000 Euro
<b>Wohn- und Nichtwohngebäude</b>	<b>1 688</b>	<b>2 166</b>	<b>2 217,8</b>	<b>2 245</b>	<b>2 511,9</b>	<b>9 783</b>	<b>496 925</b>
<b>Wohngebäude zusammen</b>	<b>1 341</b>	<b>1 146</b>	<b>475,1</b>	<b>2 221</b>	<b>2 493,4</b>	<b>9 751</b>	<b>368 282</b>
davon:							
Wohngebäude mit 1 Wohnung	X	X	X	X	X	X	X
Wohngebäude mit 2 Wohnungen	X	X	X	X	X	X	X
Wohngebäude mit 3 oder mehr Wohnungen	X	X	X	X	X	X	X
Wohnheime	1	2	-	13	3,7	13	270
darunter:							
Wohngebäude mit Eigentumswohnungen	63	198	117,6	477	415,3	1 481	65 382
Von den Bauherren waren:							
Öffentliche Bauherren	4	3	1,2	10	7,2	36	1 165
Unternehmen	191	359	152,7	844	749,9	2 902	120 816
davon:							
Wohnungsunternehmen	133	235	109,4	564	493,7	1 900	76 493
Immobilienfonds	2	2	-0,5	10	4,8	24	540
Land- und Forstw., Tierh., Fischerei	14	8	-1,1	18	22,5	92	2 762
Produzierendes Gewerbe	13	19	7,7	33	35,0	170	5 295
Handel, Kreditinst.und Versicherungs- gewerbe, Dienstleistungen sowie Verkehr und Nachrichtenübermittlung	29	95	37,2	219	193,9	716	35 726
Private Haushalte	1 142	765	311,7	1 302	1 706,4	6 684	241 995
Organisationen ohne Erwerbszweck	4	19	9,5	65	30,0	129	4 306
<b>Nichtwohngebäude zusammen</b>	<b>347</b>	<b>1 020</b>	<b>1 742,7</b>	<b>24</b>	<b>18,5</b>	<b>32</b>	<b>128 643</b>
davon:							
Anstaltsgebäude	8	9	42,4	17	4,5	14	12 219
Büro- und Verwaltungsgebäude	20	38	79,0	4	2,9	12	11 139
Landwirtschaftliche Betriebsgebäude	59	202	307,1	2	3,6	4	10 888
Nichtlandwirtschaftliche Betriebsgebäude	214	689	1 143,7	1	7,9	8	72 452
darunter:							
Fabrik- und Werkstattgebäude	35	124	211,0	3	2,4	8	18 142
Handelsgebäude	11	39	27,3	18	15,9	46	8 079
Warenlagergebäude	84	434	682,6	-	-	-	30 042
Hotels und Gaststätten	13	41	108,1	-23	-12,5	-52	7 391
Sonstige Nichtwohngebäude	46	81	170,5	-	-0,5	-6	21 945
darunter:							
Ausgewählte Infrastrukturgebäude	66	136	290,3	17	4,0	8	41 154
Von den Bauherren waren:							
Öffentliche Bauherren	33	70	146,6	-	-	-	20 933
Unternehmen	231	916	1 484,2	2	6,7	-5	92 900
davon:							
Wohnungsunternehmen	10	23	46,1	1	1,6	3	4 386
Immobilienfonds	2	38	76,1	-	-	-	2 703
Land- und Forstw., Tierh., Fischerei	61	205	312,4	2	3,6	4	11 072
Produzierendes Gewerbe	50	221	398,6	-12	-5,9	-32	26 989
Handel, Kreditinst.und Versicherungs- gewerbe, Dienstleistungen sowie Verkehr und Nachrichtenübermittlung	108	429	651,0	11	7,4	20	47 750
Private Haushalte	64	21	58,6	1	0,6	3	2 761
Organisationen ohne Erwerbszweck	19	14	53,4	21	11,2	34	12 049

## 1.2 Genehmigungen im Wohn- und Nichtwohnbau Januar 2019 im Neubau nach Gebäudearten und Bauherren

Gebäude Bauherr	Gebäude/ Bau- maßnahmen	Rauminhalt in neuen Gebäuden	Nutz- fläche	Wohnungen		Wohn- räume	Veranschlagte Kosten der Bauwerke
				insgesamt	darin		
				Anzahl	Wohnfläche		
	Anzahl	1 000 m <sup>3</sup>	100 m <sup>2</sup>	Anzahl	100 m <sup>2</sup>	Anzahl	1 000 Euro
<b>Wohn- und Nichtwohngebäude</b>	<b>1 255</b>	<b>2 166</b>	<b>2 072,3</b>	<b>2 062</b>	<b>2 275,0</b>	<b>8 940</b>	<b>439 782</b>
<b>Wohngebäude zusammen</b>	<b>1 004</b>	<b>1 146</b>	<b>535,2</b>	<b>2 035</b>	<b>2 253,1</b>	<b>8 869</b>	<b>337 079</b>
davon:							
Wohngebäude mit 1 Wohnung	793	620	277,8	793	1 200,7	4 833	177 907
Wohngebäude mit 2 Wohnungen	109	119	44,5	218	240,7	981	33 344
Wohngebäude mit 3 oder mehr Wohnungen	101	405	212,9	1 011	808,0	3 042	125 558
Wohnheime	1	2	-	13	3,7	13	270
darunter:							
Wohngebäude mit Eigentumswohnungen	52	198	120,0	476	406,4	1 458	64 208
Von den Bauherren waren:							
Öffentliche Bauherren	3	3	1,5	9	6,6	33	1 125
Unternehmen	172	359	169,0	819	723,5	2 805	118 981
davon:							
Wohnungsunternehmen	124	235	119,4	556	479,0	1 854	75 612
Immobilienfonds	1	2	0,5	5	3,8	20	500
Land- und Forstw., Tierh., Fischerei	8	8	3,9	9	14,1	56	2 138
Produzierendes Gewerbe	13	19	7,7	33	35,0	170	5 295
Handel, Kreditinst.und Versicherungs- gewerbe, Dienstleistungen sowie Verkehr und Nachrichtenübermittlung	26	95	37,5	216	191,6	705	35 436
Private Haushalte	826	765	354,1	1 151	1 493,9	5 911	214 130
Organisationen ohne Erwerbszweck	3	19	10,6	56	29,1	120	2 843
<b>Nichtwohngebäude zusammen</b>	<b>251</b>	<b>1 020</b>	<b>1 537,1</b>	<b>27</b>	<b>21,9</b>	<b>71</b>	<b>102 703</b>
davon:							
Anstaltsgebäude	3	9	28,1	-	-	-	6 004
Büro- und Verwaltungsgebäude	19	38	77,9	4	2,9	12	10 939
Landwirtschaftliche Betriebsgebäude	49	202	282,3	-	-	-	9 618
Nichtlandwirtschaftliche Betriebsgebäude	156	689	1 003,0	22	18,3	56	59 318
darunter:							
Fabrik- und Werkstattgebäude	24	124	187,1	-	-	-	16 351
Handelsgebäude	7	39	56,1	18	15,3	45	4 754
Warenlagergebäude	63	434	569,9	-	-	-	24 193
Hotels und Gaststätten	3	41	88,1	1	0,6	4	6 324
Sonstige Nichtwohngebäude	24	81	145,9	1	0,7	3	16 824
darunter:							
Ausgewählte Infrastrukturgebäude	35	136	244,9	1	0,7	3	29 320
Von den Bauherren waren:							
Öffentliche Bauherren	20	70	133,4	-	-	-	19 023
Unternehmen	168	916	1 324,9	25	20,0	65	77 666
davon:							
Wohnungsunternehmen	7	23	46,2	-	-	-	3 871
Immobilienfonds	2	38	76,1	-	-	-	2 703
Land- und Forstw., Tierh., Fischerei	52	205	287,5	-	-	-	9 844
Produzierendes Gewerbe	34	221	320,6	-	-	-	21 950
Handel, Kreditinst.und Versicherungs- gewerbe, Dienstleistungen sowie Verkehr und Nachrichtenübermittlung	73	429	594,5	25	20,0	65	39 298
Private Haushalte	56	21	50,6	-	-	-	2 482
Organisationen ohne Erwerbszweck	7	14	28,2	2	1,9	6	3 532

## 2.1 Genehmigungen im Wohn- und Nichtwohnbau Januar 2019 nach kreisfreien Städten und Landkreisen insgesamt (einschl. Baumaßnahmen an bestehenden Gebäuden)

Schl.- Nr.	Kreisfreie Stadt Landkreis Statistische Region Land	Gebäude/ Bau- maßnahmen Anzahl	Rauminhalt in neuen Gebäuden 1 000 m <sup>3</sup>	Nutz- fläche 100 m <sup>2</sup>	Wohnungen		Veranschlagte Kosten der Bauwerke 1 000 Euro	Wohngeb. m. Eigentumswohn.	
					insgesamt	darin		neue	darin
					Anzahl	100 m <sup>2</sup>		Gebäude	Wohnungen
101	Braunschweig, Stadt	-	-	-	-	-	-	-	-
102	Salzgitter, Stadt	-	-	-	-	-	-	-	-
103	Wolfsburg, Stadt	26	25	20,5	35	38,8	6 758	-	-
151	Gifhorn	53	83	95,8	63	81,9	17 478	1	3
153	Goslar	13	18	17,0	16	17,3	4 061	1	7
154	Helmstedt	13	12	8,4	18	20,2	3 241	2	12
155	Northeim	13	14	20,1	5	6,3	2 907	1	4
157	Peine	43	36	19,8	47	68,0	9 895	1	6
158	Wolfenbüttel	11	10	2,3	20	22,4	3 779	2	11
159	Göttingen	30	22	23,2	17	28,0	5 469	-	-
<b>1</b>	<b>Braunschweig</b>	<b>202</b>	<b>220</b>	<b>207,0</b>	<b>221</b>	<b>282,8</b>	<b>53 588</b>	<b>8</b>	<b>43</b>
241	Hannover, Region	89	305	329,8	262	260,1	60 180	6	40
	dar. Hannover, Lhst.	23	171	191,9	181	155,8	40 274	3	16
251	Diepholz	49	41	37,6	63	68,4	11 170	3	28
252	Hameln-Pyrmont	11	6	5,3	7	9,2	1 458	-	-
254	Hildesheim	34	42	30,7	48	57,9	13 703	1	1
255	Holzminde	5	2	1,6	1	1,9	365	-	-
256	Nienburg (Weser)	25	17	8,5	26	33,2	5 058	1	5
257	Schaumburg	23	18	17,4	40	37,0	9 680	-	-
<b>2</b>	<b>Hannover</b>	<b>236</b>	<b>430</b>	<b>430,8</b>	<b>447</b>	<b>467,8</b>	<b>101 614</b>	<b>11</b>	<b>74</b>
351	Celle	76	43	24,4	80	101,6	15 205	1	6
352	Cuxhaven	39	32	24,2	34	51,3	9 284	1	3
353	Harburg	55	131	94,0	264	244,1	49 376	10	169
354	Lüchow-Dannenberg	19	4	7,7	7	8,9	1 637	-	-
355	Lüneburg	48	60	56,8	79	76,5	11 649	1	9
356	Osterholz	39	22	19,9	24	37,8	5 966	-	-
357	Rotenburg (Wümme)	36	29	23,1	47	46,1	8 468	-	-
358	Heidekreis	17	13	14,5	11	14,7	2 432	-	-
359	Stade	73	82	73,3	78	93,0	17 383	3	13
360	Uelzen	6	2	-0,7	9	8,4	1 038	-	-
361	Verden	13	10	6,4	15	20,4	2 740	-	-
<b>3</b>	<b>Lüneburg</b>	<b>421</b>	<b>428</b>	<b>343,7</b>	<b>648</b>	<b>702,9</b>	<b>125 178</b>	<b>16</b>	<b>200</b>
401	Delmenhorst, Stadt	10	31	50,9	5	7,1	5 964	-	-
402	Emden, Stadt	4	5	8,7	7	5,6	929	-	-
403	Oldenburg (Oldb), Stadt	40	37	29,9	57	58,1	10 444	3	16
404	Osnabrück, Stadt	-	-	-	-	-	-	-	-
405	Wilhelmshaven, Stadt	-	-	-	-	-	-	-	-
451	Ammerland	57	66	93,1	82	86,1	18 258	-	-
452	Aurich	39	33	24,3	54	50,6	7 882	1	4
453	Cloppenburg	65	76	82,6	75	101,6	15 769	2	4
454	Emsland	165	180	217,8	163	203,7	40 729	7	42
455	Friesland	37	41	71,7	19	29,7	9 041	1	7
456	Grafschaft Bentheim	59	192	234,6	59	60,4	18 565	4	20
457	Leer	44	48	26,9	63	62,0	11 419	2	26
458	Oldenburg	60	57	57,4	55	70,7	13 779	-	-
459	Osnabrück	118	144	146,0	117	155,7	31 172	2	16
460	Vechta	93	135	143,3	104	110,6	23 680	5	17
461	Wesermarsch	3	11	13,0	3	4,1	953	-	-
462	Wittmund	35	32	36,0	66	52,5	7 961	1	8
<b>4</b>	<b>Weser-Ems</b>	<b>829</b>	<b>1 088</b>	<b>1 236,2</b>	<b>929</b>	<b>1 058,5</b>	<b>216 545</b>	<b>28</b>	<b>160</b>
	<b>Niedersachsen</b>	<b>1 688</b>	<b>2 166</b>	<b>2 217,8</b>	<b>2 245</b>	<b>2 511,9</b>	<b>496 925</b>	<b>63</b>	<b>477</b>
Ausgewählte kreisangehörige Städte									
153 017	Goslar, Stadt	-	-	-	-	-	-	-	-
157 006	Peine, Stadt	4	1	0,7	2	3,5	396	-	-
158 037	Wolfenbüttel, Stadt	1	4	-	10	9,2	1 700	1	10
159 016	Göttingen, Stadt	2	2	-	2	3,8	549	-	-
252 006	Hameln, Stadt	3	2	0,9	3	4,2	505	-	-
241 005	Garbsen, Stadt	-	-	-	-	-	-	-	-
241 010	Langenhagen, Stadt	5	1	0,5	2	4,4	475	-	-
254 021	Hildesheim, Stadt	6	10	13,4	4	6,3	2 890	-	-
351 006	Celle, Stadt	38	19	12,7	45	49,1	7 613	1	6
352 011	Cuxhaven, Stadt	-	-	-	-	-	-	-	-
355 022	Lüneburg, Hansestadt	8	9	12,3	15	10,8	2 485	1	9
359 038	Stade, Hansestadt	5	2	3,4	1	1,6	640	-	-
454 032	Lingen (Ems), Stadt	17	16	17,9	27	26,4	4 924	1	10
456 015	Nordhorn, Stadt	21	118	121,6	25	22,6	7 346	3	15
459 024	Melle, Stadt	9	19	20,9	2	5,0	1 984	-	-

## 2.2 Genehmigungen im Wohn- und Nichtwohnbau Januar 2019 nach kreisfreien Städten und Landkreisen im Neubau

Schl.- Nr.	Kreisfreie Stadt Landkreis Statistische Region Land	Gebäude/ Bau- maßnahmen Anzahl	Rauminhalt in neuen Gebäuden 1 000 m <sup>3</sup>	Nutz- fläche 100 m <sup>2</sup>	Wohnungen		Veranschlagte Kosten der Bauwerke 1 000 Euro	Wohngeb. m. Eigentumswohn.	
					insgesamt	darin		neue	darin
					Anzahl	Wohnfläche 100 m <sup>2</sup>		Gebäude	Wohnungen
101	Braunschweig, Stadt	-	-	-	-	-	-	-	-
102	Salzgitter, Stadt	-	-	-	-	-	-	-	-
103	Wolfsburg, Stadt	19	25	21,5	28	35,9	6 409	-	-
151	Gifhorn	47	83	95,0	61	76,8	16 992	1	3
153	Goslar	8	18	16,4	13	16,9	3 728	1	7
154	Helmstedt	9	12	9,7	16	18,4	2 963	1	10
155	Northeim	7	14	19,3	6	4,9	2 565	1	4
157	Peine	37	36	18,8	46	66,2	9 479	1	6
158	Wolfenbüttel	8	10	3,0	19	21,8	3 419	1	10
159	Göttingen	16	22	16,2	16	26,7	4 403	-	-
<b>1</b>	<b>Braunschweig</b>	<b>151</b>	<b>220</b>	<b>199,9</b>	<b>205</b>	<b>267,6</b>	<b>49 958</b>	<b>6</b>	<b>40</b>
241	Hannover, Region	65	305	315,6	277	256,5	57 786	4	45
	dar. Hannover, Lhst.	10	171	178,6	199	157,7	38 870	1	21
251	Diepholz	32	41	45,7	55	52,1	9 197	3	28
252	Hameln-Pyrmont	8	6	5,4	6	7,5	1 413	-	-
254	Hildesheim	30	42	32,0	45	54,7	13 389	-	-
255	Holzminde	2	2	1,2	1	1,6	301	-	-
256	Nienburg (Weser)	17	17	13,0	22	27,2	4 307	1	5
257	Schaumburg	20	18	11,4	20	27,9	4 784	-	-
<b>2</b>	<b>Hannover</b>	<b>174</b>	<b>430</b>	<b>424,3</b>	<b>426</b>	<b>427,6</b>	<b>91 177</b>	<b>8</b>	<b>78</b>
351	Celle	50	43	30,0	57	84,7	12 265	1	6
352	Cuxhaven	34	32	27,6	33	46,6	9 030	1	3
353	Harburg	40	131	100,5	247	226,4	46 973	10	169
354	Lüchow-Dannenberg	9	4	6,8	3	2,7	660	-	-
355	Lüneburg	43	60	58,4	77	73,7	11 249	1	9
356	Osterholz	30	22	18,9	23	33,8	5 418	-	-
357	Rotenburg (Wümme)	26	29	19,9	46	43,8	7 862	-	-
358	Heidekreis	15	13	13,3	11	14,3	2 287	-	-
359	Stade	59	82	77,8	69	80,4	15 728	2	12
360	Uelzen	2	2	0,3	2	2,7	529	-	-
361	Verden	13	10	6,4	15	20,4	2 740	-	-
<b>3</b>	<b>Lüneburg</b>	<b>321</b>	<b>428</b>	<b>360,0</b>	<b>583</b>	<b>629,5</b>	<b>114 741</b>	<b>15</b>	<b>199</b>
401	Delmenhorst, Stadt	7	31	49,1	5	6,2	4 929	-	-
402	Emden, Stadt	4	5	8,7	7	5,6	929	-	-
403	Oldenburg (Oldb), Stadt	36	37	29,9	56	57,0	10 289	3	16
404	Osnabrück, Stadt	-	-	-	-	-	-	-	-
405	Wilhelmshaven, Stadt	-	-	-	-	-	-	-	-
451	Ammerland	41	66	69,9	66	73,3	15 440	-	-
452	Aurich	31	33	23,3	52	48,9	7 615	1	4
453	Cloppenburg	49	76	64,2	64	89,3	14 039	1	3
454	Emsland	125	180	176,9	148	185,2	35 983	5	42
455	Friesland	27	41	44,5	28	33,0	7 601	1	7
456	Grafschaft Bentheim	44	192	209,1	52	53,5	15 238	4	20
457	Leer	30	48	57,5	60	56,9	7 825	2	26
458	Oldenburg	45	57	53,1	53	63,6	12 236	-	-
459	Osnabrück	81	144	134,3	104	130,6	24 472	2	16
460	Vechta	64	135	131,9	92	95,0	20 244	3	17
461	Wesermarsch	3	11	13,0	3	4,1	953	-	-
462	Wittmund	22	32	22,6	58	48,1	6 113	1	8
<b>4</b>	<b>Weser-Ems</b>	<b>609</b>	<b>1 088</b>	<b>1 088,1</b>	<b>848</b>	<b>950,2</b>	<b>183 906</b>	<b>23</b>	<b>159</b>
	<b>Niedersachsen</b>	<b>1 255</b>	<b>2 166</b>	<b>2 072,3</b>	<b>2 062</b>	<b>2 275,0</b>	<b>439 782</b>	<b>52</b>	<b>476</b>
Ausgewählte kreisangehörige Städte									
153 017	Goslar, Stadt	-	-	-	-	-	-	-	-
157 006	Peine, Stadt	2	1	0,7	2	2,9	327	-	-
158 037	Wolfenbüttel, Stadt	1	4	-	10	9,2	1 700	1	10
159 016	Göttingen, Stadt	1	2	-	2	3,4	514	-	-
252 006	Hameln, Stadt	2	2	0,9	3	4,0	490	-	-
241 005	Garbsen, Stadt	-	-	-	-	-	-	-	-
241 010	Langenhagen, Stadt	3	1	0,5	2	4,0	419	-	-
254 021	Hildesheim, Stadt	6	10	13,4	4	6,3	2 890	-	-
351 006	Celle, Stadt	22	19	15,9	26	38,1	5 200	1	6
352 011	Cuxhaven, Stadt	-	-	-	-	-	-	-	-
355 022	Lüneburg, Hansestadt	6	9	12,3	15	10,1	2 285	1	9
359 038	Stade, Hansestadt	4	2	3,4	1	1,4	635	-	-
454 032	Lingen (Ems), Stadt	14	16	12,6	23	24,9	4 453	1	10
456 015	Nordhorn, Stadt	18	118	120,5	25	22,0	7 260	3	15
459 024	Melle, Stadt	5	19	21,9	2	3,0	1 541	-	-