

Informationen für die Ernte- und Betriebsberichterstattung 9/2005 (erweiterte Internetversion)Auswertung der Umfrage zum **31. Juli** über die Ernteaussichten bei Feldfrüchten**Ernterwartung für Getreide und Raps Anfang August**

Die Ertragsprognose wurde gegenüber den Erwartungen Ende Juni insbesondere bei Winterweizen und Winterraps angehoben. Für Sommergerste und Roggen war man Ende Juli / Anfang August pessimistischer als Ende Juni.

Unsichere Prognose wegen Ernterückstand und Schäden

Außer für Wintergerste liegen noch zu wenig Ergebnisse aus der "Besonderen Erntermittlung (BEE)" vor, um den Landesertrag gut zu stabilisieren. Das Regenwetter hat die Ernte verzögert, der Kornqualität geschadet und verursacht Ernteverluste, das ist sicher. Aber sichere quantitative Aussagen zur Qualität kann man auch erst nach Abschluß der Ernte mit dem Ergebnis aller Laboruntersuchungen machen.

Regenwetter vom 19. Juli bis 16. August kostet Geld

Vier Bilanzposten sind auf den Betrieben betroffen:

a) Die Trocknungskosten. Da nicht genügend "sonnentrockene" Mähdruschtage genutzt werden konnten, muß nun unter Zeitdruck auch feucht gedroschen werden. Entweder künstlich trocknen oder warten und weitere, unkalkulierbare Mengen- und Qualitätsverluste auf dem Feld hinnehmen.

b) Geringerer Erlös durch höhere Verluste auf dem Acker (Verderb / Ausfallgetreide) und am Erntegut beim Drusch.

c) Geringerer Erlös durch Qualitätsminderung der Körner.

d) Höhere Maschinenkosten durch längere Druschzeiten und höherem Materialverschleiß bei nicht optimalem Erntegut.

Winterraps mit guter Qualität

Der Winterraps hat erfreulich hohe Ölgehalte. Alle Körner waren gut ausgereift. Die Trockenheit und hohe Temperaturen bis Mitte Juli bewirkten, dass alle Schoten der Rapspflanzen zusammen abgereift sind. Auch die später blühenden unteren Seitentriebe der Pflanzen. Das gab erfreuliche Ölgehalte und es wird ein sehr gutes Speiseöl geben.

Leider konnten nicht alle Felder bis Ende Juli gedroschen werden. Die Zwangspause bis vorgestern (16.8.05) in den Spätdruschgebieten führte zu hohen Kornverlusten durch das Aufplatzen der reifen Schoten. Einer größeren Anzahl von Körnern wuchsen bei der ständigen Feuchtigkeit in den Schoten schon die Keimwurzeln. Auch das kostet Ertrag (Keim fällt beim Dreschen / Reinigen ab) und bringt Qualitätsprobleme. Die von den Keimwurzeln durchstoßenen Kornhüllen fallen leichter ab. Das Keimen wirkt sich weniger auf den Ölgehalt aus, aber während des Keimprozesses wird der Reservestoff Öl schon durch Enzyme leicht aufgeschlossen und es entstehen für gutes Speiseöl unerwünschte Fettsäuremuster.

Tab. 1: Ernteprognose Anfang August 2005 für das Land Niedersachsen und die Kammergebiete

Fruchtart	Anbau- fläche			Hektarertrag					Erntemenge		
	v.2005	2004	Veränd.	v.2005	2004	D.	Veränderung v'05 zu		v.2005	2004	Veränd.
	ha		%	dt/ha		99-04	2004	D 99-04	Tonnen		%
Winterweizen	427 155	415 807	+2,7%	84,0	85,0	81,5	-1,1%	+3,1%	3 588 105	3 532 699	+1,6%
Sommerweizen	6 320	7 245	-12,8%	62,9	60,5	59,8	+4,0%	+5,1%	39 753	43 834	-9,3%
Roggen	115 975	120 274	-3,6%	63,4	68,2	62,5	-7,0%	+1,3%	734 951	819 789	-10,3%
Wintermenggetreide	882	685	+28,7%	56,6	63,2	55,9	-10,4%	+1,3%	4 993	4 331	+15,3%
Wintergerste	185 544	192 590	-3,7%	74,0	74,0	66,3	+0,0%	+11,7%	1 373 029	1 424 977	-3,6%
Sommergerste	69 167	85 319	-18,9%	50,3	48,0	49,5	+4,7%	+1,7%	347 909	409 787	-15,1%
Triticale	98 285	103 147	-4,7%	67,0	66,9	61,8	+0,2%	+8,4%	658 507	689 741	-4,5%
Hafer	19 916	24 200	-17,7%	51,2	48,3	47,4	+5,9%	+8,0%	101 919	116 911	-12,8%
Sommernenggetreide	3 626	2 114	+71,5%	48,5	44,4	44,9	+9,3%	+8,0%	17 600	9 386	+87,5%
Getreide zus. (ohne.Mais)	926 870	951 383	-2,6%	74,1	74,1	68,8	-0,0%	+7,7%	6 866 767	7 051 454	-2,6%
Frühkartoffeln	4 279	4 205	+1,8%	299,6	335,1	312,3	-10,6%	-4,1%	128 183	140 911	-9,0%
Winterraps	115 282	101 207	+13,9%	38,0	40,6	33,8	-6,4%	+12,4%	438 072	410 698	+6,7%
Sommerraps u. Rübsen	4 575	2 228	+105,3%	25,3	25,5	22,2	-0,6%	+13,9%	11 584	5 676	+104,1%

Ernterwartung Anfang August 2005 für das Kammergebiet Hannover

Winterweizen	346 899	335 588	+3,4%	84,8	86,0	82,4	-1,5%	+2,9%	2 940 229	2 887 335	+1,8%
Sommerweizen	4 242	5 026	-15,6%	65,9	63,9	61,7	+3,1%	+6,7%	27 946	32 106	-13,0%
Roggen	92 039	95 976	-4,1%	64,3	69,7	64,0	-7,7%	+0,5%	591 788	668 869	-11,5%
Wintermenggetreide	468	344	+35,9%	59,3	66,2	57,7	-10,4%	+2,7%	2 773	2 279	+21,7%
Wintergerste	130 185	130 574	-0,3%	75,7	76,6	68,5	-1,2%	+10,5%	985 694	1 000 359	-1,5%
Sommergerste	43 447	57 980	-25,1%	50,7	49,2	49,7	+3,1%	+2,0%	220 327	285 203	-22,7%
Triticale	61 570	62 618	-1,7%	68,2	69,0	62,8	-1,1%	+8,6%	420 029	431 799	-2,7%
Hafer	13 949	16 964	-17,8%	51,8	49,2	47,8	+5,4%	+8,5%	72 313	83 479	-13,4%
Sommernenggetreide	1 772	954	+85,8%	49,7	45,7	45,8	+8,6%	+8,5%	8 800	4 363	+101,7%
Getreide zus. (ohne Mais)	694 570	706 025	-1,6%	75,9	76,4	71,2	-0,7%	+6,6%	5 269 899	5 395 791	-2,3%
Frühkartoffeln	3 945	3 820	+3,3%	299,0	336,1	312,4	-11,0%	-4,3%	117 970	128 399	-8,1%
Winterraps	94 444	83 616	+12,9%	38,1	40,6	33,9	-6,3%	+12,4%	359 429	339 774	+5,8%
Sommerraps u. Rübsen	2 643	1 296	+104,0%	25,6	26,3	22,2	-2,8%	+15,2%	6 765	3 411	+98,3%

Ernterwartung Anfang August 2005 für das Kammergebiet Weser-Ems

Winterweizen	80 257	80 219	+0,0%	80,7	80,5	77,1	+0,3%	+4,7%	647 876	645 363	+0,4%
Sommerweizen	2 077	2 220	-6,4%	56,8	52,8	54,4	+7,6%	+4,4%	11 807	11 729	+0,7%
Roggen	23 936	24 298	-1,5%	59,8	62,1	57,2	-3,7%	+4,5%	143 163	150 920	-5,1%
Wintermenggetreide	414	341	+21,5%	53,6	60,2	53,8	-10,9%	-0,4%	2 220	2 052	+8,2%
Wintergerste	55 360	62 016	-10,7%	70,0	68,5	61,1	+2,2%	+14,6%	387 335	424 618	-8,8%
Sommergerste	25 720	27 339	-5,9%	49,6	45,6	49,1	+8,9%	+1,0%	127 581	124 584	+2,4%
Triticale	36 715	40 529	-9,4%	65,0	63,6	60,1	+2,1%	+8,0%	238 478	257 942	-7,5%
Hafer	5 967	7 236	-17,5%	49,6	46,2	46,6	+7,4%	+6,5%	29 607	33 432	-11,4%
Sommernenggetreide	1 855	1 161	+59,8%	47,4	43,3	44,4	+9,6%	+6,9%	8 800	5 023	+75,2%
Getreide zus. (ohne Mais)	232 300	245 358	-5,3%	68,7	67,5	61,9	+1,9%	+11,1%	1 596 868	1 655 664	-3,6%
Frühkartoffeln	334	385	-13,2%	305,8	325,4	311,7	-6,0%	-1,9%	10 213	12 512	-18,4%
Winterraps	20 839	17 590	+18,5%	37,7	40,3	33,5	-6,4%	+12,7%	78 643	70 923	+10,9%
Sommerraps u. Rübsen	1 933	932	+107,3%	24,9	24,3	22,3	+2,7%	+12,1%	4 820	2 264	+112,9%

Tab. 2a: Ernteerwartung Anfang August 2005 für die Kreise im Vergleich zu den langjährigen Mittelwerten

Landkreis/ Teilkreise/	W.-Weizen			S.-Weizen			Roggen			W.-Gerste			S.-Gerste		
	v.2005	d99/04	Veränd	v.2005	d99/04	Veränd	v.2005	d99/04	Veränd	v.2005	d99/04	Veränd	v.2005	d99/04	Veränd
	dt/ha		%	dt/ha		%	dt/ha		%	dt/ha		%	dt/ha		%
101 Stadt Braunschweig	81,1	80,9	+0,2	/	53,6	/	65,2	65,1	+0,2	77,9	70,8	+10,1	/	49,8	/
102 Stadt Salzgitter	92,5	91,4	+1,2	/	73,1	/	/	74,5	/	96,5	85,0	+13,4	/	58,0	/
103 Stadt Wolfsburg	72,8	72,1	+1,0	58,7	53,2	+10,4	63,8	66,4	-4,0	70,7	66,3	+6,7	/	52,8	/
151 Gifhorn	78,9	75,4	+4,7	61,3	57,4	+6,9	66,3	64,7	+2,5	72,2	66,2	+9,1	52,9	53,2	-0,7
152 Göttingen	83,7	81,5	+2,7	60,8	62,4	-2,4	73,8	71,4	+3,3	78,3	72,9	+7,4	52,9	51,2	+3,3
153 Goslar	87,3	83,2	+4,9	67,7	62,9	+7,7	71,7	76,3	-6,0	86,2	77,7	+11,0	/	53,6	/
154 Helmstedt	78,7	80,5	-2,2	65,1	60,0	+8,5	60,9	66,8	-8,8	80,0	72,8	+9,9	51,9	50,7	+2,3
155 Northeim	88,5	83,5	+6,0	68,9	63,6	+8,4	73,2	72,4	+1,1	84,2	74,5	+12,9	56,2	52,9	+6,2
156 Osterode am Harz	83,0	79,3	+4,7	65,3	62,6	+4,3	69,6	67,6	+3,0	79,6	69,4	+14,6	50,7	49,6	+2,3
157 Peine	89,6	84,3	+6,3	70,4	64,8	+8,6	71,1	67,9	+4,6	84,7	73,7	+15,0	53,1	53,0	+0,1
158 Wolfenbüttel	86,5	85,4	+1,3	71,7	66,8	+7,2	65,9	72,9	-9,6	85,8	79,0	+8,6	61,5	55,1	+11,6
241 Region Hannover	87,9	86,6	+1,5	65,8	62,0	+6,1	64,0	62,9	+1,8	76,4	70,0	+9,1	48,9	46,8	+4,6
251 Diepholz	82,7	80,0	+3,4	59,9	55,2	+8,4	66,8	66,8	-0,0	74,2	67,4	+10,1	49,3	48,6	+1,5
252 Hameln-Pyrmont	85,6	84,1	+1,7	64,7	65,7	-1,5	74,1	75,7	-2,0	82,7	74,5	+11,1	/	53,7	/
254 Hildesheim	91,6	87,7	+4,4	70,6	67,4	+4,8	67,6	66,9	+1,1	88,8	79,2	+12,2	55,0	53,5	+2,8
255 Holzminden	84,3	81,8	+3,1	64,3	64,0	+0,5	71,9	75,5	-4,8	80,0	71,4	+12,1	54,8	53,6	+2,3
256 Nienburg (Weser)	82,0	80,8	+1,5	60,9	60,3	+0,9	63,8	65,7	-2,9	72,5	65,8	+10,1	49,8	49,6	+0,4
257 Schaumburg	85,7	83,9	+2,2	65,6	64,0	+2,6	72,6	74,2	-2,1	81,7	74,0	+10,4	54,9	53,7	+2,3
351 Celle	76,1	72,8	+4,5	56,2	52,9	+6,2	66,8	62,1	+7,6	71,1	61,5	+15,6	50,2	49,1	+2,2
352 Cuxhaven	84,2	80,2	+5,1	60,8	59,2	+2,7	59,0	58,9	+0,1	67,7	61,4	+10,2	48,5	48,1	+1,0
353 Harburg	76,1	72,7	+4,6	54,0	53,8	+0,3	61,9	60,6	+2,1	71,1	61,0	+16,5	48,2	46,6	+3,4
354 Lüchow-Dannenberg	73,0	69,4	+5,2	57,2	52,4	+9,2	57,0	60,7	-6,2	64,1	60,3	+6,4	48,5	47,3	+2,4
355 Lüneburg	74,8	70,2	+6,5	57,6	53,6	+7,4	61,6	60,6	+1,6	68,9	60,4	+14,1	48,4	48,5	-0,2
356 Osterholz	79,8	73,7	+8,3	/	54,6	/	64,2	63,5	+1,0	66,0	59,7	+10,5	50,1	50,0	+0,1
357 Rotenburg (Wümme)	72,0	68,2	+5,6	56,9	53,4	+6,5	65,2	64,4	+1,3	67,3	59,5	+13,1	50,3	48,7	+3,4
358 Soltau-Fallingb.ostel	73,6	67,8	+8,6	56,4	52,1	+8,3	61,9	60,9	+1,7	65,1	58,6	+11,1	48,7	47,1	+3,4
359 Stade	85,6	81,8	+4,7	57,9	60,2	-3,8	69,2	69,3	-0,1	74,5	65,6	+13,7	50,6	51,1	-0,9
360 Uelzen	83,1	77,1	+7,8	58,6	55,8	+5,0	64,8	63,9	+1,5	75,9	66,6	+13,9	51,8	50,7	+2,2
361 Verden	84,3	80,2	+5,0	60,2	55,7	+8,1	67,4	64,6	+4,3	73,0	66,4	+10,0	51,5	50,1	+2,7
451 Ammerland	72,9	69,3	+5,3	56,2	52,1	+7,8	58,0	58,1	-0,1	67,1	58,4	+15,0	47,2	48,4	-2,5
452 Aurich	85,3	77,2	+10,5	59,5	55,1	+8,0	56,1	56,2	-0,1	72,3	64,5	+12,1	50,7	50,7	-0,1
453 Cloppenburg	76,8	72,8	+5,4	54,5	53,0	+2,9	62,2	57,0	+9,1	70,0	59,6	+17,5	49,0	49,1	-0,2
454 Emsland	71,7	69,2	+3,7	55,2	52,3	+5,6	57,5	55,1	+4,5	65,8	57,0	+15,5	49,3	48,2	+2,3
455 Friesland	83,3	82,4	+1,0	61,7	57,1	+8,2	55,3	51,6	+7,2	72,3	63,8	+13,2	52,7	52,7	-0,1
456 Grafschaft Bentheim	72,3	68,4	+5,7	56,2	51,4	+9,2	54,7	54,5	+0,5	63,7	55,6	+14,6	49,4	48,4	+2,0
457 Leer	89,2	86,5	+3,2	/	55,0	/	60,9	56,4	+8,0	68,7	60,8	+13,0	52,7	53,9	-2,3
458 Oldenburg	79,0	74,0	+6,8	56,4	52,5	+7,4	65,4	61,4	+6,5	71,4	61,7	+15,7	50,1	48,9	+2,4
459 Kreis Osnabrück	84,8	79,4	+6,8	57,7	55,4	+4,1	59,2	57,5	+3,0	71,9	62,9	+14,3	49,8	48,4	+2,9
460 Vechta	80,1	77,3	+3,6	57,2	55,7	+2,7	59,6	60,0	-0,7	71,8	63,4	+13,2	50,8	50,4	+0,9
461 Wesermarsch	85,1	80,1	+6,2	/	55,7	/	—	55,1	—	/	65,3	/	/	49,2	/
462 Wittmund	81,7	82,7	-1,2	60,2	60,3	-0,2	56,5	55,7	+1,4	67,8	61,5	+10,2	51,3	54,2	-5,4
Kammer Hannover	84,8	82,4	+2,9	65,9	61,7	+6,7	64,3	64,0	+0,5	75,7	68,5	+10,5	50,7	49,7	+2,0
Kammer Weser-Ems	80,7	77,1	+4,7	56,8	54,4	+4,4	59,8	57,2	+4,5	70,0	61,1	+14,6	49,6	49,1	+1,0
Niedersachsen	84,0	81,5	+3,1	62,9	59,8	+5,1	63,4	62,5	+1,3	74,0	66,3	+11,7	50,3	49,5	+1,7

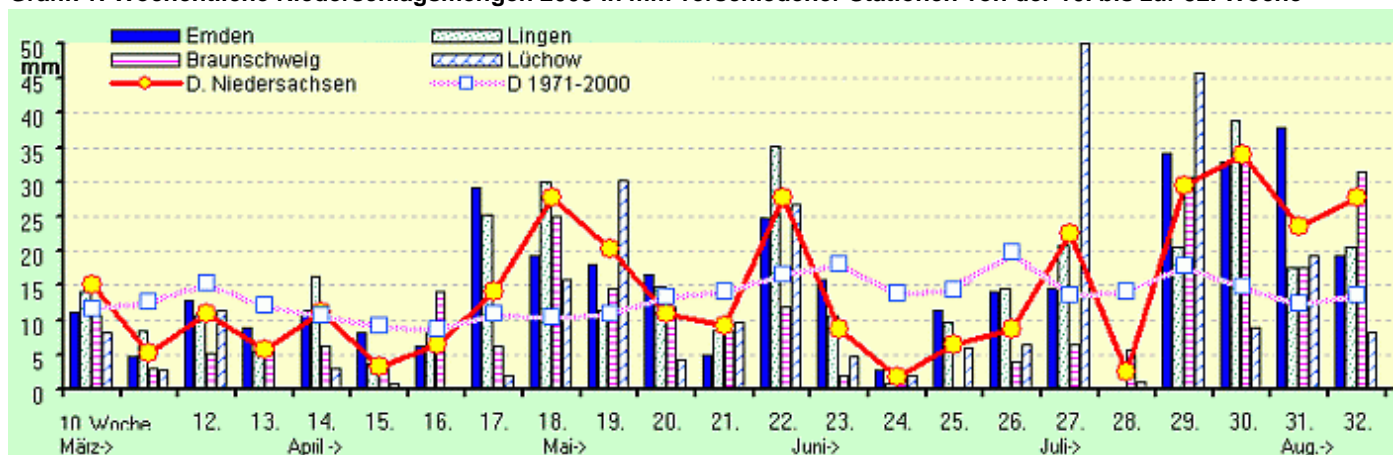
(besonders interessante Zahlen sind gelb, bzw. grau hinterlegt)

Tab. 3: Einschätzung der Niederschlagsmengen im Juli 2005 durch die Berichterstatter nach Landschaften

Niedersächsische Landschaften	Meldungen in %					
	Die Niederschläge waren im Juli für Getreide:			Die Niederschläge waren im Juli für Hackfrüchte:		
	zu gering	ausreichend	zu hoch	zu gering	ausreichend	zu hoch
Küstenmarsch	--	50,0%	50,0%	1,7%	65,0%	33,3%
Geest, Heide, Moor	7,0%	59,5%	33,5%	10,8%	78,9%	10,3%
Emsland- Gft. Bentheim	9,7%	61,3%	29,0%	11,1%	87,8%	1,1%
Börde	45,3%	38,0%	16,7%	35,6%	64,4%	--
Weser- Leinebergland	36,4%	58,4%	5,2%	38,7%	60,0%	1,3%
Land Niedersachsen insg.	20,8%	54,5%	24,6%	23,9%	70,4%	5,7%

Das Meinungsbild ist gespalten, wie der Monat selbst. Bis zum 18.7. war es besonders im Osten zu trocken, dann fortwährend bis heute zu nass.

Grafik 1: Wöchentliche Niederschlagsmengen 2005 in mm verschiedener Stationen von der 10. bis zur 32. Woche



Auch für die Region um Braunschweig war die Dürrestrecke von Anfang Juni bis 19. Juli ab der 29. Wochen mit Dauerniederschlägen zu Ende.

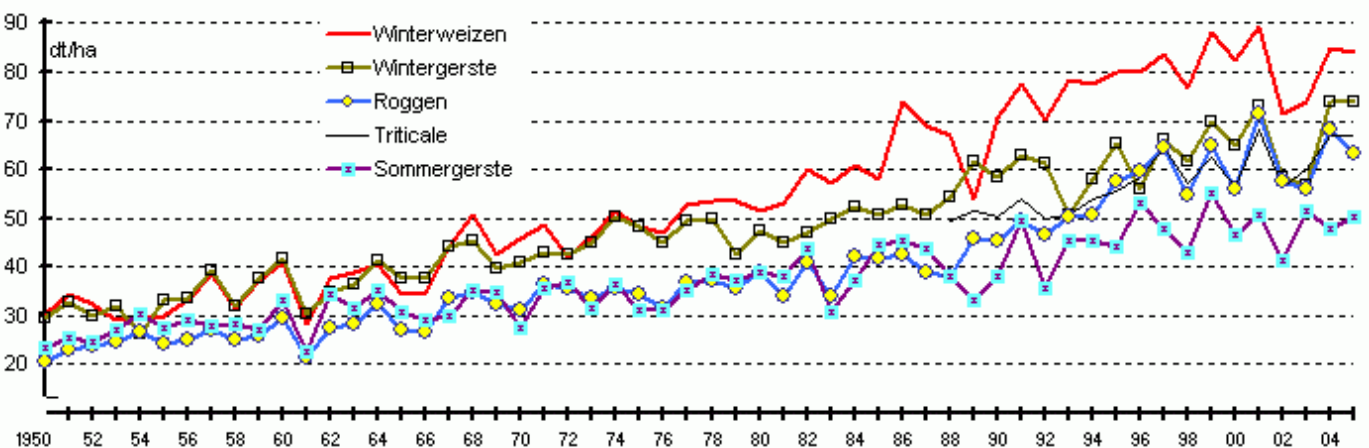
Tab. 2b: Ernterwartung Anfang August 2005 für die Kreise im Vergleich zu den langjährigen Mittelwerten

Landkreis/ Teilkreis/	Triticale			Hafer			Getreide zus.				Winterrraps			Sommerrraps		
	v.2005	d99/04	Veränd	v.2005	d99/04	Veränd	v.2005	d99/04	Veränd	v.2005	d99/04	Veränd	v.2005	d99/04	Veränd	
	dt/ha			dt/ha			dt/ha		dt/ha		dt/ha		dt/ha		dt/ha	
101 Stadt Braunschweig	/	65,7	/	/	52,9	/	77,4	75,4	+2,7	/	33,9	/	/	25,6	/	
102 Stadt Salzgitter	/	82,2	/	/	63,6	/	92,6	89,7	+3,2	/	36,8	/	—	0,0	—	
103 Stadt Wolfsburg	67,1	62,5	+7,3	49,0	45,8	+7,1	69,7	67,9	+2,6	37,2	31,3	+19,0	/	22,1	/	
151 Gifhorn	68,9	62,7	+9,8	50,9	47,8	+6,3	67,8	63,3	+7,1	35,4	31,8	+11,4	22,8	23,9	-4,6	
152 Göttingen	74,0	69,9	+5,9	54,2	50,8	+6,6	81,0	77,4	+4,7	38,0	35,1	+8,2	/	21,7	/	
153 Goslar	77,7	71,6	+8,5	54,5	51,4	+6,2	85,8	81,3	+5,5	39,0	35,0	+11,6	/	20,8	/	
154 Helmstedt	67,2	63,6	+5,6	56,3	53,0	+6,2	76,9	76,7	+0,2	40,3	35,0	+15,1	/	21,2	/	
155 Northeim	80,4	70,7	+13,8	57,3	51,9	+10,4	86,3	79,6	+8,4	39,7	35,9	+10,5	/	23,6	/	
156 Osterode am Harz	75,0	64,8	+15,8	57,0	52,4	+8,9	79,6	73,3	+8,6	38,8	34,1	+13,9	/	20,8	/	
157 Peine	77,4	65,6	+18,0	58,6	53,8	+8,9	82,8	76,0	+8,9	40,1	34,9	+14,7	/	22,5	/	
158 Wolfenbüttel	80,3	69,7	+15,2	61,6	60,2	+2,3	85,8	83,7	+2,5	40,3	35,0	+15,2	/	21,7	/	
241 Region Hannover	68,8	61,8	+11,3	49,9	45,9	+8,6	78,9	74,8	+5,4	37,2	33,0	+12,7	24,7	22,7	+8,9	
251 Diepholz	69,6	63,9	+9,0	49,2	47,0	+4,7	72,8	67,5	+7,8	39,3	34,5	+13,9	24,8	22,2	+11,6	
252 Hameln-Pyrmont	80,3	72,5	+10,7	55,1	51,9	+6,1	83,9	80,6	+4,1	39,4	35,3	+11,5	/	26,2	/	
254 Hildesheim	77,5	71,3	+8,7	59,5	54,8	+8,5	90,4	85,6	+5,6	38,1	34,8	+9,3	/	24,7	/	
255 Holzminden	78,2	71,4	+9,6	57,8	50,0	+15,5	81,7	76,9	+6,2	39,9	36,0	+11,0	/	23,0	/	
256 Nienburg (Weser)	67,9	63,0	+7,8	50,0	45,8	+9,0	71,9	67,4	+6,6	37,6	33,4	+12,8	26,0	21,6	+20,5	
257 Schaumburg	78,8	73,6	+7,1	56,8	53,1	+7,0	82,8	78,8	+5,2	39,6	34,9	+13,3	24,8	24,3	+1,7	
351 Celle	67,2	59,5	+13,0	51,4	45,2	+13,5	63,1	57,1	+10,6	35,9	30,5	+17,6	24,0	21,9	+9,3	
352 Cuxhaven	65,0	60,6	+7,4	51,5	47,7	+8,0	73,8	67,1	+9,9	39,4	35,2	+12,0	/	24,1	/	
353 Harburg	63,6	58,3	+9,1	48,8	45,4	+7,6	67,0	60,7	+10,4	35,5	31,4	+12,9	27,9	21,5	+29,4	
354 Lüchow-Dannenberg	61,0	59,9	+1,8	46,8	44,6	+4,8	61,8	59,9	+3,1	33,9	29,9	+13,6	/	20,7	/	
355 Lüneburg	66,3	61,0	+8,7	50,9	45,8	+11,0	66,4	61,2	+8,6	35,3	30,7	+14,9	26,8	21,5	+24,5	
356 Osterholz	65,0	59,9	+8,5	49,0	44,6	+9,9	65,1	58,9	+10,5	35,3	31,7	+11,4	—	22,1	—	
357 Rotenburg (Wümme)	66,5	61,6	+7,9	50,6	46,3	+9,4	64,8	59,9	+8,3	35,7	31,7	+12,6	24,9	21,1	+18,1	
358 Soltau-Fallingb.ostel	63,0	57,8	+9,1	48,2	44,6	+8,1	61,9	57,4	+7,9	36,7	30,7	+19,6	25,6	22,0	+16,4	
359 Stade	73,9	68,6	+7,7	54,8	49,9	+9,9	78,0	72,5	+7,6	39,9	36,4	+9,7	26,6	24,1	+10,7	
360 Uelzen	70,6	63,9	+10,5	52,2	47,1	+11,0	72,6	65,4	+11,1	37,0	33,4	+10,8	/	21,9	/	
361 Verden	71,0	62,8	+13,1	50,9	46,5	+9,5	74,1	67,6	+9,6	38,1	34,1	+11,6	/	23,7	/	
451 Ammerland	65,6	61,0	+7,5	50,8	44,4	+14,4	63,2	56,4	+12,1	35,9	30,7	+17,0	25,1	22,2	+12,9	
452 Aurich	62,5	57,6	+8,5	48,3	47,2	+2,2	76,1	68,0	+11,9	36,2	36,6	-1,2	27,1	23,5	+15,2	
453 Cloppenburg	65,5	60,0	+9,2	47,3	44,9	+5,4	67,5	59,8	+12,8	37,0	31,0	+19,4	24,9	22,2	+11,9	
454 Emsland	62,7	58,9	+6,5	47,6	43,8	+8,6	61,2	55,1	+11,2	35,5	28,7	+23,6	24,8	21,8	+13,9	
455 Friesland	65,4	57,2	+14,3	49,9	50,2	-0,6	79,0	73,4	+7,6	36,0	37,7	-4,5	/	24,7	/	
456 Grafschaft Bentheim	63,5	57,9	+9,7	47,7	44,4	+7,4	58,1	52,8	+10,1	37,0	33,0	+12,3	26,1	21,8	+19,6	
457 Leer	65,7	58,8	+11,7	52,3	49,5	+5,7	76,1	72,7	+4,7	39,5	37,6	+4,9	/	26,2	/	
458 Oldenburg	69,2	61,4	+12,7	53,2	48,7	+9,3	69,8	61,8	+13,0	37,0	33,0	+12,2	25,3	22,5	+12,7	
459 Kreis Osnabrück	66,6	61,4	+8,4	51,1	46,8	+9,1	72,4	64,5	+12,2	40,2	34,8	+15,7	23,0	22,3	+3,3	
460 Vechta	65,0	60,9	+6,8	49,7	46,3	+7,4	70,9	65,0	+9,1	38,1	32,1	+18,5	25,3	21,1	+19,9	
461 Wesermarsch	/	61,3	/	/	47,9	/	80,0	70,5	+13,5	/	33,6	/	/	25,1	/	
462 Wittmund	61,3	57,8	+6,1	50,3	46,9	+7,3	70,9	66,3	+7,0	36,7	38,3	-4,1	/	22,8	/	
Kammer Hannover	68,2	62,8	+8,6	51,8	47,8	+8,5	75,9	71,2	+6,6	38,1	33,9	+12,4	25,6	22,2	+15,2	
Kammer Weser-Ems	65,0	60,1	+8,0	49,6	46,6	+6,5	68,7	61,9	+11,1	37,7	33,5	+12,7	24,9	22,3	+12,1	
Niedersachsen	67,0	61,8	+8,4	51,2	47,4	+8,0	74,1	68,8	+7,7	38,0	33,8	+12,4	25,3	22,2	+13,9	

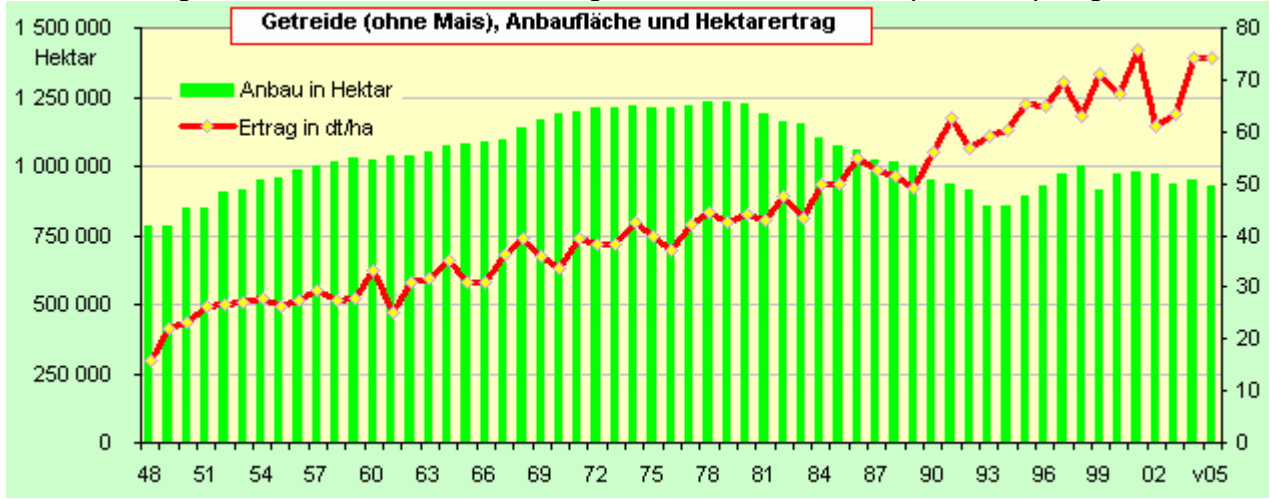
Tab. 4: Ernterwartungen Ende Juli / Anfang August 2005 in den Landschaften Niedersachsens

Niedersächsische Landschaften	W.Weizen			Roggen			W.Gerste			Sommergerste			Triticale			Hafer			W.Raps		
	Ernte 2003	Ernte 2004	Erw. 2005	Ernte 2003	Ernte 2004	Erw. 2005	Ernte 2003	Ernte 2004	Erw. 2005	Ernte 2003	Ernte 2004	Erw. 2005	Ernte 2003	Ernte 2004	Erw. 2005	Ernte 2003	Ernte 2004	Erw. 2005	Ernte 2003	Ernte 2004	Erw. 2005
	dt/ha																				
Küstenmarsch	83,9	86,9	87,5	60,9	70,5	64,7	67,9	82,5	77,1	60,4	51,1	55,2	73,2	72,5	71,3	58,9	52,3	56,5	37,0	48,4	39,0
Geest, Heide, Moor	67,1	74,9	75,7	55,3	67,0	62,6	52,7	68,1	68,3	49,7	47,4	49,3	58,4	65,4	64,9	46,7	46,2	48,8	28,8	38,2	35,7
Emsland-Grf. Bent.	68,9	71,6	71,8	56,3	59,7	57,1	53,8	62,8	65,4	52,2	44,9	49,3	62,9	61,6	62,8	47,6	43,6	47,6	28,3	32,5	35,7
Börde	76,0	90,9	89,6	62,2	76,7	68,2	63,9	87,0	90,0	53,4	54,5	57,2	70,7	78,4	78,5	58,0	58,1	61,3	31,1	41,6	39,8
Weser-Leinebergl.	74,6	87,4	85,6	65,6	78,4	73,3	61,8	81,7	81,1	54,9	53,4	54,0	68,2	75,4	77,3	54,1	52,8	56,1	33,0	40,4	39,0
Niedersachsen	74,0	85,0	84,0	55,9	68,2	63,4	56,7	74,0	74,0	51,6	48,0	50,3	60,0	66,9	67,0	49,1	48,3	51,2	31,7	40,6	38,0

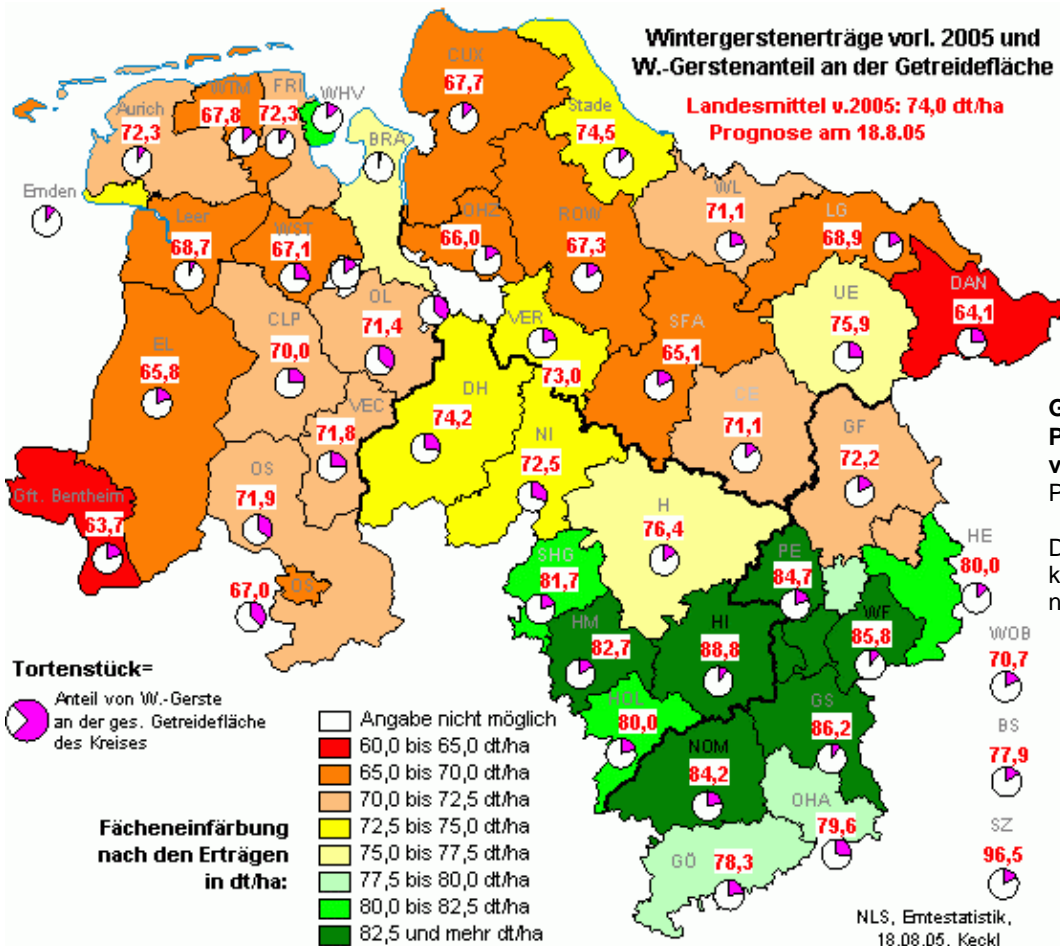
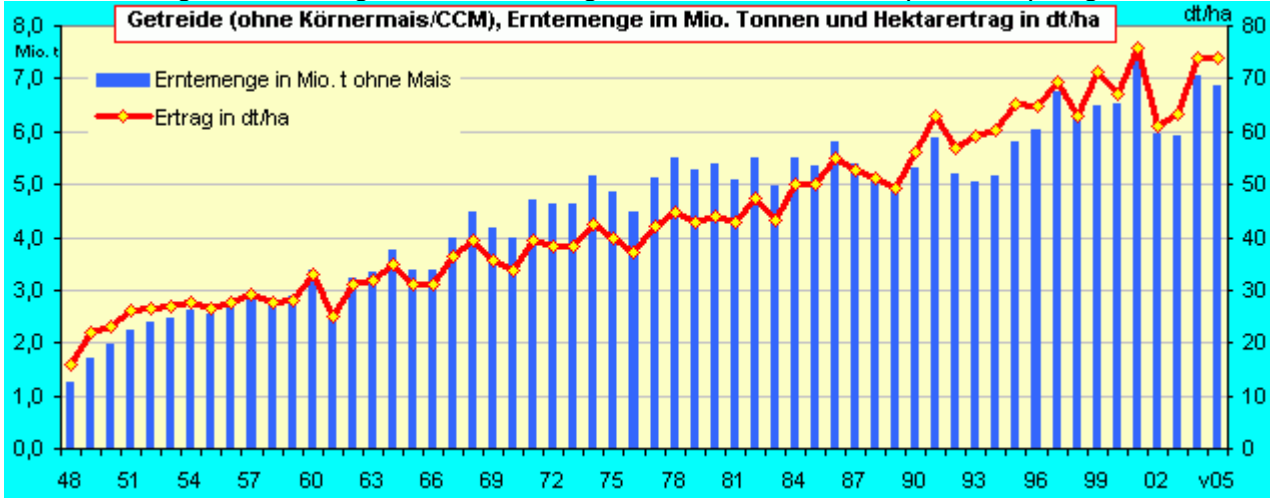
Grafik 2: Entwicklung der Hektarerträge wichtiger Getreidearten, Niedersachsen, Prognose Stand 18.8.05



Grafik 3: Entwicklung der Anbauflächen und Hektarerträge von Getreide zusammen (ohne Mais) Prognose, 18.8.05



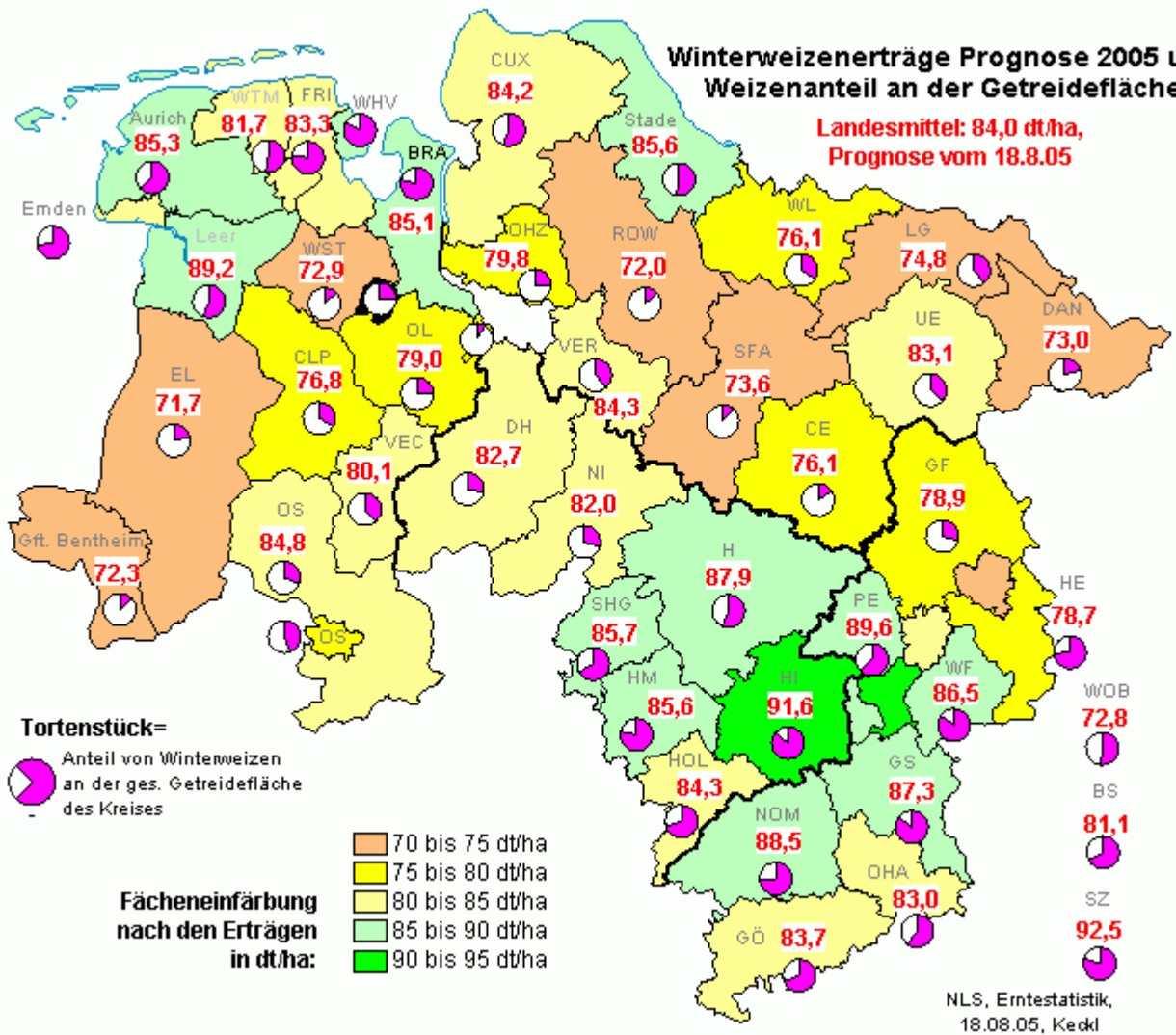
Grafik 4: Entwicklung der Erntemengen und Hektarerträge von Getreide zusammen (ohne Mais) Prognose, 18.8.05



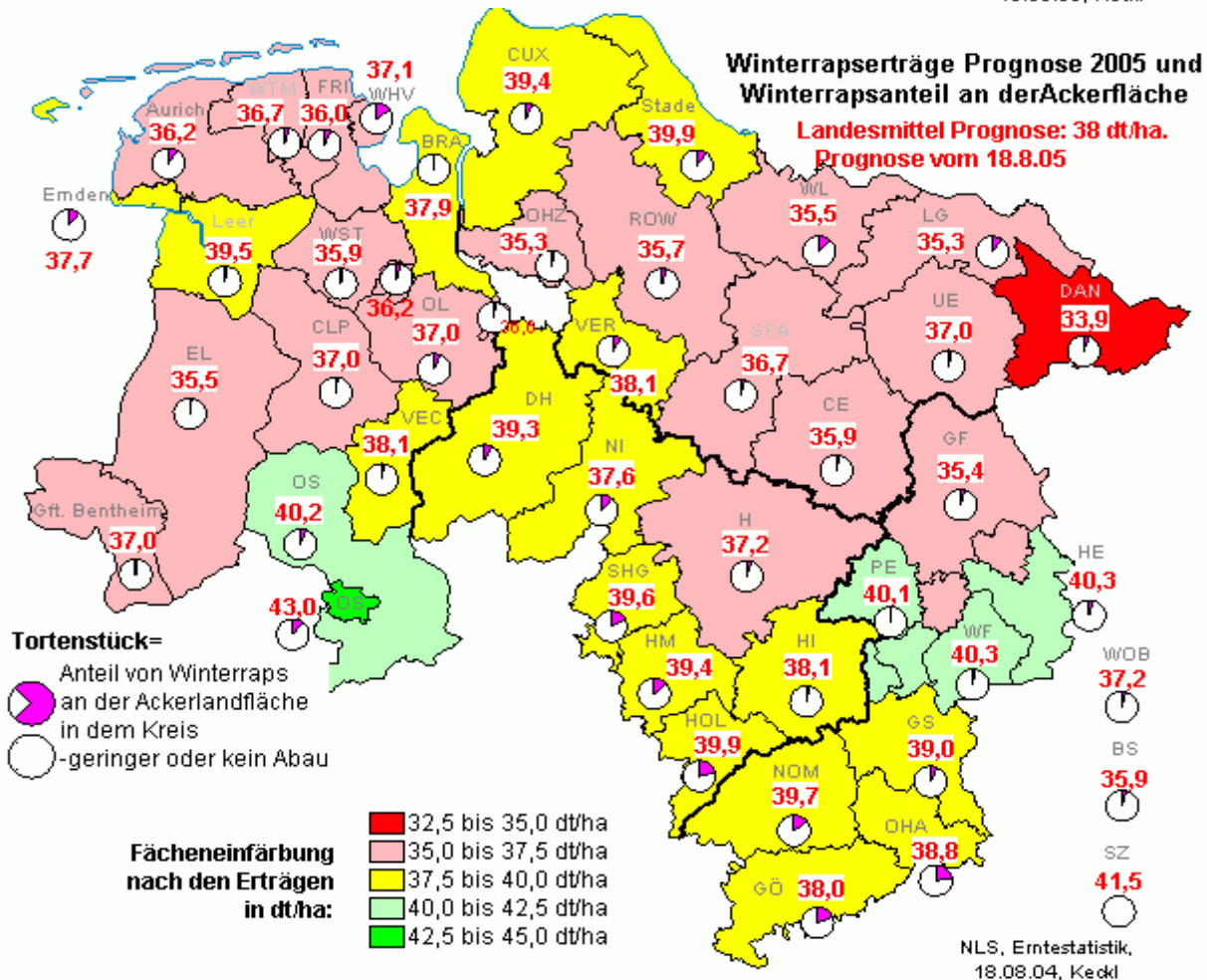
Grafik 5: Prognose der Hektarerträge von Wintergerste, Prognose vom 18.8.05

Der früh räumenden Wintergerste konnte die Trockenheit im Osten noch am wenigsten schaden.

Winterweizenerträge Prognose 2005 und Weizenanteil an der Getreidefläche



Winterrapsenerträge Prognose 2005 und Winterrapsanteil an der Ackerfläche



Tab. 8a: Ernteerwartung Anfang August 2005 für die Kreise und Kreisteile im Vergleich zu 2004, Prognose 18.08.05

Landkreis/ Teilkreis/ Bodengüteklasse	W.-Weizen			S.-Weizen			Roggen			W.-Gerste			S.-Gerste		
	v2005	2004	Veränd +/-	v2005	2004	Veränd	v2005	2004	Veränd	v2005	2004	Veränd	v2005	2004	Veränd
	dt/ha		%	dt/ha		%	dt/ha		%	dt/ha		%	dt/ha		%
101 Stadt Braunschweig	81,1	86,6	-6,4	/	66,4	/	65,2	71,2	-8,5	77,9	79,9	-2,5	/	51,9	/
102 Stadt Salzgitter	92,5	94,2	-1,9	/	/	/	/	/	/	96,5	92,4	+4,4	/	/	/
103 Stadt Wolfsburg	72,8	84,8	-14,2	58,7	66,2	-11,2	63,8	82,4	-22,5	70,7	80,8	-12,5	/	/	/
151 Gifhorn	78,9	82,5	-4,3	61,3	60,2	+1,9	66,3	72,6	-8,7	72,2	75,2	-3,9	52,9	52,8	+0,1
152 Göttingen	83,7	87,2	-4,0	60,8	60,8	+0,1	73,8	79,6	-7,3	78,3	81,7	-4,2	52,9	51,8	+2,1
153 Goslar	87,3	89,2	-2,1	67,7	64,9	+4,3	71,7	87,0	-17,6	86,2	83,4	+3,4	/	/	/
154 Helmstedt	78,7	86,0	-8,5	65,1	66,2	-1,6	60,9	76,4	-20,2	80,0	80,6	-0,8	51,9	52,7	-1,5
155 Northeim	88,5	88,3	+0,3	68,9	67,0	+2,9	73,2	79,8	-8,3	84,2	82,7	+1,8	56,2	52,9	+6,2
156 Osterode am Harz	83,0	81,3	+2,1	65,3	62,5	+4,4	69,6	72,8	-4,4	79,6	76,6	+3,9	50,7	51,8	-2,0
157 Peine	89,6	90,4	-0,9	70,4	68,8	+2,3	71,1	82,7	-14,0	84,7	83,7	+1,2	53,1	50,8	+4,4
158 Wolfenbüttel	86,5	89,8	-3,6	71,7	69,9	+2,5	65,9	76,4	-13,8	85,8	85,9	-0,1	61,5	/	/
241 Region Hannover	87,9	89,9	-2,3	65,8	64,2	+2,5	64,0	66,5	-3,8	76,4	77,1	-0,9	48,9	45,9	+6,7
Nordkreis ("nördl. der A2")	73,5	79,5	-7,6	55,6	53,6	+3,7	63,7	65,6	-2,9	70,4	72,3	-2,6	48,4	45,8	+5,6
Südkreis + Stadt ("südl. der A2")	91,9	92,9	-1,0	69,5	68,0	+2,2	66,7	74,7	-10,7	86,0	84,8	+1,4	51,7	46,0	+12,2
251 Diepholz	82,7	81,2	+1,8	59,9	56,7	+5,6	66,8	72,9	-8,5	74,2	75,8	-2,0	49,3	48,3	+2,0
252 Hameln-Pyrmont	85,6	88,5	-3,3	64,7	64,6	+0,2	74,1	78,7	-5,8	82,7	83,3	-0,7	/	53,9	/
254 Hildesheim	91,6	91,2	+0,4	70,6	66,2	+6,6	67,6	74,0	-8,7	88,8	86,3	+2,9	55,0	54,2	+1,5
255 Holzminden	84,3	86,1	-2,0	64,3	63,2	+1,7	71,9	74,9	-4,1	80,0	80,7	-0,8	54,8	57,8	-5,1
256 Nienburg (Weser)	82,0	84,2	-2,5	60,9	59,6	+2,1	63,8	70,7	-9,7	72,5	74,5	-2,7	49,8	48,8	+2,2
257 Schaumburg	85,7	87,1	-1,5	65,6	62,8	+4,5	72,6	75,5	-3,9	81,7	82,4	-0,8	54,9	53,7	+2,2
351 Celle	76,1	76,8	-0,9	56,2	51,4	+9,2	66,8	70,1	-4,8	71,1	71,4	-0,4	50,2	49,5	+1,4
352 Cuxhaven	84,2	80,0	+5,3	60,8	57,4	+5,8	59,0	62,1	-5,0	67,7	70,1	-3,5	48,5	46,0	+5,6
353 Harburg	76,1	75,7	+0,5	54,0	51,7	+4,4	61,9	67,6	-8,4	71,1	69,0	+2,9	48,2	46,9	+2,7
354 Lüchow-Danneng.	73,0	76,1	-4,2	57,2	54,0	+6,0	57,0	67,7	-15,9	64,1	69,8	-8,1	48,5	47,1	+3,0
355 Lüneburg	74,8	73,8	+1,3	57,6	51,8	+11,2	61,6	63,0	-2,2	68,9	67,3	+2,4	48,4	48,0	+0,9
356 Osterholz	79,8	77,6	+2,8	/	/	/	64,2	64,1	+0,1	66,0	66,6	-0,8	50,1	49,0	+2,2
357 Rotenburg (Wümme)	72,0	69,6	+3,4	56,9	53,6	+6,2	65,2	69,8	-6,5	67,3	68,8	-2,1	50,3	47,1	+6,8
358 Soltau-Fallingb.ostel	73,6	72,3	+1,8	56,4	54,7	+3,0	61,9	67,1	-7,7	65,1	68,0	-4,3	48,7	47,5	+2,6
359 Stade	85,6	83,3	+2,8	57,9	56,3	+2,9	69,2	73,3	-5,6	74,5	73,2	+1,9	50,6	48,0	+5,4
360 Uelzen	83,1	81,2	+2,4	58,6	54,1	+8,3	64,8	67,8	-4,4	75,9	74,4	+2,0	51,8	48,1	+7,8
361 Verden	84,3	82,7	+1,9	60,2	55,0	+9,4	67,4	70,2	-4,0	73,0	75,6	-3,4	51,5	49,2	+4,5
451 Ammerland	72,9	71,5	+2,0	56,2	50,9	+10,3	58,0	63,2	-8,2	67,1	66,7	+0,6	47,2	45,8	+3,2
452 Aurich	85,3	85,1	+0,3	59,5	54,2	+9,6	56,1	58,1	-3,5	72,3	74,8	-3,3	50,7	48,1	+5,3
Altkr. Aurich	74,8	77,5	-3,5	55,6	50,6	+9,9	55,5	57,5	-3,6	65,1	66,0	-1,3	49,4	46,9	+5,2
Altkr. Norden + Stadt Emden	86,6	85,3	+1,6	60,6	55,3	+9,6	58,7	60,7	-3,4	75,8	78,2	-3,0	52,5	50,1	+4,8
453 Cloppenburg	76,8	75,6	+1,5	54,5	51,0	+6,8	62,2	62,9	-1,2	70,0	66,1	+5,8	49,0	45,5	+7,7
454 Emsland	71,7	71,8	-0,1	55,2	50,9	+8,5	57,5	60,1	-4,3	65,8	62,9	+4,6	49,3	45,1	+9,3
dav. Altkr. Aschendorf-H.	73,0	69,5	+5,1	54,2	50,6	+7,2	58,3	59,1	-1,5	65,9	62,1	+6,1	48,4	43,7	+10,8
Altkr. Meppen	66,5	71,4	-7,0	55,7	50,0	+11,4	54,5	60,1	-9,4	62,7	61,8	+1,3	48,9	46,3	+5,5
Altkr. Lingen	74,5	74,9	-0,5	56,4	56,4	+0,1	57,4	60,0	-4,3	65,6	63,1	+4,0	50,8	45,7	+11,1
Friesland + Stadt WHV	83,7	89,0	-5,9	61,7	57,1	+8,1	55,3	58,3	-5,2	73,2	81,0	-9,6	52,8	47,4	+11,4
456 Grafschaft Bentheim	72,3	69,9	+3,4	56,2	50,7	+10,7	54,7	57,6	-5,1	63,7	62,2	+2,5	49,4	44,1	+11,9
457 Leer	89,2	88,9	+0,4	/	62,8	/	60,9	59,8	+1,9	68,7	68,0	+1,1	52,7	48,8	+8,0
Oldenburg, Kreis + Stadt + Stadt DEL	78,8	76,8	+2,6	56,4	47,9	+17,9	65,1	65,2	-0,2	71,1	68,1	+4,4	50,0	45,2	+10,4
459 Kreis Osnabrück	84,8	82,8	+2,4	57,7	55,7	+3,6	59,2	62,1	-4,8	71,9	71,0	+1,2	49,8	46,1	+8,0
Altkr. OS+Stadt+Melle+Wittlage	85,8	83,8	+2,4	58,7	59,2	-0,8	61,5	64,7	-4,9	74,1	73,3	+1,0	52,3	49,2	+6,1
Altkr. Bersenbrück	80,4	78,7	+2,0	56,6	52,9	+7,0	58,0	60,4	-4,0	67,7	67,6	+0,2	48,5	44,1	+10,2
460 Vechta	80,1	80,2	-0,1	57,2	51,6	+10,8	59,6	64,5	-7,6	71,8	71,6	+0,2	50,8	48,5	+4,8
461 Wesermarsch	85,1	84,8	+0,4	/	/	/	—	—	—	/	62,5	/	/	48,3	/
462 Wittmund	81,7	85,5	-4,4	60,2	59,2	+1,7	56,5	59,9	-5,7	67,8	72,0	-5,8	51,3	46,0	+11,4
Kammer Hannover	84,8	86,0	-1,5	65,9	63,9	+3,1	64,3	69,7	-7,7	75,7	76,6	-1,2	50,7	49,2	+3,1
Kammer Weser-Ems	80,7	80,5	+0,3	56,8	52,8	+7,6	59,8	62,1	-3,7	70,0	68,5	+2,2	49,6	45,6	+8,9
Bodengüteklasse 1 (über 75,0 EMZ)	91,4	92,8	-1,6	75,0	71,1	+5,4	72,4	74,8	-3,1	91,3	89,3	+2,2	59,8	52,2	+14,4
Bodengüteklasse 2 (65,1 bis 75,0 EMZ)	89,1	89,7	-0,6	68,6	65,5	+4,7	74,0	79,2	-6,6	85,3	85,4	-0,1	56,2	54,9	+2,5
Bodengüteklasse 3 (55,1 bis 65,0 EMZ)	85,7	86,7	-1,2	64,8	62,7	+3,3	70,3	77,7	-9,5	81,0	80,4	+0,8	55,6	51,6	+7,8
Bodengüteklasse 4 (45,1 bis 55,0 EMZ)	80,5	83,2	-3,3	60,0	62,6	-4,2	67,4	75,6	-10,8	76,6	78,2	-2,0	52,1	50,6	+3,0
Bodengüteklasse 5 (35,1 bis 45,0 EMZ)	79,2	79,7	-0,6	56,5	54,2	+4,3	65,5	70,4	-7,0	73,1	73,5	-0,6	50,4	48,3	+4,4
Bodengüteklasse 6 (25,1 bis 35,0 EMZ)	74,8	74,8	-0,0	56,2	52,3	+7,6	62,5	67,0	-6,8	67,8	67,7	+0,1	50,0	47,6	+5,0
Niedersachsen	84,0	85,0	-1,1	62,9	60,5	+4,0	63,4	68,2	-7,0	74,0	74,0	+0,0	50,3	48,0	+4,7

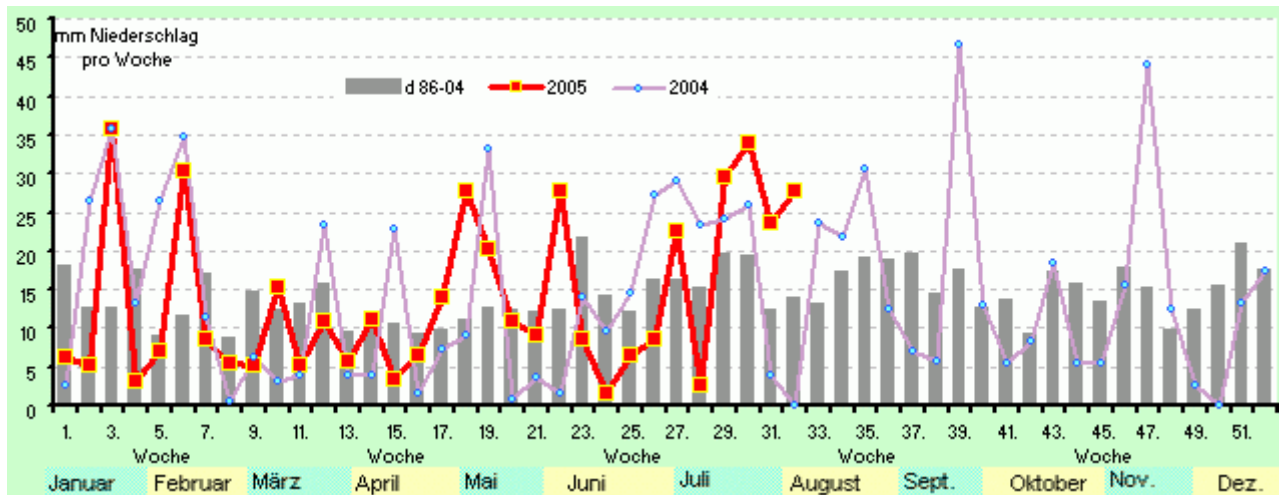
Tab. 8b: Ernteerwartung Anfang August 2005 für die Kreise und Kreisteile im Vergleich zu 2004, , Prognose 18.08.05

Landkreis/ Teilkreise/ Bodengüteklasse	Triticale			Hafer			Getreide zus.			Wintereraps			Sommereraps		
	v2005	2004	Veränd	v2005	2004	Veränd	v2005	2004	Veränd	v2005	2004	Veränd	v2005	2004	Veränd
	dt/ha		%	dt/ha		%	dt/ha		%	dt/ha		%	dt/ha		%
101 Stadt Braunschweig	/	/	/	/	55,9	/	77,4	81,5	-5,0	/	39,7	/	/	/	/
102 Stadt Salzgitter	/	/	/	/	/	/	92,6	93,2	-0,6	/	/	/	—	—	—
103 Stadt Wolfsburg	67,1	72,6	-7,6	49,0	47,8	+2,5	69,7	81,8	-14,8	37,2	39,9	-6,6	/	/	/
151 Gifhorn	68,9	70,5	-2,3	50,9	49,2	+3,4	67,8	69,1	-2,0	35,4	40,3	-12,2	22,8	/	/
152 Göttingen	74,0	75,6	-2,1	54,2	50,4	+7,5	81,0	84,0	-3,5	38,0	39,5	-3,8	/	/	/
153 Goslar	77,7	74,2	+4,7	54,5	53,6	+1,8	85,8	86,8	-1,1	39,0	41,2	-5,2	/	/	/
154 Helmstedt	67,2	72,4	-7,2	56,3	55,9	+0,6	76,9	83,2	-7,6	40,3	42,0	-4,1	/	/	/
155 Northeim	80,4	74,9	+7,4	57,3	53,0	+8,0	86,3	85,3	+1,2	39,7	40,6	-2,1	/	/	/
156 Osterode am Harz	75,0	68,7	+9,1	57,0	52,9	+7,8	79,6	77,0	+3,3	38,8	39,2	-1,1	/	/	/
157 Peine	77,4	76,4	+1,3	58,6	55,1	+6,3	82,8	81,3	+1,9	40,1	41,7	-3,8	/	/	/
158 Wolfenbüttel	80,3	78,4	+2,4	61,6	60,1	+2,5	85,8	88,4	-2,9	40,3	42,3	-4,8	/	/	/
241 Region Hannover	68,8	68,7	+0,2	49,9	47,4	+5,3	78,9	79,5	-0,7	37,2	40,5	-8,2	24,7	30,9	-19,9
Nordkreis ("nördl. der A2")	67,3	67,7	-0,5	47,2	45,1	+4,8	66,5	68,0	-2,2	35,4	38,9	-9,0	24,2	26,7	-9,5
Südkreis + Stadt	79,0	75,7	+4,4	59,1	55,4	+6,7	89,4	89,7	-0,3	41,3	44,1	-6,3	26,0	40,8	-36,2
251 Diepholz	69,6	70,5	-1,2	49,2	47,4	+3,9	72,8	73,6	-1,1	39,3	41,5	-5,5	24,8	27,3	-9,2
252 Hameln-Pyrmont	80,3	77,9	+3,0	55,1	54,2	+1,6	83,9	86,0	-2,5	39,4	42,5	-7,2	/	/	/
254 Hildesheim	77,5	75,0	+3,3	59,5	56,2	+5,9	90,4	89,6	+1,0	38,1	40,6	-6,3	/	/	/
255 Holzminden	78,2	79,2	-1,3	57,8	54,1	+6,7	81,7	82,8	-1,2	39,9	40,6	-1,7	/	/	/
256 Nienburg (Weser)	67,9	68,7	-1,3	50,0	46,7	+7,1	71,9	73,8	-2,6	37,6	40,3	-6,5	26,0	32,1	-19,0
257 Schaumburg	78,8	78,0	+1,0	56,8	54,2	+4,8	82,8	83,4	-0,7	39,6	42,3	-6,5	24,8	/	/
351 Celle	67,2	66,5	+1,0	51,4	49,1	+4,6	63,1	62,2	+1,5	35,9	38,5	-6,7	24,0	26,6	-9,7
352 Cuxhaven	65,0	65,0	-0,0	51,5	48,7	+5,7	73,8	70,8	+4,2	39,4	43,9	-10,2	/	26,2	/
353 Harburg	63,6	65,9	-3,6	48,8	46,7	+4,5	67,0	66,9	+0,2	35,5	38,3	-7,4	27,9	27,4	+1,7
354 Lüchow-Dannenberg	61,0	67,0	-8,9	46,8	46,3	+1,0	61,8	66,9	-7,6	33,9	37,6	-9,8	/	26,6	/
355 Lüneburg	66,3	66,5	-0,3	50,9	46,4	+9,6	66,4	65,0	+2,2	35,3	38,6	-8,5	26,8	28,1	-4,7
356 Osterholz	65,0	65,1	-0,0	49,0	45,9	+6,8	65,1	63,3	+2,9	35,3	37,3	-5,1	—	—	—
357 Rotenburg (Wümme)	66,5	67,6	-1,7	50,6	46,3	+9,4	64,8	65,8	-1,5	35,7	38,7	-7,7	24,9	24,7	+0,7
358 Soltau-Fallingb.ostel	63,0	63,4	-0,6	48,2	45,8	+5,3	61,9	63,3	-2,3	36,7	37,5	-2,0	25,6	26,1	-1,7
359 Stade	73,9	72,2	+2,3	54,8	51,4	+6,5	78,0	76,4	+2,0	39,9	45,3	-11,8	26,6	/	/
360 Uelzen	70,6	69,3	+1,9	52,2	47,4	+10,2	72,6	69,8	+4,1	37,0	41,5	-11,0	/	25,7	/
361 Verden	71,0	69,5	+2,3	50,9	51,1	-0,4	74,1	73,7	+0,6	38,1	42,2	-9,7	/	/	/
451 Ammerland	65,6	64,2	+2,1	50,8	42,7	+18,9	63,2	62,7	+0,9	35,9	35,5	+1,3	25,1	/	/
452 Aurich	62,5	61,7	+1,4	48,3	47,3	+1,9	76,1	75,4	+1,0	36,2	46,6	-22,4	27,1	32,3	-16,2
Altkr. Aurich	61,5	60,2	+2,1	46,4	45,8	+1,3	61,5	61,4	+0,3	33,0	39,3	-16,1	23,9	23,7	+1,0
Altkr. Norden + Stadt Emden	67,1	68,2	-1,6	51,5	49,7	+3,5	81,9	80,5	+1,7	37,0	47,3	-21,8	27,4	33,2	-17,5
453 Cloppenburg	65,5	64,5	+1,5	47,3	45,1	+4,9	67,5	65,6	+3,0	37,0	37,5	-1,4	24,9	23,6	+5,5
454 Emsland	62,7	61,7	+1,5	47,6	44,1	+8,0	61,2	59,9	+2,3	35,5	31,9	+11,2	24,8	22,8	+8,5
dav. Altkr. Aschendorf-H.	62,2	60,4	+2,9	46,5	42,3	+9,9	61,2	58,6	+4,6	35,4	31,2	+13,3	23,8	22,0	+8,2
Altkr. Meppen	56,9	62,3	-8,6	47,9	47,9	-0,0	57,0	58,4	-2,4	37,5	31,1	+20,8	25,2	23,3	+8,4
Altkr. Lingen	65,7	63,7	+3,2	49,5	41,9	+18,1	63,8	62,2	+2,5	34,4	32,8	+5,0	25,7	23,5	+9,2
Friesland + Stadt WHV	65,4	66,4	-1,5	50,8	45,8	+10,9	79,6	84,1	-5,3	36,1	48,3	-25,2	22,8	26,2	-13,0
456 Grafschaft Bentheim	63,5	60,9	+4,3	47,7	41,8	+14,0	58,1	55,6	+4,6	37,0	36,7	+1,0	26,1	24,0	+8,7
457 Leer	65,7	61,6	+6,7	52,3	46,9	+11,4	76,1	73,8	+3,2	39,5	44,2	-10,8	/	/	/
Oldenburg, Kreis + Stadt + Stadt DEL	68,7	65,1	+5,5	52,9	46,7	+13,2	69,4	66,7	+4,1	37,0	38,0	-2,8	25,3	24,4	+3,9
459 Kreis Osnabrück	66,6	65,0	+2,4	51,1	46,6	+9,5	72,4	70,6	+2,5	40,2	41,2	-2,5	23,0	22,7	+1,6
Altkr. OS+Stadt+Melle+Wittlage	69,8	66,2	+5,3	51,5	47,9	+7,6	75,9	73,9	+2,8	41,4	42,8	-3,3	23,2	25,4	-8,3
Altkr. Bersenbrück	64,7	64,1	+0,9	50,1	44,6	+12,3	67,0	65,9	+1,7	36,2	36,0	+0,6	23,0	22,1	+4,3
460 Vechta	65,0	65,9	-1,3	49,7	48,5	+2,5	70,9	71,5	-0,8	38,1	38,7	-1,7	25,3	25,2	+0,6
461 Wesermarsch	/	/	/	/	38,2	/	80,0	78,3	+2,2	/	49,3	/	/	/	/
462 Wittmund	61,3	60,9	+0,7	50,3	45,9	+9,7	70,9	72,4	-2,0	36,7	46,2	-20,5	/	/	/
Kammer Hannover	68,2	69,0	-1,1	51,8	49,2	+5,4	75,9	76,4	-0,7	38,1	40,6	-6,3	25,6	26,3	-2,8
Kammer Weser-Ems	65,0	63,6	+2,1	49,6	46,2	+7,4	68,7	67,5	+1,9	37,7	40,3	-6,4	24,9	24,3	+2,7
Bodengüteklasse 1 (über 75,0 EMZ)	82,4	83,1	-0,8	66,2	62,0	+6,8	90,7	91,5	-0,8	42,2	45,1	-6,5	/	/	/
Bodengüteklasse 2 (65,1 bis 75,0 EMZ)	80,0	78,5	+1,8	57,7	54,1	+6,7	87,5	87,7	-0,2	40,3	44,1	-8,8	27,2	31,3	-13,1
Bodengüteklasse 3 (55,1 bis 65,0 EMZ)	77,4	75,7	+2,2	55,2	51,5	+7,3	83,1	83,2	-0,1	39,0	41,5	-6,1	25,3	26,0	-2,7
Bodengüteklasse 4 (45,1 bis 55,0 EMZ)	72,1	71,6	+0,7	54,0	52,3	+3,2	76,9	78,8	-2,4	38,8	41,3	-6,1	26,4	24,8	+6,5
Bodengüteklasse 5 (35,1 bis 45,0 EMZ)	69,2	69,0	+0,3	49,8	46,6	+6,9	71,4	71,4	-0,0	37,2	39,7	-6,1	25,3	27,1	-6,7
Bodengüteklasse 6 (25,1 bis 35,0 EMZ)	65,3	65,1	+0,3	48,2	45,7	+5,6	64,1	64,2	-0,1	35,5	37,4	-5,1	24,8	24,1	+2,7
Niedersachsen	67,0	66,9	+0,2	51,2	48,3	+5,9	74,1	74,1	-0,0	38,0	40,6	-6,4	25,3	25,5	-0,6

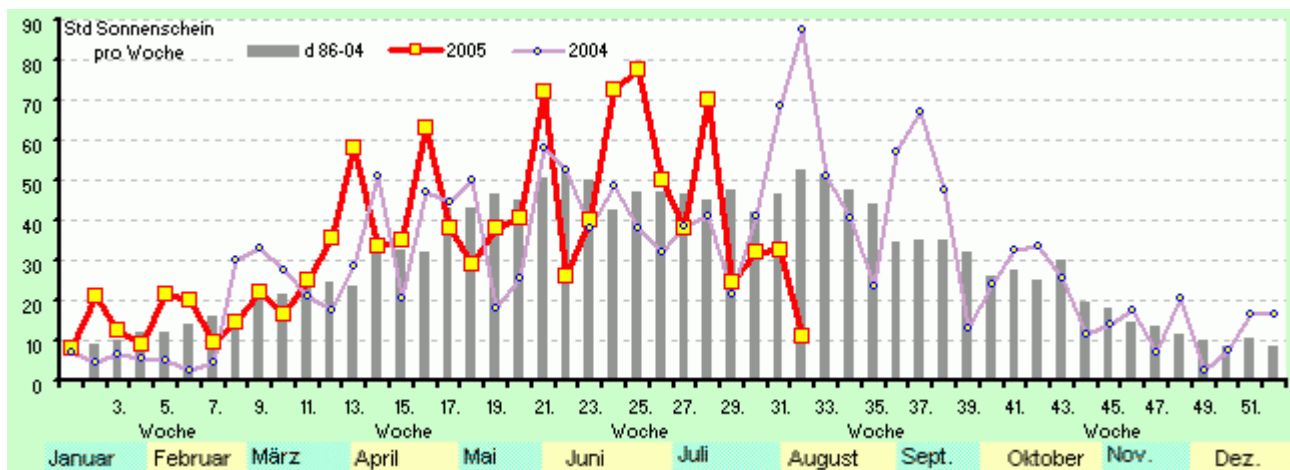
Die kreisweisen Ertragseinschätzungen sollen den Berichterstatter auch als Vergleichsmaßstab zu Ihren eigenen Schätzungen dienen. Die (fast) endgültigen Kreisergebnisse in dt/ha werden erst mit den Angaben aus dem [Augustbogen](#) der Berichterstatter erstellt. Insgesamt wird der Hektarertrag im Kammergebiet Hannover etwas schlechter als 2004 und im Kammergebiet Weser-Ems etwas besser als im Vorjahr eingeschätzt. Die "Trockenzone" im Kammergebiet Hannover (vgl. [Info 5/2005](#)) zieht den Ertrag gegenüber 2004 nach Unten.

Es fehlten in der Haupterntezeit für Getreide von Mitte Juli bis heute die Sonnentage, an denen das Getreide trocken hätte gedroschen werden können:

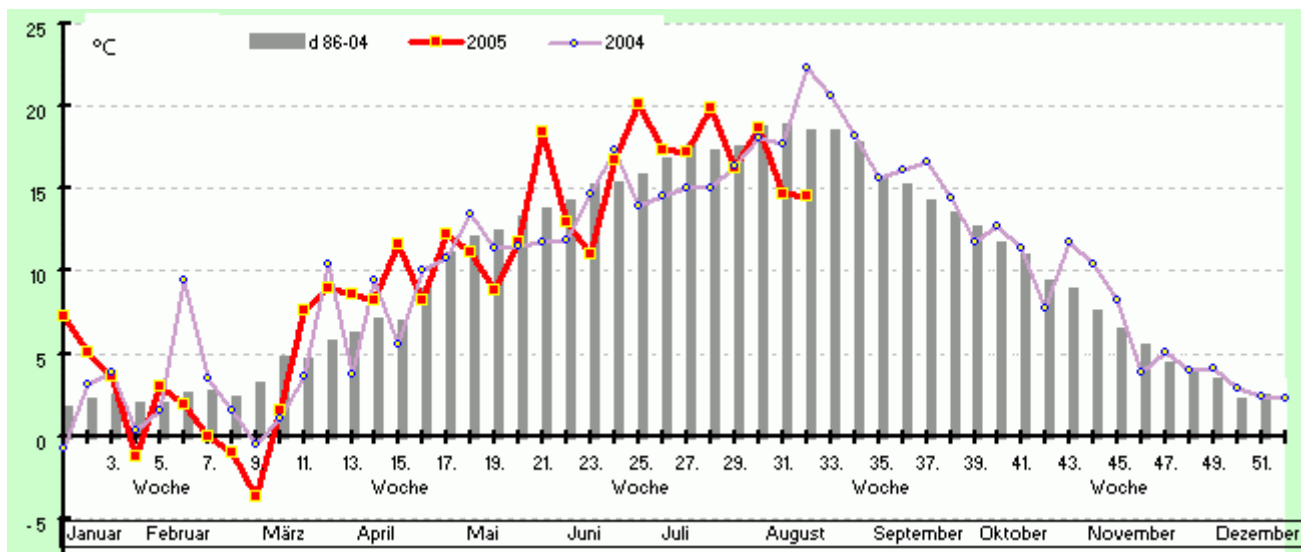
Grafik 6: Wöchentliche Niederschlagsmengen in mm; Mittelwerte niedersächsischer und bremer Stationen



Grafik 7: Wöchentliche Sonnenscheindauer in Stunden



Grafik 8: Tagesmitteltemperaturen, Wochenmittel



Nun folgen einige Bilder aus Niedersachsen vor der Ernte, die die Zahlen und Aussagen des Berichts veranschaulichen sollen.

Blick in die Marsch bei Geversdorf. Vom Ostedeich aus bis zum Geestrücken des Wingst.



Bild vom 15.7.2005



Bilder vom 17.8.2005

Die Winterweizenbestände in der Marsch warten auch in diesem Spätdruschgebiet schon dringend auf den Drusch. Bei genauerem Hinsehen kommen die Folgen der Ernteverzögerung und durch die lange Regenperiode zum Vorschein. Aus den Ähren in extremen Lagerstellen, die Ähren liegen sehr nahe am Boden, treiben die Körner neu aus und bilden kleine grüne Matten. Das betrifft aber bisher nur sehr stark lagerndes Getreide. Bei schwachem Lager, die Ähren haben keinen Bodenkontakt, lehnen auf anderen Halmen, ist hier kein sichtbarer Auswuchs feststellbar. Glücklicherweise ist es in diesem Jahr zu relativ wenig Lager gekommen. Wie gut die Backqualität noch ist, kann erst durch Laboruntersuchungen festgestellt werden.

Es ist inzwischen gute Praxis, dass solche Matten, sofern sie vorher erkennbar sind, vor dem Drusch des Hauptfeldes gesondert herausgedroschen werden und extra abgefahren werden. Das betrifft vor allem Lagerstellen am Feldrand, in Senken, im Schattenbereich der Bäume. Sie können sonst eine ganze Partie Qualitätsweizen verderben. Das erhöht natürlich den Aufwand beim Dreschen sehr. Das Korn aus solchen Lagerstellen ist ja kein schlechtes Futter, nur für den Handel ist es heute bei den strengen Qualitätsanforderungen ein großes Problem.

Dass es kein schlechtes Futter ist, zeigen die oft zur Plage gewordenen, gefiederten Wintergäste an der Küste. Die ersten Gänse aus der Arktis sind seit Mitte August mit dem Nachwuchs angekommen. Sie peilen bei abendlichen Landflug die Stellen mit grünem Durchwuchs an und futtern den Keimling samt Restkorn gern weg. Im stehenden Bestand richten sie weniger Schaden an, aber Lagergetreide ist nicht sicher vor ihnen. Die Gänse sind ein großes Problem für die Betriebe an der Küste. Leider konnte die Rapssaat dieses Jahr nicht pünktlich Anfang August erfolgen. Dann wären die jungen Rapspflanzen aus dem Größten raus, wenn die Hauptschwärme kommen. Nun wird es wieder erhebliche Fraßschäden geben. Durch die bisher erfolgte Reduzierung des Grünlandanteiles und die Vermehrung der Tiere durch Schutzmaßnahmen nehmen die Probleme auf den Ackerflächen zu.



Winterweizen in der Marsch am 15.7.05



Gleicher Weizen am 17.8.05

Der dichte Bestand ist nicht in das Lager gegangen. Stellenweise lehnen die Halme aneinander. Das Ertragsoptimum wurde vermutlich für diesen Standort erreicht.



Ein Nachbarfeld wird schon gedroschen. Der Boden ist noch weich.

17.8.2005 Endspurt im Winterraps in der Marsch.



In dem kleinen Bild sind einige leicht angekeimte Rapskörner zu sehen.

Der Bestand wäre schon früher, auch mit höherem Wassergehalt, gedroschen worden, doch war der schweren Marschböden nach ergiebigen Regenfällen lange nicht befahrbar. Wassergehalt um die 10%.

Mit der Doppelbereifung an dem Mähdrescher konnte nun in den Bestand gefahren werden. Trotzdem lagen schon viele Körner auf dem Boden und ein gewisser Anteil an Körnern schob auch schon die Keimwurzeln raus.

Bilder aus Ebendorf bei Bremervörde (Kreis Rothenburg/Wümme)



Diese Triticale ist eher ein Extremfall. Großflächiges Lager ist dieses Jahr glücklicherweise selten. Vier Wochen Regen haben die Körner in den Ähren auf den extremen Lagerstellen austreiben lassen. Nur nach mehreren, sehr trockenen Tagen nacheinander, ist es wirtschaftlich, hier zu bergen was noch zu retten ist. Hoffentlich kommen diese Tage noch. Wenn es richtig abgetrocknet ist, werden die Keime beim Dreschen abgeschlagen und ausgesiebt. Die leichten, hohlen Körner fegt das Gebläse im Mähdrescher raus und man ist überrascht, was doch noch in den Korntank kommt. Trotzdem eine sehr mühsame, extrem staubige Arbeit beim Drusch und dann bei der Trocknung und Lagerung.



Weizen bei Twieflingen

Am Twieflinger Bach sah man am 14.7.deutlich, welche Farbe der Weizen um diese Zeit bei ausreichend Wasser haben sollte



Der Weizen in der Talsenke ist nun am 17.8. auch ausgereift. Der schon im Juli notreife Weizen am Hang ist durch die Strohrotte dunkel geworden. Das muß aber nicht den in den stehenden Ähren etwas geschützteren Körnern geschadet haben. Solche Bestände machen sich beim Drusch durch eine große dunkle Staubwolke bemerkbar.

17.8.05: Schickelsheim bei Königslutter am Elm.



Der Winterweizenversuch der LWK Hannover wurde am 16.8.05 gedroschen, der Sommerweizen hier am 17.8.2005. Kein Weizen hatte sofort sichtbaren Auswuchs.

Auch hier muß nachgetrocknet werden, trotzdem waren alle verfügbaren Mähdrescher auf den Feldern der Umgebung im Einsatz. In der Praxis werden sehr hohe Trocknungskosten dieses Jahr anfallen. Die Hoffnung auf ein stabiles Hochdruckgebiet, das die Getreidetrocknung auf dem Feld übernehmen würde, wird durch keinen Wetterbericht gestützt.

Im Hintergrund das Kraftwerk Buschhaus.

17.8.05: Auf der Geest bei Lamstedt, Kreis Cuxhaven.



Die feuchte Witterung Mitte Juli bis Mitte August sorgte für einen guten Grünlandaufwuchs.

Auch der Mais wurde während seiner Hauptwachstumszeit immer reichlich mit Wasser versorgt und steht gut.

Die Milchviehbetriebe haben reichlich Grundfutter.

17.8.05 bei Warberg, Kreis Helmstedt



Viel zu tun und die Tage werden im kürzer.

Die Trockenschäden von Südeide bis zum Harz werden insgesamt von guten Erträgen in den anderen Landesteilen kompensiert. In der "Trockenzone" ist die Lage momentan doppelt fatal, denn als der notreife Weizen hätte gedroschen werden können, also zum Monatsende Juli, setzte die immer noch anhaltende Nässe ein und verdirbt womöglich langsam auch noch die verbliebenen Qualitäten.

NLS, 19.08.05, Erntestatistik, Keckl

Mit freundlichen Grüßen: i. A. *Keckl*