

Informationen für die Ernte- und Betriebsberichterstattung 4/2006 (erweiterte Internetversion)Auswertung der Umfrage zum **30. Juni** über die Ernteaussichten für Feldfrüchte/Grünland; vorläufige Anbauflächen 2006**Ernterwartung für Getreide und Raps zum 21 Juli 06**

Eine Ernteprognose mitten in einer Trockenperiode zu erstellen ist undankbar, da man das Ende der Trockenheit nicht voraussehen kann und damit auch nicht die weiteren Schäden, die noch entstehen können. Dies gilt besonders für die Hackfrüchte, die eigentlich bis Herbst wachsen sollen. Bei Getreide ist das Wachstum landesweit schon heute vorzeitig abgeschlossen. Die Wettersituation ähnelt zur Zeit dem Jahr 2003, nur dass die Trockenzeit dieses Jahr etwas später anfang und die Pflanzen wegen des späten Frühjahrs Anfang Juni weniger weit entwickelt waren.

Die Wintergerste ist fast überall bereits gedroschen. Sie reifte Anfang Juli, trotz anfänglichem Entwicklungsrückstand, bei der Hitze schnell, zu schnell, ab. Es fehlt in vielen Gebieten am gewohnten Ertrag wegen zu kleiner Körner. Der für das Land ausgewiesene Wintergerstenertrag wird sich nicht mehr stark verändern, da die meisten Druschergebnisse der "Besonderen Erntermittlung" schon vorliegen. Landesweit hat sich auch der Weizen und alle anderen Getreidearten auf „Abreife“ umgestellt, selbst dort, wo noch Wasser im Boden vorhanden ist. Die Ähren haben durch Hitzestress, zusammen mit der täglich lang und heiß scheinenden Sonne, ihre grüne Farbe verloren. Die Körner reifen nur noch, es wird nichts mehr in die Körner eingelagert. Es wächst nichts mehr zu, auch wenn teilweise die oberen Halmetagen noch grün sind. Darunter

leidet das Einzelgewicht der Körner („Tausend-Korn-Gewicht“). So ist auf unberechneten Feldern überall, wenn auch regional unterschiedlich, mit geringeren Erträgen zu rechnen. Nur unter starker Beregnung, wie z.B. häufig in der Heide, könnte mit guten Erträgen gerechnet werden. Landesweit laufen z.Z. alle verfügbaren Beregnungen Tag und Nacht. Auf Standorten mit starken Trockenschäden wird schon Weizen gedroschen! Spätestens Anfang August dürfte bei entsprechendem Wetter überall im Land, auch im Spätdruschgebiet Marsch, mit dem Weizendrusch begonnen werden. In extrem trockenen Jahren war der Weizen in der grundwassernäheren, niederschlagsreicheren Marsch besser als in der Börde. Dieses Jahr sieht der Weizen von Hannover bis Göttingen im Durchschnitt besser aus als in der Marsch. Normalerweise fühlen Mensch und Pflanze sich bei Hitze an der Küste wohler als im stärker aufgeheizten Binnenland, doch es herrschte meist ablandiger Wind und die Kühle des Meeres wirkte weniger weit in das Land hinein. Es hat, sehr ungewöhnlich, an der Küste weniger geregnet als im Süden. Relativ stabile Hochdruckgebiete über Skandinavien führten besonders im Norden lange Zeit trockenen Ostwind ins Land.

Vorläufige Anbauflächen 2006 auf dem Ackerland

In der Tabelle 7 auf Seite 4 finden Sie das vorläufige Ergebnis der Bodennutzungshaupterhebung 2006. Für das Grünland liegen noch keine vorläufigen Zahlen vor.

Tab. 1: Erste Prognose zur Getreideernte 2006 für das Land Niedersachsen, Stand 21.07.06

Fruchtart	Anbau- fläche			Hektarertrag					Erntemenge		
	v.2006	2005	Veränd. v.2006/05	v.2006	2005	D. 00-05	Veränderung v'06 zu 2005	D 00-05	v.2006	2005	Veränd. v.2006/05
	ha		%	dt/ha			%		Tonnen		%
Winterweizen	420 365	426 015	-1,3%	77,0	82,5	80,8	-6,7%	-4,7%	3 236 811	3 515 476	-7,9%
Sommerweizen	6 623	6 255	+5,9%	58,0	58,3	57,7	-0,5%	+0,5%	38 415	36 453	+5,4%
Roggen	119 663	112 340	+6,5%	59,0	63,1	62,3	-6,5%	-5,3%	706 014	708 867	-0,4%
Wintermenggetreide	498	981	-49,2%	55,0	59,4	56,2	-7,4%	-2,1%	2 740	5 827	-53,0%
Wintergerste	212 742	181 837	+17,0%	66,0	74,8	66,9	-11,8%	-1,4%	1 404 097	1 360 506	+3,2%
Sommergerste	59 289	71 463	-17,0%	50,8	47,9	47,6	+6,2%	+6,7%	301 425	342 235	-11,9%
Triticale	79 883	95 832	-16,6%	60,0	63,5	62,0	-5,4%	-3,2%	479 300	608 055	-21,2%
Hafer	16 254	19 819	-18,0%	46,0	47,4	46,6	-3,0%	-1,2%	74 766	94 001	-20,5%
Sommermenggetreide	2 789	3 742	-25,5%	47,5	46,1	44,1	+3,0%	+7,8%	13 256	17 261	-23,2%
Getreide zus. (ohne Mais)	918 107	918 284	-0,0%	68,1	72,8	69,0	-6,4%	-1,3%	6 256 824	6 688 680	-6,5%
Frühkartoffeln	4 024	4 027	-0,1%	269,0	318,3	312,1	-15,5%	-13,8%	108 231	128 194	-15,6%
Winterraps	128 683	115 103	+11,8%	36,6	37,7	34,4	-3,0%	+6,3%	470 954	434 284	+8,4%
Sommerraps u. Rübsen	3 446	4 540	-24,1%	25,2	25,4	22,4	-0,8%	+12,8%	8 699	11 547	-24,7%
Ernterwartung zum 21.07.06 für das ehem. Kammergebiet Hannover											
Winterweizen	334 814	341 064	-1,8%	78,3	83,1	81,5	-5,7%	-3,9%	2 623 215	2 833 142	-7,4%
Sommerweizen	5 222	4 202	+24,3%	60,6	61,0	59,8	-0,5%	+1,4%	31 668	25 619	+23,6%
Roggen	95 102	88 435	+7,5%	60,7	63,9	63,6	-4,9%	-4,5%	577 499	564 819	+2,2%
Wintermenggetreide	268	535	-49,9%	59,1	62,6	58,1	-5,5%	+1,7%	1 586	3 349	-52,7%
Wintergerste	146 721	127 475	+15,1%	68,8	76,4	68,9	-10,0%	-0,2%	1 008 937	974 442	+3,5%
Sommergerste	36 112	45 770	-21,1%	53,5	47,5	47,9	+12,7%	+11,6%	193 152	217 212	-11,1%
Triticale	50 768	59 488	-14,7%	62,4	64,7	63,0	-3,6%	-0,9%	316 709	385 066	-17,8%
Hafer	11 324	13 837	-18,2%	47,1	47,9	46,9	-1,6%	+0,4%	53 357	66 272	-19,5%
Sommermenggetreide	1 471	1 889	-22,1%	50,6	47,1	44,8	+7,5%	+13,1%	7 450	8 895	-16,2%
Getreide zus. (ohne Mais)	681 803	682 696	-0,1%	70,6	74,4	71,1	-5,1%	-0,7%	4 813 573	5 078 816	-5,2%
Frühkartoffeln	3 654	3 647	+0,2%	267,1	318,3	311,8	-16,1%	-14,3%	97 598	116 077	-15,9%
Winterraps	104 980	92 470	+13,5%	36,8	37,8	34,4	-2,7%	+6,9%	386 246	349 740	+10,4%
Sommerraps u. Rübsen	2 553	2 737	-6,7%	25,6	25,5	22,5	+0,3%	+13,3%	6 522	6 973	-6,5%
Ernterwartung zum 21.07.06 für Weser-Ems											
Winterweizen	85 551	84 951	+0,7%	71,7	80,3	77,5	-10,7%	-7,5%	613 596	682 334	-10,1%
Sommerweizen	1 401	2 053	-31,8%	48,2	52,8	52,4	-8,7%	-8,1%	6 747	10 834	-37,7%
Roggen	24 562	23 906	+2,7%	52,3	60,3	57,7	-13,2%	-9,3%	128 516	144 048	-10,8%
Wintermenggetreide	230	446	-48,4%	50,2	55,5	54,1	-9,6%	-7,2%	1 155	2 477	-53,4%
Wintergerste	66 021	54 362	+21,4%	59,9	71,0	62,4	-15,7%	-4,1%	395 160	386 063	+2,4%
Sommergerste	23 177	25 693	-9,8%	46,7	48,7	47,1	-4,0%	-0,9%	108 272	125 023	-13,4%
Triticale	29 115	36 344	-19,9%	55,8	61,4	60,5	-9,0%	-7,7%	162 591	222 989	-27,1%
Hafer	4 929	5 981	-17,6%	43,4	46,4	45,8	-6,3%	-5,2%	21 409	27 729	-22,8%
Sommermenggetreide	1 318	1 853	-28,9%	44,1	45,2	43,6	-2,4%	+1,1%	5 806	8 366	-30,6%
Getreide zus. (ohne Mais)	236 304	235 589	+0,3%	61,1	68,3	63,2	-10,6%	-3,3%	1 443 252	1 609 864	-10,3%
Frühkartoffeln	369	380	-2,9%	287,9	318,7	314,2	-9,6%	-8,4%	10 633	12 116	-12,2%
Winterraps	23 703	22 633	+4,7%	35,7	37,4	34,4	-4,3%	+3,9%	84 708	84 544	+0,2%
Sommerraps u. Rübsen	894	1 803	-50,4%	24,4	25,4	22,2	-4,0%	+9,8%	2 177	4 575	-52,4%

Tab. 2a: Ernteerwartung zum 21.07.06 für die Kreise im Vergleich zu den langjährigen Mittelwerten

Landkreis/ Teilkreise/	W.-Weizen			S.-Weizen			Roggen			W.-Gerste			S.-Gerste		
	v.2006	D00/05	Veränd	v.2006	D00/05	Veränd	v.2006	D00/05	Veränd	v.2006	D00/05	Veränd	v.2006	D00/05	Veränd
	dt/ha	%		dt/ha	%		dt/ha	%		dt/ha	%		dt/ha	%	
101 Stadt Braunschweig	76,7	79,2	-3,1	/	52,5	/	61,8	63,0	-1,8	71,8	70,4	+1,9	54,0	47,2	+14,4
102 Stadt Salzgitter	85,5	89,8	-4,8	67,8	71,5	-5,1	/	74,4	/	86,4	85,3	+1,3	/	57,0	/
103 Stadt Wolfsburg	73,0	70,4	+3,6	/	52,2	/	62,9	66,2	-5,1	69,7	66,0	+5,6	/	51,2	/
151 Gifhorn	73,5	74,9	-1,9	54,8	54,7	+0,2	62,4	64,4	-3,2	66,2	66,6	-0,6	56,6	51,5	+9,9
152 Göttingen	77,4	80,9	-4,4	58,0	59,6	-2,6	68,1	72,1	-5,5	72,7	73,2	-0,6	55,4	49,7	+11,5
153 Goslar	80,9	81,9	-1,3	61,5	60,9	+1,0	71,5	74,9	-4,5	75,5	77,6	-2,8	/	52,1	/
154 Helmstedt	77,6	78,9	-1,6	62,1	57,6	+7,8	63,5	65,2	-2,6	74,2	72,3	+2,7	55,0	48,9	+12,5
155 Northeim	81,0	82,9	-2,2	63,4	61,3	+3,5	67,1	72,2	-7,0	74,5	75,1	-0,9	56,2	52,1	+7,8
156 Osterode am Harz	78,1	78,7	-0,7	/	60,7	/	70,0	67,2	+4,2	72,4	70,0	+3,4	55,1	48,5	+13,5
157 Peine	81,3	83,5	-2,6	64,0	62,9	+1,7	69,0	67,2	+2,7	74,4	73,9	+0,7	57,7	50,8	+13,5
158 Wolfenbüttel	81,2	84,1	-3,4	67,1	65,4	+2,6	/	71,0	/	79,5	78,9	+0,8	62,9	55,0	+14,4
241 Region Hannover	81,1	85,4	-5,0	61,6	60,2	+2,3	62,3	61,9	+0,6	69,7	70,2	-0,7	52,1	44,9	+15,8
251 Diepholz	74,4	79,9	-6,9	53,4	53,9	-0,9	63,1	66,7	-5,4	66,8	68,2	-2,0	52,5	47,1	+11,6
252 Hameln-Pyrmont	81,0	83,4	-2,9	63,4	62,0	+2,1	70,3	74,7	-5,9	75,6	75,2	+0,5	/	53,1	/
254 Hildesheim	84,8	86,6	-2,1	66,2	65,2	+1,5	69,2	66,6	+3,9	80,7	79,3	+1,8	/	52,3	/
255 Holzminden	75,9	80,8	-6,0	59,0	60,6	-2,6	65,4	73,8	-11,4	70,7	71,4	-1,0	57,5	53,2	+7,9
256 Nienburg (Weser)	76,5	80,4	-4,8	55,8	57,5	-2,9	61,7	65,1	-5,2	66,0	66,5	-0,7	53,1	47,6	+11,5
257 Schaumburg	81,0	83,5	-3,0	59,4	61,6	-3,6	68,5	73,4	-6,6	73,9	74,7	-1,0	58,0	52,5	+10,6
351 Celle	68,3	72,2	-5,4	/	51,4	/	61,3	62,1	-1,2	63,1	61,8	+2,2	52,6	47,1	+11,5
352 Cuxhaven	75,7	80,5	-5,9	46,2	55,5	-16,8	55,3	59,2	-6,5	60,8	62,6	-2,8	48,2	46,4	+3,7
353 Harburg	69,3	72,4	-4,2	50,2	50,9	-1,3	58,7	60,6	-3,1	63,8	61,6	+3,5	49,6	44,9	+10,6
354 Lüchow-Dannenberg	68,6	69,4	-1,2	53,1	50,4	+5,5	58,4	59,7	-2,3	63,0	60,2	+4,6	52,9	45,4	+16,4
355 Lüneburg	66,1	70,1	-5,7	50,5	51,1	-1,0	56,4	59,9	-5,8	61,8	60,6	+1,9	51,3	46,7	+9,8
356 Osterholz	71,9	74,5	-3,4	/	53,3	/	60,9	62,5	-2,6	61,1	60,6	+0,9	51,4	47,7	+7,6
357 Rotenburg (Wümme)	65,4	69,0	-5,1	52,5	51,8	+1,2	60,5	64,6	-6,4	60,8	60,6	+0,4	52,9	46,8	+13,2
358 Soltau-Fallingb.ostel	66,8	68,6	-2,6	51,3	51,0	+0,6	55,2	60,3	-8,4	59,1	59,6	-0,9	49,7	45,5	+9,3
359 Stade	77,3	81,8	-5,5	/	56,0	/	64,7	69,0	-6,4	67,6	66,2	+2,0	52,0	48,9	+6,4
360 Uelzen	72,5	77,5	-6,4	51,4	52,8	-2,8	60,6	63,4	-4,4	67,5	67,3	+0,4	54,3	49,0	+10,7
361 Verden	77,2	80,2	-3,9	49,7	53,8	-7,6	63,2	64,2	-1,6	66,2	66,9	-1,0	53,7	48,2	+11,4
451 Ammerland	62,5	68,9	-9,2	47,4	50,7	-6,6	51,9	57,8	-10,2	57,0	59,8	-4,7	46,6	46,6	+0,1
452 Aurich	79,8	78,4	+1,8	50,2	53,2	-5,7	51,7	56,1	-7,9	65,9	66,5	-0,8	51,8	49,0	+5,6
453 Cloppenburg	65,7	73,5	-10,6	47,7	51,0	-6,5	52,2	57,8	-9,6	59,1	61,1	-3,2	46,5	47,0	-1,1
454 Emsland	60,2	69,3	-13,3	45,9	50,7	-9,3	50,7	55,4	-8,5	53,8	58,3	-7,7	45,7	46,6	-1,9
455 Friesland	75,6	83,2	-9,2	49,8	55,5	-10,2	/	51,4	/	67,0	67,1	-0,3	53,5	48,8	+9,7
456 Grafschaft Bentheim	59,3	69,3	-14,4	47,2	50,8	-7,1	47,1	54,4	-13,4	52,2	57,6	-9,3	42,5	46,6	-8,9
457 Leer	84,5	87,3	-3,3	/	55,8	/	55,4	57,2	-3,1	62,9	62,2	+1,1	53,5	51,8	+3,3
458 Oldenburg	68,6	74,4	-7,8	48,8	50,8	-3,9	55,3	61,9	-10,6	59,8	62,5	-4,3	47,4	46,8	+1,4
459 Kreis Osnabrück	74,9	80,0	-6,4	48,5	53,2	-8,8	53,7	57,8	-7,1	62,8	64,3	-2,3	49,7	46,5	+6,8
460 Vechta	69,7	77,4	-9,9	51,9	53,2	-2,4	54,3	60,7	-10,4	60,7	64,7	-6,2	49,5	48,2	+2,6
461 Wesermarsch	77,0	81,3	-5,4	/	56,1	/	—	54,7	—	/	68,6	/	/	47,3	/
462 Wittmund	76,2	82,3	-7,5	49,6	55,9	-11,3	52,4	55,8	-6,2	64,0	63,4	+1,0	52,7	50,9	+3,5
Kammer Hannover	78,3	81,5	-3,9	60,6	59,8	+1,4	60,7	63,6	-4,5	68,8	68,9	-0,2	53,5	47,9	+11,6
Kammer Weser-Ems	71,7	77,5	-7,5	48,2	52,4	-8,1	52,3	57,7	-9,3	59,9	62,4	-4,1	46,7	47,1	-0,9
Niedersachsen	77,0	80,8	-4,7	58,0	57,7	+0,5	59,0	62,3	-5,3	66,0	66,9	-1,4	50,8	47,6	+6,7

(besonders interessante Zahlen sind gelb, bzw. grau, hinterlegt)

Tab. 3: Benotung des Wachstumsstandes von Blattfrüchten Anfang Juli (Zeitraum der Schätzung 30.6. – 14.7.)

Kammer/Land	Mais			Erbsen			Ackerbohnen			Industriekartoffeln			Speisekartoffeln			Zuckerrüben			Runkelrüben		
	2004	2005	2006	2004	2005	2006	2004	2005	2006	2004	2005	2006	2004	2005	2006	2004	2005	2006	2004	2005	2006
Noten *																					
Kammer Hannover	3,2	3,0	3,1	2,5	2,7	2,7	2,6	2,7	2,9	2,3	2,6	2,8	2,4	2,6	2,8	2,4	2,7	2,9	2,5	2,8	3,0
Kammer Weser -Ems	3,1	3,1	3,1	2,9	2,4	2,7	2,8	2,5	2,7	2,5	2,6	2,9	2,5	2,6	2,8	2,6	2,7	2,8	2,8	2,9	2,9
Land Niedersachsen	3,2	3,1	3,1	2,6	2,7	2,7	2,7	2,7	2,8	2,4	2,6	2,8	2,4	2,6	2,8	2,4	2,7	2,9	2,6	2,8	3,0

* Noten von 1 bis 5; 1 = sehr gut; 2 = gut; 3 = mittel; 4 = gering; 5 = sehr gering -- Bitte berücksichtigen Sie, dass die Noten um den 4.7. abgegeben werden -

Tab. 4: Grünlandernte

Fruchtart	1. Halbjahr		Wachstum	1. Halbjahr		Wachstum	1. Halbjahr		Wachstum	1. Halbjahr		Wachstum	1. Halbjahr		Wachstum	1. Halbjahr 2006 dt Heu/ha
	2002	Jahr 2002	Apr 03	2003	Jahr 2003	Apr 04	2004	Jahr 2004	Apr 05	2005	Jahr 2005	Apr 06	2005	Jahr 2005	Apr 06	
Klee, Klee gras	56,7	102,6	3,5	46,2	80,3	2,6	56,9	102,2	2,6	57,1	105,0	3,1	51,3			
Acker gras	63,6	118,8	—	56,4	85,0	—	62,0	116,0	—	61,7	117,7	—	56,3			
Wiesen	56,4	102,3	3,6	50,0	82,4	2,7	57,7	105,9	2,8	54,1	106,5	3,4	53,5			
Mähweiden	58,5	110,8	3,5	52,8	86,6	2,6	57,5	110,6	2,7	56,2	111,9	3,3	54,8			

* Noten von 1 bis 5; 1 = sehr gut; 2 = gut; 3 = mittel; 4 = gering; 5 = sehr gering.

Tab. 5: Ernteerwartung zum 21.07.06 in den Landschaften Niedersachsens

Niedersächsische Landschaften	W.-Weizen			Roggen			W.-Gerste			Sommergerste			Triticale			Hafer			W.Raps		
	Ernte 2004	Ernte 2005	Erw. 2006	Ernte 2004	Ernte 2005	Erw. 2006	Ernte 2004	Ernte 2005	Erw. 2006	Ernte 2004	Ernte 2005	Erw. 2006	Ernte 2004	Ernte 2005	Erw. 2006	Ernte 2004	Ernte 2005	Erw. 2006	Ernte 2004	Ernte 2005	Erw. 2006
dt/ha																					
Küstenmarsch	86,9	87,8	80,3	70,5	64,6	58,6	82,5	80,0	71,2	51,1	56,9	56,3	72,5	71,6	68,6	52,3	53,1	52,4	48,4	38,9	38,7
Geest, Heide, Moor	74,9	75,6	67,7	67,0	62,5	57,6	68,1	69,2	60,7	47,4	47,1	50,3	65,4	61,5	58,4	46,2	45,3	44,0	38,2	35,4	34,1
Emsland-Grf. Bent.	71,6	70,6	60,1	59,7	57,1	50,1	62,8	66,4	53,5	44,9	48,3	44,9	61,6	58,8	51,5	43,6	44,5	39,3	32,5	35,7	32,8
Börde	90,9	87,6	83,5	76,7	67,6	71,0	87,0	89,9	81,2	54,5	51,2	59,8	78,4	72,6	70,9	58,1	56,5	55,6	41,6	39,6	38,4
Weser-Leinebergl.	87,4	83,4	79,2	78,4	71,3	68,4	81,7	80,8	73,5	53,4	48,7	56,0	75,4	71,0	68,5	52,8	52,0	50,7	40,4	38,7	37,8
Niedersachsen	85,0	82,5	77,0	68,2	63,1	59,0	74,0	74,8	66,0	48,0	47,9	50,8	66,9	63,5	60,0	48,3	47,4	46,0	40,6	37,7	36,6

Tab. 2b: Ernteerwartung zum 21.07.06 für die Kreise im Vergleich zu den langjährigen Mittelwerten

Landkreis/ Teilkreise/	Triticale			Hafer			Getreide zus.			Winterraps			Sommerraps		
	v.2006	D00/05	Veränd	v.2006	D00/05	Veränd	v.2006	D00/05	Veränd	v.2006	D00/05	Veränd	v.2006	D00/05	Veränd
	dt/ha	%		dt/ha	%		dt/ha	%		dt/ha	%		dt/ha	%	
101 Stadt Braunschweig	/	64,7	/	48,7	51,2	-4,9	73,0	74,0	-1,4	37,4	34,1	+9,7	/	25,7	/
102 Stadt Salzgitter	/	80,6	/	/	63,4	/	85,1	88,5	-3,8	/	37,6	/	—	0,0	—
103 Stadt Wolfsburg	67,1	62,7	+6,9	/	44,9	/	69,3	67,3	+3,0	36,2	30,6	+18,2	/	23,4	/
151 Gifhorn	62,1	62,9	-1,3	45,8	46,7	-1,9	64,9	63,1	+2,8	35,7	32,0	+11,8	26,8	24,7	+8,6
152 Göttingen	67,6	69,6	-2,8	49,5	49,9	-0,7	75,0	77,3	-2,9	36,5	35,4	+3,0	/	23,1	/
153 Goslar	/	71,0	/	50,2	51,2	-2,0	79,3	80,3	-1,3	37,4	35,4	+5,6	/	21,9	/
154 Helmstedt	61,1	63,0	-3,0	51,9	52,1	-0,4	75,1	75,5	-0,5	36,6	35,2	+4,2	/	24,0	/
155 Northeim	71,0	70,6	+0,6	51,8	51,4	+0,9	78,4	79,4	-1,3	39,0	36,5	+7,0	/	22,9	/
156 Osterode am Harz	63,6	64,7	-1,6	49,3	51,9	-4,9	74,2	73,3	+1,3	37,1	34,9	+6,3	/	22,2	/
157 Peine	70,8	67,4	+5,1	52,5	52,7	-0,2	76,3	75,6	+1,0	39,0	35,6	+9,4	/	23,4	/
158 Wolfenbüttel	/	69,7	/	57,7	58,3	-1,0	80,4	82,6	-2,7	37,1	35,6	+4,1	/	23,4	/
241 Region Hannover	65,0	61,8	+5,2	46,0	44,9	+2,3	73,6	74,4	-1,1	38,0	33,3	+14,2	/	23,8	/
251 Diepholz	63,3	64,4	-1,8	45,3	45,9	-1,4	66,7	68,1	-2,1	36,4	34,9	+4,2	25,6	22,4	+14,6
252 Hameln-Pyrmont	72,0	73,0	-1,4	51,2	51,0	+0,5	78,9	80,4	-1,8	39,3	35,8	+9,8	/	25,8	/
254 Hildesheim	70,6	71,2	-0,9	53,6	53,8	-0,4	83,6	84,8	-1,4	38,0	35,4	+7,3	/	27,7	/
255 Holzminden	66,2	70,9	-6,7	51,1	50,0	+2,2	73,4	76,5	-4,1	37,8	36,1	+4,6	/	24,9	/
256 Nienburg (Weser)	62,9	63,1	-0,2	45,8	44,9	+1,9	67,2	67,7	-0,8	37,2	33,9	+9,6	31,5	21,3	+47,5
257 Schaumburg	71,8	73,3	-2,0	50,8	52,3	-2,8	77,5	78,9	-1,8	37,2	35,4	+5,2	26,0	23,8	+9,3
351 Celle	60,3	59,9	+0,7	45,6	44,3	+2,9	59,7	56,7	+5,2	33,7	31,2	+8,3	/	21,9	/
352 Cuxhaven	58,2	61,1	-4,6	46,4	47,0	-1,3	67,0	68,2	-1,8	36,3	36,3	-0,1	/	23,2	/
353 Harburg	59,6	58,6	+1,6	44,7	44,2	+1,0	62,4	61,1	+2,1	35,4	32,0	+10,8	28,8	21,6	+33,5
354 Lüchow-Dannenberg	58,5	59,1	-1,1	44,7	43,5	+2,6	61,0	59,5	+2,5	34,1	30,6	+11,1	/	21,5	/
355 Lüneburg	59,8	61,2	-2,3	46,0	45,3	+1,5	60,6	61,1	-0,8	32,6	31,3	+4,0	25,4	22,3	+14,0
356 Osterholz	60,0	60,7	-1,1	46,6	43,9	+6,2	61,3	59,3	+3,3	34,1	32,3	+5,6	—	22,3	—
357 Rotenburg (Wümme)	60,7	61,9	-2,1	45,2	45,4	-0,4	60,3	60,5	-0,3	33,8	32,5	+4,0	24,0	21,8	+10,1
358 Soltau-Fallingb.ostel	57,5	58,4	-1,6	44,5	43,7	+1,9	56,7	57,5	-1,3	35,0	31,0	+12,9	24,6	22,7	+8,3
359 Stade	67,3	68,8	-2,2	47,3	48,5	-2,5	71,2	73,0	-2,5	38,6	37,5	+3,1	/	23,2	/
360 Uelzen	61,6	64,0	-3,7	45,9	45,9	-0,1	65,9	65,8	+0,3	38,1	34,5	+10,2	/	22,7	/
361 Verden	64,1	63,2	+1,4	46,2	45,9	+0,6	68,4	68,1	+0,4	36,8	34,9	+5,4	/	23,4	/
451 Ammerland	57,6	61,1	-5,7	42,4	43,0	-1,4	55,7	57,4	-2,9	32,9	31,9	+3,0	/	22,5	/
452 Aurich	56,8	57,7	-1,6	44,4	46,2	-4,0	72,2	69,8	+3,4	38,0	37,0	+2,7	29,2	23,5	+24,2
453 Cloppenburg	55,9	60,7	-7,8	40,4	43,7	-7,6	58,4	61,2	-4,6	33,3	31,6	+5,4	23,5	21,8	+7,9
454 Emsland	51,6	59,1	-12,6	39,6	43,1	-8,2	52,7	55,9	-5,9	32,3	30,4	+6,1	23,6	21,6	+9,5
455 Friesland	56,6	58,7	-3,4	/	49,4	/	72,3	75,6	-4,4	35,0	37,1	-5,6	/	24,5	/
456 Grafschaft Bentheim	50,7	57,5	-11,9	38,6	42,9	-10,2	49,0	53,3	-8,0	36,2	33,8	+7,2	24,2	22,7	+6,7
457 Leer	57,3	59,2	-3,2	45,1	48,3	-6,8	72,6	73,9	-1,7	40,0	38,6	+3,5	/	26,9	/
458 Oldenburg	57,4	61,6	-6,9	43,1	47,8	-9,9	59,8	62,7	-4,5	34,2	33,5	+2,0	23,1	22,6	+2,2
459 Kreis Osnabrück	58,9	61,9	-4,8	44,7	46,2	-3,2	64,6	65,9	-1,9	37,4	35,9	+4,3	24,0	22,1	+8,6
460 Vechta	58,5	61,5	-4,9	44,2	44,6	-1,1	62,5	66,2	-5,6	33,6	32,9	+2,1	24,7	21,2	+16,5
461 Wesermarsch	/	61,9	/	/	47,3	/	73,5	73,3	+0,2	/	34,5	/	/	26,2	/
462 Wittmund	54,8	57,9	-5,3	43,4	46,4	-6,5	67,1	67,5	-0,6	39,0	37,8	+3,0	/	24,2	/
Kammer Hannover	62,4	63,0	-0,9	47,1	46,9	+0,4	70,6	71,1	-0,7	36,8	34,4	+6,9	25,6	22,5	+13,3
Kammer Weser-Ems	55,8	60,5	-7,7	43,4	45,8	-5,2	61,1	63,2	-3,3	35,7	34,4	+3,9	24,4	22,2	+9,8
Niedersachsen	60,0	62,0	-3,2	46,0	46,6	-1,2	68,1	69,0	-1,3	36,6	34,4	+6,3	25,2	22,4	+12,8

Tab. 6: Beurteilung der Winterfeuchtigkeit, der Niederschlagsmengen, des Wachstumsstandes nach Regionen

Witterung und Noten	Umfrage zum 15. April 2006										Umfrage zum 30.06.06			
	Winterfeuchtigkeit %			Niederschläge %			Noten der Winterungen *				Niederschläge %			
	zu ger.	ausr.	zu hoch	zu ger.	ausr.	zu hoch	Weizen	Roggen	Gerste	Triticale	Raps	zu ger.	ausr.	zu hoch
Küstenmarsch	--	65%	35%	--	53%	47%	2,4	2,5	2,4	2,3	2,7	58%	39%	3%
Geest, Heide, Moor	1%	69%	30%	1%	60%	39%	2,9	2,7	3,1	2,9	3,1	56%	43%	0%
Emsland- Gft. Benth.	13%	84%	2%	4%	80%	16%	2,6	2,6	2,8	2,8	2,8	87%	13%	--
Börde	12%	84%	4%	14%	83%	4%	2,6	2,3	2,7	2,6	3,0	26%	74%	--
Weser- Leinebergland	4%	87%	8%	4%	85%	11%	2,7	2,6	3,0	2,6	3,2	12%	88%	--
Land Niedersachsen	6%	77%	17%	5%	70%	25%	2,7	2,6	3,0	2,8	3,0	42%	58%	1%

*Noten von 1 bis 5; 1 = sehr gut; 2 = gut; 3 = mittel; 4 = gering; 5 = sehr gering

Grafik 1: Wöchentliche Niederschlagsmengen 2006 in mm verschiedener Stationen von der 16. bis bis zur 28. Woche

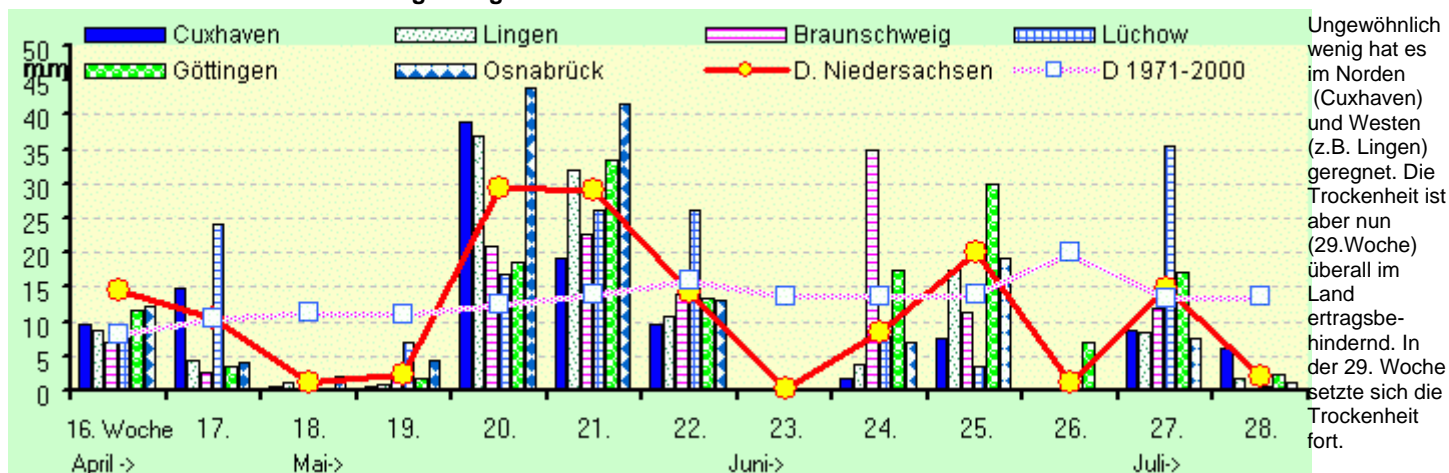
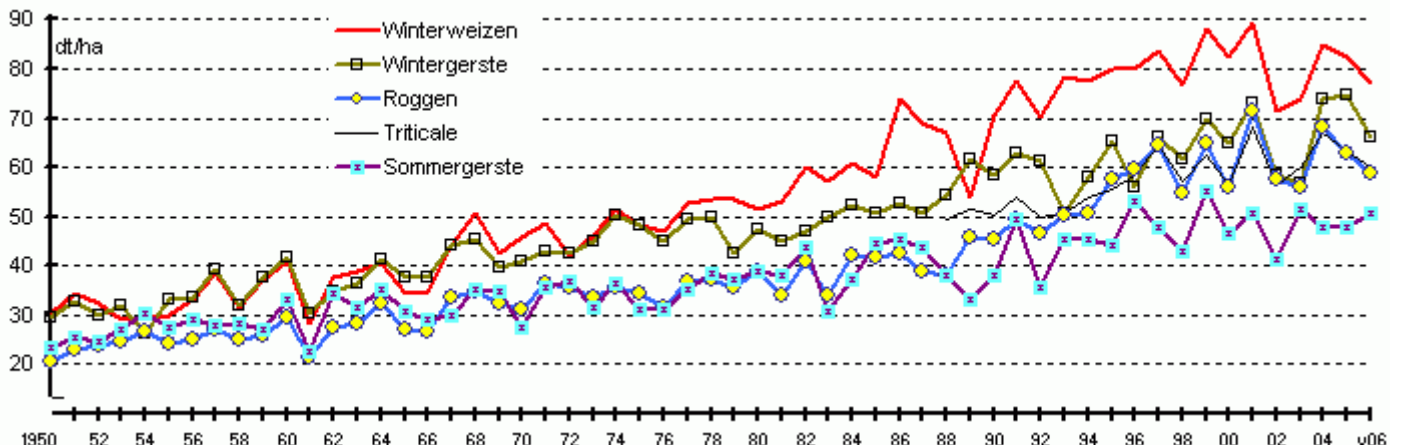


Tabelle 7: Bodennutzung der Betriebe 2006 (vorläufig) und 2005 im Land und in den ehem. Landwirtschaftskammern

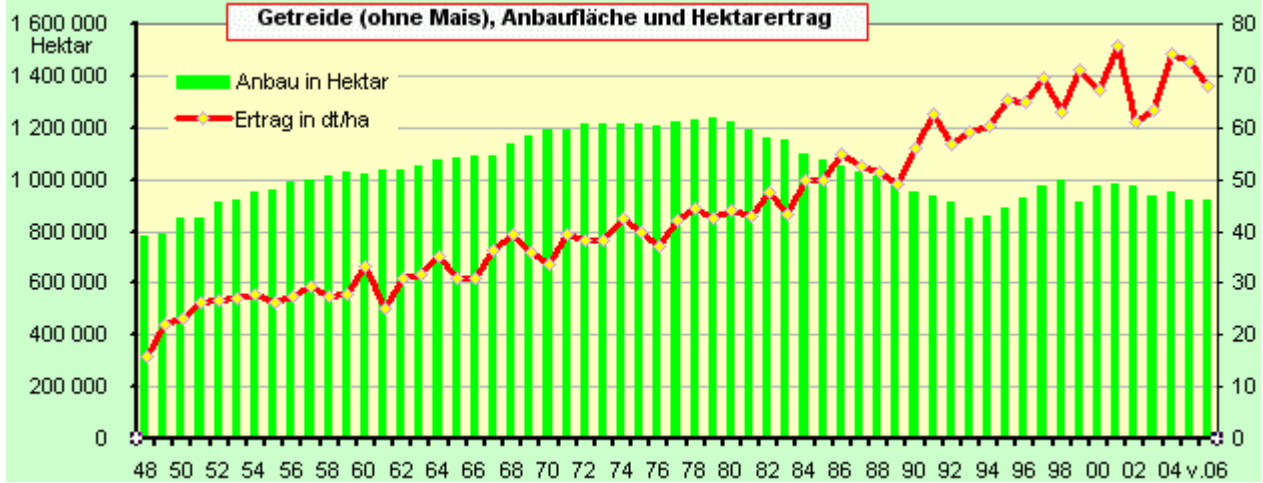
Bodennutzung Kulturarten und sonstige Nutzungsformen	Niedersachsen			Landwirtschaftskammer Hannover			Landwirtschaftsk. Weser-Ems		
	v.2006	2005	Veränder. v06 zu 2005	v.2006	2005	Veränder. v06 zu 2005	v.2006	2005	Veränder. v06 zu 2005
	ha		%	ha		%	ha		%
Getreide									
Winterweizen	420 365	426 015	- 1,3	334 814	341 064	- 1,8	85 551	84 951	+ 0,7
Sommerweizen (einschließlich Hartweizen)	6 623	6 255	+ 5,9	5 222	4 202	+ 24,3	1 401	2 053	- 31,8
Weizen zusammen	426 988	432 270	- 1,2	340 036	345 266	- 1,5	86 952	87 004	- 0,1
Roggen	119 663	112 340	+ 6,5	95 102	88 435	+ 7,5	24 562	23 906	+ 2,7
Wintermenggetreide	498	981	- 49,2	268	535	- 49,9	230	446	- 48,4
Brotgetreidearten	547 150	545 592	+ 0,3	435 406	434 236	+ 0,3	111 744	111 355	+ 0,3
Wintergerste	212 742	181 837	+ 17,0	146 721	127 475	+ 15,1	66 021	54 362	+ 21,4
Sommergerste	59 289	71 463	- 17,0	36 112	45 770	- 21,1	23 177	25 693	- 9,8
Gerste zusammen	272 031	253 300	+ 7,4	182 833	173 245	+ 5,5	89 198	80 055	+ 11,4
Triticale	79 883	95 832	- 16,6	50 768	59 488	- 14,7	29 115	36 344	- 19,9
Hafer	16 254	19 819	- 18,0	11 324	13 837	- 18,2	4 929	5 981	- 17,6
Sommermenggetreide	2 789	3 742	- 25,5	1 471	1 889	- 22,1	1 318	1 853	- 28,9
Getreide zusammen (ohne Körnermais und Körnermais (einschließlich Corn-Cob-Mix)	918 107	918 284	- 0,0	681 803	682 696	- 0,1	236 304	235 589	+ 0,3
Körnermais (einschließlich Corn-Cob-Mix)	81 156	87 345	- 7,1	11 521	12 379	- 6,9	69 634	74 966	- 7,1
Getreide insgesamt (mit Körnermais und CCM)	999 263	1 005 630	- 0,6	693 324	695 075	- 0,3	305 939	310 555	- 1,5
Hackfrüchte									
Frühkartoffeln	4 024	4 027	- 0,1	3 654	3 647	+ 0,2	369	380	- 2,9
Speisekartoffeln	28 333	30 078	- 5,8	23 250	24 001	- 3,1	5 083	6 077	- 16,4
Industriekartoffeln	86 674	89 897	- 3,6	46 200	47 196	- 2,1	40 474	42 700	- 5,2
Speise- und Industriekartoffeln zus.	115 007	119 975	- 4,1	69 450	71 197	- 2,5	45 557	48 777	- 6,6
Kartoffeln zusammen	119 031	124 002	- 4,0	73 105	74 844	- 2,3	45 926	49 158	- 6,6
Zuckerrüben	86 602	105 352	- 17,8	85 565	104 313	- 18,0	1 038	1 039	- 0,2
Runkelrüben	855	671	+ 27,4	567	622	- 8,8	288	49	+ 485,9
Alle anderen Hackfrüchte (z.B. Futtermöhren, Hackfrüchte insgesamt	641	1 157	- 44,6	555	1 116	- 50,3	86	41	+ 110,3
	207 130	231 182	- 10,4	159 791	180 895	- 11,7	47 338	50 287	- 5,9
Hülsenfrüchte (zum Ausreifen)									
Futtererbsen	2 752	3 443	- 20,1	2 711	3 420	- 20,7	41	23	+ 74,8
Ackerbohnen	1 506	1 505	+ 0,0	979	1 080	- 9,4	527	425	+ 24,0
Alle anderen Hülsenfrüchte (z.B. Speiseerbsen, -bohnen, Wicken, Lupinen) sowie Hirse, Hülsenfrüchte insgesamt	1 143	1 526	- 25,1	1 069	1 478	- 27,7	74	47	+ 56,1
	5 401	6 474	- 16,6	4 759	5 979	- 20,4	642	496	+ 29,5
Gemüse, Erdbeeren u. and. Gartengewächse									
Gemüse, Spargel und Erdbeeren	19 904	19 092	+ 4,3	13 507	12 899	+ 4,7	6 397	6 193	+ 3,3
Blumen, Zierpflanzen, Sämereien	1 387	1 178	+ 17,8	924	699	+ 32,1	463	478	- 3,2
Gartengewächse insgesamt	21 291	20 269	+ 5,0	14 431	13 598	+ 6,1	6 860	6 671	+ 2,8
Handelsgewächse									
Winterraps	128 683	115 103	+ 11,8	104 980	92 470	+ 13,5	23 703	22 633	+ 4,7
Sommerraps, Winter- und Sommerrübsen	3 446	4 540	- 24,1	2 553	2 737	- 6,7	894	1 803	- 50,4
Raps und Rübsen zusammen	132 130	119 643	+ 10,4	107 533	95 207	+ 12,9	24 597	24 436	+ 0,7
Flachs (Lein)	359	262	+ 37,3	230	257	- 10,7	129	4	+ 3086,9
Andere Ölfrüchte (z.B. Körnersenf, Ölettich)	1 811	1 030	+ 75,9	1 290	787	+ 64,0	521	243	+ 114,4
Körner Sonnenblumen	100	93 x	x	100	71 x	x	0	23 x	x
Rüben und Gräser zur Samengewinnung	4 176	6 122	- 31,8	3 956	5 529	- 28,5	220	593	- 62,9
Alle anderen Handelsgewächse (Tabak, Heilpfl...)	2 246	2 037	+ 10,3	883	584	+ 51,3	1 363	1 453	- 6,2
Handelsgewächse insgesamt	140 821	129 186	+ 9,0	113 991	102 434	+ 11,3	26 830	26 752	+ 0,3
Ackerfutterbau									
Klee, Klee gras und Klee-Luzerne-Gemisch	4 240	3 649	+ 16,2	3 189	2 722	+ 17,2	1 050	927	+ 13,4
Luzerne	499	444	+ 12,2	110	96	+ 14,4	389	349	+ 11,6
Grasanbau auf dem Ackerland	59 385	57 213	+ 3,8	25 838	23 615	+ 9,4	33 547	33 598	- 0,2
Silomais	299 237	270 239	+ 10,7	156 059	135 689	+ 15,0	143 178	134 549	+ 6,4
Alle and. Futterpflanzen (zB. Wicken, Esparsette)	2 458	2 220	+ 10,7	1 869	1 736	+ 7,6	589	484	+ 21,7
Futterpflanzen insgesamt	365 817	333 765	+ 9,6	187 065	163 858	+ 14,2	178 753	169 907	+ 5,2
Brache	109 449	124 896	- 12,4	87 229	97 139	- 10,2	22 220	27 756	- 19,9
Ackerland insgesamt	1 849 171	1 851 402	- 0,1	1 260 590	1 258 978	+ 0,1	588 581	592 424	- 0,6

Grafik 2: Entwicklung der Hektarerträge wichtiger Getreidearten in Niedersachsen seit 1950, Prognose, Stand 21.7.06

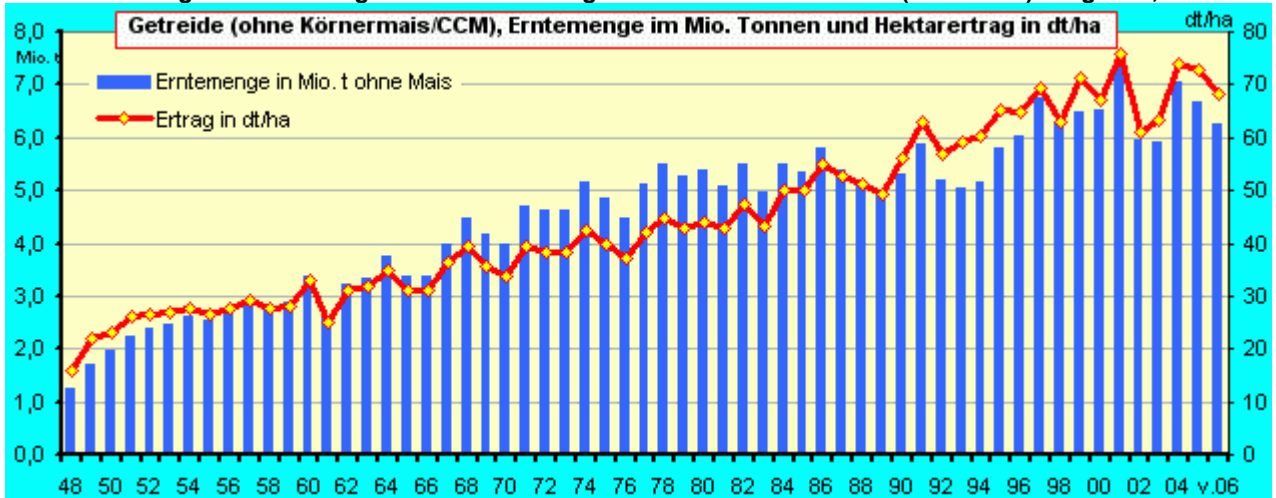


Nun folgen wieder einige Grafiken und Bilder aus Niedersachsen vor der Ernte, die in der Druckversion nicht enthalten sind. Es soll die Vielfalt der Gebiete und die ganz unterschiedlichen regionalen Erzeugungsbedingungen, und Wachstumsstände aller Früchte etwas veranschaulicht werden. Es ist schwierig alle diese regional unterschiedlichen Eindrücke zu gewichten und zu einer Landesausage zu kommen.

Grafik 3: Entwicklung der Anbauflächen und Hektarerträge von Getreide zusammen (ohne Mais) Prognose, 21.7.06

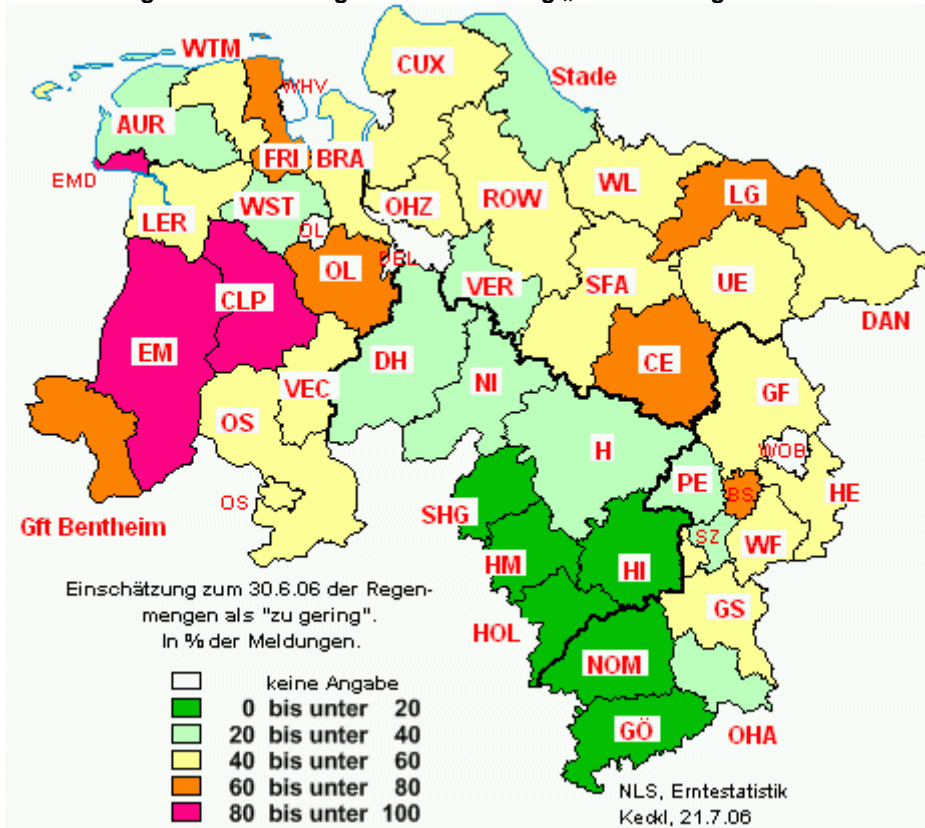


Grafik 4: Entwicklung der Erntemengen und Hektarerträge von Getreide zusammen (ohne Mais) Prognose, 21.7.06



Die aktuelle Prognose für die Mengen in Tonnen liegt etwas über der Menge des Extrem-Trockenjahres 2003, siehe [Ernteheft 2003, Seite 21](#).

Grafik 5: Regionale Verteilung der Einschätzung „Niederschläge für Getreide bisher zu gering“ (Fragebogen 30.06.06)



In den roten und orangen Kreisen ist schon zum Monatswechsel Juni/Juli die Ertragsspitze der Getreidearten weggetrocknet gewesen.

Heute (21.7.06) würden alle Berichtersteller in allen Kreisen „zu niedrige Niederschläge“ ankreuzen.

Tab. 8a: Ernteerwartung zum 21.07.06 für die Kreise und Kreisteile im Vergleich zu 2005, Prognose 21.07.06

Landkreis/ Teilkreise/ Bodengüteklasse	W.-Weizen			S.-Weizen			Roggen			W.-Gerste			S.-Gerste		
	v2006	2005	Veränd +/-	v2006	2005	Veränd	v2006	2005	Veränd	v2006	2005	Veränd	v2006	2005	Veränd
	dt/ha		%	dt/ha		%	dt/ha		%	dt/ha		%	dt/ha		%
101 Stadt Braunschweig	76,7	78,7	-2,5	/	/	/	61,8	57,1	+8,3	71,8	78,7	-8,8	54,0	45,4	+19,0
102 Stadt Salzgitter	85,5	88,9	-3,8	67,8	/	/	/	/	/	86,4	94,3	-8,4	/	/	/
103 Stadt Wolfsburg	73,0	69,8	+4,5	/	57,7	/	62,9	66,3	-5,2	69,7	72,7	-4,2	/	46,6	/
151 Gifhorn	73,5	76,1	-3,4	54,8	55,2	-0,6	62,4	64,9	-3,9	66,2	74,3	-10,9	56,6	49,5	+14,4
152 Göttingen	77,4	81,8	-5,4	58,0	54,7	+6,1	68,1	72,5	-6,2	72,7	78,5	-7,4	55,4	46,7	+18,6
153 Goslar	80,9	83,1	-2,6	61,5	60,8	+1,2	71,5	/	/	75,5	86,7	-12,9	/	/	/
154 Helmstedt	77,6	78,6	-1,2	62,1	58,7	+5,7	63,5	59,4	+6,8	74,2	79,7	-6,9	55,0	46,7	+17,9
155 Northeim	81,0	84,5	-4,1	63,4	62,8	+1,0	67,1	69,0	-2,7	74,5	83,2	-10,5	56,2	49,7	+12,9
156 Osterode am Harz	78,1	81,7	-4,4	/	58,1	/	70,0	67,4	+3,9	72,4	79,4	-8,9	55,1	46,1	+19,3
157 Peine	81,3	86,8	-6,3	64,0	64,4	-0,6	69,0	69,7	-1,1	74,4	82,8	-10,1	57,7	47,8	+20,5
158 Wolfenbüttel	81,2	85,3	-4,8	67,1	65,3	+2,8	/	64,8	/	79,5	87,3	-8,9	62,9	/	/
241 Region Hannover	81,1	84,8	-4,4	61,6	60,7	+1,4	62,3	62,7	-0,6	69,7	77,1	-9,6	52,1	45,7	+13,8
Nordkreis ("nördl. der A2")	71,3	74,0	-3,6	53,9	53,7	+0,4	62,1	62,5	-0,6	65,6	71,8	-8,7	51,7	45,6	+13,4
Südkreis + Stadt ("südl. der A2")	83,8	87,8	-4,6	64,4	63,3	+1,7	64,0	64,2	-0,3	76,4	85,8	-10,9	53,7	46,3	+15,9
251 Diepholz	74,4	82,8	-10,2	53,4	53,4	+0,0	63,1	66,1	-4,5	66,8	75,9	-12,0	52,5	46,7	+12,5
252 Hameln-Pyrmont	81,0	85,3	-5,0	63,4	63,9	-0,9	70,3	72,5	-3,1	75,6	84,0	-10,1	/	/	/
254 Hildesheim	84,8	89,2	-4,9	66,2	65,5	+1,0	69,2	68,3	+1,3	80,7	89,3	-9,6	/	50,6	/
255 Holzminden	75,9	81,4	-6,7	59,0	59,8	-1,2	65,4	67,7	-3,4	70,7	77,2	-8,4	57,5	51,7	+11,1
256 Nienburg (Weser)	76,5	82,0	-6,7	55,8	55,8	+0,1	61,7	64,1	-3,8	66,0	74,1	-10,9	53,1	45,3	+17,2
257 Schaumburg	81,0	85,8	-5,6	59,4	61,9	-4,1	68,5	73,0	-6,1	73,9	82,4	-10,2	58,0	51,2	+13,3
351 Celle	68,3	75,1	-9,0	/	57,0	/	61,3	67,1	-8,7	63,1	71,8	-12,1	52,6	47,2	+11,2
352 Cuxhaven	75,7	84,3	-10,2	46,2	58,3	-20,7	55,3	60,7	-8,9	60,8	70,4	-13,7	48,2	47,3	+1,9
353 Harburg	69,3	74,6	-7,1	50,2	52,3	-4,1	58,7	62,6	-6,2	63,8	70,2	-9,2	49,6	46,6	+6,5
354 Lüchow-Dannenberg	68,6	71,4	-3,9	53,1	55,4	-4,1	58,4	55,0	+6,2	63,0	63,8	-1,2	52,9	45,8	+15,6
355 Lüneburg	66,1	75,9	-12,9	50,5	56,8	-11,1	56,4	61,6	-8,4	61,8	70,5	-12,4	51,3	45,7	+12,2
356 Osterholz	71,9	78,8	-8,7	/	/	/	60,9	61,0	-0,1	61,1	68,3	-10,6	51,4	47,4	+8,3
357 Rotenburg (Wümme)	65,4	73,0	-10,4	52,5	56,9	-7,8	60,5	65,3	-7,4	60,8	68,6	-11,4	52,9	48,0	+10,3
358 Soltau-Fallingb.ostel	66,8	74,0	-9,8	51,3	60,4	-15,0	55,2	62,9	-12,1	59,1	69,2	-14,6	49,7	46,2	+7,5
359 Stade	77,3	84,8	-8,9	/	54,2	/	64,7	68,8	-6,0	67,6	75,9	-10,9	52,0	47,9	+8,5
360 Uelzen	72,5	81,8	-11,3	51,4	57,7	-11,0	60,6	64,0	-5,3	67,5	74,9	-9,9	54,3	47,7	+13,9
361 Verden	77,2	82,2	-6,2	49,7	56,1	-11,3	63,2	65,9	-4,1	66,2	73,9	-10,4	53,7	49,2	+9,1
451 Ammerland	62,5	68,4	-8,7	47,4	52,7	-10,0	51,9	55,8	-7,0	57,0	67,0	-14,9	46,6	48,2	-3,3
452 Aurich	79,8	84,5	-5,6	50,2	55,3	-9,3	51,7	54,9	-5,9	65,9	74,2	-11,1	51,8	51,0	+1,6
Altkr. Aurich	72,3	76,7	-5,7	48,9	53,4	-8,5	51,4	54,6	-6,0	59,8	66,5	-10,2	49,7	48,8	+1,9
Altkr. Norden + Stadt Emden	80,4	85,3	-5,8	51,2	61,6	-16,9	52,9	55,9	-5,4	69,1	77,8	-11,2	54,1	53,9	+0,4
453 Cloppenburg	65,7	77,5	-15,2	47,7	52,9	-9,9	52,2	60,8	-14,1	59,1	71,6	-17,4	46,5	48,1	-3,5
454 Emsland	60,2	70,4	-14,6	45,9	50,0	-8,1	50,7	57,7	-12,2	53,8	66,5	-19,0	45,7	48,9	-6,5
dav. Altkr. Aschendorf-H.	61,1	70,3	-13,0	45,6	49,1	-7,3	50,9	56,7	-10,2	54,1	66,5	-18,7	44,8	47,9	-6,5
Altkr. Meppen	56,2	66,8	-15,8	45,4	50,6	-10,4	48,4	56,0	-13,7	52,0	64,3	-19,1	46,1	48,9	-5,6
Altkr. Lingen	61,8	72,3	-14,5	49,1	45,1	+8,6	52,0	59,3	-12,2	54,0	66,3	-18,5	46,1	49,4	-6,8
Friesland + Stadt WHV	75,9	86,4	-12,1	49,8	62,3	-19,9	52,7	50,6	+4,0	67,6	77,8	-13,1	53,6	55,4	-3,3
456 Grafschaft Bentheim	59,3	72,2	-17,9	47,2	50,7	-6,9	47,1	54,1	-12,9	52,2	66,2	-21,1	42,5	46,7	-8,9
457 Leer	84,5	93,2	-9,4	/	60,2	/	55,4	60,0	-7,6	62,9	70,6	-10,9	53,5	53,5	-0,0
Oldenburg, Kreis + Stadt + Stadt DEL	68,5	77,7	-11,8	48,8	53,6	-8,9	55,2	65,0	-15,1	59,7	70,2	-14,9	47,4	48,1	-1,3
459 Kreis Osnabrück	74,9	83,4	-10,2	48,5	53,3	-9,0	53,7	60,4	-11,0	62,8	73,0	-14,0	49,7	48,4	+2,7
Altkr. OS+Stadt+Melle+Wittlage	78,1	85,4	-8,5	47,3	54,3	-12,9	57,7	62,5	-7,7	66,5	74,7	-11,0	50,4	51,1	-1,4
Altkr. Bersenbrück	66,9	76,9	-13,0	49,7	51,9	-4,2	51,1	59,1	-13,6	57,6	69,5	-17,2	49,4	46,6	+6,1
460 Vechta	69,7	79,2	-11,9	51,9	53,5	-3,1	54,3	64,4	-15,6	60,7	73,9	-17,9	49,5	49,9	-0,7
461 Wesermarsch	77,0	85,3	-9,7	/	/	/	—	—	—	/	/	/	/	/	/
462 Wittmund	76,2	81,7	-6,8	49,6	56,7	-12,5	52,4	55,8	-6,1	64,0	70,8	-9,6	52,7	50,5	+4,4
Kammer Hannover	78,3	83,1	-5,7	60,6	61,0	-0,5	60,7	63,9	-4,9	68,8	76,4	-10,0	53,5	47,5	+12,7
Kammer Weser-Ems	71,7	80,3	-10,7	48,2	52,8	-8,7	52,3	60,3	-13,2	59,9	71,0	-15,7	46,7	48,7	-4,0
Bodengüteklasse 1 (über 75,0 EMZ)	85,4	90,0	-5,1	68,8	68,7	+0,2	76,3	75,4	+1,3	83,1	91,5	-9,2	65,9	55,6	+18,5
Bodengüteklasse 2 (65,1 bis 75,0 EMZ)	82,0	87,3	-6,1	62,4	64,4	-3,2	71,2	73,5	-3,1	77,6	85,7	-9,5	55,5	56,5	-1,7
Bodengüteklasse 3 (55,1 bis 65,0 EMZ)	79,6	83,9	-5,1	59,8	59,3	+0,8	64,9	67,9	-4,5	72,4	81,1	-10,7	56,4	51,4	+9,8
Bodengüteklasse 4 (45,1 bis 55,0 EMZ)	74,8	78,8	-5,0	54,8	53,7	+1,9	65,8	67,5	-2,5	69,6	76,5	-9,1	53,1	48,2	+10,1
Bodengüteklasse 5 (35,1 bis 45,0 EMZ)	72,1	78,0	-7,7	53,1	53,0	+0,1	61,6	64,3	-4,2	66,3	74,1	-10,5	53,2	46,8	+13,9
Bodengüteklasse 6 (25,1 bis 35,0 EMZ)	65,4	74,2	-11,9	48,8	52,6	-7,2	57,9	62,4	-7,3	59,1	69,1	-14,5	49,9	47,8	+4,3
Niedersachsen	77,0	82,5	-6,7	58,0	58,3	-0,5	59,0	63,1	-6,5	66,0	74,8	-11,8	50,8	47,9	+6,2

(Sommergerste wird auf den verbliebenen Standorten stark beregnet.)

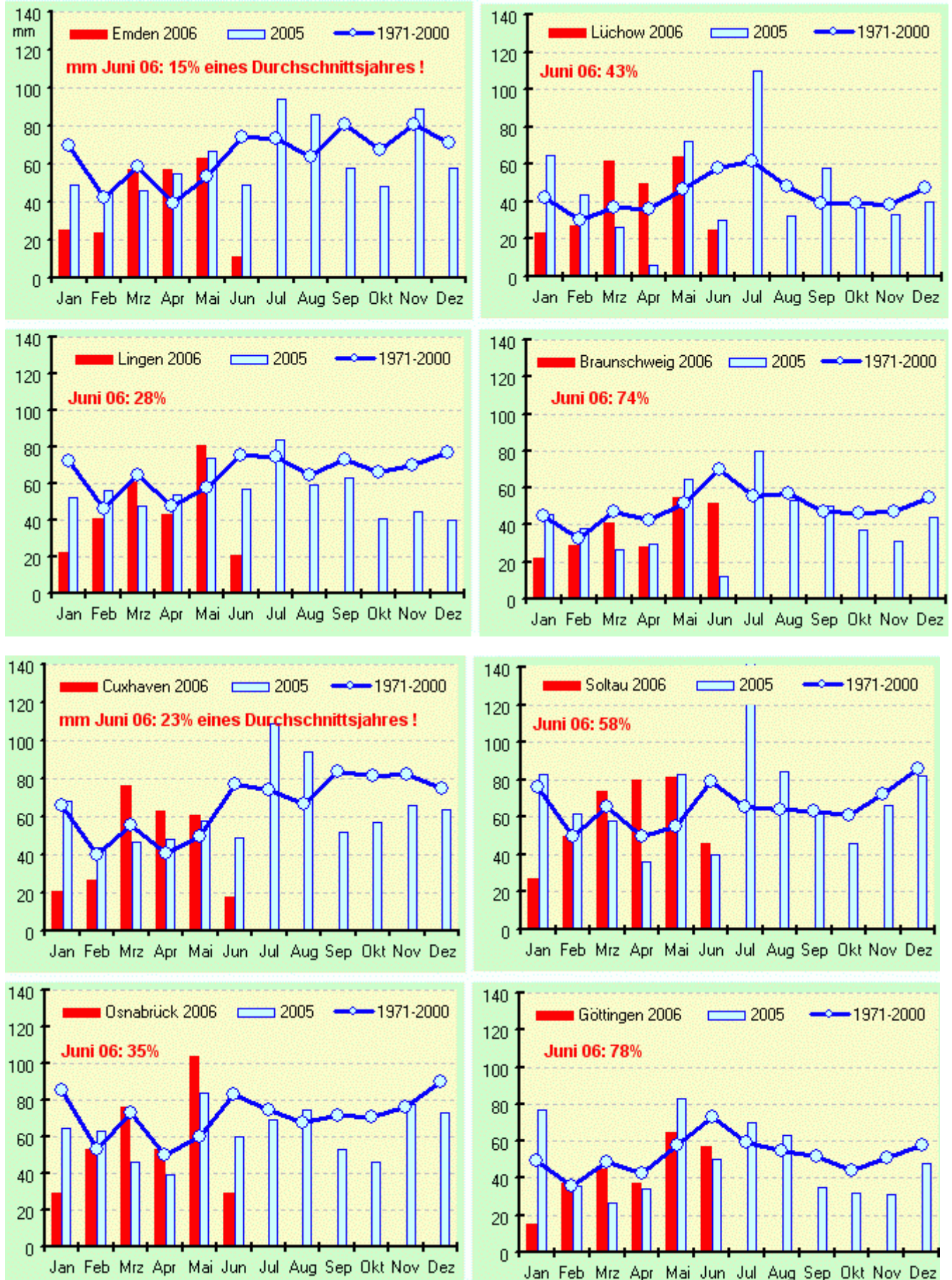
Tab. 8b: Ernteerwartung zum 21.07.06 für die Kreise und Kreisteile im Vergleich zu 2005, Prognose 21.07.06

Landkreis/ Teilkreise/ Bodengüteklasse	Triticale			Hafer			Getreide zus.			Winterraps			Sommereraps		
	v2006	2005	Veränd	v2006	2005	Veränd	v2006	2005	Veränd	v2006	2005	Veränd	v2006	2005	Veränd
	dt/ha		%	dt/ha		%	dt/ha		%	dt/ha		%	dt/ha		%
101 Stadt Braunschweig	/	66,8	/	48,7	49,7	-2,0	73,0	74,7	-2,3	37,4	37,8	-1,1	/	/	/
102 Stadt Salzgitter	/	/	/	/	/	/	85,1	89,2	-4,6	/	/	/	—	—	—
103 Stadt Wolfsburg	67,1	65,6	+2,2	/	46,3	/	69,3	68,8	+0,8	36,2	35,4	+2,1	/	/	/
151 Gifhorn	62,1	64,6	-3,9	45,8	47,0	-2,6	64,9	65,4	-0,8	35,7	34,5	+3,6	26,8	28,8	-6,7
152 Göttingen	67,6	69,5	-2,6	49,5	49,9	-0,7	75,0	79,4	-5,5	36,5	37,5	-2,8	/	24,6	/
153 Goslar	/	/	/	50,2	52,1	-3,7	79,3	81,9	-3,2	37,4	39,4	-5,0	/	/	/
154 Helmstedt	61,1	63,0	-3,1	51,9	52,5	-1,1	75,1	76,3	-1,5	36,6	38,1	-3,8	/	/	/
155 Northeim	71,0	72,7	-2,4	51,8	53,2	-2,7	78,4	82,7	-5,2	39,0	39,6	-1,6	/	/	/
156 Osterode am Harz	63,6	67,4	-5,6	49,3	52,9	-6,8	74,2	78,0	-4,9	37,1	38,9	-4,6	/	/	/
157 Peine	70,8	75,4	-6,0	52,5	54,0	-2,7	76,3	79,5	-4,0	39,0	39,3	-0,7	/	/	/
158 Wolfenbüttel	/	75,9	/	57,7	56,2	+2,8	80,4	84,8	-5,1	37,1	39,1	-5,2	/	/	/
241 Region Hannover	65,0	65,0	+0,0	46,0	44,8	+2,5	73,6	76,5	-3,8	38,0	36,8	+3,3	/	/	/
Nordkreis ("nördl. der A2")	64,4	64,7	-0,4	44,1	42,0	+5,0	64,5	65,8	-2,0	36,7	35,6	+2,9	26,3	25,7	+2,3
Südkreis + Stadt	69,1	67,2	+2,8	52,2	54,3	-3,9	81,4	85,6	-4,9	41,2	39,7	+3,9	26,6	30,1	-11,5
251 Diepholz	63,3	66,5	-4,9	45,3	45,5	-0,5	66,7	72,3	-7,8	36,4	39,1	-6,8	25,6	24,8	+3,4
252 Hameln-Pyrmont	72,0	75,2	-4,3	51,2	51,4	-0,4	78,9	83,6	-5,6	39,3	39,5	-0,6	/	/	/
254 Hildesheim	70,6	72,7	-3,0	53,6	53,9	-0,6	83,6	88,3	-5,3	38,0	37,6	+1,0	/	/	/
255 Holzminde	66,2	70,5	-6,1	51,1	53,3	-4,3	73,4	78,6	-6,6	37,8	38,6	-2,0	/	/	/
256 Nienburg (Weser)	62,9	65,0	-3,2	45,8	45,6	+0,6	67,2	71,6	-6,2	37,2	38,4	-3,1	31,5	28,3	+11,1
257 Schaumburg	71,8	73,5	-2,3	50,8	53,2	-4,5	77,5	82,4	-6,0	37,2	39,0	-4,5	26,0	30,0	-13,3
351 Celle	60,3	63,8	-5,5	45,6	47,2	-3,4	59,7	61,2	-2,4	33,7	35,3	-4,3	/	24,0	/
352 Cuxhaven	58,2	62,6	-7,0	46,4	46,9	-1,1	67,0	73,6	-9,0	36,3	38,8	-6,6	/	/	/
353 Harburg	59,6	61,7	-3,5	44,7	44,9	-0,5	62,4	65,9	-5,4	35,4	34,9	+1,4	28,8	24,6	+17,2
354 Lüneburg-Dannenberg	58,5	56,5	+3,5	44,7	44,2	+1,2	61,0	59,6	+2,3	34,1	33,9	+0,5	/	/	/
355 Lüneburg	59,8	64,6	-7,4	46,0	48,8	-5,7	60,6	66,4	-8,7	32,6	35,4	-8,1	25,4	25,5	-0,4
356 Osterholz	60,0	62,2	-3,6	46,6	46,3	+0,8	61,3	63,3	-3,2	34,1	/	/	—	—	—
357 Rotenburg (Wümme)	60,7	62,6	-3,1	45,2	46,9	-3,5	60,3	64,2	-6,1	33,8	35,8	-5,6	24,0	25,6	-6,4
358 Soltau-Fallingb.ostel	57,5	62,9	-8,6	44,5	45,5	-2,2	56,7	62,4	-9,1	35,0	34,9	+0,4	24,6	26,1	-5,9
359 Stade	67,3	70,4	-4,3	47,3	48,7	-2,8	71,2	76,9	-7,5	38,6	40,2	-3,9	/	/	/
360 Uelzen	61,6	65,4	-5,7	45,9	46,9	-2,3	65,9	70,3	-6,2	38,1	38,4	-0,8	/	/	/
361 Verden	64,1	65,8	-2,5	46,2	48,5	-4,8	68,4	72,3	-5,5	36,8	38,2	-3,8	/	26,7	/
451 Ammerland	57,6	60,4	-4,8	42,4	42,9	-1,1	55,7	60,7	-8,2	32,9	35,3	-6,8	/	25,8	/
452 Aurich	56,8	57,1	-0,5	44,4	45,2	-1,7	72,2	75,3	-4,2	38,0	36,5	+4,1	29,2	26,9	+8,6
Altkr. Aurich	55,8	55,8	+0,1	41,9	43,1	-2,9	59,0	60,3	-2,2	37,5	36,8	+2,0	24,9	25,1	-1,2
Altkr. Norden + Stadt Emden	61,4	63,0	-2,5	48,6	49,6	-2,0	76,6	81,1	-5,6	38,0	36,8	+3,3	29,6	27,1	+9,5
453 Cloppenburg	55,9	62,8	-11,0	40,4	44,9	-10,0	58,4	67,6	-13,6	33,3	35,8	-7,0	23,5	24,8	-4,9
454 Emsland	51,6	59,4	-13,1	39,6	45,1	-12,3	52,7	60,4	-12,8	32,3	36,0	-10,4	23,6	25,1	-6,0
dav. Altkr. Aschendorf-H.	51,7	58,1	-11,1	39,1	44,1	-11,3	52,8	59,5	-11,4	32,3	36,1	-10,4	23,4	23,8	-1,6
Altkr. Meppen	49,0	57,1	-14,1	39,1	47,0	-16,8	50,3	57,5	-12,5	32,4	36,4	-11,1	/	26,3	/
Altkr. Lingen	52,4	62,7	-16,3	41,0	44,0	-6,8	53,8	62,9	-14,4	31,6	35,2	-10,2	23,7	26,1	-9,1
Friesland + Stadt WHV	56,6	62,0	-8,7	47,7	51,7	-7,7	72,8	82,2	-11,5	35,3	34,5	+2,3	29,8	25,9	+14,8
456 Grafschaft Bentheim	50,7	55,3	-8,3	38,6	42,4	-9,1	49,0	56,3	-13,0	36,2	34,1	+6,3	24,2	25,6	-5,4
457 Leer	57,3	59,9	-4,4	45,1	49,1	-8,2	72,6	78,1	-7,0	40,0	42,0	-4,8	/	/	/
Oldenburger, Kreis + Stadt + Stadt DEL	57,1	62,7	-8,8	43,0	47,4	-9,3	59,7	67,8	-11,9	34,1	36,5	-6,5	23,1	24,7	-6,5
459 Kreis Osnabrück	58,9	64,0	-8,0	44,7	47,6	-5,9	64,6	71,9	-10,1	37,4	39,5	-5,3	24,0	24,4	-1,5
Altkr. OS+Stadt+Melle+Wittlage	60,8	66,0	-7,7	45,4	49,1	-7,4	69,0	75,6	-8,7	38,7	40,8	-5,0	26,1	25,2	+3,4
Altkr. Bersenbrück	57,5	62,4	-7,8	43,4	44,0	-1,4	58,5	66,1	-11,6	33,0	34,5	-4,4	23,5	24,2	-2,7
460 Vechta	58,5	63,6	-8,0	44,2	45,2	-2,2	62,5	71,8	-12,9	33,6	37,7	-11,0	24,7	25,2	-2,0
461 Wesermarsch	/	/	/	/	/	/	73,5	80,4	-8,6	/	47,8	/	/	/	/
462 Wittmund	54,8	57,2	-4,1	43,4	47,4	-8,4	67,1	70,7	-5,1	39,0	36,3	+7,4	/	/	/
Kammer Hannover	62,4	64,7	-3,6	47,1	47,9	-1,6	70,6	74,4	-5,1	36,8	37,8	-2,7	25,6	25,5	+0,3
Kammer Weser-Ems	55,8	61,4	-9,0	43,4	46,4	-6,3	61,1	68,3	-10,6	35,7	37,4	-4,3	24,4	25,4	-4,0
Bodengüteklasse 1 (über 75,0 EMZ)	73,9	76,1	-2,9	61,3	60,3	+1,7	84,5	89,4	-5,5	40,9	41,0	-0,1	/	/	/
Bodengüteklasse 2 (65,1 bis 75,0 EMZ)	74,6	76,9	-3,0	52,2	53,4	-2,3	80,4	85,9	-6,3	39,0	40,1	-2,5	29,2	28,5	+2,7
Bodengüteklasse 3 (55,1 bis 65,0 EMZ)	68,2	71,2	-4,2	50,1	52,9	-5,4	76,5	81,4	-6,0	38,2	39,0	-2,2	24,3	25,0	-2,7
Bodengüteklasse 4 (45,1 bis 55,0 EMZ)	65,2	66,5	-1,9	47,4	48,4	-2,0	71,4	75,2	-5,2	36,6	38,0	-3,6	30,4	25,4	+20,0
Bodengüteklasse 5 (35,1 bis 45,0 EMZ)	63,4	65,4	-3,1	45,3	46,2	-1,8	66,1	70,1	-5,7	36,2	36,9	-1,9	25,4	25,1	+1,5
Bodengüteklasse 6 (25,1 bis 35,0 EMZ)	57,9	61,9	-6,4	43,2	44,9	-3,7	58,2	63,2	-7,9	33,8	35,5	-4,9	23,7	25,2	-6,0
Niedersachsen	60,0	63,5	-5,4	46,0	47,4	-3,0	68,1	72,8	-6,4	36,6	37,7	-3,0	25,2	25,4	-0,8

Die Ertragsrückgänge fallen im Westen und Norden besonders drastisch aus. Im Osten gibt es geringere Rückgänge, da diese Gebiete schon 2005 unter einer extremen, regionalen Trockenheit litten und schon 2005 eine unterdurchschnittliche Ernte hatten. Der Raps hat sich, mit Ausnahme des Westens, in der Trockenheit noch am besten gehalten.

Die Ertragsrückgänge treffen alle Bodengüteklassen, die schwachen Sandböden natürlich bei den empfindlicheren Arten viel stärker, sind aber eher regional differenziert als durchgängig nach Bodengüteklassen.

Grafiken 6: Juniniederschläge in verschiedenen Stationen:



Der Westen und Norden unseres Landes hat unter der bisherigen Trockenheit schon am längsten gelitten.

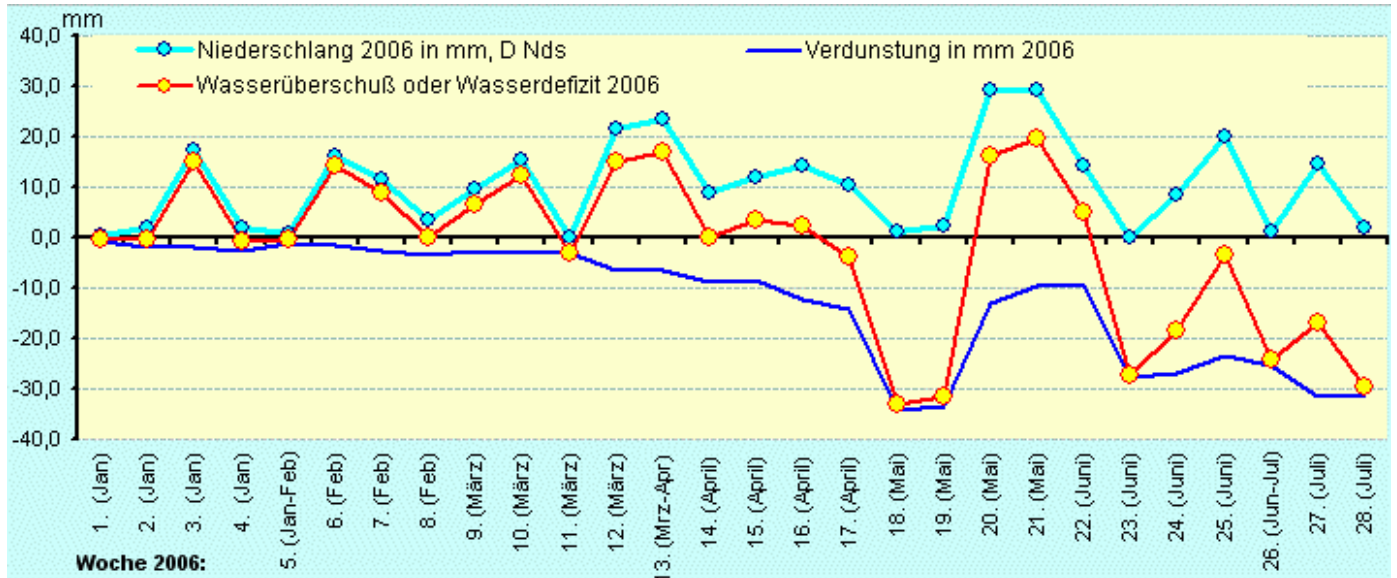
Siehe auch Landkarte des DWD über die Verteilung der Juniniederschläge:

(in den Auswahlfeldern Niederschlag und Juni 2006 anklicken)

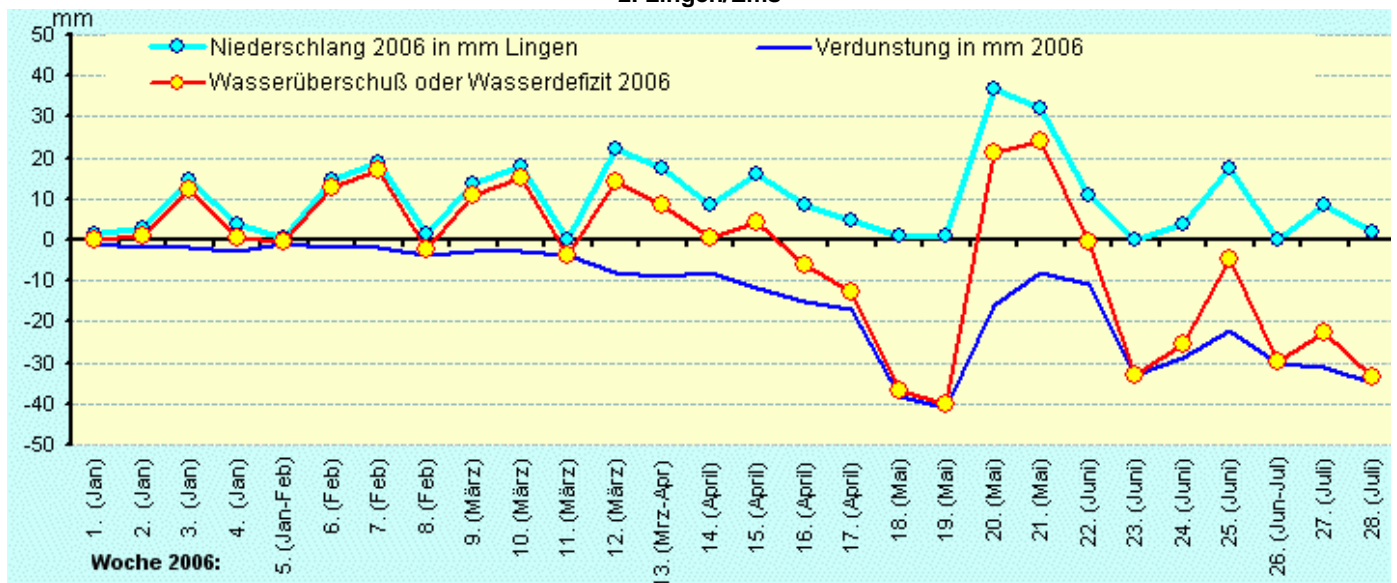
<http://www.dwd.de/de/FUNDE/Klima/KLIS/daten/online/klimakarten/index.htm>

Grafiken 7: Niederschläge und potentielle Verdunstung in verschiedenen Stationen:

1. Durchschnitt verschiedener Stationen in Niedersachsen und Bremen

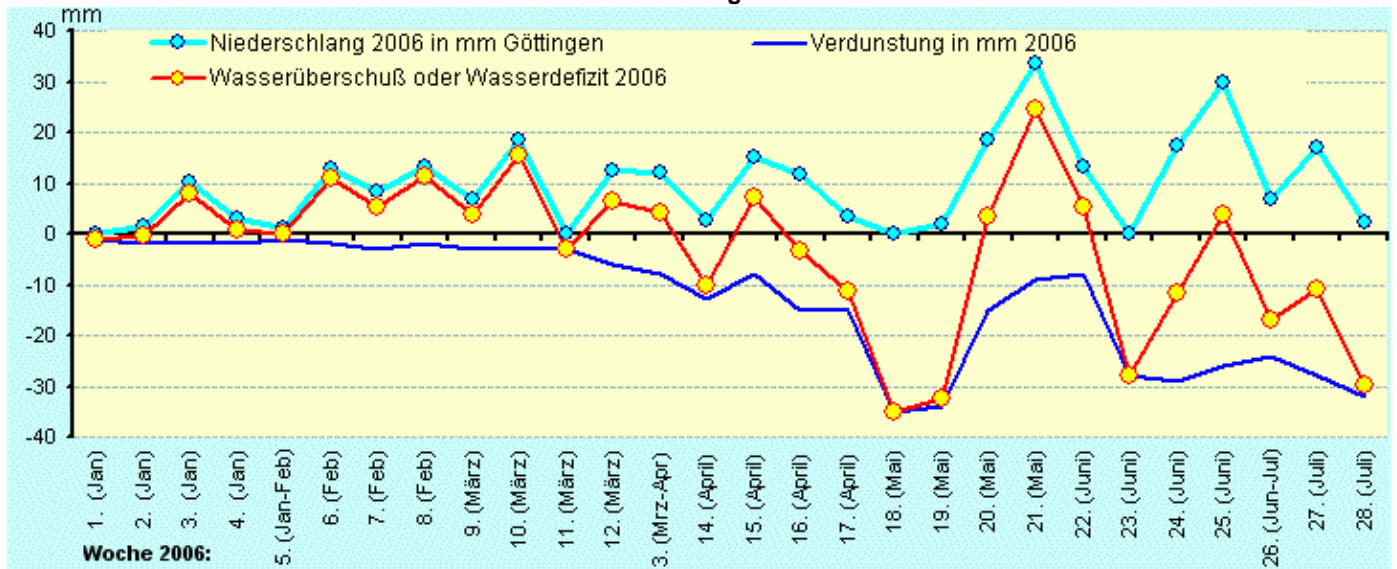


2. Lingen/Ems



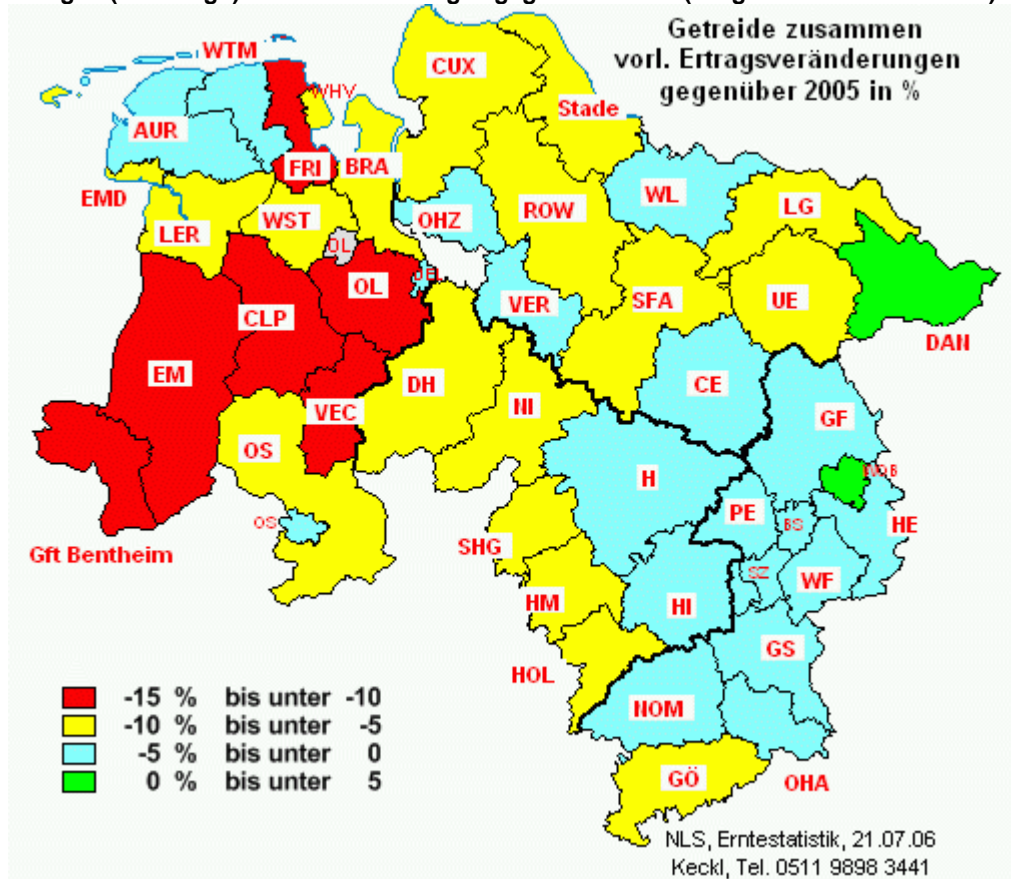
Ein theoretischer Verdunstungsüberschuss (mehr verdunstet als geregnet) von 104 mm seit Anfang Juni (20. Woche) zeigt, dass aus den leichten Sandböden fast alle pflanzenverfügbaren Wasservorräte gezogen worden sein müssen. Falls es nicht bald regnet, vertrocknen viele nicht berechnete Früchte. Jetzt fahren die Pflanzen ein „Sparprogramm“ und verbrauchen (verdunsten) so wenig Wasser wie möglich, rollen die Blätter ein, wachsen nicht mehr, warten auf Regen. Die „potentielle“ Verdunstung hier ist allerdings ein Wert für einen wassergesättigten Boden mit Grasbewuchs. Wassergesättigt sind die Böden schon lange nicht mehr, die tatsächliche Verdunstung ist also geringer. Aber die genauen Werte müssen z.B. für jeden Berechnungsstandort und Bewuchs errechnet werden. Die Verdunstungswerte hier sind nur Hinweise auf das, was bei hoher Bodensättigung möglich wäre..

3. Göttingen



Einen (theoretischen) Verdunstungsüberschuss von 60mm seit Anfang Juni hielten die Lößböden bis in die 28. Woche aus.

Grafik 8: Veränderungen (vorläufig !) des Getreideertrages gegenüber 2005 (Prognose Stand 21.7.2006):



Die Zunahme im Kreis Lüchow-Dannenberg kommt daher, dass dort schon 2005 eine Trockenheit herrschte und es im Frühjahr zu Auswinterungsschäden kam, es deshalb 2005 eine geringe Ernte gab. Dieses Jahr hat es zumindest in der 20. 21. 22. und 27. Woche dort geregnet. Es wird sozusagen mit etwas mehr als dem geringen Ertrag von 2005 gerechnet.

Bilder von der Marsch bis in den Südharz vor der Ernte 2006

Mit Bildern lässt sich die Erntesituation etwas anschaulicher erklären als nur mit Karten und Tabellen, darum will ich die fast kostenlosen Möglichkeiten des Internets nutzen und die vorhergehenden Aussagen mit Bildern einer Reise von der Marsch bis in den Südharz untermalen.

15.07.05 und 20.07.06: Blick in die Marsch bei Geversdorf. Vom Ostedeich aus zum Geestrücken des Wingst.



15.7.05



20.7.06

Auch in den Marschen hat 2006 der Weizen um den 20.7. die Farbe in den Ähren verloren, reift ab.

15.07.05: Entlang des alten Elbdeiches von der Ostemündung bis Freiburg/Elbe.



20.7.06. Weizen im Baljer Außendeich mit Containerschiff auf der Elbe im Hintergrund. Je nach Saatzeitpunkt im Herbst ist noch etwas Grün vorhanden. Das muss kein Vorteil sein, denn die Ähren sind fast alle abgereift. Es kann sein, dass die späten Saaten stärker von der Hitze und Trockenheit erwischt werden. Man wird die Berichte zu den Landessortenversuchen abwarten müssen

Der Boden ist extrem trocken, rissig.

15.07.05 und 20.7.06: Weizen in der Elb-Marsch.



15.7.05.



20.7.06 Der Weizen reift dieses Jahr zu schnell ab.

Bilder vom Harz-Rand, Müncheberg bei Seesen am 16.7.2005 und am 20.7.06



16.07.05: Am regenreicheren Harzrand war um diese Zeit 2005 der Weizen noch grün.



20.7.2006: Hitze und Trockenheit lassen den Weizen dieses Jahr auch hier zu schnell reifen.

Bilder aus dem Weser-Leinbergland vom 25.6.2006 und am 20.7.06



25. Juni 2006. Spätdüngung im Winterweizen bei Hameln (Voremborg).



20.7.2006.: Die Spätdüngung hatte keine Möglichkeit zu wirken. Kein Regen löste den Dünger auf, der Weizen reift zu schnell, ist schon gelb.

20.7.06: Bei Altgandersheim, Kreis Northeim.



Sehr oft sieht man trockenheitsbedingte Aufhellungen, hier im spät gedrehten Weizen. Auch hier ist nur noch selten eine Ähre grün.

17.7.06: Über Bantorf, westlicher Kreis Hannover.



Auf den guten Böden westlich von Hannover halten die Bestände noch aus. Auf den leichten Böden, wie auch nördlich von Hannover, stehen viele Kulturen auf der Kippe.

20.7.06: Bei Mellendorf, nördlicher Kreis Hannover.



Der eigentlich gut entwickelte Mais auf dem extremen Sandboden ist abgestorben. Die Blätter welken. Er muss jetzt gehäckselt werden, bevor er zu trocken wird. Die nährstoffarme Silage ist nicht zur Leistungsfütterung für Milchkühe geeignet. Es fehlen ca. 75% der Nährstoffe (keine Körner), die man bei normaler Entwicklung im September bekommen hätte.

20.7.06: Bei Mellendorf, nördlicher Kreis Hannover.



Die Rüben auf diesen Sandboden „schlafen“, warten auf Regen.

Auch im Hitzesommer 2003 sah man solche Bilder, doch riss der wüchsige Herbst 2003 den Ertrag noch raus. Allerdings sind die Rüben dieses Jahr mit erheblichem Entwicklungsrückstand gestartet.

20.7.06: Bei Meinersen, Kreis Gifhorn.



Der Kartoffelroder brennt nicht, die Mannschaft stammt auch nicht aus Afrika, es staubt nur sehr stark bei der Kartoffelernte.

Der Bestand ist zusammengefallen, die Knollen wachsen nicht mehr, reifen.

Wenn die Knollen schon in die Reife übergehen, wachsen sie nach einem weiteren Regen nicht mehr gleichmäßig sondern bilden „Zwiewuchs“, kleine Nebenknollen an der Hauptknolle.

Deshalb müssen Speisekartoffelbestände, für die die Beregnungsanlagen nicht mehr ausreichen, jetzt raus.

20.7.06: Bei Meinersen, Kreis Gifhorn.



Besonders in Bedrängnis sind dieses Jahr die Betriebe, die Biogasanlagen gebaut haben oder bauen und mit einer normalen Silo-Maisernte auf leichten Sandböden kalkuliert haben. Sie wissen vor Arbeit mit dem Bau der Anlagen kaum was zuerst zu tun ist, müssen rund um die Uhr die Berechnungen kontrollieren, und schaffen es oft doch nicht, alle Felder zu beregnen. Ihnen wird dann das Futter für die Biogas-Bakterien über das nächste Jahr nicht reichen. Auf Sandböden ohne Beregnung ist der Mais nicht ertragssicher.

Die beste Ertragsversicherung und eine langfristig sehr sinnvolle und wertvolle Investition auf leichten Böden sind die tausenden von Kilometern Feld-Wasserleitungen, die die Landwirt im Laufe der letzten Jahrzehnte zu ihren Feldern gegraben haben.

Der Mais lebt noch, wartet auf Regen. Er müsste jetzt über 2m hoch sein

20.7.06: Bei Meinersen, Kreis Gifhorn.



Nur beregneter Mais entwickelt sich auf Sandböden dieses Jahr normal, sichert die Futterbasis für den Betrieb.

17.7.06: Bei Geeste, Kreis Emsland.



Überall im „Sandgürtel“ zwischen Nordhorn und Wolfsburg wartet der Mais auf Regen. Lange hält er nicht mehr durch.

17.7.06: Bei Geeste, Kreis Emsland.



Raps wird gedroschen. Im Mais sieht man deutlich die Wachstumsunterschiede durch „Sandstreifen“ im Acker. Teilweise ist der Mais auf besseren Teilen 2m hoch und hält noch durch, teilweise ist er nur 1m hoch mit stark gerollten (Wassersparnis) Blättern. Im gesamten „Sandgürtel“ wechselt die Entwicklung der Bestände oft, je nachdem ob mal Gewitter mit Niederschlägen waren oder nicht. Es kann schon innerhalb einer Gemeinde unterschiedlich geregnet haben, mit entsprechenden Wuchs-Bildern.

17.7.06: Im Vehnemoor, Kreis Cloppenburg.



Im sonst eher problematischen, grundwassernahen Moor ist der Mais, der bei ausreichender Wasserversorgung als Tropenpflanzen extrem viel Sonne und Hitze verträgt, kräftig entwickelt .

17.7.06: Bei Huntlosen, Kreis Oldenburg.



Um diese Zeit dürften in den Stärkekartoffeln keine Erde mehr zu sehen sein.

17.7.06: Bei Bawinkel, Kreis Emsland.



Normal entwickelte Kartoffelbestände der mittelfrühen und späten Reifegruppe sieht man auf Sandböden nur bei entsprechender Beregnung. Wo die Beregnung hinkommt, ist das Kraut üppig, ist kein Boden mehr zu sehen.

17.7.06: Bei Garrel, Kreis Cloppenburg.



Auch die dunklen, humosen Sandböden in Weser-Ems halten nicht mehr lange durch.

17.7.06: Bei Bramhar (Gemeinde Geeste), Kreis Emsland.



Die Wintergerste mit ca. 5 t/ha brachte auf diesen Sandböden ca. 30% weniger als langjährig erwartet (7 t/ha), obwohl es hier östlich der Ems etwas mehr als im Gemeindeteil westlich der Ems geregnet hat.

Die Wintergerste litt auch unter dem sehr spät einsetzenden Frühjahr. Sie musste zu lange im Frühjahr unter ungewöhnlich kalten Bedingungen auf den Vegetationsbeginn warten, was ihr nicht passte. Nicht die ganze Ertragsminderung dürfte dieses Jahr auf die Trockenheit zurückzuführen sein, auch das für die Wintergerste ungünstige Frühjahr wird wohl dazu beigetragen haben.

Von den Wintergersten-Probefrüchten erfüllt weniger als die Hälfte der Proben das Interventionskriterium „Hektolitergewicht“, hat also etwas zu leichte Körner, vermutlich durch eine zu schnelle Abreife.

17.7.06: Schickelsheim, Kreis Helmstedt.



Die Wintergerste mit knapp 8 t/ha brachte auf diesen guten Lößböden (80er Bodenpunkte) ca. 15% weniger als langjährig erwartet (>9 t/ha). Königslutter liegt im Regenschatten des Elm, ist langjährig der trockenste Bördestandort in Niedersachsen.

Im Hintergrund die Türme des Kaiserdoms von Königslutter am Elm.

17.7.06: Bei Eldagsen, Kreis Hannover.



Dieser Raps verspricht gute Erträge, wenn er reif ist. Noch ist er nicht trocken genug.

Es wurden keine Schäden durch Mittelresistenzen gegen

Rapsglanzkäfer gemeldet.

An der Ostsee macht sich diese Käferart breit, schädigt Landwirtschaft und Tourismus. Der winzige Käfer dürfte durch die häufigen Ostwinde dieses Jahr nach Niedersachsen geweht worden sein.

An der Elbe sollten sich deshalb die Landwirte gegen diese neuen Käfergeneration, die in Mecklenburg großen Schaden anrichtet, wappnen..

Nachtrag 23.7.06: Dreschmaschine der LUFA Hameln für Probeschnitte .



Durch die schnelle Abreife werden von allen Getreidearten zugleich viele Probeschnitte in Juttesäcken für die „Besondere Erntemittlung“ angeliefert und hier ausgedroschen.

Nachtrag 23.7.06: Dreschmaschine der LUFA Hameln für Probeschnitte.



Hier wird gerade der zweite Weizen-Probeschnitt dieses Jahres, ein notreifer Bestand aus dem Kreis Dannenberg, durch die Maschine geschickt.

Landesweit wird wohl kein unberegneter Weizen auf Sandböden verkaufsfähige Qualitäten dreschen. Die schmalen Schmachtkörner müssen hofeigen verfüttert werden oder mit Nachbarn gehandelt werden.



Die fertig gedroschenen Proben kommen ins Labor nach Hameln, womit wir eine weitere Grundlage zur Absicherung unserer Prognosen bekommen .

Über die Methoden der Erntermittlung informiert Sie dieser Artikel:

[„Die Ermittlung der amtlichen Hektarerträge für Feldfrüchte in Niedersachsen“](#).

NLS, 21.07.06, Erntestatistik, Keckl

Mit freundlichen Grüßen: i. A. *Keckl*