

Informationen für die Ernte- und Betriebsberichterstattung 8/2012

Auswertung der Umfrage zum **20. 08.** unter den Obstberichterhalter/innen; Vorschätzung Spargel und Erdbeeren.

Info0812

Bei den Obsterträgen ergaben sich aus den Schätzungen der Betriebe zum 20.8.12 gegenüber den Schätzungen zum 15.7. (vgl. [Info 6/2012](#)) nur geringe Veränderungen, vgl. Tab. 3. Die Apfelerträge wurden leicht erhöht. Die Frostschäden am Holz und während der Blüte haben sich im Mittel des hochspezialisierten Anbaues nicht so deutlich ausgewirkt, wie anfangs befürchtet (vgl. [Info2/2012](#)).

Die Gemüseerträge werden nicht mehr über die Ernteberichterstattung abgefragt, sondern zusammen mit den Anbauflächen. Das Ergebnis der Vor-Erhebung Ende Juni für Spargel und Erdbeeren soll trotzdem hier gemeldet werden. Der Spargelertrag war 2012 nicht zufriedenstellend. Zum Beginn der Saison wurden zu viele hohle, unverkäufliche Stangen gestochen. Das passiert, wenn der Unterboden noch zu kalt ist. Die extrem langen Froststage im Februar hatten den Boden tief und stark ausgekühlt.

Tab 1: Anbau und Ernte von Spargel, Erdbeeren und Rhabarber in Niedersachsen seit 1997, 2012 = vorläufig

Jahr	Spargel			Erdbeeren			Rhabarber		
	Anbaufläche	Ertrag	Erntemenge	Anbaufläche	Ertrag	Erntemenge	Anbaufläche	Ertrag	Erntemenge
	ha	dt/ha	dt	ha	dt/ha	dt	ha	dt/ha	dt
v.2012	4 097	52,2	214 066	3 005	123,4	370 959	Wird ab 2012 erst zum 31.10. erfragt		
2011	4 073	65,1	264 957	3 159	121,0	382 116	65	184,5	11 920
2010	4 176	57,3	239 473	3 153	133,4	420 513	45	242,4	10 934
2009	4 071	60,0	244 276	3 006	141,7	426 086	46	214,4	9 822
2008	4 018	57,8	232 127	2 943	133,5	392 811	39	186,1	7 233
2007	4 183	56,1	234 786	2 879	155,5	447 560	43	232,9	9 945
2006	4 061	48,4	196 654	3 060	131,5	402 311	36	231,9	8 383
2005	4 225	51,8	218 865	2 861	127,7	365 483	41	246,2	10 062
2004	3 948	41,2	162 675	2 269	101,9	231 288	30	200,9	6 051
2003	3 551	39,4	139 821	1 719	88,8	152 247	28	212,6	5 853
2002*	3 298	37,2	122 830	1 540	103,0	158 669	24	238,1	5 829
2001	3 286	45,5	149 475	1 562	117,8	184 011	45	184,3	8 374
2000	2 896	35,4	102 590	1 387	98,0	135 839	21	214,2	4 507
1999*	2 923	31,8	93 074	1 166	102,8	119 868	8	253,9	2 090
1998*	2 955	34,8	102 943	1 098	89,6	98 386	8	220,5	1 815
1997*	3 188	31,9	101 768	955	85,6	81 797	8	238,3	1 961

Tab. 2: Anbau, Ernten und Ernteaussichten 2012 von Äpfeln, Birnen und Süßkirschen in den Marktobstbetrieben

Jahr	Äpfel			Birnen			Süßkirschen		
	Anbaufläche	Ertrag	Erntemenge	Anbaufläche	Ertrag	Erntemenge	Anbaufläche	Ertrag	Erntemenge
	ha	dt/ha	dt	ha	dt/ha	dt	ha	dt/ha	dt
Progn. Aug. 12	8 163	312,9	2 553 904	311	167,5	52 052	505	57,0	28 755
Progn. Juli 12	8 163	300,7	2 454 666		Keine Prognose im Juli		505	56,6	28 567
Progn. Juni 12		Keine Prognose im Juni			Keine Prognose im Juni		511	59,2	30 265
2011	7 760	307,0	2 382 255	301	266,4	80 301	523	69,4	36 349
2010	7 836	297,3	2 329 695	306	224,3	68 563	536	80,6	43 244
2009	7 836	388,7	3 045 500	309	287,9	89 077	540	95,4	51 547
2008	7 828	340,4	2 664 543	306	237,2	72 673	541	50,4	27 265
2007	7 737	383,2	2 964 583	312	266,2	83 038	537	56,6	30 383
2006	7 683	333,6	2 562 929	342	242,9	83 020	615	54,6	33 590
2005	7 606	334,4	2 543 666	326	231,6	75 620	584	85,9	50 115
2004	7 606	292,8	2 226 837	326	247,5	80 781	584	67,2	39 203
2003	7 606	267,7	2 035 944	326	142,9	46 660	584	42,0	24 518
2002	7 606	189,2	1 438 873	326	163,4	53 347	584	66,8	39 004
2001	7 851	300,7	2 361 123	274	165,4	45 328	520	145,8	75 796
2000	7 851	345,3	2 711 141	274	216,5	59 325	520	162,3	84 416
1999	7 851	316,6	2 485 679	274	190,0	52 035	520	168,1	87 425
1998	7 851	281,3	2 208 453	274	145,4	39 803	520	98,9	51 451
1997	7 851	241,7	1 897 446	274	123,1	33 700	520	115,0	59 778

Das Obstergebnis vom August 2012 für alle Bundesländer finden Sie im Internet unter:

<https://www.destatis.de/DE/Publikationen/Thematisch/LandForstwirtschaft/ThemaLandForstwirtschaft.html>

(bitte folgenden Pfad folgen: Wachstum und Ernte (Fachserie 3 Reihe 3.2.1) – Obst / Downloads Obst August 2012)

Tab. 3: Ertragsvorschätzung der Apfel- und Birnenernte in den Marktobstbetrieben Niedersachsens zum 20. August 2012 nach Sorten, Erträge von Kirschen und Pflaumen:

Obstart / Apfelsorte 2)	Betriebe mit Baumobstanbau			Anbauflächen 1)			Hektarerträge								Gesamt-Erntemengen in dt			Meldungen
	2007	2012	Veränd. 12/07	2007	2012	Veränd. 12/07	Prog. Aug 12	Prog. Jul 12	endg. 2011	endg. 2010	endg. 2009	endg. 2008	endg. 2007	Veränd. Aug_12/11	Prognose Aug 2012	endgültig 2011	Veränd. Aug_12/11	Anzahl der Meld.*
	Anzahl		%	ha		%	dt/ha								%	dt		%
Äpfel insgesamt	691	601	-13,0%	7 737	8 163	+5,5%	312,9	300,7	307,0	297,3	388,7	340,4	383,2	+1,9%	2 553 904	2 382 255	+7,2%	931
davon:																		
Elstar	602	528	-12,3%	2 192	2 369	+8,1%	282,0	277,8	293,0	271,4	387,6	274,5	388,6	-3,8%	668 085	655 434	+1,9%	136
Jonagored	486	428	-11,9%	1 327	1 308	-1,5%	377,0	353,6	377,6	369,1	473,5	447,2	461,3	-0,2%	492 959	490 546	+0,5%	103
Red Prince	238	319	+34,0%	394	773	+96,3%	338,0	318,0	308,0	337,0	410,2	348,2	354,8	+9,7%	261 377	227 112	+15,1%	53
Braeburn	324	376	+16,0%	385	721	+87,3%	326,1	278,6	282,2	253,5	371,6	302,5	351,1	+15,6%	235 288	182 793	+28,7%	75
Jonagold	479	361	-24,6%	679	502	-26,1%	319,4	329,1	326,2	315,2	418,0	402,3	397,5	-2,1%	160 339	206 724	-22,4%	79
Holsteiner Cox	441	337	-23,6%	648	449	-30,7%	295,4	285,6	319,0	287,7	369,4	357,0	316,5	-7,4%	132 609	178 660	-25,8%	80
Boskoop	334	308	-7,8%	329	328	-0,2%	328,9	293,2	249,7	264,6	295,3	309,3	357,8	+31,7%	107 881	80 034	+34,8%	36
Roter Boskoop	223	166	-25,6%	216	183	-15,3%	296,4	280,6	197,6	264,4	290,5	323,5	335,7	+50,0%	54 321	40 535	+34,0%	53
Gloster	317	203	-36,0%	292	179	-38,7%	363,1	362,0	363,6	346,8	422,8	479,3	457,8	-0,1%	65 054	97 270	-33,1%	43
Kanzi	49	72	+46,9%	46	106	+131,5%	214,5	220,2	234,6	190,9	250,1	141,8	97,2	-8,6%	22 712	18 556	+22,4%	14
Cox Orange	328	199	-39,3%	199	95	-52,2%	223,0	214,0	263,2	227,4	276,4	281,1	284,5	-15,3%	21 231	40 509	-47,6%	36
Gala	180	148	-17,8%	102	94	-7,6%	283,1	288,5	266,6	322,6	327,3	322,9	337,5	+6,2%	26 635	25 705	+3,6%	25
Ingrid Marie Golden	166	95	-42,8%	115	82	-28,9%	287,9	287,3	261,3	293,6	340,5	337,7	455,5	+10,2%	23 507	25 288	-7,0%	17
Delicious	164	127	-22,6%	67	57	-14,6%	405,2	343,5	350,1	316,5	458,4	423,9	448,0	+15,8%	23 285	23 714	-1,8%	17
Rubens	45	47	+4,4%	45	53	+16,7%	256,7	267,7	275,1	298,4	286,3	167,8	173,0	-6,7%	13 627	15 966	-14,7%	10
Fiesta	44	16	-63,6%	16	8	-53,9%	320,7	228,6	320,1	248,4	244,9	213,3	239,2	+0,2%	2 427	3 725	-34,8%	5
Süßkirschen	442	361	-18,3%	537	505	-6,0%	57,0	56,6	69,4	80,6	95,4	50,4	56,6	-18,0%	28 755	36 349	-20,9%	92
Sauerkirschen	120	88	-26,7%	55	29	-47,4%	46,1	45,5	48,1	55,3	99,5	34,3	71,9	-4,2%	1 340	2 039	-34,3%	26
Pflaumen	336	265	-21,1%	278	248	-10,8%	--	153,4	188,1	118,2	165,6	83,4	186,6	-20,2%	38 078	51 209	-27,2%	-
Mirabellen	21	17	-19,0%	1	1	+18,9%	--	60,7	145,7	56,7	110,6	101,9	92,8	-58,3%	88	171	-48,6%	-
Birnen	341	289	-15,2%	312	311	-0,4%	167,5	--	266,4	224,3	287,9	237,2	266,2	-37,1%	52 052	80 301	-35,2%	28

1) Eine Obstflächenerhebung findet nur alle 5 Jahre statt, zuletzt 2007 und eben dieses Jahr, 2012.

2) Red Prince, Kanzi und Rubens 2007 erstmals in der Auswertung. Die Sorte Fiesta wird 2012 letztmals in dieser Auswertung sein. Topaz und Delbarestivale werden nun beobachtet, haben 2012 je knapp 77 ha erreicht.

*) 150 Betriebe mit Äpfeln haben 931 Angaben für die vorgegebenen Sorten gemacht.

Tab. 4: Beurteilung der Temperaturen und der Niederschlagsmengen durch die Marktobsterzeuger*

Aus der Meldung des Monats:	Zeitraum	2010			2011			2012		
		% der Meldungen der Berichterstatter								
Juli/Aug - Temperaturen	15. Juli – 20. August.	zu warm	normal	zu kalt	zu warm	normal	zu kalt	zu warm	normal	zu kalt
		28	68	4	2	65	33	18	65	17
Juli/Aug - Niederschlag		zu gering	ausreich.	zu hoch	zu gering	ausreich.	zu hoch	zu gering	ausreich.	zu hoch
		52	42	6	6	40	54	15	71	14

* Da sich die Marktobsterzeuger an der Niederelbe konzentrieren, ist dies keine repräsentative Einschätzung für das Land

Tabelle 5: Verwendung der Kirschenernte in den Marktbobstbetrieben 2012

Obstart	Fläche	Ertrag	Erntemenge	Verwendung der Obsternte in % der Erntemenge		
	ha	dt/ha	dt	Essobst	Verwertung	nicht vermarktet
Süßkirschen	505	57,0	28 755	81	1	18
Sauerkirschen	29	46,1	1 340	91	6	3

Feldgemüseanbau nach Gemeinden 1949 und 2008



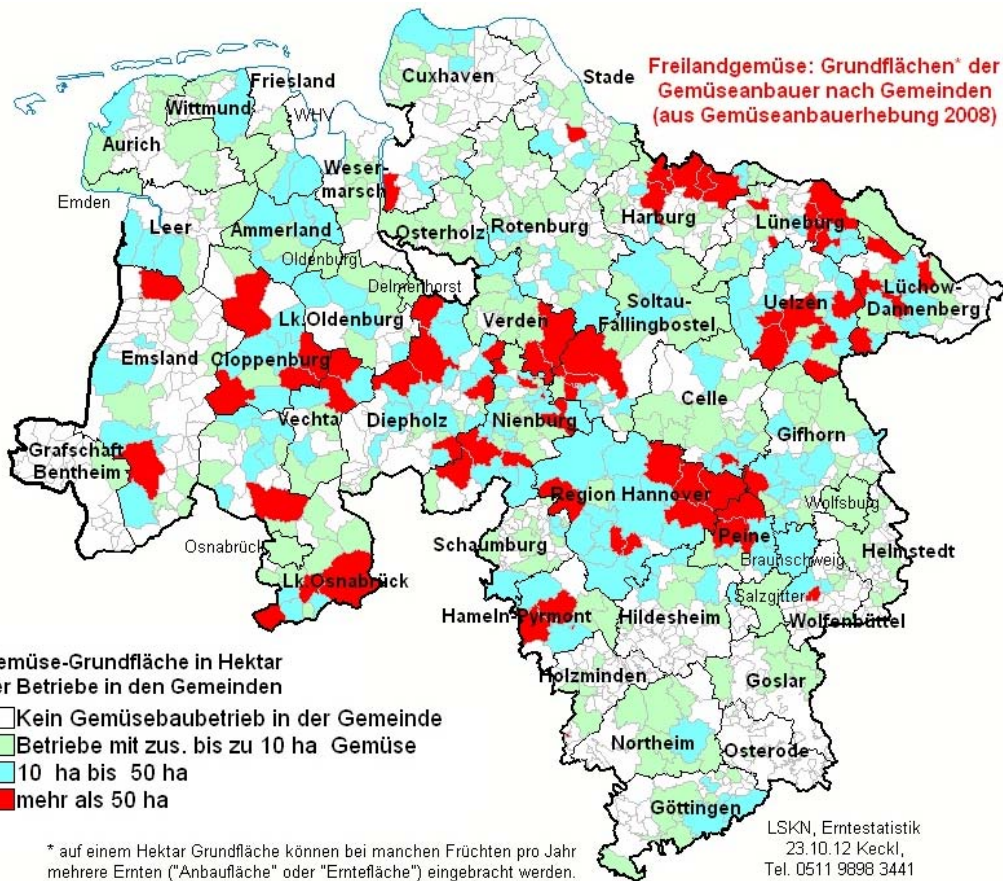
Karte: Niedersächsisches Amt für Landesplanung und Statistik 1950 „Atlas Niedersachsen“

Ein Rückblick mit der historischen Karten zeigt die Veränderungen des Gemüseanbaues im Land. Die Grenzen von Niedersachsen standen zum Zeitpunkt der Erstellung dieser Karte noch nicht ganz fest, darum sind hier Tecklenburg und die Industriestädte in OWL (Minden, Bielefeld) mit drin. Diese Gebiete blieben aber bei NRW.

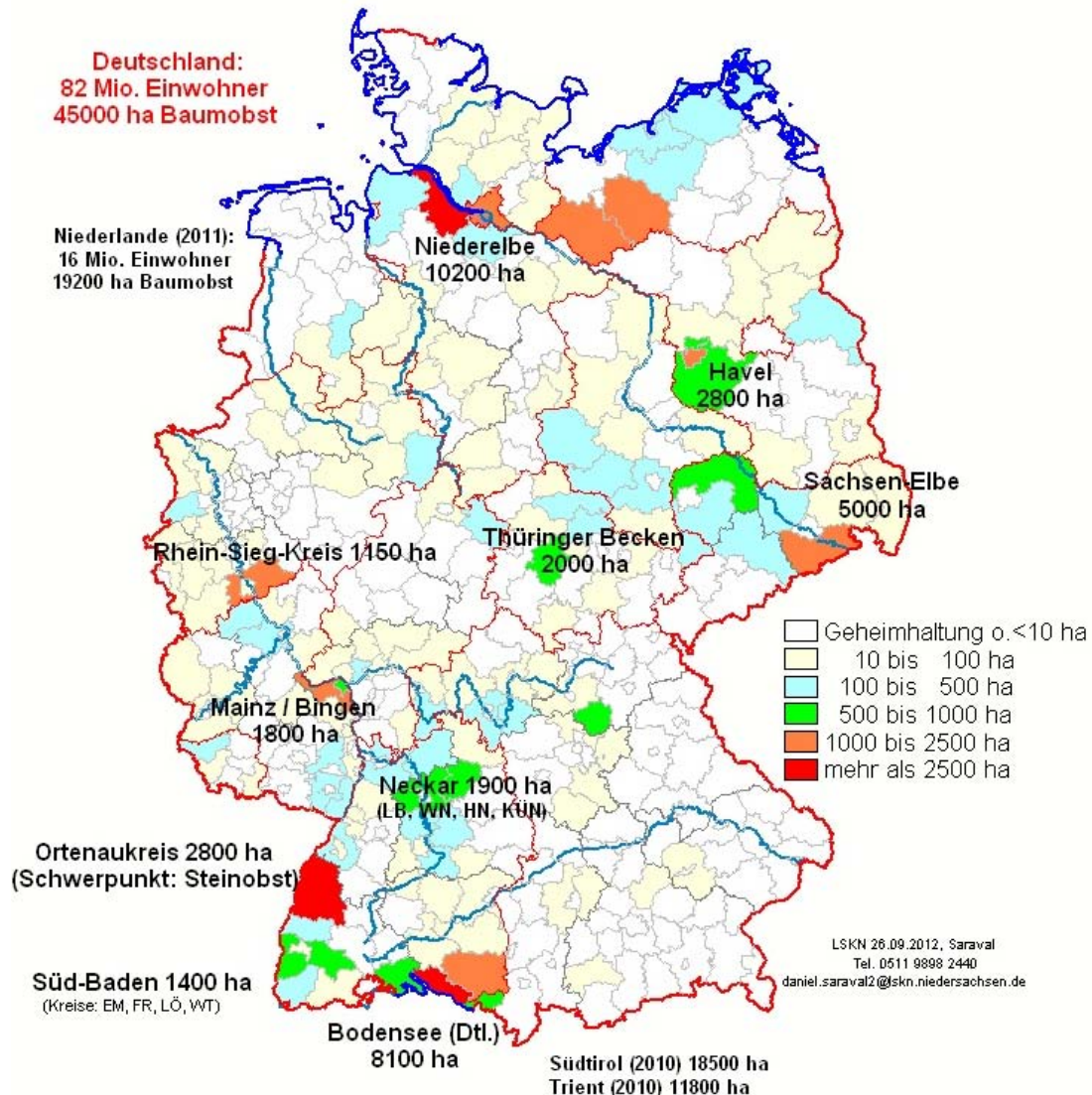
Der Feldgemüseanbau war damals zweigeteilt:

- 1) zur Nahversorgung in eher gärtnerischen Betrieben um die Großstädte (Hannover, Bremen, Bielefeld, Hamburg (entlang der Elbe und Ilmenau), BS/SZ/WF/PE/WOB und GÖ. Die kleinen Gärtnereien um die Städte wurden gern „Krautjunker“ genannt („Junker“ = adeliger preußischer Gutsherr, „Krautjunker“ = kleinbäuerlich mit viel Handarbeit),
- 2) sowie auf den damals ertragreichsten Böden auf landwirtschaftlichen Betrieben im Rahmen der Fruchtfolge für die Konservenfabriken (Vertragsanbau). Allein um Braunschweig gab es 1950 über 50 Konservenfabriken.

Heute gibt es keine Konservenfabriken mehr, nur wenige Frostereien und Saffhersteller. Heute dominiert der Frischanbau für überregionale Abnehmer. Den traditionellen Anbau um die Großstädte zur Nahversorgung gibt es noch, doch spielt auch hier der Anbau für überregionale Vermarkter schon die größere Rolle. Der Belieferung der städtischen Großmärkte zum Verkauf an die Fachgeschäfte ist gegenüber der zentralen Belieferung der Handelsketten stark geschrumpft. Der Kunde bestimmt hier die Struktur der Anbauer und des Handels mit, je nachdem, wo er sein Geld hinträgt. Auf der alten Karte sind die Gebiete mit viel Gemüseflächen (Hauptanbau) dunkelgrün. Auf der nächsten Seite sind die heutigen Gebiete mit starkem Gemüseanbau rot (Stand 2008). Der Gemüseanbau hat sich von den sehr schweren Böden mit hoher natürlicher Fruchtbarkeit zu den leichteren verlagert, die termingerechter mit den heutigen Maschinen zu befahren sind.



Baumobst - Anbauflächen 2012 in Hektar nach Landkreisen



Der Erwerbsobstanbau hat sich europaweit auf wenige Standorte konzentriert.