

Statistische Berichte Niedersachsen

Niedersächsisches Landesamt
für Statistik

C I 1
C II 1 - j / 99
C II 2
C II 3

Bodennutzung und Ernte 1999

Inhalt

	Seite
Textteil	
Methodische Vorbemerkungen	4
1. Bodennutzung nach Hauptnutzungsarten.....	5
2. Witterungsrückblick	5
3. Obst- und Gemüseernte	5
4. Gute Erträge auf dem Grünland.....	6
5. Getreide, Mais und Zuckerrüben mit sehr guten Erträgen	6
Tabellen im Textteil	
1. Bodennutzung land- und forstwirtschaftlicher Betriebe 1979, 1989, 1999 nach Hauptnutzungsarten	5
2. Beurteilung des Temperaturverlaufes 1997, 1998 und 1999	7
3. Beurteilung der Winterfeuchtigkeit und der Niederschlagsmengen	8
4. Apfelernte der Marktbobstbetriebe 1999 und 1998 nach Sorten	8
5. Anbau und Ernte von Äpfeln und Süßkirschen in den Marktbobstbetrieben 1994 bis 1999.....	9
6. Obstanbau der Marktbobstbetriebe 1972 bis 1997	9
Graphiken im Textteil	
1. Erntemengen von Getreide ohne Mais 1950 bis 1999.....	9
2. Tagesmitteltemperaturen.....	10
3. Monatliche Niederschlagsmenge.....	10
4. Monatliche Sonnenscheindauer	10
Tabellenteil	
7. Bodennutzung landwirtschaftlicher Betriebe 1998 und 1999 im Land und in den Landwirtschaftskammern	12
8. Bodennutzung landwirtschaftlicher Betriebe 1999 nach Hauptnutzungsarten in den kreisfreien Städten und Landkreisen	13
9. Bodennutzung und Ernte für Kulturen in der Ernteermittlung 1999	14
10. Bodennutzung und Ernte im Landwirtschaftskammerbezirk Hannover 1999.....	14
11. Bodennutzung und Ernte im Landwirtschaftskammerbezirk Weser-Ems 1999.....	15
12. Anbau und Ernte auf dem Ackerland in den kreisfreien Städten und Landkreisen 1999	16
13. Gemüseernte 1999	30
14. Gemüseernte in Unterglasanlagen 1999	31
15. Obsternte 1999	31
16. Verwendung der Obsternte 1999	32

Methodische Vorbemerkungen

Dieser Statistische Bericht soll die endgültigen Ergebnisse der Bodennutzungshaupterhebung und der Ernteerhebung 1999 übersichtlich darstellen. Rechtsgrundlage der Erhebungen ist das Gesetz über Agrarstatistiken (Agrarstatistikgesetz) in der Neufassung vom 25. Juni 1998 (BGBl. I S. 1635). Die Bodennutzungshaupterhebung gliedert sich in die „Feststellung der betrieblichen Einheiten“ und in eine Erhebung über die „Nutzung der Bodenflächen“. Nur für die wichtigsten Feldfrüchte wird die Erntemenge ermittelt.

Bodennutzung

Der Anbau von Feldfrüchten auf dem Ackerland wird in jedem vierten Jahr allgemein und in den Zwischenjahren mit einer Stichprobe festgestellt. 1999 wurde der Anbau im Rahmen der alle 10 Jahre durchgeführten Landwirtschaftszählung allgemein festgestellt und konnte für 1999 daher bis auf die Kreisebene gegliedert veröffentlicht werden.

Auskunftspflichtig zur Landwirtschaftszählung 1999 waren Betriebe, die mindestens eine der unter 1. bis 3. aufgeführten Bedingungen erfüllten:

1. 2 ha und mehr landwirtschaftlich genutzter Fläche (LF),
2. 10 ha und mehr Waldfläche,
3. weniger als 2 ha LF (einschließlich Betrieben ohne LF), wenn diese mindestens eine der nachstehend aufgeführten unteren Erfassungsgrenzen erreichen oder überschreiten:
 - 30 Ar Obstfläche, auch soweit nicht im Ertrag stehend
 - 30 Ar Tabak
 - 30 Ar Baumschulen
 - 30 Ar Gemüseanbau im Freiland
 - 30 Ar Blumen- und Zierpflanzenanbau im Freiland
 - 30 Ar Heil- und Gewürzpflanzen
 - 30 Ar Gartenbausämereien für Erwerbszwecke
 - 3 Ar Gemüse für Erwerbszwecke unter Glas
 - 3 Ar Blumen und Zierpflanzen für Erwerbszwecke unter Glas
 - 8 Rinder
 - 8 Schweine
 - 20 Schafe
 - 200 Legehennen
 - 200 Junghennen
 - 200 Schlacht-, Masthähne, -hühner und sonstige Hähne
 - 200 Gänse, Enten und Truthühner

Die Ermittlung der Anbauflächen für wichtige Gemüsearten erfolgt jährlich im Juli im Rahmen der Gemüseanbauerhebung: alle vier Jahre (1988, 1992, 1996) total und dazwischen repräsentativ. Die Anzahl der Obstbäume und die Baumobst-Anbauflächen im Marktobstbau geben den Stand von 1997 wieder und stammen aus der alle fünf Jahre durchgeführten Obstanbauerhebung. Die Anzahl der Obstbäume im übrigen Anbau wurde zuletzt 1965 bei der letzten Obstbaumzählung erhoben. Hierbei handelte es sich in Niedersachsen im wesentlichen um Obstbäume und Beerensträucher in Haus- und Kleingärten.

Ernte

Nach dem Agrarstatistikgesetz sind in den Monaten April bis November Schätzungen über voraussichtliche und endgültige Naturalerträge durchzuführen. Zusätzlich sind ergänzende Angaben über den Wachstumsstand und wachstumsbeeinflussende Bedingungen festzustellen. Die Berichterstattung wird von ehrenamtlichen Mitarbeitern durchgeführt. Ferner werden im Rahmen der „Besonderen Erntermittlung für Getreide und Kartoffeln“ Erträge repräsentativ ermittelt. Ernteergebnisse können für Feldfrüchte und Grünland bis auf Kreisebene gegliedert veröffentlicht werden. Für Obst und Gemüse werden die Ergebnisse wegen des geringen Anbauumfangs einzelner Arten, der geringen Anzahl von Berichterstattem und der Vielzahl der Obst- und Gemüsearten nur auf Landesebene dargestellt.

Veröffentlichungen

Im Verlauf des Jahres wurden bereits Meldungen über den Wachstumsstand einzelner Früchte, die voraussichtlichen und endgültigen Flächen und Erträge in den „Statistischen Monatsheften Niedersachsen“ und in den „Informationen an die Ernterberichterstattem“ veröffentlicht. Ergebnisse aus der in der „Feststellung der betrieblichen Einheiten“ ermittelten Betriebsgrößenstruktur werden im Statistischen Bericht C IV – j / 99 veröffentlicht.

Interpretation der Zahlen

Die Bodennutzungshaupterhebung ist eine Betriebserhebung. Die Flächen werden den Betrieben zugeordnet (Betriebssitzprinzip). Wenn für den Kreis Gifhorn z. B. eine Anbaufläche von 6 599 ha Winterweizen ausgewiesen wird, so wäre diese Zahl korrekt so zu interpretieren: Die landwirtschaftlichen Betriebe mit Betriebssitz im Kreis Gifhorn gaben im Fragebogen zur Bodennutzungshaupterhebung im Mai 1999 eine Winterweizenfläche von zusammen 6 599 ha an.

Flächennutzung landwirtschaftlicher Betriebe und Ernteergebnisse 1999

1. Bodennutzung nach Hauptnutzungsarten

Die Veränderungen innerhalb der Hauptnutzungsarten folgten auch 1999 den langjährig zu beobachtenden

Trends. Der Rückgang der bewirtschafteten Gesamtfläche seit 1979 ist z. T. durch methodische Änderungen seither bedingt. In den Tabellen 5 und 6 wird die Bodennutzung 1998/99 der Betriebe tiefer gegliedert aufgeführt.

1. Bodennutzung land- und forstwirtschaftlicher Betriebe 1979, 1989, 1999 nach Hauptnutzungsarten

Hauptnutzungsarten	1979	1989	1999	Veränderung 1979 gegenüber 1999
	1 000 ha			%
Ackerland	1621,8	1688,1	1792,6	+10,5
Obstanlagen	13,3	11,2	10,6	-20,3
Baumschulen	3,5	4,5	5,2	+48,6
Dauergrünland	1123,1	1012,4	848,4	-24,5
Landwirtschaftlich genutzte Fläche	2772,8	2721,7	2661,4	-4,0

2. Witterungsrückblick

Abgesehen von dem deutlich zu kalten November 1998 und dem zu warmen Januar 1999 lagen die Temperaturen und die Niederschläge während der Wintermonate im Bereich der langjährigen Durchschnittswerte. Bis weit in das Frühjahr hinein waren die Auswirkungen des extrem nassen Herbstes 1998 zu sehen. Glücklicherweise herrschten die ersten fünf Monate des Jahres überwiegend wärmere Temperaturen vor, so dass die durch Nässe geschwächten Winterungen nicht durch extreme Fröste weiter geschädigt wurden. Mit der Luft kam endlich Wärme in die Böden und regte das Pflanzenwachstum stark an. Im April und Mai konnten die Pflanzen die einzelnen Entwicklungsstadien 10 bis 15 Tage früher als in Durchschnittsjahren erreichen. Schwere Böden und Felder in tiefen Lagen trockneten trotz der höheren Verdunstung erst im regenärmeren April ab. Erst dann konnten die Flächen befahren und bearbeitet werden.

Vom 24. März bis zum 10. April 1999 waren die Tage mit Höchsttemperaturen bis zu 20°C fast sommerlich warm. Daher begannen die einzelnen Blühphasen bei der Obstbaumbüte ähnlich wie im Jahr 1998 durchschnittlich 10 bis 14 Tage vor den langjährigen Durchschnittsterminen. So fingen die Kirschen im niedersächsischen Hauptanbauggebiet an der Niederelbe allgemein schon am 12.04.1999 an zu blühen. Kurz drauf, als die Kirschen, Birnen, Zwetschen in voller Blüte und die Äpfel kurz vor dem Öffnen der Blüten waren, wurde es noch einmal empfindlich kalt, so dass leichte Frostschäden entstanden, die aber nicht ertragsrelevant waren. Durch einen zufriedenstellenden Bienenflug und ein ausreichend mildes Frühjahr konnten gute Fruchtansätze erzielt werden.

Dem noch den Auswirkungen des nassen Herbstes 1998 geprägten Jahresbeginn folgte ein Bilderbuchsommer.

Der September sorgte mit weit überdurchschnittlichen Temperaturen und mit einem Niederschlagsvorrat aus den letzten Augusttagen für erstaunliche Zuwächse bei den Rüben und bei Äpfeln und außerdem für sehr gute Erntebedingungen bei Mais und Kartoffeln.

3. Obst- und Gemüseernte

Der Vorjahresertrag hat im Obstbau Auswirkungen auf den Ertrag des Folgejahres (Alternanz – Periodizität des Fruchtens). Darum konnte nach einem Spitzenjahr wie 1998 eigentlich nicht mit weiteren Höchsterträgen bei der wichtigsten Obstart in Niedersachsen, den Äpfeln, gerechnet werden. Doch durch das sehr milde Frühjahr 1999 setzte die Fruchtbildung früh ein. Der fast sommerliche September verbesserte die guten Wetterbedingungen des gesamten Vegetationsjahres nochmals. Er sorgte für unwahrscheinliche Zuwächse, mit denen Ende August zur zweiten Vorschätzung der Apfelernte niemand gerechnet hatte. So wurde die Rekordernte von 1998 noch übertroffen.

Für die zweitwichtigste Obstart in den niedersächsischen Marktobstbetrieben, den Süßkirschen (vgl. Tab. 6), war das Jahr 1999 nach etlichen mageren Jahren ein „Super-Kirschenjahr“ (vgl. Tab. 5). Das Erntewetter spielte ebenfalls mit, so dass die prallen Früchte trocken gepflückt und in einwandfreier Qualität zum Verkauf angeboten werden konnten. Wie bei den Kirschen wurden auch für die Pflaumen/Zwetschen, Mirabellen und Birnen gute Erträge geerntet. Auch für die Gemüsearten waren die Bedingungen und die Ernten gut. Die frühen Gemüsearten brachten meist leicht überdurchschnittliche Erträge. Von den späteren Gemüsearten brachten insbesondere die wärmeliebenden Gurken gute Erträge.

Spargel nach naßkaltem Vorjahr geschwächt

Der naßkalte Sommer 1998 behinderte die Einlagerung von Reservestoffen in den Wurzeln für den Austrieb der Stangen im nächsten Frühjahr. Trotzdem wurde nach den zeitweise relativ hohen Durchschnittstemperaturen im Frühjahr 1999 ein guter Spargelertrag erhofft. Doch die Temperaturschwankungen zwischen den einzelnen Tagen waren zu hoch und in vielen Nächten war es noch zu kalt für gute Erträge. Folienabdeckung konnte diese Probleme ausgleichen und brachte daher große Ertragsvorteile. Im Schnitt brachte der Spargel, die wichtigste Gemüseart in Niedersachsen, gute Durchschnittserträge. Die Spargelsaison begann Ende April, und der Markt konnte während der gesamten Erntezeit kontinuierlich beliefert werden. Die stetigen, nicht sehr hohen Erntemengen haben die Preise im Vergleich zum Vorjahr sehr stabil gehalten.

Kirschfruchtfliege breitet sich immer weiter aus

Der Marktobstanbau für Süßkirschen konzentriert sich wie der Apfelanbau im Alten Land. Kirschen und Beerenobst sollen die immer noch steigende Abhängigkeit der niedersächsischen Marktobstbetriebe von der Apfelsaison vermindern. Entscheidend sind gute und schnelle Marktzugänge für diese nicht lagerfähigen Früchte. Gegenüber südlicheren Lagen haben die Altländer Kirschen den großen Vorteil, dass sie nicht wurmig werden. Die Kirschfruchtfliege bevorzugt südlichere Klimatalagen. Bis vor wenigen Jahren war die nördliche Grenze des Auftretens dieser Fliege der Raum Kassel. Inzwischen ist sie zum Leidwesen der Kirschaumbesitzer und Kirschenesser fast bis an den Rand des Alten Landes nach Norden vorgezogen.

4. Gute Erträge auf dem Grünland

Jahre mit reichlich Niederschlägen sind gut für das Massenwachstum der Gräser. Im Kammergebiet Weser-Ems konnten dieses Jahr die Grünlanderträge gegenüber dem nassen Jahr 1998 sogar noch gesteigert werden. Die Wetterbedingungen zu den Schnittterminen waren gut, so dass Grundfutter von hoher Qualität in die Silos und Lager gebracht werden konnte.

Im Kammergebiet Hannover war die Sommertrockenheit ausgeprägter. Von der hohen Restfeuchtigkeit des nassen Herbstes 1998 wuchsen im Frühjahr 1999 noch hohe Grünlanderträge, die überwiegend trocken und zeitgerecht gemäht werden konnten. Den nachfolgenden Schnitten fehlten jedoch weitere Niederschläge, so dass in der Summe die Erträge des Vorjahres nicht erreicht

werden konnten. Die in der Tabelle genannten Grünlanderträge wurden auf dt Heu pro Hektar standardisiert.

5. Getreide, Mais und Zuckerrüben mit sehr guten Erträgen

Die Getreideernte 1999 begann mit einem Paukenschlag. Die Wintergerste konnte den bisherigen Höchstertrag von 66,3 dt/ha im Jahre 1997 im Landesdurchschnitt überschreiten. Die Streuung der Erträge ist allerdings wesentlich größer als in den Vorjahren. Neben Flächen mit mehr als 100 dt/ha gibt es auch einige Schläge, die aufgrund der Herbstnässe weniger als 40 dt/ha brachten.

Nicht nur die Wintergerste hat dieses Jahr Spitzenerträge gebracht, sondern auch alle anderen Getreidearten. Trockenschäden im Getreide wurden lediglich gebietsweise von den leichten Heidestandorten aus dem Raum östlich der Weser und nördlich von Hannover gemeldet.

Da wegen des nassen Herbstes 1998 viele Wintergetreidefelder auf guten Böden nicht bestellt werden konnten, wurden viele Sommergetreidearten als Lückenbüßer auch auf diesen guten Böden angebaut. Das Resultat sind im Schnitt sehr gute Sommergetreideerträge.

Aufgrund der vorwiegend warmen und sonnigen Witterung blieben die Bestände von Pilzkrankheiten, die im kühlen und feuchten Sommer 1998 viel Ertrag gekostet hatten, weitgehend verschont. Das Wetter führte zu sehr gesunden, schnell wüchsigen Beständen. Es begünstigte auch den sehr frühen Beginn der Getreideernte. Schon ab dem 10. Juli lief die Wintergerstenernte auf Hochtouren. Bei besten Wetterbedingungen und sehr geringen Ernteverlusten folgten die anderen Getreidearten Schlag auf Schlag.

Die Weizenqualität ließ zu wünschen übrig, da die Eiweißwerte niedrig waren. Bei hohen Erträgen sind die Eiweißgehalte durch einen gewissen Verdünnungseffekt immer geringer als in Normaljahren. Zusätzlich hatte die Trockenheit im Juni die Aufnahme des mineralischen Stickstoffes über den Boden behindert und damit die Eiweißbildung in den Ähren vermindert.

Raps an der Küste dieses Jahr unterdurchschnittlich

Der Winterraps hat alle Erwartungen übertroffen. Die Wintersaaten hatten sich in fast allen Landesteilen nach dem katastrophal nassen Herbst 1998 erstaunlich schnell erholt und konnten noch rechtzeitig vor der großen Trockenheit genügend Ertrag bilden.

Eine Ausnahme bilden die Rapsfelder in den Seemarschen. Hier bringt der Raps in Normaljahren traditionell überdurchschnittliche Erträge. Im Frühjahr 1999 hielt sich das Wasser auf den schweren Böden sehr lange. Der Raps bekam zu wenig Luft und bildete kein ausreichendes Wurzelsystem aus. Nach der langen Phase des Wasserüberschusses kam der Wassermangel durch die sommerliche Trockenheit für die mangelhaft bewurzelten Pflanzen zu plötzlich und schwächte diese zusätzlich. Dadurch waren die Ausfälle auf diesen Böden viel höher als in anderen Landesteilen.

Mais

Die Erntebedingungen waren sowohl für Silomais, wie auch für Körnermais sehr gut. Die Erträge für Silomais liegen aufgrund des schönen Sommers deutlich über dem Vorjahr. Nur auf wenigen Standorten traten Trockenschäden auf. Durch die ausgezeichnete Grundfuttermittellieferung und die schnelle Abreife wurden viele Maisflächen als Körnermais gedroschen, die eigentlich für die Verwendung als Silomais vorgesehen waren.

Auch bei Körnermais waren die Erträge deutlich höher als im letzten Jahr. Dies gilt besonders für das Kammergebiet Weser-Ems. Hier ergänzten sich die Wachstumsbedingungen optimal. Zu einem sonnigen Sommer kamen ausreichende Niederschläge. Dahingegen bremste die Trok-

kenheit auf den nordhannoverschen Sandböden die Ertragsentwicklung, soweit nicht beregnet werden konnte.

Zuckerrüben

Aufgrund der Trockenheit 1999 wurden den Zuckerrüben keine hohen Erträge zugetraut. Doch schon die ersten Rodungen zeigten Hektarerträge, die deutlich über dem Vorjahresergebnis lagen. Im Endeffekt erreichten die Zuckerrübenerträge in Niedersachsen sogar Rekordniveau. Insbesondere südlich des Harzes und westlich des Deisters waren die Niederschläge so ergiebig, dass oft sogar die 600 dt/ha-Marke überschritten werden konnte.

Zu Erntebeginn waren die Böden noch zu trocken, so dass die Rüben beim Roden abgerissen wurden. Im weiteren Ernteverlauf waren die Bedingungen jedoch sehr gut.

Kartoffeln

Die Erntebedingungen für Kartoffeln waren gut. Im Westen reichten die Niederschläge für hohe Kartoffelerträge. Dahingegen sind die Erträge in der Heide auf unberechneten Flächen gering. Berechnungsflächen erzielen auch hier gute Erträge. Speisekartoffeln wurden zum größten Teil beregnet, so daß sich für Speisekartoffeln im Landesdurchschnitt hohe Ertragsleistungen ergeben.

2. Beurteilung des Temperaturverlaufes 1997, 1998 und 1999 durch die Berichterstatter

Aus der Meldung des Monats:	Zeitraum	1997			1998			1999		
		zu warm	normal	zu kalt	zu warm	normal	zu kalt	zu warm	normal	zu kalt
%										
Mai										
Gemüseberichterstatter	bis 15.05.	1	45	54	22	68	10	2	79	19
Juni										
Gemüseberichterstatter	15.05. bis 15.06.	15	71	14	3	76	21	2	84	14
Obstberichterstatter	20.05. bis 10.06.	15	75	10	8	84	8	1	87	12
Juli										
Gemüseberichterstatter	15.06. bis 20.07.	4	90	6	1	41	58	35	65	-
Obstberichterstatter	10.06. bis 10.07.	2	81	17	-	16	84	20	79	1
August										
Gemüseberichterstatter	20.07. bis 20.08.	69	31	-	12	79	9	22	72	6
Obstberichterstatter	10.07. bis 30.08.	77	23	-	2	52	46	24	75	1
September										
Gemüseberichterstatter	20.08. bis 20.09.	21	79	-	-	50	50	84	16	-
Oktober										
Gemüseberichterstatter	20.09. bis 20.10.	9	87	4	-	55	45	15	83	2
Obstberichterstatter	30.08. bis 30.10.	5	87	8	1	57	42	26	74	-

3. Beurteilung der Winterfeuchtigkeit und der Niederschlagsmengen durch die Berichterstatter

Aus der Meldung des Monats:	Zeitraum	1997			1998			1999		
		zu gering	aus- reichend	zu hoch	zu gering	aus- reichend	zu hoch	zu gering	aus- reichend	zu hoch
		%								
Winterfeuchtigkeit										
Feldfrüchte	bis 15.04.	2	85	13	13	83	4	0	40	60
Gemüseberichterstatter	bis 15.05.	27	72	1	16	82	2	3	82	15
Obstberichterstatter	bis 20.05.	22	77	1	14	83	3	2	74	24
April - Niederschlag										
Feldfrüchte	bis 15.04.	17	81	2	4	84	12	0	48	52
Mai - Niederschlag										
Gemüseberichterstatter	bis 15.05.	22	76	2	13	82	5	9	83	8
Juni - Niederschlag										
Für Getreide etc.	15.04. bis 30.06.	19	78	3	5	69	26	36	64	0
Für Hackfrüchte, Grünland, etc.	15.04. bis 30.06.	19	79	2	3	69	28	36	64	0
Gemüseberichterstatter	15.05. bis 15.06.	64	34	2	20	66	14	26	74	-
Obstberichterstatter	20.05. bis 10.06.	55	44	1	11	80	9	12	87	1
Juli - Niederschlag										
Für Getreide etc.	30.06. bis 31.07.	1	63	36	1	42	57	57	43	-
Für Hackfrüchte, Grünland, etc.	30.06. bis 31.07.	2	86	12	2	64	34	81	19	-
Gemüseberichterstatter	15.06. bis 20.07.	17	74	9	1	55	44	64	36	-
Obstberichterstatter	10.06. bis 10.07.	15	82	3	1	30	69	46	54	-
August - Niederschlag										
Für Getreide etc.	31.07. bis 31.08.	22	77	1	2	66	32	20	78	2
Für Hackfrüchte, Grünland, etc.	31.07. bis 31.08.	54	46	-	10	71	19	47	53	0
Gemüseberichterstatter	20.07. bis 20.08.	73	27	-	50	45	5	40	59	1
Obstberichterstatter	10.07. bis 30.08.	66	33	1	8	58	34	38	61	1
September - Niederschlag										
Feldfrüchte	31.08. bis 30.09.	78	22	-	1	58	41	50	50	0
Gemüseberichterstatter	20.08. bis 20.09.	78	22	-	-	48	52	88	12	-
Oktober - Niederschlag										
Feldfrüchte	30.09. bis 31.10.	43	57	-	-	1	99	21	79	0
Gemüseberichterstatter	20.09. bis 20.10.	59	41	-	-	34	66	25	75	0
Obstberichterstatter	30.08. bis 30.09.	36	64	-	-	10	90	24	76	-
November - Niederschlag										
Feldfrüchte	31.10. bis 30.11.	38	62	-	-	20	80	16	84	0

4. Apfelernte der Marktbobstbetriebe 1999 und 1998 nach Sorten

Apfelsorte	Betriebe mit Anbau von Äpfeln 1997	Anbaufläche in den Marktbobst- betrieben 1997 insgesamt	Veränderung der Flächen in den Meldebetrieben zu 1997	Hektarertrag				Erntemenge in den Marktbobst- betrieben		Verände- rung Ernte- menge 1999/98
				1999	1998	1997	Verände- rung 1999 zu 1998	1999	1998	
				dt/ha			%	dt	dt	
Äpfel insgesamt	1 077	7 851	+0,9	316,6	281,3	241,7	+12,6	2 485 679	2 208 453	+12,6
dar.:										
Boskoop	514	509	-12,9	360,1	324,0	341,6	+11,2	158 076	151 869	+4,1
Roter Boskoop	399	505	-1,4	405,9	384,1	341,6	+5,7	200 348	196 935	+1,7
Elstar	751	1 519	+13,9	283,8	231,4	184,4	+22,6	486 666	372 060	+30,8
Gloster	656	791	-18,8	415,6	384,4	312,8	+8,1	264 594	274 500	-3,6
Cox Orange	647	626	-9,8	304,8	231,4	177,5	+31,7	170 652	136 167	+25,3
Jonagold	715	999	-2,9	363,1	303,6	235,7	+19,6	349 324	295 101	+18,4
Ingrid Marie	397	260	-15,1	358,7	426,1	285,4	-15,8	78 507	98 225	-20,1
Jonagored	516	795	+20,5	328,5	286,7	233,8	+14,6	311 932	253 674	+23,0
Holsteiner Cox	548	585	+19,8	226,1	172,9	168,3	+30,7	156 979	114 346	+37,3
Golden Delicious	329	181	-20,4	331,8	359,3	247,2	-7,6	47 626	58 759	-18,9

5. Anbau und Ernte von Äpfeln und Süßkirschen in den Markttobstbetrieben 1994 bis 1999

Nur Markttobstbetriebe	Markttobstbetriebe: Äpfel			Markttobstbetriebe: Süßkirschen		
	Anbaufläche ¹⁾	Ertrag	Erntemenge	Anbaufläche	Ertrag	Erntemenge
	ha	dt/ha	dt	ha	dt/ha	dt
1999	7 851	316,6	2 485 679	520	168,1	87 425
1998	7 851	281,3	2 208 453	520	98,9	51 451
1997	7 851	241,7	1 897 446	520	115,0	59 778
1996	7 971	240,0	1 913 334	577	142,4	82 168
1995	7 971	155,4	1 239 060	577	110,1	63 537
1994	7 971	257,6	2 053 017	577	116,0	66 922

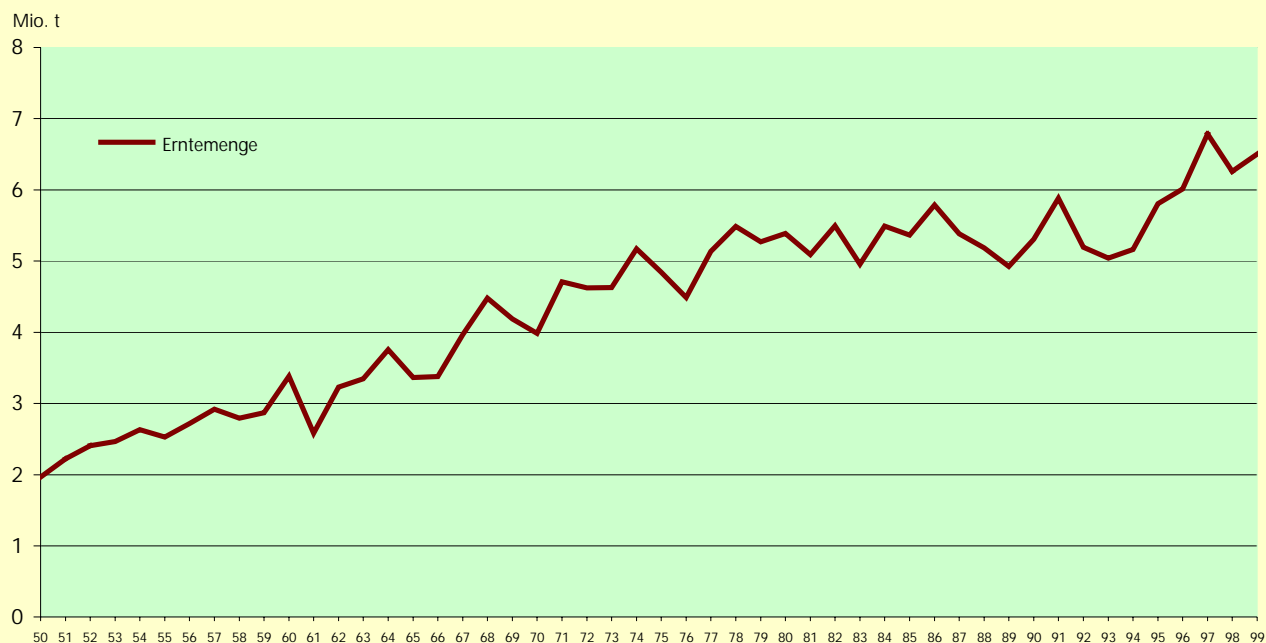
¹⁾ Die Anbauflächen werden nur alle 5 Jahre in der Obstanbauerhebung festgestellt, zuletzt 1997.

6. Obstanbau der Markttobstbetriebe 1972 bis 1997

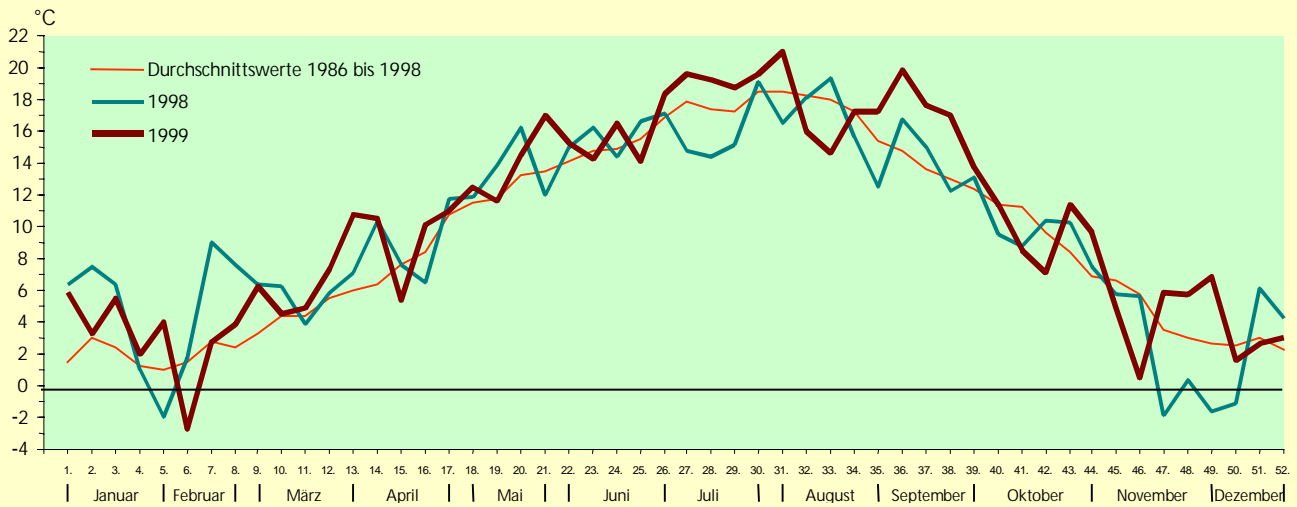
Jahr	Betriebe insgesamt	Baumobstfläche insgesamt	Betriebe mit Äpfeln	Apfelbäume	Apfel-fläche	Birnen-fläche	Süß-kirschen	Sauer-kirschen	Pflaumen/Zwetschen
	Anzahl	ha	Anzahl		ha				
1972	3 571	13 685	3 165	3 795 787	10 178	899	1 050	1 097	437
1977	2 749	12 204	2 412	3 515 219	9 182	760	874	1 009	363
1982	2 244	11 067	1 928	3 538 689	8 410	587	756	1 074	228
1987	1 751	10 159	1 542	5 074 135	8 270	464	607	645	161
1992	1 551	9 507	1 361	7 437 522	7 971	389	577	385	178
1997	1 211	8 999	1 077	10 244 436	7 851	274	520	177	170

1. Erntemengen von Getreide ohne Mais 1950 bis 1999

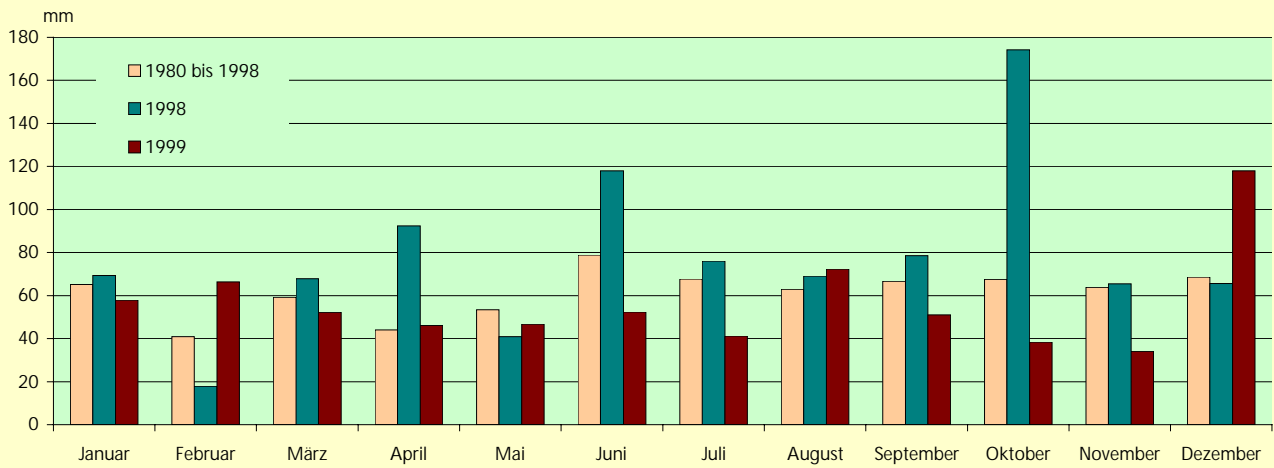
- in Mio. Tonnen -



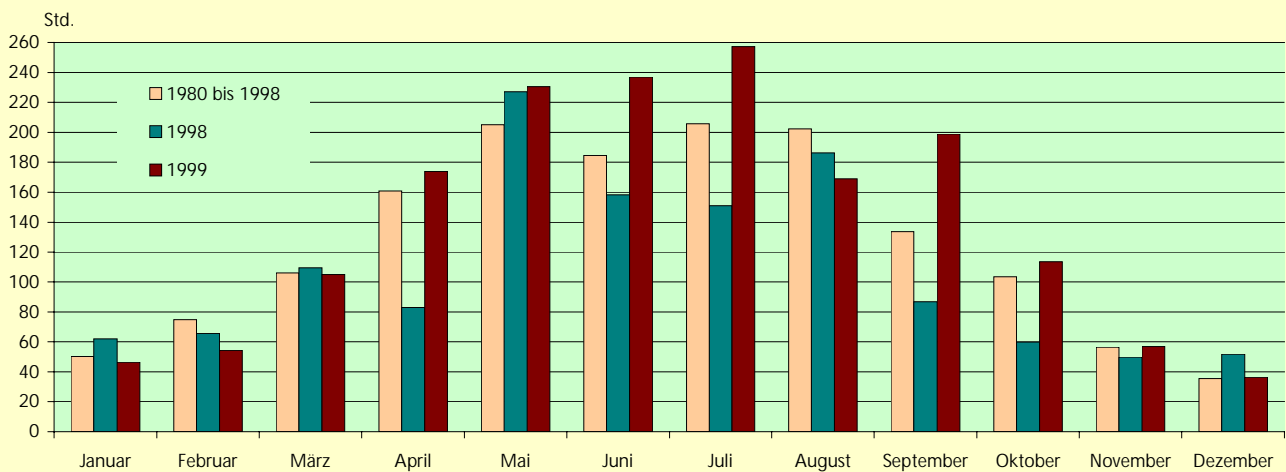
2. Tagesmitteltemperaturen - Wöchentliche Mittelwerte niedersächsischer und bremer Stationen -



3. Monatliche Niederschlagsmenge in mm



4. Monatliche Sonnenscheindauer in Stunden



Tabellenteil

7. Bodennutzung landwirtschaftlicher Betriebe 1998 und 1999 im Land und in den Landwirtschaftskammern

Bodennutzung Kulturarten und sonstige Nutzungsformen	Niedersachsen			Landwirtschaftskammer Hannover			Landwirtschaftskammer Weser-Ems		
	1999	1998	Veränderung 1999 zu 1998	1999	1998	Veränderung 1999 zu 1998	1999	1998	Veränderung 1999 zu 1998
	ha		%	ha		%	ha		%
Getreide									
Winterweizen	300 240	367 059	-18,2	264 835	300 487	-11,9	35 405	66 572	-46,8
Sommerweizen (einschließlich Hartweizen)	28 207	5 815	+385,1	21 339	3 721	+473,5	6 868	2 094	+228,0
Weizen zusammen	328 447	372 873	-11,9	286 174	304 208	-5,9	42 273	68 665	-38,4
Roggen	124 745	193 833	-35,6	100 399	135 060	-25,7	24 346	58 772	-58,6
Wintermenggetreide	995	1 064	-6,4	556	753	-26,1	439	310	+41,3
Brotgetreidearten	454 187	567 770	-20,0	387 130	440 022	-12,0	67 058	127 748	-47,5
Wintergerste	199 764	227 723	-12,3	145 861	160 401	-9,1	53 903	67 323	-19,9
Sommergerste	161 784	99 498	+62,6	84 047	62 162	+35,2	77 738	37 337	+108,2
Gerste zusammen	361 548	327 222	+10,5	229 907	222 562	+3,3	131 641	104 660	+25,8
Triticale	55 412	71 619	-22,6	37 881	41 500	-8,7	17 531	30 119	-41,8
Hafer	34 883	28 265	+23,4	22 916	19 703	+16,3	11 967	8 561	+39,8
Sommermenggetreide	6 079	4 473	+35,9	2 008	1 438	+39,7	4 071	3 035	+34,2
Getreide zusammen (ohne Körnermais und CCM)	912 110	999 348	-8,7	679 842	725 225	-6,3	232 268	274 123	-15,3
Körnermais (einschließlich Corn-Cob-Mix)	77 612	69 017	+12,5	12 549	12 941	-3,0	65 063	56 075	+16,0
Getreide insgesamt (mit Körnermais und CCM)	989 722	1 068 365	-7,4	692 391	738 166	-6,2	297 331	330 199	-10,0
Hackfrüchte									
Frühkartoffeln	4 686	3 702	+26,6	3 827	3 138	+21,9	860	564	+52,3
Speisekartoffeln	34 659	33 494	+3,5	30 383	28 748	+5,7	4 275	4 746	-9,9
Industriekartoffeln	93 120	88 715	+5,0	47 044	45 387	+3,7	46 076	43 329	+6,3
Speise- und Industriekartoffeln zus.	127 779	122 209	+4,6	77 428	74 134	+4,4	50 351	48 075	+4,7
Kartoffeln zusammen	132 465	125 912	+5,2	81 254	77 272	+5,2	51 211	48 639	+5,3
Zuckerrüben	124 568	128 144	-2,8	122 950	126 577	-2,9	1 618	1 567	+3,2
Runkelrüben	1 852	2 583	-28,3	1 536	2 252	-31,8	316	331	-4,7
Alle anderen Hackfrüchte (z.B. Futtermöhren, Futterkohl)	1 239	900	+37,8	942	671	+40,4	297	229	+29,9
Hackfrüchte insgesamt	260 124	257 538	+1,0	206 682	206 771	-0,0	53 442	50 767	+5,3
Hülsenfrüchte (zum Ausreifen)									
Futtererbsen	5 809	5 954	-2,4	5 490	5 703	-3,7	319	251	+27,2
Ackerbohnen	2 196	1 668	+31,7	1 446	1 113	+29,9	750	555	+35,3
Alle anderen Hülsenfrüchte (z.B. Speiseerbsen und -bohnen, Wicken, Lupinen) sowie Hirse, Buchweizen	881	807	+9,1	825	774	+6,6	55	33	+66,9
Hülsenfrüchte insgesamt	8 886	8 429	+5,4	7 761	7 590	+2,2	1 125	839	+34,1
Gemüse, Erdbeeren u. and. Gartengewächse									
Gemüse, Spargel und Erdbeeren	14 083	12 502	+12,6	10 848	9 579	+13,2	3 235	2 923	+10,7
Blumen und Zierpflanzen	1 090	1 182	-7,8	673	703	-4,2	417	479	-13,0
Gartengewächse insgesamt	15 206	13 684	+11,1	11 538	10 282	+12,2	3 668	3 402	+7,8
Handelsgewächse									
Winterraps	84 764	69 098	+22,7	70 678	59 305	+19,2	14 086	9 793	+43,8
Sommerraps, Winter- und Sommerrübsen	11 052	6 639	+66,5	5 834	4 336	+34,5	5 218	2 302	+126,6
Raps und Rübsen zusammen	95 817	75 737	+26,5	76 512	63 641	+20,2	19 305	12 096	+59,6
Flachs (Lein)	7 582	3 427	+121,2	6 579	3 347	+96,6	1 003	80	+1152,3
Anderer Ölfrüchte (z.B. Körnersenf, Ölrettich)	797	803	-0,7	657	518	+26,9	140	285	-50,8
Körner Sonnenblumen	59	36	+62,4	59	36	+62,4	0	0	x
Rüben und Gräser zur Samengewinnung	4 995	7 050	-29,1	4 513	6 479	-30,3	482	572	-15,6
Alle anderen Handelsgewächse ¹⁾	1 692	1 402	+20,7	480	366	+30,9	1 213	1 036	+17,1
Handelsgewächse insgesamt	110 942	88 455	+25,4	88 799	74 387	+19,4	22 143	14 068	+57,4
Ackerfutterbau									
Klee, Klee gras und Klee-Luzerne-Gemisch	1 775	1 952	-9,1	1 488	1 446	+2,9	287	506	-43,3
Luzerne	413	280	+47,1	118	82	+43,6	295	198	+48,6
Grasanbau auf dem Ackerland	34 267	31 053	+10,4	15 607	16 938	-7,9	18 661	14 115	+32,2
Silomais	234 422	224 832	+4,3	106 728	105 032	+1,6	127 694	119 800	+6,6
Alle anderen Futterpflanzen (z.B. Wicken, Esparglette)	1 982	2 031	-2,4	1 406	1 210	+16,1	577	821	-29,8
Futterpflanzen insgesamt	272 859	260 149	+4,9	125 347	124 709	+0,5	147 512	135 440	+8,9
Brache	134 830	90 831	+48,4	105 374	75 054	+40,4	29 456	15 777	+86,7
Ackerland insgesamt	1 792 569	1 787 451	+0,3	1 237 892	1 236 959	+0,1	554 677	550 491	+0,8
Nutz- und Hausgärten	1 875	2 425	-22,7	1 264	1 732	-27,0	610	692	-11,9
Obstanlagen	10 589	10 744	-1,4	10 235	10 380	-1,4	354	364	-2,8
Baumschulen	5 165	5 237	-1,4	1 599	1 606	-0,4	3 566	3 631	-1,8
Dauergrünland zusammen	848 409	879 813	-3,6	459 035	473 325	-3,0	389 374	406 488	-4,2
davon: Dauerwiesen	133 248	141 874	-6,1	98 031	105 716	-7,3	35 217	36 158	-2,6
Mähweiden	495 678	501 510	-1,2	243 943	240 517	+1,4	251 735	260 994	-3,5
Dauerweiden	212 543	229 423	-7,4	111 858	121 930	-8,3	100 685	107 494	-6,3
Streuwiesen, Hutungen	6 940	7 005	-0,9	5 204	5 162	+0,8	1 736	1 843	-5,8
Korbweiden, Pappelanlagen, Weihnachtsbaumkulturen	2 773	2 584	+7,3	2 061	1 947	+5,8	712	637	+11,8
Landwirtschaftlich genutzte Flächen (LF)	2 661 379	2 688 253	-1,0	1 712 086	1 725 950	-0,8	949 293	962 304	-1,4
Waldflächen	246 817	937 714	-73,7	187 385	783 636	-76,1	59 432	154 078	-61,4
Sonstige Flächen	110 095	11 285	+875,6	70 022	7 227	+868,9	40 073	4 058	+887,5
Betriebsfläche	3 018 291	3 832 593	-21,2	1 969 493	2 653 307	-25,8	1 048 798	1 179 286	-11,1

¹⁾ Tabak, Heil- und Gewürzpflanzen: Zichorien usw.

8. Bodennutzung landwirtschaftlicher Betriebe 1999 nach Hauptnutzungsarten in den kreisfreien Städten und Landkreisen in ha

Schl.-Nr.	Kreisfreie Stadt Landkreis Regierungsbezirk	Ackerland *	Dauergrünland					Nutz- und Haus- gärten	Obstan- lagen (als Haupt- nutzung)	Baum- schulen einschl. Forstbaum- schulen	Korbweiden, Pappelan- lagen, Weih- nachtsbaum- kulturen	Landwirt- schaftlich genutzte Fläche	Sonst. Flächen (Nicht mehr ge- nutzte Landw. Flächen, Od- unland, Unkultivierte Moorfl., Gewässer, Gebäude- und Hofflächen, Ziergärten)	Wald- flächen ¹⁾	Betriebs- fläche ¹⁾	Schl.- Nr.
			a) Dauer- wiesen	b) Mäh- weiden	c) Dauer- weiden	d) Streu- wiesen u. Hutungen	zu- sammen									
101	Braunschweig, Stadt	6 010	248	178	257	—	684	4	12	18	21	6 747	158	186	7 092	101
102	Salzgitter, Stadt	11 363	90	54	54	17	214	16	1	2	1	11 596	238	149	11 983	102
103	Wolfsburg, Stadt	7 925	331	485	352	7	1 175	1	7	5	7	9 120	234	879	10 233	103
151	Gifhorn	62 050	3 772	7 105	2 360	175	13 413	42	35	25	130	75 694	2 806	13 279	91 778	151
152	Göttingen	48 538	2 516	3 992	1 558	268	8 334	43	46	34	10	57 005	788	1 503	59 296	152
153	Goslar	23 163	899	2 078	684	76	3 737	30	4	5	3	26 941	466	830	28 237	153
154	Helmstedt	37 284	1 088	1 741	608	16	3 453	38	30	4	17	40 826	704	373	41 904	154
155	Northeim	47 215	2 924	5 647	2 085	220	10 876	91	54	5	46	58 286	948	4 260	63 495	155
156	Osterode am Harz	11 579	1 555	1 903	702	51	4 211	12	3	2	8	15 815	196	196	16 208	156
157	Peine	32 544	1 182	1 286	778	16	3 262	28	4	7	9	35 854	541	961	37 356	157
158	Wolfenbüttel	49 200	727	549	272	9	1 558	63	48	14	9	50 892	740	2 379	54 011	158
201	Hannover, Landeshpshpstdt.	2 065	6	34	101	—	140	•	•	•	3	2 235	83	80	2 398	201
251	Diepholz	100 496	4 596	16 402	7 456	139	28 593	67	57	66	119	129 399	6 319	5 267	140 985	251
252	Hamelns-Pyrmont	35 132	1 113	2 484	1 127	88	4 812	36	8	8	25	40 021	703	2 077	42 800	252
253	Hannover	96 429	3 485	10 077	3 807	284	17 653	95	70	112	142	114 501	3 725	8 485	126 710	253
254	Hildesheim	63 747	1 006	1 374	1 054	88	3 523	89	60	26	67	67 511	1 105	2 702	71 317	254
255	Holzminde	19 267	1 623	3 882	1 447	421	7 372	•	•	•	22	26 719	991	11 425	39 135	255
256	Nienburg (Weser)	67 622	4 266	9 679	3 762	162	17 870	56	291	85	25	85 948	3 641	4 804	94 393	256
257	Schaumburg	30 083	1 216	2 593	1 001	134	4 944	27	22	30	6	35 113	682	947	36 742	257
351	Celle	40 505	2 913	6 742	2 794	152	12 600	40	35	290	107	53 576	2 580	19 806	75 962	351
352	Cuxhaven	43 792	14 422	51 400	28 735	363	94 919	52	607	113	55	139 538	6 670	11 867	158 075	352
353	Harburg	37 199	4 232	10 864	4 604	165	19 865	53	249	226	497	58 090	3 011	10 711	71 813	353
354	Lüchow-Dannenberg	48 672	2 892	7 034	1 780	351	12 057	42	23	3	35	60 832	1 517	14 948	77 297	354
355	Lüneburg	48 977	3 443	8 631	2 674	581	15 330	55	16	66	69	64 513	2 045	11 414	77 973	355
356	Osterholz	11 351	6 100	17 199	7 288	71	30 658	30	75	48	15	42 176	2 626	1 791	46 593	356
357	Rotenburg (Wümme)	71 416	15 233	28 040	13 808	392	57 473	59	24	62	91	129 126	8 539	10 414	148 079	357
358	Soltau-Fallingbostel	48 074	4 072	10 657	3 998	405	19 133	41	151	54	160	67 612	10 324	22 679	100 616	358
359	Stade	37 520	7 455	18 098	11 322	172	37 046	52	8 129	62	258	83 068	4 207	2 519	89 794	359
360	Uelzen	67 374	1 758	3 408	1 726	275	7 167	53	88	70	24	74 777	1 746	17 086	93 609	360
361	Verden	31 300	2 866	10 328	3 664	104	16 962	29	73	110	80	48 554	1 688	3 368	53 610	361
401	Delmenhorst, Stadt	889	267	1 283	581	—	2 131	11	1	3	0	3 034	151	69	3 254	401
402	Emden, Stadt	1 890	230	2 160	824	50	3 264	•	—	•	—	5 161	126	—	5 286	402
403	Oldenburg (Olb.), Stadt	636	226	1 057	579	—	1 861	4	—	5	5	2 510	119	46	2 676	403
404	Osnabrück, Stadt	2 883	416	390	234	2	1 041	5	3	11	4	3 948	247	990	5 185	404
405	Wilhelmshaven, Stadt	531	54	1 710	1 361	—	3 125	•	—	•	0	3 657	126	0	3 783	405
451	Ammerland	15 276	1 729	17 995	8 493	149	28 366	35	9	2 375	99	46 159	2 912	2 399	51 470	451
452	Aurich	31 373	3 881	35 360	13 248	239	52 729	58	15	264	36	84 476	3 899	505	88 880	452
453	Cloppenburg	76 894	1 931	12 536	5 202	19	19 688	72	53	196	110	97 013	3 550	4 728	105 291	453
454	Emsland	143 261	3 294	13 822	5 434	204	22 753	55	5	81	42	166 198	6 753	16 816	189 767	454
455	Friesland	10 873	2 178	21 535	8 294	368	32 375	39	4	91	5	43 386	1 476	507	45 369	455
456	Grafschaft Bentheim	44 959	1 082	11 633	2 549	28	15 293	25	11	48	6	60 340	3 350	5 418	69 108	456
457	Leer	11 677	4 411	40 126	13 645	175	58 358	36	1	48	23	70 143	2 314	209	72 667	457
458	Oldenburg (Oldenburg)	45 387	1 596	13 696	5 383	62	20 737	54	42	128	22	66 370	2 498	4 270	73 139	458
459	Osnabrück	96 347	5 452	15 627	5 165	199	26 443	88	30	192	323	123 424	4 980	18 358	146 762	459
460	Vechta	55 912	1 500	4 559	3 674	83	9 815	35	175	67	29	66 034	2 854	4 755	73 643	460
461	Wesermarsch	2 343	5 136	36 873	16 364	131	58 505	65	3	6	1	60 922	3 016	266	64 205	461
462	Wittmund	13 548	1 833	21 374	9 655	27	32 889	23	1	48	8	46 518	1 702	94	48 313	462
1	Braunschweig	336 871	15 333	25 018	9 711	856	50 918	369	241	119	260	388 777	7 820	24 996	421 593	1
2	Hannover	414 841	17 310	46 525	19 755	1 317	84 907	389	523	375	410	501 446	17 248	35 785	554 479	2
3	Lüneburg	486 180	65 388	172 399	82 392	3 032	323 211	506	9 470	1 105	1 391	821 863	44 955	126 604	993 422	3
4	Weser-Ems	554 677	35 217	251 735	100 685	1 736	389 374	610	354	3 566	712	949 293	40 073	59 432	1 048 798	4
	Kammerbezirk Hannover	1 237 892	98 031	243 943	111 858	5 204	459 035	1 264	10 235	1 599	2 061	1 712 086	70 022	187 385	1 969 493	
	Kammerbezirk Weser - Ems	554 677	35 217	251 735	100 685	1 736	389 374	610	354	3 566	712	949 293	40 073	59 432	1 048 798	
	Niedersachsen	1 792 569	133 248	495 678	212 543	6 940	848 409	1 875	10 589	5 165	2 773	2 661 379	110 095	246 817	3 018 291	

* Erträge der wichtigsten Kulturen auf dem Ackerland, den Wiesen und Mähweiden in den Tabellen 7 bis 11.

¹⁾ Ab 1999 ohne forstwirtschaftliche Betriebe.

9. Bodennutzung und Ernte für Kulturen in der Ernteermittlung 1999

Fruchtart	Anbaufläche			Hektarertrag					Erntemenge		
	1999	1998	Veränd. 1999/98	1999	1998	D. 99-98	Veränderung zu		1999	1998	Veränderung 99/98
							1998	D 93-98			
	ha		%	dt/ha			%		Tonnen		%
Winterweizen	300 239,9	367 058,5	-18,2	88,4	76,7	79,5	+15,3	+11,3	2 654 421	2 815 339	-5,7
Sommerweizen	28 207,5	5 814,8	+385,1	63,5	53,2	56,6	+19,4	+12,3	179 230	30 935	+479,4
Weizen zusammen	328 447,4	372 873,4	-11,9	86,3	76,3	79,0	+13,0	+9,2	2 833 652	2 846 274	-0,4
Roggen	124 744,7	193 833,0	-35,6	64,6	54,8	56,5	+17,8	+14,3	805 850	1 062 980	-24,2
Wintermenggetreide	995,3	1 063,8	-6,4	57,5	51,9	51,6	+10,9	+11,4	5 726	5 519	+3,8
Brotgetreidearten	454 187,4	567 770,1	-20,0	80,3	68,9	71,7	+16,4	+12,0	3 645 228	3 914 773	-6,9
Wintergerste	199 764,0	227 723,4	-12,3	70,2	61,8	59,7	+13,6	+17,6	1 402 743	1 408 014	-0,4
Sommergerste	161 784,3	99 498,5	+62,6	55,1	43,1	46,6	+27,8	+18,4	891 432	429 137	+107,7
Gerste zusammen	361 548,3	327 221,9	+10,5	63,5	56,1	55,5	+13,0	+14,3	2 294 174	1 837 151	+24,9
Triticale	55 412,2	71 618,9	-22,6	62,5	57,4	56,7	+9,0	+10,2	346 326	410 806	-15,7
Hafer	34 882,6	28 264,6	+23,4	50,8	43,9	46,7	+15,7	+8,9	177 308	124 166	+42,8
Sommermenggetreide	6 079,5	4 472,7	+35,9	48,3	39,4	43,1	+22,6	+12,0	29 370	17 618	+66,7
Futter- u. Industriegetreide	457 922,6	431 578,1	+6,1	62,2	55,4	54,7	+12,3	+13,6	2 847 179	2 389 741	+19,1
Getreide zus. (ohne K.Mais)	912 110,0	999 348,2	-8,7	71,2	63,1	63,8	+12,8	+11,5	6 492 407	6 304 514	+3,0
Körnermais (einschl. CCM)	77 612,4	69 016,6	+12,5	83,0	72,1	72,1	+15,2	+15,1	644 083	497 305	+29,5
Getreide insq. (mit K.Mais)	989 722,4	1 068 364,8	-7,4	72,1	63,7	64,5	+13,3	+11,8	7 136 490	6 801 819	+4,9
Frühkartoffeln	4 686,4	3 702,3	+26,6	318,8	312,0	291,1	+2,2	+9,5	149 383	115 492	+29,3
Mittelfr. bis späte Kartoffeln	127 778,8	122 209,3	+4,6	422,5	404,2	392,6	+4,5	+7,6	5 398 910	4 939 525	+9,3
davon: Industriekartoffeln	93 120,2	88 715,5	+5,0	425,0	408,1	391,7	+4,1	+8,5	3 957 423	3 620 035	+9,3
Speisekartoffeln	34 658,6	33 493,8	+3,5	415,9	394,0	394,8	+5,6	+5,3	1 441 487	1 319 490	+9,2
Kartoffeln zusammen	132 465,2	125 911,6	+5,2	418,8	401,5	389,1	+4,3	+7,6	5 548 293	5 055 017	+9,8
Zuckerrüben	124 568,0	128 144,1	-2,8	559,6	529,4	507,5	+5,7	+10,3	6 970 931	6 783 784	+2,8
Runkelrüben	1 851,9	2 582,8	-28,3	812,4	781,1	780,9	+4,0	+4,0	150 445	201 755	-25,4
Futtererbsen	5 808,8	5 953,8	-2,4	41,3	34,0	36,3	+21,7	+13,9	24 015	20 229	+18,7
Ackerbohnen	2 196,0	1 667,7	+31,7	43,6	39,0	37,3	+12,0	+16,9	9 583	6 500	+47,4
Winterraps	84 764,4	69 098,0	+22,7	35,2	31,4	28,4	+12,1	+23,9	298 088	216 760	+37,5
Sommerraps u. Rübsen	11 052,2	6 638,5	+66,5	23,2	21,5	19,9	+8,3	+16,5	25 677	14 240	+80,3
Raps u. Rübsen zus.	95 816,6	75 736,6	+26,5	33,8	30,5	27,5	+10,8	+22,8	323 765	231 000	+40,2
Silomais	234 421,7	224 832,0	+4,3	438,4	396,9	415,6	+10,5	+5,5	10 276 713	8 922 799	+15,2
Klee, Klee gras	1 775,0	1 952,2	-9,1	100,1	107,4	97,6	-6,8	+2,6	17 766	20 959	-15,2
Luzerne	412,5	280,4	+47,1	90,5	102,0	90,9	-11,3	-0,4	3 733	2 860	+30,5
Grasanbau auf Ackerland	34 267,4	31 053,2	+10,4	113,6	112,3	105,4	+1,2	+7,8	389 406	348 777	+11,6
Wiesen	133 247,9	141 874,2	-6,1	103,8	103,4	98,2	+0,4	+5,7	1 383 501	1 467 106	-5,7
Mähweiden	495 677,6	501 510,4	-1,2	106,1	107,3	102,8	-1,2	+3,2	5 257 033	5 381 827	-2,3

10. Bodennutzung und Ernte im Landwirtschaftskammerbezirk Hannover 1999

Fruchtart	Anbaufläche			Hektarertrag					Erntemenge		
	1999	1998	Veränd. 1999/98	1999	1998	D. 93-98	Veränderung zu		1999	1998	Veränderung 99/98
							1998	D 93-98			
	ha		%	dt/ha			%		Tonnen		%
Winterweizen	264 834,9	300 487,0	-11,9	89,6	78,5	80,3	+14,2	+11,6	2 373 602	2 357 947	+0,7
Sommerweizen	21 339,4	3 721,2	+473,5	65,2	57,2	58,6	+13,9	+11,2	139 086	21 301	+553,0
Weizen zusammen	286 174,2	304 208,2	-5,9	87,8	78,2	79,9	+12,3	+9,9	2 512 688	2 379 248	+5,6
Roggen	100 399,0	135 060,5	-25,7	66,4	58,0	58,5	+14,5	+13,5	667 034	783 395	-14,9
Wintermenggetreide	556,5	753,3	-26,1	60,4	53,9	54,2	+11,9	+11,3	3 359	4 062	-17,3
Brotgetreidearten	387 129,7	440 021,9	-12,0	82,2	72,0	73,9	+14,3	+11,3	3 183 081	3 166 705	+0,5
Wintergerste	145 860,7	160 400,6	-9,1	73,2	65,2	62,1	+12,3	+17,9	1 067 783	1 045 331	+2,1
Sommergerste	84 046,5	62 161,6	+35,2	55,8	45,3	47,7	+23,3	+17,0	469 264	281 517	+66,7
Gerste zusammen	229 907,2	222 562,2	+3,3	66,9	59,6	57,9	+12,1	+15,4	1 537 047	1 326 848	+15,8
Triticale	37 880,9	41 499,5	-8,7	64,4	60,5	58,7	+6,5	+9,6	243 840	250 918	-2,8
Hafer	22 916,0	19 703,4	+16,3	51,5	45,5	47,6	+13,1	+8,3	118 074	89 745	+31,6
Sommermenggetreide	2 008,2	1 437,9	+39,7	51,2	42,4	43,9	+20,8	+16,5	10 277	6 093	+68,7
Futter- u. Industriegetreide	292 712,3	285 203,1	+2,6	65,2	58,7	57,0	+11,2	+14,5	1 909 238	1 673 604	+14,1
Getreide zus. (ohne K.Mais)	679 842,0	725 225,0	-6,3	74,9	66,7	66,8	+12,2	+12,2	5 092 319	4 840 309	+5,2
Körnermais (einschl. CCM)	12 549,5	12 941,2	-3,0	77,5	75,6	70,7	+2,5	+9,6	97 265	97 813	-0,6
Getreide insq. (mit K.Mais)	692 391,5	738 166,2	-6,2	75,0	66,9	66,8	+12,0	+12,1	5 189 584	4 938 122	+5,1
Frühkartoffeln	3 826,6	3 137,9	+21,9	321,8	313,8	292,1	+2,5	+10,2	123 127	98 467	+25,0
Mittelfr. bis späte Kartoffeln	77 427,5	74 134,4	+4,4	416,4	404,4	389,0	+3,0	+7,0	3 223 969	2 998 076	+7,5
davon: Industriekartoffeln	47 044,2	45 386,7	+3,7	416,0	407,1	383,0	+2,2	+8,6	1 956 804	1 847 760	+5,9
Speisekartoffeln	30 383,4	28 747,7	+5,7	417,1	400,1	397,3	+4,2	+5,0	1 267 165	1 150 316	+10,2
Kartoffeln zusammen	81 254,2	77 272,3	+5,2	411,9	400,7	384,4	+2,8	+7,2	3 347 096	3 096 543	+8,1
Zuckerrüben	122 950,0	126 576,7	-2,9	559,9	529,9	507,7	+5,7	+10,3	6 884 051	6 707 929	+2,6
Runkelrüben	1 536,1	2 251,5	-31,8	812,6	788,5	777,0	+3,1	+4,6	124 824	177 534	-29,7
Futtererbsen	5 489,5	5 702,9	-3,7	41,4	34,2	36,9	+21,0	+12,1	22 717	19 501	+16,5
Ackerbohnen	1 445,6	1 113,1	+29,9	42,3	38,8	38,5	+9,1	+10,1	6 120	4 319	+41,7
Winterraps	70 678,2	59 304,8	+19,2	35,3	31,8	28,6	+11,4	+24,1	250 698	188 840	+32,8
Sommerraps u. Rübsen	5 833,8	4 336,1	+34,5	23,0	22,3	20,8	+3,3	+10,6	13 415	9 654	+39,0
Raps u. Rübsen zus.	76 512,0	63 640,8	+20,2	34,5	31,2	28,0	+10,7	+23,3	264 113	198 494	+33,1
Silomais	106 728,0	105 032,1	+1,6	435,9	429,0	427,2	+1,6	+2,0	4 652 538	4 505 479	+3,3
Klee, Klee gras	1 488,1	1 446,0	+2,9	98,6	106,8	97,2	-7,6	+1,5	14 679	15 436	-4,9
Luzerne	118,0	82,1	+43,6	89,8	97,2	87,4	-7,6	+2,8	1 059	798	+32,7
Grasanbau auf Ackerland	15 606,9	16 938,4	-7,9	109,4	112,4	104,0	-2,7	+5,1	170 710	190 324	-10,3
Wiesen	98 031,0	105 716,5	-7,3	102,4	104,3	97,7	-1,9	+4,8	1 003 771	1 103 089	-9,0
Mähweiden	243 942,6	240 516,6	+1,4	100,7	107,8	100,3	-6,6	+0,3	2 455 547	2 593 066	-5,3

11. Bodennutzung und Ernte im Landwirtschaftskammerbezirk Weser-Ems 1999

Fruchtart	Anbaufläche			Hektarertrag					Erntemenge		
	1999	1998	Veränd. 1999/98	1999	1998	D. 93-98	Veränderung zu		1999	1998	Veränderung 99/98
							1998	D 93-98			
	ha		%	dt/ha			%		Tonnen		%
Winterweizen	35 405,1	66 571,5	-46,8	79,3	68,7	74,9	+15,4	+5,9	280 819	457 391	-38,6
Sommerweizen	6 868,1	2 093,7	+228,0	58,4	46,0	49,6	+27,0	+17,8	40 144	9 634	+316,7
Weizen zusammen	42 273,2	68 665,2	-38,4	75,9	68,0	74,1	+11,6	+2,4	320 963	467 026	-31,3
Roggen	24 345,7	58 772,5	-58,6	57,0	47,6	52,1	+19,9	+9,4	138 817	279 585	-50,3
Wintermenggetreide	438,8	310,5	+41,3	53,9	46,9	50,0	+14,9	+7,9	2 367	1 457	+62,4
Brotgetreidearten	67 057,7	127 748,2	-47,5	68,9	58,6	63,3	+17,7	+8,8	462 147	748 068	-38,2
Wintergerste	53 903,3	67 322,7	-19,9	62,1	53,9	53,6	+15,3	+15,9	334 960	362 682	-7,6
Sommergerste	77 737,8	37 336,9	+108,2	54,3	39,5	44,5	+37,4	+22,0	422 168	147 620	+186,0
Gerste zusammen	131 641,1	104 659,7	+25,8	57,5	48,8	50,2	+18,0	+14,6	757 128	510 302	+48,4
Triticale	17 531,3	30 119,4	-41,8	58,5	53,1	53,9	+10,1	+8,4	102 487	159 888	-35,9
Hafer	11 966,6	8 561,2	+39,8	49,5	40,2	44,8	+23,1	+10,5	59 234	34 421	+72,1
Sommernenggetreide	4 071,2	3 034,8	+34,2	46,9	38,0	42,8	+23,5	+9,6	19 093	11 525	+65,7
Futter- u. Industriegetreide	165 210,3	146 375,0	+12,9	56,8	48,9	50,2	+16,0	+13,1	937 941	716 137	+31,0
Getreide zus. (ohne K.Mais)	232 267,9	274 123,2	-15,3	60,3	53,4	55,7	+12,9	+8,1	1 400 088	1 464 205	-4,4
Körnermais (einschl. CCM)	65 063,0	56 075,4	+16,0	84,0	71,2	72,5	+18,0	+15,9	546 819	399 492	+36,9
Getreide insg. (mit K.Mais)	297 330,9	330 198,6	-10,0	65,5	56,4	59,2	+16,0	+10,6	1 946 906	1 863 697	+4,5
Frühkartoffeln	859,8	564,4	+52,3	305,4	301,7	286,3	+1,2	+6,7	26 256	17 025	+54,2
Mittelfr. bis späte Kartoffeln	50 351,3	48 074,9	+4,7	432,0	403,8	397,7	+7,0	+8,6	2 174 941	1 941 449	+12,0
davon: Industriekartoffeln	46 076,1	43 328,8	+6,3	434,2	409,0	399,6	+6,2	+8,7	2 000 619	1 772 275	+12,9
Speisekartoffeln	4 275,3	4 746,1	-9,9	407,7	356,4	375,7	+14,4	+8,5	174 321	169 174	+3,0
Kartoffeln zusammen	51 211,1	48 639,3	+5,3	429,8	402,7	396,1	+6,7	+8,5	2 201 196	1 958 473	+12,4
Zuckerrüben	1 618,0	1 567,4	+3,2	537,0	483,9	498,4	+11,0	+7,7	86 880	75 855	+14,5
Runkelrüben	315,8	331,3	-4,7	811,2	731,1	802,4	+11,0	+1,1	25 621	24 221	+5,8
Futtererbsen	319,2	250,9	+27,2	40,7	29,0	31,9	+40,2	+27,6	1 299	728	+78,4
Ackerbohnen	750,5	554,7	+35,3	46,1	39,3	35,6	+17,3	+29,6	3 463	2 182	+58,7
Winterraps	14 086,2	9 793,3	+43,8	33,6	28,5	27,4	+18,0	+22,8	47 390	27 921	+69,7
Sommerraps u. Rübsen	5 218,5	2 302,5	+126,6	23,5	19,9	18,7	+18,0	+25,5	12 262	4 585	+167,4
Raps u. Rübsen zus.	19 304,6	12 095,7	+59,6	30,9	26,9	25,4	+15,0	+21,9	59 652	32 506	+83,5
Silomais	127 693,7	119 799,9	+6,6	440,4	368,7	405,9	+19,5	+8,5	5 624 176	4 417 320	+27,3
Klee, Klee gras	286,9	506,2	-43,3	107,6	109,1	99,2	-1,3	+8,5	3 088	5 523	-44,1
Luzerne	294,6	198,2	+48,6	90,8	104,0	94,2	-12,7	.	2 674	2 062	+29,7
Grasanbau auf Ackerland	18 660,5	14 114,8	+32,2	117,2	112,3	107,0	+4,4	+9,5	218 696	158 453	+38,0
Wiesen	35 216,9	36 157,7	-2,6	107,8	100,7	99,6	+7,1	+8,3	379 730	364 017	+4,3
Mähweiden	251 735,1	260 993,9	-3,5	111,3	106,9	105,1	+4,2	+5,9	2 801 485	2 788 761	+0,5

12. Anbau und Ernte auf dem Ackerland in den kreisfreien Städten und Landkreisen 1999

Schl.- Nr. Kreis Region	Kreisfreie Stadt Landkreis Regierungsbezirk	Kulturgruppe: Getreide								
		Winterweizen			Sommerweizen (einschl. Hartweizen)			Weizen zusammen		
		Anbau- fläche	Ertrag		Anbau- fläche	Ertrag		Anbau- fläche	Ertrag	
			je ha	insgesamt		je ha	insgesamt		je ha	insgesamt
ha	dt	t	ha	dt	t	ha	dt	t		
101	Stadt Braunschweig	2 196	89,8	19 732	49	/	/	2 245	89,2	20 028
102	Stadt Salzgitter	5 431	99,5	54 060	152	78,0	1 189	5 583	98,9	55 249
103	Stadt Wolfsburg	1 911	81,3	15 537	337	55,7	1 880	2 248	77,5	17 417
151	Gifhorn	5 464	80,7	44 085	1 080	60,6	6 542	6 543	77,4	50 627
152	Göttingen	17 550	86,4	151 605	1 095	65,8	7 199	18 645	85,2	158 804
153	Goslar	11 499	91,7	105 480	301	70,1	2 110	11 800	91,2	107 591
154	Helmstedt	15 330	89,9	137 805	998	65,4	6 526	16 328	88,4	144 331
155	Northeim	19 114	89,6	171 200	1 538	67,0	10 299	20 652	87,9	181 498
156	Osterode am Harz	3 663	86,4	31 666	193	65,9	1 272	3 856	85,4	32 938
157	Peine	10 152	92,8	94 234	466	70,8	3 302	10 618	91,9	97 535
158	Wolfenbüttel	24 516	94,5	231 688	1 358	70,9	9 624	25 874	93,3	241 312
201	Stadt Hannover	645	84,8	5 466	168	/	/	812	77,2	6 274
251	Diepholz	10 439	85,1	88 852	918	57,0	5 230	11 357	82,8	94 082
252	Hamelnd-Pyrmont	14 609	91,0	132 987	1 303	70,5	9 182	15 912	89,3	142 169
253	Kreis Hannover	25 082	93,5	234 642	2 209	65,9	14 548	27 291	91,3	249 190
254	Hildesheim	30 285	97,3	294 690	1 773	72,3	12 824	32 058	95,9	307 515
255	Holzminden	6 814	88,9	60 584	527	68,7	3 617	7 341	87,5	64 200
256	Nienburg (Weser)	8 114	86,4	70 077	1 338	63,9	8 551	9 452	83,2	78 628
257	Schaumburg	10 149	89,4	90 699	1 101	66,8	7 358	11 250	87,2	98 057
351	Celle	1 603	81,6	13 083	117	57,4	673	1 720	80,0	13 757
352	Cuxhaven	6 015	84,4	50 797	1 036	64,1	6 643	7 051	81,5	57 440
353	Harburg	3 404	78,7	26 800	161	58,5	943	3 565	77,8	27 743
354	Lüchow-Dannenberg	3 203	72,5	23 230	434	55,7	2 419	3 637	70,5	25 649
355	Lüneburg	5 718	79,6	45 499	506	58,6	2 962	6 224	77,9	48 462
356	Osterholz	576	76,7	4 420	157	57,5	904	734	72,6	5 324
357	Rotenburg (Wümme)	1 724	71,9	12 403	150	56,3	844	1 874	70,7	13 247
358	Soltau-Fallingb.ostel	1 189	73,6	8 758	206	57,8	1 193	1 396	71,3	9 951
359	Stade	6 585	85,8	56 502	467	64,3	3 003,1	7 051	84,4	59 505
360	Uelzen	6 913	80,9	55 957	714	59,9	4 278	7 627	79,0	60 235
361	Verden	4 939	83,1	41 065	488	58,7	2 867	5 428	80,9	43 931
401	Stadt Delmenhorst	27	/	/	7	/	/	34	/	/
402	Stadt Emden	508	/	/	—	—	—	508	78,3	3 982
403	Stadt Oldenburg	3	/	/	22	/	/	25	/	/
404	Stadt Osnabrück	317	79,3	2 516	70	/	/	387	75,1	2 906
405	Stadt Wilhelmshaven	178	/	/	14	/	/	192	/	/
451	Ammerland	92	73,9	683	92	55,1	508,3	185	64,5	1 191
452	Aurich	8 132	77,2	62 761	431	58,3	2 513	8 563	76,2	65 274
453	Cloppenburg	3 787	77,3	29 273	514	57,0	2 930	4 302	74,9	32 203
454	Emsland	2 135	72,5	15 482	1 355	55,8	7 561	3 490	66,0	23 043
455	Friesland	2 248	81,4	18 292	380	59,3	2 256	2 628	78,2	20 548
456	Grafschaft Bentheim	297	70,3	2 092	448	52,7	2 361	746	59,7	4 453
457	Leer	1 797	88,2	15 853	37	55,3	205	1 834	87,6	16 057
458	Kreis Oldenburg	2 432	77,6	18 858	508	56,0	2 845	2 940	73,8	21 703
459	Kreis Osnabrück	8 062	80,9	65 254	1 573	60,0	9 430	9 635	77,5	74 684
460	Vechta	3 607	80,3	28 973	616	60,8	3 745	4 224	77,5	32 718
461	Wesermarsch	201	80,7	1 625	198	57,0	1 129,6	400	68,9	2 755
462	Wittmund	1 580	85,6	13 525	602	66,9	4 026	2 182	80,4	17 550
R. 1:	GÖ;NOM;OHA;HOL	47 142	88,0	415 054	3 352	66,8	22 387	50 494	86,6	437 441
R. 2:	HI;SZ;WF;GS	71 732	95,6	685 919	3 584	71,8	25 747	75 316	94,5	711 666
R. 3:	SHG;HM;H;PE;BS;HE	78 163	91,5	715 565	6 293	66,8	42 020	84 457	89,7	757 584
R. 4:	WOB;GF;CE;LG;WL;DAN	21 303	79,0	168 234	2 635	58,5	15 419	23 938	76,7	183 653
R. 5:	ROW;SFA	2 914	72,6	21 160	356	57,2	2 037	3 270	70,9	23 197
R. 6:	STD;UE;BRA;FRI;WHV;WTM;AUR;EMD	26 345	81,3	214 087	2 807	61,6	17 287	29 152	79,4	231 374
R. 7:	LER;WST;CLP;OL;DEL;OHZ;CUX	14 729	81,5	120 092	2 374	59,8	14 197	17 103	78,5	134 289
R. 8:	EL;NOH	2 433	72,2	17 574	1 803	55,0	9 922	4 236	64,9	27 496
R. 9:	OS;VEC;DH;VER;NI	35 479	83,6	296 737	5 003	60,4	30 213	40 483	80,8	326 950
1	Braunschweig	116 827	90,5	1 057 091	7 567	66,4	50 239	124 393	89,0	1 107 330
2	Hannover	106 138	92,1	977 997	9 336	66,5	62 118	115 474	90,1	1 040 115
3	Lüneburg	41 870	80,8	338 514	4 437	60,2	26 729	46 307	78,9	365 243
4	Weser-Ems	35 405	79,3	280 819	6 868	58,4	40 144	42 273	75,9	320 963
	Kammerbezirk Hannover	264 835	89,6	2 373 602	21 339	65,2	139 086	286 174	87,8	2 512 688
	Kammerbezirk Weser-Ems	35 405	79,3	280 819	6 868	58,4	40 144	42 273	75,9	320 963
	Niedersachsen	300 240	88,4	2 654 421	28 207	63,5	179 230	328 447	86,3	2 833 652

Kulturgruppe: Getreide												Schl.- Nr. Kreis Region
Roggen			Wintermengengetreide			Brotgetreidearten			Wintergerste			
Anbau- fläche	Ertrag		Anbau- fläche	Ertrag		Anbau- fläche	Ertrag		Anbau- fläche	Ertrag		
	je ha	insgesamt		je ha	insgesamt		je ha	insgesamt		je ha	insgesamt	
ha	dt	t	ha	dt	t	ha	dt	t	ha	dt	t	
395	71,0	2 807	—	—	—	2 640	86,5	22 834	702	78,5	5 510	101
33	/	/	—	—	—	5 617	98,8	55 506	1 427	91,6	13 076	102
1 323	67,6	8 944	2	/	/	3 573	73,8	26 373	1 025	73,1	7 494	103
6 605	66,3	43 777	3	/	/	13 151	71,8	94 423	5 395	71,1	38 364	151
1 083	68,9	7 461	32	/	/	19 760	84,2	166 457	8 949	75,8	67 877	152
307	76,2	2 342	—	—	—	12 107	90,8	109 932	2 523	83,2	21 001	153
2 091	70,5	14 751	1	/	/	18 420	86,4	159 089	4 219	80,7	34 056	154
556	72,3	4 021	9	/	/	21 217	87,5	185 574	7 649	78,4	59 990	155
122	69,6	851	13	/	/	3 991	84,9	33 893	2 177	74,9	16 303	156
447	72,9	3 260	—	—	—	11 065	91,1	100 795	3 910	80,1	31 313	157
301	77,4	2 327	10	/	/	26 185	93,1	243 695	4 924	85,6	42 148	158
56	/	/	—	—	—	868	76,9	6 678	243	70,2	1 707	201
10 332	66,6	68 776	41	/	/	21 730	75,1	163 129	17 142	70,6	121 006	251
783	78,8	6 174	77	/	/	16 772	88,7	148 783	4 286	78,5	33 659	252
8 426	68,2	57 448	16	/	/	35 732	85,8	306 735	10 029	75,5	75 721	253
130	69,9	909	20	/	/	32 208	95,8	308 540	6 260	86,2	53 939	254
325	79,7	2 591	17	/	/	7 683	87,1	66 900	3 533	75,7	26 748	255
7 514	68,2	51 257	20	57,4	117	16 987	76,5	130 003	13 948	69,3	96 690	256
405	77,2	3 128	9	/	/	11 664	86,8	101 236	4 264	77,6	33 106	257
3 975	66,7	26 497	59	/	/	5 755	70,6	40 606	2 734	69,2	18 925	351
1 279	59,6	7 617	28	59,7	165	8 358	78,0	65 222	2 252	63,1	14 212	352
4 318	62,7	27 085	8	/	/	7 891	69,5	54 876	4 196	65,7	27 573	353
9 449	62,1	58 678	55	61,0	336	13 142	64,4	84 663	5 803	63,8	37 013	354
5 302	65,4	34 665	5	/	/	11 531	72,1	83 157	4 253	68,8	29 238	355
546	67,8	3 702	5	/	/	1 285	70,5	9 058	769	62,4	4 797	356
12 425	64,1	79 633	16	59,1	95	14 316	64,9	92 974	5 193	62,7	32 547	357
10 077	66,3	66 836	28	/	/	11 501	66,9	76 949	4 627	62,2	28 766	358
3 784	70,4	26 647	53	/	/	10 888	79,4	86 478	2 216	71,0	15 746	359
4 206	66,6	28 006	1	/	/	11 835	74,6	88 248	7 314	70,7	51 689	360
3 800	68,9	26 182	28	/	160,6	9 256	75,9	70 274	3 902	70,7	27 569	361
39	/	/	—	—	—	73	61,9	452	112	/	/	401
1	/	/	1	/	/	510	78,3	3 992	76	/	/	402
27	/	/	—	—	—	52	53,4	278	38	/	/	403
9	64,4	60,3	—	—	—	396	74,9	2 967	636	63,1	4 011	404
—	—	—	—	—	—	192	79,3	1 524	46	/	/	405
241	55,8	1 345	1	/	/	427	59,5	2 543	1 009	58,5	5 900	451
301	55,2	1 661	98	51,2	500	8 961	75,2	67 435	1 589	62,0	9 856	452
4 884	55,3	27 001	32	/	/	9 217	64,4	59 376	8 190	60,7	49 740	453
8 137	55,4	45 106	147	54,1	797	11 775	58,6	68 945	8 353	58,1	48 550	454
89	51,8	458	10	/	/	2 727	77,2	21 054	366	56,7	2 075	455
1 281	54,5	6 980	55	55,7	305	2 081	56,4	11 738	1 316	55,6	7 319	456
128	54,9	700	3	/	/	1 964	85,4	16 778	205	64,4	1 318	457
2 815	62,2	17 510	23	/	/	5 778	68,1	39 337	7 799	65,1	50 775	458
2 513	57,6	14 484	17	57,2	99	12 164	73,4	89 268	16 985	63,5	107 885	459
3 735	59,8	22 339	9	/	/	7 968	69,2	55 110	6 645	63,9	42 460	460
2	56,7	12,7	—	—	—	402	68,8	2 767	2	/	/	461
145	54,9	796	42	56,1	236	2 369	78,4	18 583	536	61,2	3 284	462
2 087	71,5	14 925	70	65,0	457	52 651	86,0	452 823	22 308	76,6	170 918	R. 1:
771	75,6	5 834	30	/	/	76 117	94,3	717 674	15 134	86,0	130 164	R. 2:
12 603	69,8	87 972	103	/	/	97 162	87,1	846 152	27 651	77,8	215 071	R. 3:
30 973	64,5	199 646	132	60,3	798	55 043	69,8	384 097	23 406	67,8	158 607	R. 4:
22 503	65,1	146 469	44	58,2	257	25 817	65,8	169 923	9 820	62,4	61 313	R. 5:
8 527	67,5	57 585	205	54,6	1 120	37 884	76,6	290 080	12 146	68,8	83 510	R. 6:
9 960	58,5	58 236	92	56,5	521	27 155	71,1	193 046	20 373	62,7	127 670	R. 7:
9 417	55,3	52 086	202	54,5	1 102	13 856	58,2	80 684	9 669	57,8	55 869	R. 8:
27 903	65,6	183 099	116	60,5	701	68 501	74,6	510 750	59 257	67,4	399 621	R. 9:
13 265	68,4	90 798	69	64,6	444	137 727	87,0	1 198 572	42 898	78,6	337 132	1
27 971	68,2	190 688	200	60,0	1 202	143 645	85,8	1 232 005	59 703	74,1	442 574	2
59 163	65,2	385 548	287	59,6	1 713	105 757	71,2	752 504	43 259	66,6	288 076	3
24 346	57,0	138 817	439	53,9	2 367	67 058	68,9	462 147	53 903	62,1	334 960	4
100 399	66,4	667 034	556	60,4	3 359	387 130	82,2	3 183 081	145 861	73,2	1 067 783	
24 346	57,0	138 817	439	53,9	2 367	67 058	68,9	462 147	53 903	62,1	334 960	
124 745	64,6	805 850	995	57,5	5 726	454 187	80,3	3 645 228	199 764	70,2	1 402 743	

Noch: 12. Anbau und Ernte auf dem Ackerland in den kreisfreien Städten und Landkreisen 1999

Schl.- Nr. Kreis Region	Kreisfreie Stadt Landkreis Regierungsbezirk	Kulturgruppe: Getreide								
		Sommergerste			Gerste zusammen			Hafer		
		Anbau- fläche	Ertrag		Anbau- fläche	Ertrag		Anbau- fläche	Ertrag	
			je ha	insgesamt		je ha	insgesamt		je ha	insgesamt
ha	dt	t	ha	dt	t	ha	dt	t		
101	Stadt Braunschweig	120	59,7	716	821	75,8	6 226	54	59,0	316
102	Stadt Salzgitter	2	/	/	1 429	91,6	13 089	27	/	/
103	Stadt Wolfsburg	113	/	/	1 138	71,4	8 124	35	50,7	180
151	Gifhorn	11 763	58,6	68 984	17 157	62,6	107 349	687	52,7	3 622
152	Göttingen	508	55,2	2 805	9 457	74,7	70 682	735	54,4	4 001
153	Goslar	51	60,3	309,2	2 574	82,8	21 310	202	52,5	1 063
154	Helmstedt	501	56,0	2 802	4 719	78,1	36 858	163	57,8	944
155	Northeim	381	54,6	2 077	8 030	77,3	62 067	874	54,8	4 791
156	Osterode am Harz	239	52,4	1 250	2 416	72,7	17 553	362	55,0	1 994
157	Peine	3 812	60,0	22 861	7 722	70,2	54 173	165	59,3	978
158	Wolfenbüttel	160	54,8	879	5 084	84,6	43 027	199	66,4	1 320
201	Stadt Hannover	—	—	—	243	70,2	1 707	55	/	/
251	Diepholz	6 100	53,2	32 434	23 242	66,0	153 440	2 600	50,2	13 065
252	Hameln-Pyrmont	247	53,5	1 324	4 533	77,2	34 982	574	56,0	3 216
253	Kreis Hannover	4 280	54,2	23 182	14 308	69,1	98 903	1 476	49,5	7 306
254	Hildesheim	71	62,4	445	6 331	85,9	54 384	312	59,3	1 850
255	Holz Minden	172	53,5	921	3 705	74,7	27 669	514	52,2	2 684
256	Nienburg (Weser)	3 119	55,4	17 272	17 067	66,8	113 962	1 380	49,4	6 810
257	Schaumburg	371	57,4	2 131	4 635	76,0	35 237	800	57,0	4 559
351	Celle	10 199	56,7	57 865	12 933	59,4	76 790	707	50,5	3 568
352	Cuxhaven	2 367	53,4	12 648	4 619	58,2	26 860	1 933	50,0	9 656
353	Harburg	3 406	53,4	18 189	7 602	60,2	45 761	1 239	50,0	6 198
354	Lüchow-Dannenberg	3 161	54,8	17 308	8 964	60,6	54 321	1 028	49,0	5 042
355	Lüneburg	4 502	55,4	24 919	8 755	61,9	54 157	673	50,7	3 415
356	Osterholz	1 238	57,5	7 113	2 006	59,4	11 910	585	48,6	2 843
357	Rotenburg (Wümme)	9 526	55,1	52 472	14 719	57,8	85 019	1 605	50,0	8 026
358	Soltau-Fallingb. Bostel	6 103	53,1	32 400	10 730	57,0	61 167	1 286	49,1	6 316
359	Stade	1 332	57,8	7 699	3 548	66,1	23 445	1 151	54,2	6 243
360	Uelzen	7 280	56,5	41 123	14 593	63,6	92 812	650	51,7	3 360
361	Verden	2 924	56,4	16 495	6 826	64,5	44 064	844	49,8	4 202
401	Stadt Delmenhorst	98	/	/	210	57,6	1 209	26	/	/
402	Stadt Emden	509	/	/	585	61,7	3 612	141	/	/
403	Stadt Oldenburg	82	/	/	120	/	/	27	/	/
404	Stadt Osnabrück	249	50,8	1 264	885	59,6	5 275	92	49,3	453
405	Stadt Wilhelmshaven	115	/	/	161	/	/	5	/	/
451	Ammerland	1 970	53,4	10 511	2 979	55,1	16 412	249	48,9	1 219
452	Aurich	5 391	54,6	29 423	6 980	56,3	39 279	2 443	50,3	12 281
453	Cloppenburg	11 440	54,6	62 420	19 630	57,1	112 161	734	48,5	3 561
454	Emsland	26 136	53,3	139 219	34 490	54,4	187 769	2 026	46,8	9 474
455	Friesland	1 721	60,4	10 403	2 087	59,8	12 478	272	53,1	1 446
456	Grafschaft Bentheim	6 752	53,5	36 097	8 068	53,8	43 416	594	48,5	2 881
457	Leer	1 313	59,9	7 863	1 517	60,5	9 180	694	53,9	3 735
458	Kreis Oldenburg	5 793	54,3	31 441	13 592	60,5	82 216	615	51,3	3 154
459	Kreis Osnabrück	9 520	53,2	50 676	26 505	59,8	158 561	2 607	49,2	12 824
460	Vechta	4 103	55,5	22 761	10 749	60,7	65 221	379	50,9	1 927
461	Wesermarsch	158	56,1	886,2	160	56,3	903	23	52,1	121
462	Wittmund	2 388	60,7	14 489	2 924	60,8	17 774	1 041	49,1	5 109
R. 1:	GÖ;NOM;OHA;HOL	1 299	54,3	7 053	23 607	75,4	177 970	2 485	54,2	13 470
R. 2:	HI;SZ;WF;GS	285	57,8	1 646	15 418	85,5	131 810	740	59,7	4 419
R. 3:	SHG;HM;H;PE;BS;HE	9 331	56,8	53 016	36 983	72,5	268 087	3 287	53,7	17 641
R. 4:	WOB;GF;CE;LG;WL;DAN	33 143	56,7	187 894	56 549	61,3	346 502	4 370	50,4	22 025
R. 5:	ROW;SFA	15 629	54,3	84 872	25 449	57,4	146 185	2 890	49,6	14 342
R. 6:	STD;UE;BRA;FRI;WHV;WTM;AUR;EMD	18 893	57,1	107 798	31 039	61,6	191 307	5 726	51,3	29 350
R. 7:	LER;WST;CLP;OL;DEL;OHZ;CUX	24 300	54,7	132 934	44 673	58,3	260 603	4 862	50,2	24 425
R. 8:	EL;NOH	32 889	53,3	175 317	42 558	54,3	231 186	2 620	47,2	12 356
R. 9:	OS;VEC;DH;VER;NI	26 016	54,2	140 903	85 273	63,4	540 524	7 901	49,7	39 281
1	Braunschweig	17 649	58,5	103 325	60 547	72,7	440 458	3 504	55,4	19 396
2	Hannover	14 361	54,1	77 710	74 065	70,2	520 284	7 711	51,6	39 812
3	Lüneburg	52 037	55,4	288 229	95 295	60,5	576 305	11 701	50,3	58 867
4	Weser-Ems	77 738	54,3	422 168	131 641	57,5	757 128	11 967	49,5	59 234
	Kammerbezirk Hannover	84 047	55,8	469 264	229 907	66,9	1 537 047	22 916	51,5	118 074
	Kammerbezirk Weser-Ems	77 738	54,3	422 168	131 641	57,5	757 128	11 967	49,5	59 234
	Niedersachsen	161 784	55,1	891 432	361 548	63,5	2 294 174	34 883	50,8	177 308

Kulturgruppe: Getreide												Schl.- Nr. Kreis Region
Sommermenggetreide			Triticale			Futter- und Industrietgetreidearten			Wintergetreidearten			
Anbau- fläche	Ertrag		Anbau- fläche	Ertrag		Anbau- fläche	Ertrag		Anbau- fläche	Ertrag		
	je ha	insgesamt		je ha	insgesamt		je ha	insgesamt		je ha	insgesamt	
ha	dt	t	ha	dt	t	ha	dt	t	ha	dt	t	
4	/	/	132	74,8	987	1 011	74,7	7 552	3 425	84,8	29 036	101
—	—	—	—	—	—	1 456	91,2	13 275	6 892	97,8	67 393	102
2	/	/	226	66,3	1 502,2	1 402	70,0	9 819	4 487	74,6	33 489	103
30	56,4	169	2 192	63,9	14 002	20 066	62,4	125 142	19 658	71,3	140 247	151
38	/	/	740	71,7	5 311	10 971	73,1	80 192	28 355	82,0	232 446	152
3	/	/	59	75,5	445	2 839	80,4	22 834	14 388	89,8	129 268	153
15	/	/	416	68,7	2 861	5 314	76,7	40 740	22 057	85,9	189 481	154
36	50,9	185	781	73,3	5 718	9 720	74,9	72 761	28 109	85,7	240 983	155
45	61,0	276	393	67,5	2 655	3 216	69,9	22 477	6 368	81,0	51 579	156
6	/	/	173	63,6	1 103	8 066	69,8	56 284	14 682	88,5	129 909	157
1	/	/	121	75,8	916	5 404	83,8	45 265	29 871	92,8	277 135	158
—	—	—	24	/	/	321	68,5	2 203	967	80,2	7 753	201
144	47,6	687	4 877	62,9	30 697	30 864	64,1	197 889	42 832	72,3	309 602	251
49	/	/	221	72,6	1 605	5 377	74,5	40 075	19 976	87,5	174 864	252
106	50,1	534	2 984	66,7	19 906	18 875	67,1	126 649	46 536	83,3	387 814	253
20	58,4	116,5	114	73,6	835	6 777	84,4	57 186	36 809	95,2	350 490	254
54	/	/	207	74,0	1 535	4 481	71,9	32 198	10 897	84,0	91 566	255
105	53,7	564	5 625	64,8	36 467	24 177	65,3	157 803	35 221	72,3	254 608	256
128	/	/	1 099	76,1	8 367	6 662	73,4	48 902	15 926	85,0	135 351	257
93	/	/	1 709	62,2	10 622	15 442	59,2	91 456	10 081	68,9	69 480	351
221	49,3	1 087	1 118	59,1	6 614	7 890	56,0	44 217	10 692	74,3	79 406	352
60	/	/	1 191	59,8	7 121	10 093	58,8	59 378	13 117	67,6	88 627	353
168	/	/	3 154	62,8	19 802	13 314	60,1	79 998	21 665	64,2	139 058	354
61	51,7	315	1 248	64,3	8 019	10 736	61,4	65 906	16 526	71,1	117 452	355
118	50,4	596	348	56,1	1 951	3 057	56,6	17 299	2 244	66,4	14 902	356
96	49,2	473	2 129	59,7	12 711	18 548	57,3	106 229	21 487	63,9	137 388	357
183	48,8	892	2 295	59,8	13 736	14 494	56,7	82 111	18 217	64,9	118 259	358
49	/	/	807	70,2	5 667	5 556	64,1	35 595	13 445	78,0	104 888	359
106	49,7	525	2 365	64,7	15 303	17 714	63,2	112 000	20 799	72,6	150 962	360
67	/	/	1 133	63,6	7 205	8 870	62,9	55 801	13 802	74,0	102 181	361
—	—	—	39	/	/	275	55,7	1 532	218	60,2	1 310	401
—	—	—	—	—	—	726	60,3	4 376	586	77,1	4 519	402
—	—	—	44	/	/	190	54,1	1 029	111	56,0	624	403
—	—	—	181	62,4	1 129,3	1 157	59,3	6 857	1 143	67,5	7 716	404
—	—	—	—	—	—	165	62,4	1 031	224	78,5	1 756	405
40	/	/	317	57,5	1 826	3 585	54,8	19 647	1 661	58,8	9 761	451
723	43,2	3 126	551	54,6	3 006	10 697	53,9	57 693	10 671	72,9	77 784	452
252	47,1	1 186	2 246	56,8	12 757	22 861	56,7	129 665	19 139	62,1	118 944	453
1 309	47,5	6 223	3 501	57,6	20 153	41 326	54,1	223 619	22 274	58,4	130 087	454
84	/	/	125	49,1	614	2 568	58,2	14 939	2 838	75,7	21 487	455
616	48,7	3 003	458	55,8	2 555	9 737	53,3	51 856	3 407	56,5	19 251	456
129	47,5	611	146	56,1	817	2 485	57,7	14 344	2 278	82,1	18 708	457
55	47,9	263	1 733	60,9	10 559	15 995	60,1	96 191	14 802	66,1	97 826	458
202	47,1	953	6 233	60,0	37 421	35 547	59,0	209 759	33 810	66,6	225 144	459
64	47,5	306,0	1 458	58,2	8 494	12 650	60,0	75 949	15 455	66,2	102 319	460
8	/	/	38	/	/	229	56,4	1 294	244	77,2	1 881	461
588	47,4	2 788	461	54,1	2 491	5 014	56,2	28 161	2 764	73,6	20 332	462
174	55,7	969	2 122	71,7	15 219	28 388	73,1	207 629	73 729	83,6	616 574	R. 1:
24	57,0	134,6	293	74,9	2 196	16 476	84,1	138 560	87 960	93,7	824 287	R. 2:
308	54,3	1 673	5 049	69,3	35 004	45 626	70,7	322 405	123 569	85,3	1 054 208	R. 3:
414	50,8	2 105	9 720	62,8	61 068	71 053	60,8	431 699	85 534	68,8	588 353	R. 4:
279	48,9	1 365	4 424	59,8	26 447	33 042	57,0	188 340	39 704	64,4	255 647	R. 5:
1 559	45,7	7 125	4 347	62,8	27 307	42 671	59,8	255 089	51 570	74,4	383 609	R. 6:
814	48,3	3 933	5 991	58,4	34 963	56 339	57,5	323 924	51 145	66,8	341 481	R. 7:
1 926	47,9	9 226	3 959	57,4	22 708	51 063	53,9	275 475	25 681	58,2	149 338	R. 8:
583	48,7	2 840	19 508	62,2	121 413	113 265	62,2	704 058	142 263	70,4	1 001 571	R. 9:
180	54,9	988	5 234	67,8	35 500	69 465	71,5	496 342	178 293	85,3	1 520 966	1
607	53,1	3 222	15 151	65,7	99 588	97 533	68,0	662 905	209 163	81,9	1 712 049	2
1 221	49,7	6 067	17 496	62,2	108 752	125 714	59,7	749 991	162 075	69,3	1 122 603	3
4 071	46,9	19 093	17 531	58,5	102 487	165 210	56,8	937 941	131 624	65,3	859 449	4
2 008	51,2	10 277	37 881	64,4	243 840	292 712	65,2	1 909 238	549 532	79,3	4 355 617	
4 071	46,9	19 093	17 531	58,5	102 487	165 210	56,8	937 941	131 624	65,3	859 449	
6 079	48,3	29 370	55 412	62,5	346 326	457 923	62,2	2 847 179	681 156	76,6	5 215 067	

Noch: 12. Anbau und Ernte auf dem Ackerland in den kreisfreien Städten und Landkreisen 1999

Schl.- Nr. Kreis Region	Kreisfreie Stadt Landkreis Regierungsbezirk	Kulturgruppe: Getreide							
		Sommergetreidearten			Getreide zusammen			Körnermais	Corn-Cob-Mix
		Anbau- fläche	Ertrag		Anbau- fläche	Ertrag		(kein separates Ernteergebnis)	
			je ha	insgesamt		je ha	insgesamt	Anbaufläche	
ha	dt	t	ha	dt	t	ha	ha		
101	Stadt Braunschweig	226	59,6	1 351	3 652	83,2	30 387	20	—
102	Stadt Salzgitter	181	76,5	1 387	7 073	97,2	68 781	—	—
103	Stadt Wolfsburg	488	55,4	2 703	4 975	72,7	36 192	13	—
151	Gifhorn	13 559	58,5	79 318	33 218	66,1	219 565	162	18
152	Göttingen	2 376	59,8	14 204	30 731	80,3	246 649	25	7
153	Goslar	558	62,7	3 498	14 946	88,8	132 766	11	—
154	Helmstedt	1 677	61,7	10 349	23 734	84,2	199 830	14	3
155	Northeim	2 828	61,3	17 352	30 937	83,5	258 335	40	1
156	Osterode am Harz	839	57,1	4 791	7 208	78,2	56 370	11	—
157	Peine	4 449	61,1	27 170	19 131	82,1	157 079	12	8
158	Wolfenbüttel	1 718	68,8	11 825	31 589	91,5	288 961	21	—
201	Stadt Hannover	222	50,8	1 129	1 189	74,7	8 881	—	—
251	Diepholz	9 763	52,7	51 416	52 594	68,6	361 019	2 880	1 701
252	Hamelnd-Pyrmont	2 174	64,4	13 994	22 150	85,3	188 858	90	—
253	Kreis Hannover	8 071	56,5	45 570	54 607	79,4	433 384	161	107
254	Hildesheim	2 176	70,0	15 236	38 985	93,8	365 726	16	—
255	Holzwinden	1 267	59,4	7 532	12 164	81,5	99 098	21	—
256	Nienburg (Weser)	5 942	55,9	33 197	41 163	69,9	287 805	820	857
257	Schaumburg	2 400	61,6	14 787	18 326	81,9	150 138	461	196
351	Celle	11 116	56,3	62 581	21 197	62,3	132 061	223	134
352	Cuxhaven	5 556	54,1	30 034	16 248	67,4	109 440	142	99
353	Harburg	4 867	52,7	25 627	17 984	63,5	114 254	302	37
354	Luchow-Dannenberg	4 790	53,4	25 603	26 455	62,2	164 661	224	43
355	Lüneburg	5 742	55,1	31 611	22 267	66,9	149 063	168	14
356	Osterholz	2 098	54,6	11 456	4 343	60,7	26 358	98	8
357	Rotenburg (Wümme)	11 377	54,3	61 815	32 864	60,6	199 203	651	1 383
358	Soltau-Fallingb.ostel	7 777	52,5	40 801	25 994	61,2	159 060	262	128
359	Stade	2 999	57,3	17 185	16 444	74,2	122 073	131	134
360	Uelzen	8 750	56,3	49 286	29 549	67,8	200 248	146	59
361	Verden	4 323	55,3	23 894	18 125	69,6	126 075	271	216
401	Stadt Delmenhorst	131	51,6	674	348	57,0	1 984	4	4
402	Stadt Emden	650	59,2	3 849	1 236	67,7	8 368	11	—
403	Stadt Oldenburg	131	52,2	684	242	53,9	1 308	2	—
404	Stadt Osnabrück	410	51,4	2 108	1 554	63,2	9 824	204	111
405	Stadt Wilhelmshaven	134	59,7	799	357	71,5	2 555	—	—
451	Ammerland	2 351	52,9	12 429	4 013	55,3	22 190	121	81
452	Aurich	8 988	52,7	47 344	19 659	63,6	125 128	169	82
453	Cloppenburg	12 940	54,2	70 098	32 078	58,9	189 041	11 261	1 872
454	Emsland	30 827	52,7	162 477	53 101	55,1	292 565	10 489	6 965
455	Friesland	2 458	59,0	14 506	5 295	68,0	35 993	33	30
456	Grafschaft Bentheim	8 411	52,7	44 343	11 818	53,8	63 594	3 153	2 311
457	Leer	2 172	57,2	12 414	4 450	69,9	31 122	97	25
458	Kreis Oldenburg	6 971	54,1	37 702	21 773	62,2	135 528	1 956	869
459	Kreis Osnabrück	13 902	53,1	73 883	47 712	62,7	299 026	6 817	4 463
460	Vechta	5 163	55,7	28 739	20 618	63,6	131 058	12 260	1 603
461	Wesermarsch	388	56,2	2 180	631	64,3	4 061	20	—
462	Wittmund	4 619	57,2	26 412	7 383	63,3	46 744	43	9
R. 1:	GÖ;NOM;OHA;HOL	7 311	60,0	43 878	81 039	81,5	660 452	97	8
R. 2:	HI;SZ;WF;GS	4 633	69,0	31 947	92 593	92,5	856 234	48	—
R. 3:	SHG;HM;H;PE;BS;HE	19 219	59,5	114 349	142 789	81,8	1 168 557	758	314
R. 4:	WOB;GF;CE;LG;WL;DAN	40 562	56,1	227 444	126 096	64,7	815 797	1 093	246
R. 5:	ROW;SFA	19 154	53,6	102 616	58 858	60,9	358 263	913	1 511
R. 6:	STD;UE;BRA;FRI;WHV;WTM;AUR;EM	28 985	55,7	161 560	80 555	67,7	545 169	553	313
R. 7:	LER;WST;CLP;OL;DEL;OHZ;CUX	32 350	54,2	175 489	83 494	61,9	516 970	13 679	2 958
R. 8:	EL;NOH	39 238	52,7	206 820	64 919	54,9	356 158	13 641	9 276
R. 9:	OS;VEC;DH;VER;NI	39 503	54,0	213 237	181 766	66,8	1 214 808	23 252	8 952
1	Braunschweig	28 899	60,2	173 948	207 193	81,8	1 694 914	329	36
2	Hannover	32 015	57,1	182 861	241 179	78,6	1 894 910	4 450	2 862
3	Lüneburg	69 395	54,7	379 893	231 471	64,9	1 502 496	2 618	2 255
4	Weser-Ems	100 644	53,7	540 638	232 268	60,3	1 400 088	46 638	18 425
	Kammerbezirk Hannover	130 310	56,5	736 702	679 842	74,9	5 092 319	7 396	5 153
	Kammerbezirk Weser-Ems	100 644	53,7	540 638	232 268	60,3	1 400 088	46 638	18 425
	Niedersachsen	230 954	55,3	1 277 340	912 110	71,2	6 492 407	54 034	23 578

Kulturgruppe: Getreide						Kulturgruppe: Hackfrüchte						Schl.- Nr. Kreis Region
Körnermais incl. Corn-Cob-Mix			Getreide insg. (incl. Körnermais + CCM)			Frühkartoffeln			Mittelfrühe und späte Kartoffeln zus. (Industrie- und Speisekartoffeln)			
Anbau- fläche	Ertrag		Anbau- fläche	Ertrag		Anbau- fläche	Ertrag		Anbau- fläche	Ertrag		
	je ha	insgesamt		je ha	insgesamt		je ha	insgesamt		je ha	insgesamt	
ha	dt	t	ha	dt	t	ha	dt	t	ha	dt	t	
20	/	/	3 672	83,1	30 525	2	/	/	20	/	/	101
—	—	—	7 073	97,2	68 781	2	/	/	15	/	/	102
13	/	/	4 988	72,8	36 290	1	/	/	82	423,2	3 489	103
180	76,8	1 383	33 398	66,2	220 948	414	351,4	14 544	8 700	449,2	390 810	151
32	/	/	30 762	80,3	246 885	29	258,9	758	161	389,8	6 278	152
11	/	/	14 956	88,8	132 851	2	256,9	41,1	13	/	/	153
17	/	/	23 751	84,2	199 955	12	/	/	166	429,6	7 120	154
41	/	/	30 978	83,5	258 665	3	276,1	85	55	362,7	2 013	155
11	/	/	7 219	78,2	56 448	2	304,9	51	26	392,6	1 014	156
20	/	/	19 151	82,1	157 234	537	356,1	19 118	963	449,7	43 298	157
21	/	/	31 610	91,5	289 110	3	246,1	63	103	449,8	4 625	158
—	—	—	1 189	74,7	8 881	—	—	—	4	/	/	201
4 581	78,4	35 897	57 176	69,4	396 916	222	306,1	6 792	9 990	431,4	430 982	251
90	81,4	731,2	22 240	85,2	189 590	25	297,7	753,7	372	428,6	15 966	252
268	80,6	2 162	54 875	79,4	435 546	1 335	328,0	43 784	3 849	435,3	167 550	253
16	/	/	39 002	93,8	365 873	8	315,7	250	763	457,9	34 948	254
21	/	/	12 185	81,5	99 286	4	289,0	104,3	31	459,8	1 440	255
1 678	82,9	13 902	42 841	70,4	301 708	116	309,0	3 595	1 351	426,7	57 663	256
657	84,9	5 575	18 983	82,0	155 713	2	/	/	398	436,4	17 347	257
357	76,5	2 731	21 554	62,5	134 792	100	298,3	2 987	6 140	443,1	272 049	351
241	76,2	1 833	16 489	67,5	111 273	61	289,7	1 770	652	391,9	25 538	352
339	76,9	2 609	18 324	63,8	116 864	63	277,3	1 758	2 301	401,5	92 357	353
267	73,5	1 963	26 722	62,4	166 625	77	287,2	2 201	5 992	390,3	233 883	354
182	78,3	1 423	22 449	67,0	150 487	75	289,5	2 181	6 297	401,5	252 817	355
106	/	/	4 448	61,0	27 145	12	280,5	328	113	360,7	4 068	356
2 034	71,0	14 434	34 898	61,2	213 637	153	283,0	4 325	5 970	367,4	219 327	357
390	73,1	2 852	26 384	61,4	161 912	74	280,8	2 086	4 886	370,7	181 162	358
266	79,1	2 100	16 710	74,3	124 173	144	294,1	4 231	2 564	390,8	100 204	359
204	74,0	1 512	29 753	67,8	201 760	319	312,9	9 966	14 638	426,8	624 737	360
487	74,7	3 637	18 612	69,7	129 712	31	265,3	823	810	384,8	31 187	361
7	/	/	356	57,6	2 047	1	/	/	13	/	/	401
11	/	/	1 247	67,8	8 458	3	/	/	150	431,6	6 460	402
2	/	/	244	54,1	1 320	—	—	—	5	/	/	403
315	81,3	2 560,8	1 869	66,3	12 385	1	/	/	16	415,5	647	404
—	—	—	357	71,5	2 555	—	—	—	—	—	—	405
202	88,3	1 787	4 215	56,9	23 977	17	/	/	120	391,2	4 713	451
251	82,5	2 069	19 910	63,9	127 197	15	250,9	375	255	419,4	10 715	452
13 133	83,9	110 187	45 211	66,2	299 228	33	304,6	1 020	2 676	424,9	113 722	453
17 454	83,5	145 774	70 554	62,1	438 339	157	304,8	4 799	27 695	425,4	1 178 046	454
63	/	/	5 359	68,3	36 579	5	313,7	141	213	411,6	8 784	455
5 464	86,0	46 996	17 282	64,0	110 590	2	304,5	76	8 680	433,1	375 912	456
122	88,6	1 079,8	4 571	70,4	32 202	5	300,1	142	147	417,0	6 147	457
2 825	86,4	24 406	24 598	65,0	159 934	232	305,9	7 107	3 194	418,8	133 795	458
11 281	82,4	92 958	58 993	66,4	391 984	120	310,4	3 737	3 019	437,7	132 155	459
13 863	84,9	117 662	34 481	72,1	248 721	237	310,9	7 353	3 512	494,3	173 585	460
20	/	/	651	64,9	4 227	0	/	/	2	/	/	461
51	/	/	7 434	63,4	47 164	31	274,9	844	652	451,5	29 449	462
105	79,2	832,8	81 144	81,5	661 285	38	265,3	998	274	392,6	10 745	R. 1:
48	/	/	92 641	92,5	856 615	14	288,6	392	895	454,9	40 695	R. 2:
1 072	82,9	8 888	143 861	81,8	1 177 444	1 914	335,1	64 126	5 772	437,1	252 256	R. 3:
1 338	76,3	10 208	127 434	64,8	826 005	730	324,6	23 695	29 512	422,0	1 245 405	R. 4:
2 424	71,3	17 287	61 282	61,3	375 549	227	282,2	6 410	10 857	368,9	400 488	R. 5:
866	80,2	6 944	81 421	67,8	552 113	516	303,3	15 655	18 475	422,4	780 436	R. 6:
16 637	84,2	140 155	100 132	65,6	657 125	361	302,1	10 908	6 921	417,1	288 707	R. 7:
22 917	84,1	192 770	87 836	62,5	548 929	160	304,8	4 875	36 375	427,2	1 553 958	R. 8:
32 205	82,8	266 618	213 971	69,2	1 481 426	727	307,1	22 325	18 699	441,9	826 219	R. 9:
365	76,1	2 779	207 558	81,8	1 697 693	1 006	349,4	35 129	10 304	447,0	460 574	1
7 311	80,2	58 604	248 490	78,6	1 953 513	1 712	323,2	55 342	16 759	433,2	726 067	2
4 873	73,6	35 882	236 344	65,1	1 538 378	1 109	294,5	32 656	50 364	404,5	2 037 328	3
65 063	84,0	546 819	297 331	65,5	1 946 906	860	305,4	26 256	50 351	432,0	2 174 941	4
12 549	77,5	97 265	692 391	75,0	5 189 584	3 827	321,8	123 127	77 428	416,4	3 223 969	
65 063	84,0	546 819	297 331	65,5	1 946 906	860	305,4	26 256	50 351	432,0	2 174 941	
77 612	83,0	644 083	989 722	72,1	7 136 490	4 686	318,8	149 383	127 779	422,5	5 398 910	

Noch: 12. Anbau und Ernte auf dem Ackerland in den kreisfreien Städten und Landkreisen 1999

Schl.- Nr. Kreis Region	Kreisfreie Stadt Landkreis Regierungsbezirk	Kulturgruppe: Hackfrüchte								
		Industriekartoffeln ¹⁾			Speisekartoffeln			Kartoffeln zusammen		
		Anbau- fläche	Ertrag		Anbau- fläche	Ertrag		Anbau- fläche	Ertrag	
			je ha	insgesamt		je ha	insgesamt		je ha	insgesamt
ha	dt	t	ha	dt	t	ha	dt	t		
101	Stadt Braunschweig	7	/	/	13	/	/	22	/	/
102	Stadt Salzgitter	11	/	/	4	/	/	17	/	/
103	Stadt Wolfsburg	51	/	/	31	/	/	83	422,5	3 513
151	Gifhorn	6 133	448,8	275 264	2 567	450,2	115 546	9 114	444,8	405 355
152	Göttingen	23	447,8	1 010	139	380,4	5 268	190	369,7	7 036
153	Goslar	—	—	—	13	/	/	15	350,9	523
154	Helmstedt	97	435,0	4 239	68	421,9	2 881	178	419,2	7 463
155	Northeim	4	/	/	51	357,2	1 836	59	358,2	2 097
156	Osterode am Harz	1	/	/	25	391,0	983	28	387,2	1 066
157	Peine	342	418,1	14 289	621	467,0	29 009	1 500	416,2	62 417
158	Wolfenbüttel	62	463,9	2 890,1	41	428,0	1 735	105	444,8	4 688
201	Stadt Hannover	—	—	—	4	/	/	4	426,3	170
251	Diepholz	8 684	433,9	376 793	1 306	414,8	54 189	10 212	428,7	437 775
252	Hamelnd-Pyrmont	195	434,6	8 467	178	422,1	7 499	398	420,3	16 720
253	Kreis Hannover	1 648	424,3	69 921	2 201	443,5	97 628	5 184	407,6	211 334
254	Hildesheim	624	459,8	28 710	139	449,3	6 238	771	456,5	35 198
255	Holzminden	4	/	/	27	465,6	1 252	35	442,1	1 544
256	Nienburg (Weser)	752	439,0	32 992	600	411,4	24 672	1 468	417,4	61 258
257	Schaumburg	135	428,2	5 780	263	440,6	11 567	400	435,6	17 410
351	Celle	3 643	440,8	160 578	2 497	446,4	111 470	6 240	440,7	275 036
352	Cuxhaven	85	/	/	567	389,6	22 076	713	383,1	27 308
353	Harburg	912	398,7	36 341	1 389	403,3	56 016	2 364	398,1	94 115
354	Lüchow-Dannenberg	4 846	385,6	186 857	1 146	410,4	47 026	6 069	389,0	236 084
355	Lüneburg	3 568	403,9	144 100	2 729	398,4	108 717	6 372	400,2	254 998
356	Osterholz	10	/	/	102	358,3	3 667	124	353,2	4 397
357	Rotenburg (Wümme)	3 746	365,6	136 937	2 225	370,3	82 390	6 123	365,3	223 651
358	Soltau-Fallingb.ostel	3 006	373,1	112 152	1 881	366,9	69 010	4 961	369,4	183 247
359	Stade	617	407,5	25 157	1 947	385,5	75 047	2 708	385,7	104 435
360	Uelzen	7 314	419,9	307 147	7 324	433,7	317 590	14 957	424,4	634 703
361	Verden	524	382,8	20 042	287	388,4	11 145	841	380,4	32 010
401	Stadt Delmenhorst	0	/	/	13	/	/	14	/	/
402	Stadt Emden	14	/	/	135	/	/	153	428,2	6 545
403	Stadt Oldenburg	•	/	/	•	/	/	•	/	/
404	Stadt Osnabrück	•	/	/	•	/	/	•	410,3	•
405	Stadt Wilhelmshaven	—	—	—	—	—	—	—	—	—
451	Ammerland	28	/	/	93	379,6	3 528	137	380,7	5 223
452	Aurich	68	410,7	2 812	187	422,6	7 902	270	410,1	11 090
453	Cloppenburg	2 328	428,9	99 827	349	398,5	13 894	2 710	423,4	114 741
454	Emsland	27 127	426,3	1 156 446	568	380,5	21 600	27 853	424,7	1 182 845
455	Friesland	158	/	/	56	416,4	2 311	218	409,6	8 925
456	Grafschaft Bentheim	8 596	433,6	372 673	84	385,7	3 239	8 682	433,1	375 988
457	Leer	63	410,6	2 604	84	421,9	3 543	152	413,4	6 289
458	Kreis Oldenburg	2 304	429,4	98 927	890	391,6	34 868	3 427	411,2	140 902
459	Kreis Osnabrück	2 394	447,2	107 079	625	401,2	25 075	3 140	432,8	135 892
460	Vechta	2 768	514,5	142 389	744	419,1	31 196	3 749	482,7	180 938
461	Wesermarsch	—	—	—	2	/	/	3	/	/
462	Wittmund	222	419,7	9 333	430	468,0	20 116	683	443,6	30 293
R. 1:	GÖ;NOM;OHA;HOL	32	442,5	1 406	242	386,0	9 339	311	377,2	11 743
R. 2:	HI;SZ;WF;GS	698	459,7	32 080	197	438,0	8 615	908	452,5	41 087
R. 3:	SHG;HM;H;PE;BS;HE	2 424	424,9	102 980	3 348	445,9	149 275	7 685	411,7	316 382
R. 4:	WOB;GF;CE;LG;WL;DAN	19 153	420,4	805 255	10 359	424,9	440 150	30 242	419,6	1 269 100
R. 5:	ROW;SFA	6 751	368,9	249 089	4 105	368,8	151 400	11 084	367,1	406 899
R. 6:	STD;UE;BRA;FRI;WHV;WTM;AUR;EMD	8 395	418,8	351 567	10 080	425,5	428 869	18 991	419,2	796 090
R. 7:	LER;WST;CLP;OL;DEL;OHZ;CUX	•	428,4	•	•	391,2	•	•	411,4	•
R. 8:	EL;NOH	35 723	428,0	1 529 119	652	381,2	24 839	36 535	426,7	1 558 833
R. 9:	OS;VEC;DH;VER;NI	•	449,2	•	•	410,6	•	•	436,8	•
1	Braunschweig	6 731	446,9	300 778	3 573	447,2	159 796	11 310	438,3	495 703
2	Hannover	12 042	434,2	522 852	4 717	430,8	203 215	18 472	423,0	781 409
3	Lüneburg	28 271	400,8	1 133 174	22 093	409,3	904 154	51 473	402,2	2 069 984
4	Weser-Ems	46 076	434,2	2 000 619	4 275	407,7	174 321	51 211	429,8	2 201 196
	Kammerbezirk Hannover	47 044	416,0	1 956 804	30 383	417,1	1 267 165	81 254	411,9	3 347 096
	Kammerbezirk Weser-Ems	46 076	434,2	2 000 619	4 275	407,7	174 321	51 211	429,8	2 201 196
	Niedersachsen	93 120	425,0	3 957 423	34 659	415,9	1 441 487	132 465	418,8	5 548 293

¹⁾ Aufteilung siehe Seite 29

Kulturgruppe: Hackfrüchte									Kulturgruppe: Hülsenfrüchte						Schl.- Nr. Kreis Region
Zuckerrüben			Runkelrüben			Alle anderen Hackfrüchte	Hackfrüchte insgesamt	Futtererbsen			Ackerbohnen				
Anbau- fläche	Ertrag		Anbau- fläche	Ertrag		(keine Ernteermittlung)		Anbau- fläche	Ertrag		Anbau- fläche	Ertrag			
	je ha	insgesamt		je ha	insgesamt	Anbaufläche			je ha	insgesamt		je ha	insgesamt		
ha	dt	t	ha	dt	t	ha	ha	ha	dt	t	ha	dt	t		
1 301	531,6	69 182	—	—	—	—	1 323	19	/	/	2	/	/	101	
3 276	585,9	191 955	—	—	—	—	3 293	11	/	/	2	/	/	102	
1 350	525,6	70 968	0	721,9	6	0	1 434	48	40,9	197,5	—	—	—	103	
7 842	542,3	425 262	52	780,0	4 087	95	17 103	227	36,2	821	1	/	/	151	
3 869	575,0	222 466	67	879,6	5 902	1	4 127	259	42,3	1 097	89	48,8	436	152	
4 327	561,2	242 830	27	855,0	2 282	—	4 368	73	38,8	282,1	16	/	/	153	
7 357	512,8	377 320	7	729,7	498	—	7 542	320	38,9	1 243	2	/	/	154	
4 788	592,3	283 593	70	928,2	6 475	0	4 917	91	43,0	392	35	49,2	171	155	
379	540,8	20 521	15	846,6	1 231	2	424	62	/	/	3	/	/	156	
8 552	572,7	489 810	11	870,0	942	9	10 072	26	/	/	4	/	/	157	
11 626	538,1	625 618	5	851,6	436	0	11 736	133	/	/	11	/	/	158	
388	561,4	21 811	—	—	—	1	393	36	/	/	—	—	—	201	
2 096	512,5	107 407	99	832,2	8 253	105	12 512	398	41,0	1 635	128	34,5	443	251	
4 169	621,4	259 060	42	953,5	3 990	4	4 613	309	47,0	1 453,8	196	42,3	830	252	
14 937	593,8	886 874	85	771,8	6 572	117	20 324	727	43,7	3 181	38	37,5	142	253	
16 010	596,3	954 655	33	832,3	2 763	7	16 822	185	45,8	845,5	0	/	/	254	
1 110	624,6	69 344	31	825,7	2 536	1	1 177	221	44,8	991,4	73	/	/	255	
1 748	524,3	91 660	71	813,1	5 758	16	3 302	505	42,4	2 142	244	41,0	1 001	256	
1 276	616,9	78 747	37	920,7	3 363	—	1 713	249	48,3	1 204	222	47,3	1 052	257	
3 258	535,3	174 361	64	783,9	5 036	33	9 595	92	38,6	356	12	/	/	351	
32	/	/	63	820,6	5 157	86	893	24	/	/	115	/	/	352	
1 351	505,3	68 238	80	783,6	6 266	69	3 863	121	37,0	447	25	/	/	353	
3 224	494,6	159 454	71	804,2	5 734	20	9 384	472	35,4	1 669	59	38,5	226	354	
2 902	513,8	149 087	57	757,9	4 308	135	9 466	276	37,0	1 019	16	/	/	355	
24	/	/	14	783,6	1 103	2	165	3	/	/	10	/	/	356	
904	461,9	41 776	190	779,5	14 836	42	7 260	53	/	/	10	/	/	357	
2 034	497,4	101 196	149	799,7	11 894	65	7 209	167	39,6	661	23	/	/	358	
1 409	495,3	69 775	68	804,3	5 479	14	4 199	40	/	/	22	/	/	359	
10 755	553,2	594 961	73	773,4	5 642	109	25 894	289	38,0	1 099,4	52	42,6	220,7	360	
655	509,4	33 375	56	764,4	4 274	7	1 559	53	/	/	37	/	/	361	
—	—	—	1	/	/	—	14	—	—	—	—	—	—	401	
—	—	—	—	—	—	0	153	—	—	—	•	/	/	402	
•	—	•	0	/	/	—	•	—	—	—	—	—	—	403	
•	/	/	•	/	/	0	•	—	—	—	•	/	/	404	
—	—	—	—	—	—	—	—	—	—	—	—	—	—	405	
•	/	/	•	/	/	13	159	—	—	—	2	/	/	451	
•	/	/	•	811,0	•	69	355	25	/	/	116	/	/	452	
110	649,3	7 167	29	818,6	2 358	38	2 887	53	41,3	221	29	40,5	117	453	
137	494,6	6 785	54	750,3	4 059	15	28 059	22	41,1	92	11	40,5	44	454	
—	—	—	3	/	/	2	223	—	—	—	16	/	/	455	
•	/	/	•	833,7	•	0	8 708	•	/	/	•	/	/	456	
158	631,0	9 956	18	782,0	1 442	8	336	1	/	/	17	/	/	457	
556	489,7	27 244	53	814,1	4 278	10	4 046	112	39,6	444,5	21	/	/	458	
523	548,4	28 700	78	835,1	6 504	41	3 782	40	39,3	158	460	47,4	2 185	459	
104	533,6	5 561	49	841,2	4 127	72	3 974	42	/	/	—	—	—	460	
—	—	—	—	—	—	—	3	•	/	/	•	/	/	461	
—	—	—	1	/	/	30	713	5	/	/	11	/	/	462	
10 147	587,3	595 925	182	886,5	16 144	4	10 644	634	42,4	2 688	200	46,6	934	R. 1:	
35 239	571,8	2 015 057	65	843,1	5 481	8	36 219	401	46,9	1 883	29	/	/	R. 2:	
37 982	574,7	2 182 804	181	848,1	15 366	131	45 980	1 686	44,0	7 428	464	44,4	2 060	R. 3:	
19 926	525,6	1 047 371	325	783,1	25 437	352	50 845	1 235	36,5	4 508	112	38,9	437	R. 4:	
2 939	486,5	142 971	339	788,4	26 730	107	14 469	220	38,6	848	33	/	/	R. 5:	
•	546,5	•	•	790,8	•	224	31 540	361	39,6	1 431	•	48,0	•	R. 6:	
•	535,0	•	•	811,3	•	157	•	•	39,9	•	•	41,1	•	R. 7:	
•	494,1	•	•	760,9	•	15	36 767	•	41,4	•	•	40,5	•	R. 8:	
5 134	520,3	267 130	354	819,5	29 018	241	y	1 039	41,4	4 297	930	43,0	3 998	R. 9:	
54 668	552,3	3 019 525	253	862,8	21 860	109	66 340	1 269	40,7	5 165	166	47,3	783	1	
41 735	591,7	2 469 558	397	836,3	33 236	251	60 855	2 631	44,2	11 630	902	42,0	3 783	2	
26 547	525,5	1 394 968	885	787,6	69 729	582	79 487	1 589	37,3	5 922	378	41,1	1 554	3	
1 618	537,0	86 880	316	811,2	25 621	297	53 442	319	40,7	1 299	750	46,1	3 463	4	
122 950	559,9	6 884 051	1 536	812,6	124 824	942	206 682	5 490	41,4	22 717	1 446	42,3	6 120		
1 618	537,0	86 880	316	811,2	25 621	297	53 442	319	40,7	1 299	750	46,1	3 463		
124 568	559,6	6 970 931	1 852	812,4	150 445	1 239	260 124	5 809	41,3	24 015	2 196	43,6	9 583		

Noch: 12. Anbau und Ernte auf dem Ackerland in den kreisfreien Städten und Landkreisen 1999

Schl.- Nr. Kreis Region	Kreisfreie Stadt Landkreis Regierungsbezirk	Kulturgruppe: Hülsenfrüchte		Kulturgruppe: Gemüse, Erdbeeren, Gartengewächse		
		Alle anderen Hülsenfrüchte	Hülsenfrüchte insgesamt	Gemüse, Spargel, Erdbeeren	Blumen und Zierpflanzen	Gartengewächse insgesamt
		(keine Erntermittlung)				
		Anbaufläche				
		ha	ha	ha	ha	ha
101	Stadt Braunschweig	4	24	73	17	90
102	Stadt Salzgitter	0	12	9	4	13
103	Stadt Wolfsburg	0	48	43	9	51
151	Gifhorn	49	277	396	13	409
152	Göttingen	13	361	72	21	93
153	Goslar	5	93	23	10	33
154	Helmstedt	4	326	44	19	63
155	Northeim	2	128	41	12	53
156	Osterode am Harz	0	66	9	5	14
157	Peine	1	32	228	8	235
158	Wolfenbüttel	3	148	138	20	159
201	Stadt Hannover	0	36	72	14	86
251	Diepholz	39	566	1 288	75	1 364
252	Hamelnd-Pyrmont	14	519	129	19	147
253	Kreis Hannover	54	819	1 398	79	1 479
254	Hildesheim	24	209	140	42	190
255	Holzminde	6	300	46	7	53
256	Nienburg (Weser)	48	798	976	35	1 011
257	Schaumburg	0	472	179	9	187
351	Celle	21	125	232	16	247
352	Cuxhaven	1	140	347	19	368
353	Harburg	20	165	1 191	32	1 223
354	Lüchow-Dannenberg	87	618	357	3	361
355	Lüneburg	100	392	1 481	15	1 497
356	Osterholz	0	13	42	6	49
357	Rotenburg (Wümme)	12	75	180	14	194
358	Soltau-Fallingb.ostel	68	257	374	26	400
359	Stade	34	96	253	9	262
360	Uelzen	201	542	833	17	850
361	Verden	16	106	255	101	356
401	Stadt Delmenhorst	0	0	10	18	28
402	Stadt Emden	•	•	•	•	16
403	Stadt Oldenburg	•	•	•	•	20
404	Stadt Osnabrück	0	59	3	7	10
405	Stadt Wilhelmshaven	0	0	—	4	4
451	Ammerland	2	4	84	66	150
452	Aurich	3	144	68	28	96
453	Cloppenburg	7	89	955	54	1 009
454	Emsland	0	33	216	60	279
455	Friesland	1	16	54	16	71
456	Grafschaft Bentheim	0	17	29	9	37
457	Leer	0	18	35	46	81
458	Kreis Oldenburg	7	140	152	22	177
459	Kreis Osnabrück	28	529	753	45	798
460	Vechta	2	44	801	9	810
461	Wesermarsch	0	5	2	10	12
462	Wittmund	1	17	58	2	70
R. 1:	GÖ;NOM;OHA;HOL	21	856	169	45	213
R. 2:	HI;SZ;WF;GS	32	463	309	75	394
R. 3:	SHG;HM;H;PE;BS;HE	76	2 227	2 122	164	2 287
R. 4:	WOB;GF;CE;LG;WL;DAN	276	1 624	3 700	88	3 789
R. 5:	ROW;SFA	80	332	554	40	595
R. 6:	STD;UE;BRA;FRI;WHV;WTM;AUR;EMD	•	•	•	•	1 381
R. 7:	LER;WST;CLP;OL;DEL;OHZ;CUX	•	•	•	•	1 882
R. 8:	EL;NOH	0	50	245	68	316
R. 9:	OS;VEC;DH;VER;NI	134	2 102	4 075	272	4 349
1	Braunschweig	81	1 516	1 076	136	1 213
2	Hannover	185	3 718	4 226	280	4 517
3	Lüneburg	560	2 527	5 546	258	5 807
4	Weser-Ems	55	1 125	3 235	417	3 668
	Kammerbezirk Hannover	825	7 761	10 848	673	11 538
	Kammerbezirk Weser-Ems	55	1 125	3 235	417	3 668
	Niedersachsen	881	8 886	14 083	1 090	15 206

Kulturgruppe: Handelsgewächse											Schl.- Nr. Kreis Region
Winterraps			Sommereraps			Raps zusammen			Flachs / Lein	Andere Ölfrüchte und Körner Sonnenblumen	
Anbau- fläche	Ertrag		Anbau- fläche	Ertrag		Anbau- fläche	Ertrag		(keine Erntemittlung)		
	je ha	insgesamt		je ha	insgesamt		je ha	insgesamt	Anbaufläche		
ha	dt	t	ha	dt	t	ha	dt	t	ha	ha	
204	36,8	751,7	4	/	/	208	/	/	51	•	101
27	/	/	—	—	—	27	/	/	0	•	102
415	38,1	1 584	18	/	/	433	37,4	1 619	56	39	103
1 997	34,2	6 831	205	23,6	485,1	2 203	33,2	7 316	349	38	151
6 817	36,2	24 656	82	/	/	6 899	36,0	24 816	127	37	152
1 282	38,0	4 865	29	/	/	1 310	37,5	4 916	30	1	153
972	38,3	3 723	17	/	/	989	38,1	3 765	443	•	154
4 773	37,9	18 109	56	25,0	139,8	4 829	37,8	18 249	71	19	155
2 036	34,9	7 103	21	20,2	43,3	2 057	34,7	7 147	•	•	156
238	36,5	870	33	/	/	271	34,7	940	30	55	157
1 096	36,7	4 023	1	/	/	1 097	36,7	4 026	119	13	158
113	/	/	—	—	—	113	/	/	•	•	201
6 133	37,3	22 864	199	23,1	460	6 332	36,8	23 324	130	•	251
3 268	38,1	12 442	23	29,7	68,0	3 291	38,0	12 510	•	•	252
3 911	35,9	14 031	161	22,5	363	4 072	35,3	14 394	1 755	99	253
1 390	35,5	4 931	19	23,4	43,8	1 409	35,3	4 975	48	3	254
2 921	38,5	11 235	46	21,1	97,6	2 967	38,2	11 332	13	0	255
6 538	35,8	23 435	332	23,3	775	6 870	35,2	24 210	47	30	256
4 316	36,9	15 934	57	/	/	4 373	36,8	16 079	214	60	257
1 067	31,6	3 377	390	22,9	891	1 457	29,3	4 268	140	4	351
1 353	33,4	4 520	440	26,2	1 155	1 793	31,6	5 675	14	8	352
3 351	32,2	10 792	606	22,3	1 349	3 957	30,7	12 140	286	22	353
2 266	30,0	6 792	443	20,9	925,5	2 708	28,5	7 718	702	19	354
4 271	32,3	13 811	593	22,5	1 331,6	4 864	31,1	15 143	531	•	355
280	32,4	906	211	/	/	491	27,8	1 365	0	0	356
1 613	33,3	5 364	370	21,1	780	1 983	31,0	6 144	53	•	357
1 807	33,4	6 031	658	22,2	1 457,9	2 465	30,4	7 489	50	62	358
2 517	34,7	8 736	280	26,4	740,9	2 797	33,9	9 477	0	2	359
1 030	33,0	3 404	59	22,6	133	1 089	32,5	3 537	1 200	47	360
2 674	33,9	9 062	482	24,9	1 201,7	3 156	32,5	10 264	•	•	361
•	/	/	—	—	—	•	/	/	0	0	401
53	/	/	54	/	/	107	/	/	103	•	402
•	/	/	—	—	—	•	/	/	0	0	403
157	37,9	595	12	/	/	169	36,9	624	•	•	404
50	/	/	3	/	/	53	/	/	0	0	405
217	31,2	677	66	/	/	283	29,4	832	•	•	451
1 613	33,7	5 433	466	24,0	1 115	2 078	31,5	6 549	314	•	452
1 683	33,0	5 549	683	23,8	1 624	2 366	30,3	7 173	•	•	453
1 693	29,4	4 977	1 943	23,4	4 552	3 635	26,2	9 529	25	31	454
204	29,0	592	122	25,5	310,1	326	27,7	902	•	•	455
278	29,4	816	137	22,2	304	415	27,0	1 120	•	•	456
220	38,2	840	72	27,1	195,7	292	35,5	1 036	39	0	457
1 855	35,5	6 584	220	24,1	532	2 075	34,3	7 116	0	2	458
4 203	35,0	14 695	948	23,3	2 205	5 152	32,8	16 900	69	•	459
1 667	33,8	5 637	413	21,9	905	2 080	31,4	6 542	•	•	460
81	/	/	17	/	/	98	/	/	•	•	461
101	33,1	334	63	/	/	163	29,3	479	216	3	462
16 547	36,9	61 104	205	21,5	441	16 752	36,7	61 544	•	•	R. 1:
3 795	36,7	13 922	49	20,0	97,8	3 844	36,5	14 020	196	19	R. 2:
13 023	37,0	48 165	294	23,7	697	13 317	36,7	48 862	•	•	R. 3:
13 368	32,3	43 186	2 254	22,3	5 018	15 622	30,9	48 204	2 064	•	R. 4:
3 421	33,3	11 395	1 028	21,8	2 238	4 448	30,6	13 633	103	•	R. 5:
•	33,9	•	1 062	24,8	2 634	•	32,4	•	1 896	•	R. 6:
•	34,0	•	1 693	24,3	4 120	•	31,8	•	•	•	R. 7:
1 971	29,4	5 793	2 080	23,4	4 857	4 050	26,3	10 649	•	•	R. 8:
21 373	35,7	76 288	2 387	23,4	5 575	23 759	34,5	81 863	•	•	R. 9:
19 858	36,6	72 618	466	22,3	1 040	20 324	36,2	73 658	1 335	237	1
28 590	36,8	105 286	837	23,3	1 951	29 427	36,4	107 237	2 242	277	2
22 230	32,7	72 793	4 531	23,0	10 424	26 761	31,1	83 218	3 001	201	3
14 086	33,6	47 390	5 218	23,5	12 262	19 305	30,9	59 652	1 003	140	4
70 678	35,5	250 698	5 834	23,0	13 415	76 512	34,5	264 113	6 579	716	
14 086	33,6	47 390	5 218	23,5	12 262	19 305	30,9	59 652	1 003	140	
84 764	35,2	298 088	11 052	23,2	25 677	95 817	33,8	323 765	7 582	856	

Noch: 12. Anbau und Ernte auf dem Ackerland in den kreisfreien Städten und Landkreisen 1999

Schl.- Nr. Kreis Region	Kreisfreie Stadt Landkreis Regierungsbezirk	Kulturgruppe: Handelsgewächse			Kulturgruppe: Ackerfutterbau		
		Rüben und Gräser zur Samengewinnung	Alle anderen Handelsgewächse	Handelsgewächse insgesamt	Silomais		
		(keine Ernteermittlung)			Anbau- fläche	Ertrag in dt Grünmasse	
		Anbaufläche				je ha	insgesamt
ha			ha	dt	t		
101	Stadt Braunschweig	—	11	273	33	/	/
102	Stadt Salzgitter	0	—	28	—	—	—
103	Stadt Wolfsburg	—	—	529	89	461,9	4 105
151	Gifhorn	162	9	2 761	2 507	470,0	117 825
152	Göttingen	•	•	7 124	1 593	475,7	75 766
153	Goslar	9	—	1 350	217	457,8	9 948
154	Helmstedt	2	3	1 462	421	444,5	18 712
155	Northelm	•	•	5 066	1 622	466,3	75 642
156	Osterode am Harz	—	—	2 122	519	455,5	23 615
157	Peine	•	•	372	283	502,8	14 215
158	Wolfenbüttel	43	—	1 272	111	/	/
201	Stadt Hannover	—	4	143	8	/	/
251	Diepholz	611	•	7 169	12 231	451,4	552 067
252	HamelN-Pyrmont	36	—	3 346	681	471,8	32 120
253	Kreis Hannover	238	18	6 183	3 448	432,6	149 151
254	Hildesheim	—	2	1 462	327	437,9	14 298
255	Holzminden	—	0	2 980	857	466,9	40 026
256	Nienburg (Weser)	•	•	7 003	5 996	440,7	264 234
257	Schaumburg	•	•	4 710	1 048	444,7	46 605
351	Celle	260	2	1 863	2 622	443,8	116 381
352	Cuxhaven	•	•	1 856	18 640	447,5	834 119
353	Harburg	398	28	4 691	4 023	433,2	174 279
354	Luchow-Dannenberg	182	178	3 789	2 441	425,9	103 949
355	Lüneburg	500	•	5 931	2 969	362,7	107 684
356	Osterholz	—	—	491	5 454	432,2	235 761
357	Rotenburg (Wümme)	296	•	2 367	19 881	418,3	831 593
358	Soltau-Fallingb.ostel	1 266	40	3 884	4 452	390,0	173 617
359	Stade	—	—	2 799	8 658	448,3	388 145
360	Uelzen	173	7	2 516	1 537	432,7	66 510
361	Verden	63	•	3 257	4 062	431,2	175 158
401	Stadt Delmenhorst	—	—	5	434	/	/
402	Stadt Emden	—	•	233	94	/	/
403	Stadt Oldenburg	—	—	6	314	/	/
404	Stadt Osnabrück	•	—	176	393	434,5	17 080,1
405	Stadt Wilhelmshaven	—	—	53	7	/	/
451	Ammerland	•	—	339	7 935	449,0	356 331
452	Aurich	—	•	2 591	4 394	453,1	199 091
453	Cloppenburg	•	42	2 489	19 468	451,1	878 301
454	Emsland	96	469	4 256	30 357	421,2	1 278 776
455	Friesland	—	133	521	3 078	446,5	137 452
456	Grafschaft Bentheim	57	•	546	14 094	461,8	650 832
457	Leer	125	199	655	5 085	450,5	229 095
458	Kreis Oldenburg	142	139	2 358	10 054	428,7	431 040
459	Kreis Osnabrück	•	•	5 268	17 529	435,2	762 878
460	Vechta	14	36	2 156	9 762	452,0	441 209
461	Wesermarsch	—	—	108	1 345	392,7	52 812
462	Wittmund	—	—	383	3 351	455,9	152 788
R. 1:	GÖ:NOM;OHA:HOL	•	•	17 292	4 591	468,4	215 049
R. 2:	HI:SZ:WF:GS	52	2	4 112	655	449,0	29 384
R. 3:	SHG:HM;H:PE:BS:HE	•	•	16 490	5 921	443,6	262 676
R. 4:	WOB:GF:CE:LG:WL:DAN	1 501	•	19 563	14 650	426,1	624 223
R. 5:	ROW:SFA	1 562	•	6 251	24 333	413,1	1 005 210
R. 6:	STD:UE;BRA:FRI:WHV;WTM:AUR:EM	173	•	9 205	22 463	445,7	1 001 203
R. 7:	LER:WST:CLP:OL:DEL:OHZ,CUX	•	•	8 198	67 384	444,7	2 996 733
R. 8:	EL:NOH	153	•	4 802	44 451	434,1	1 929 609
R. 9:	OS:VEC;DH:VER:NI	•	•	25 027	49 974	442,8	2 212 627
1	Braunschweig	386	77	22 359	7 394	468,6	346 478
2	Hannover	951	99	32 996	24 596	446,8	1 098 864
3	Lüneburg	3 176	304	33 444	74 738	429,1	3 207 196
4	Weser-Ems	482	1 213	22 143	127 694	440,4	5 624 176
	Kammerbezirk Hannover	4 513	480	88 799	106 728	435,9	4 652 538
	Kammerbezirk Weser-Ems	482	1 213	22 143	127 694	440,4	5 624 176
	Niedersachsen	4 995	1 692	110 942	234 422	438,4	10 276 713

Kulturgruppe: Ackerfutterbau											Schl.- Nr. Kreis Region
Klee, Klee gras			Luzerne			Grasanbau auf dem Ackerland			Alle anderen Futterpflanzen	Futterpflanzen insgesamt	
Anbau- fläche	Ertrag		Anbau- fläche	Ertrag		Anbau- fläche	Ertrag		(keine Ernteermittlung)		
	Heu/ha	insgesamt		Heu/ha	insgesamt		Heu/ha	insgesamt	Anbaufläche		
ha	dt	t	ha	dt	t	ha	dt	t	ha	ha	
14	/	/	—	—	—	6	/	/	4	57	101
—	—	—	0	/	/	4	/	/	5	9	102
20	/	/	—	—	—	34	/	/	4	147	103
34	/	/	1	/	/	449	111,3	4 998	44	3 035	151
84	101,7	858	1	/	/	386	125,1	4 833	19	2 084	152
3	/	/	0	/	/	48	130,3	620	6	274	153
14	/	/	2	/	/	36	/	/	20	492	154
45	102,1	462	4	/	/	213	123,4	2 631	13	1 898	155
18	105,0	193,3	—	—	—	49	113,9	557	1	587	156
3	/	/	4	/	/	16	/	/	16	321	157
18	/	/	0	/	/	44	125,7	547,7	2	175	158
—	—	—	—	—	—	41	/	/	•	•	201
42	95,5	404,1	1	/	/	2 026	106,6	21 589	206	14 506	251
32	/	/	2	/	/	216	111,1	2 397	8	939	252
86	103,4	891	4	/	/	630	109,3	6 892	114	4 282	253
25	122,9	313	4	/	/	144	107,9	1 550	•	•	254
17	116,7	197,0	0	/	/	76	114,0	863	13	964	255
59	/	/	—	—	—	742	111,3	8 255	100	6 897	256
28	119,0	336,8	1	/	/	139	113,3	1 579	12	1 229	257
104	/	/	11	/	/	589	107,5	6 329	25	3 351	351
72	94,5	682,6	11	/	/	2 424	114,5	27 742	115	21 262	352
70	/	/	—	—	—	903	101,1	9 129	54	5 049	353
98	91,6	901	54	/	/	443	102,8	4 552	54	3 091	354
301	/	/	—	—	—	654	104,4	6 833	175	4 098	355
9	/	/	—	—	—	269	105,2	2 830	9	5 742	356
104	/	/	10	/	/	1 948	108,0	21 034	128	22 071	357
32	91,5	291	0	/	/	773	104,9	8 116	112	5 369	358
94	117,1	1 104	—	—	—	1 531	111,9	17 145	40	10 323	359
54	92,9	497,5	6	/	/	373	105,2	3 924	83	2 053	360
5	/	/	1	/	/	403	105,8	4 260	13	4 483	361
0	/	/	—	—	—	22	/	/	0	455	401
2	/	/	—	—	—	3	/	/	1	100	402
—	—	—	—	—	—	3	/	/	0	317	403
—	—	—	—	—	—	49	/	/	0	442	404
—	—	—	—	—	—	32	/	/	0	38	405
—	—	—	—	—	—	1 441	122,9	17 716	46	9 422	451
38	94,2	359,8	—	—	—	558	118,9	6 634	29	5 020	452
9	/	/	0	/	/	2 044	117,4	23 988	76	21 597	453
24	110,3	270	6	/	/	4 725	115,6	54 616	114	35 226	454
34	/	/	—	—	—	648	122,5	7 936	1	3 761	455
4	/	/	—	—	—	3 354	116,4	39 034	99	17 552	456
10	/	/	281	/	/	291	116,3	3 389	13	5 680	457
40	/	/	0	/	/	1 551	112,4	17 433	48	11 694	458
119	114,1	1 363	7	/	/	2 520	117,6	29 641	84	20 259	459
4	/	/	—	—	—	1 000	114,9	11 494	50	10 816	460
—	—	—	0	/	/	98	126,8	1 240	0	1 443	461
—	—	—	—	—	—	324	133,7	4 334	16	3 691	462
165	103,7	1 710	6	/	/	724	122,7	8 884	47	5 532	R. 1:
47	103,1	481	4	/	/	238	115,3	2 750	•	•	R. 2:
177	109,2	1 935	12	/	/	1 084	110,3	11 961	•	•	R. 3:
627	94,8	5 943	66	90,0	597,5	3 072	104,9	32 222	356	18 771	R. 4:
136	87,8	1 196	11	/	/	2 721	107,1	29 150	239	27 440	R. 5:
222	104,7	2 330	7	/	/	3 566	116,7	41 620	170	26 428	R. 6:
142	99,5	1 409	293	/	/	8 045	116,1	93 389	306	76 170	R. 7:
28	110,3	314	6	/	/	8 079	115,9	93 650	213	52 778	R. 8:
230	106,4	2 448	8	93,9	76,4	6 739	112,5	75 780	452	57 403	R. 9:
255	101,4	2 584	12	93,3	116	1 284	118,7	15 244	133	9 078	1
290	107,6	3 116	12	91,7	107	4 013	108,6	43 573	466	29 376	2
944	95,2	8 979	94	89,1	836	10 310	108,5	111 893	807	86 893	3
287	107,6	3 088	295	90,8	2 674	18 661	117,2	218 696	577	147 512	4
1 488	98,6	14 679	118	89,8	1 059	15 607	109,4	170 710	1 406	125 347	
287	107,6	3 088	295	90,8	2 674	18 661	117,2	218 696	577	147 512	
1 775	100,1	17 766	413	90,5	3 733	34 267	113,6	389 406	1 982	272 859	

Noch: 12. Anbau und Ernte auf dem Ackerland in den kreisfreien Städten und Landkreisen 1999

Schl.- Nr. Kreis Region	Kreisfreie Stadt Landkreis Regierungsbezirk	Hauptnutzungsart: Grünland (Ernteerm. nur bei Wiesen und Mähweiden)						Stilllegung und Zwischenfrucht	
		Dauerwiesen			Mähweiden			Stilllegungsfläche insgesamt	Zwischenfruchte insgesamt
		Anbau- fläche	Ertrag		Anbau- fläche	Ertrag			
			Heu/ha	insgesamt		Heu/ha	insgesamt	ha	
ha	dt	t	ha	dt	t	ha			
101	Stadt Braunschweig	248	98,1	2 437,9	178	95,9	1 707,2	582	433
102	Stadt Salzgitter	90	85,4	764,7	54	82,5	444,5	943	1 294
103	Stadt Wolfsburg	331	102,7	3 403,8	485	102,5	4 969,6	886	625
151	Gifhorn	3 772	101,8	38 404	7 105	97,5	69 301	5 581	9 772
152	Göttingen	2 516	109,7	27 595	3 992	110,0	43 912	5 119	1 141
153	Goslar	899	99,0	8 899	2 078	101,3	21 063	2 338	1 533
154	Helmstedt	1 088	87,6	9 537	1 741	87,9	15 303	3 958	2 717
155	Northheim	2 924	105,1	30 743	5 647	104,1	58 809	4 846	1 912
156	Osterode am Harz	1 555	101,2	15 738	1 903	101,8	19 381	1 358	282
157	Peine	1 182	99,0	11 698	1 286	99,1	12 744	2 484	4 054
158	Wolfenbüttel	727	97,3	7 079	549	101,1	5 554	4 583	3 023
201	Stadt Hannover	6	/	/	34	/	/	174	64
251	Diepholz	4 596	104,7	48 129	16 402	100,3	164 583	8 647	9 826
252	Hamelnd-Pyrmont	1 113	105,3	11 713	2 484	97,4	24 199	3 650	1 167
253	Kreis Hannover	3 485	101,8	35 474	10 077	101,0	101 800	9 324	9 607
254	Hildesheim	1 006	101,2	10 178	1 374	101,3	13 918	5 772	4 166
255	Holzminden	1 623	98,2	15 926	3 882	100,2	38 909	1 961	497
256	Nienburg (Weser)	4 266	101,7	43 399	9 679	105,2	101 820	6 801	4 316
257	Schaumburg	1 216	105,4	12 812	2 593	98,9	25 640	3 425	562
351	Celle	2 913	97,7	28 446	6 742	97,6	65 815	3 898	4 746
352	Cuxhaven	14 422	105,3	151 887	51 400	100,9	518 501	3 136	1 040
353	Harburg	4 232	101,2	42 844	10 864	102,3	111 161	3 946	1 553
354	Lüchow-Dannenberg	2 892	94,4	27 300	7 034	94,1	66 207	4 891	3 796
355	Lüneburg	3 443	99,8	34 360	8 631	97,8	84 408	5 226	3 255
356	Osterholz	6 100	103,4	63 103	17 199	99,1	170 482	487	549
357	Rotenburg (Wümme)	15 233	103,2	157 277	28 040	101,1	283 616	4 894	4 341
358	Soltau-Fallingb.ostel	4 072	100,4	40 895	10 657	94,7	100 969	4 609	4 082
359	Stade	7 455	104,6	77 984	18 098	108,0	195 387	3 540	1 459
360	Uelzen	1 758	96,7	17 008	3 408	94,3	32 143	5 757	9 121
361	Verden	2 866	100,1	28 677	10 328	99,2	102 464	3 178	2 171
401	Stadt Delmenhorst	267	/	/	1 283	/	/	28	132
402	Stadt Emden	230	/	/	2 160	/	/	185	0
403	Stadt Oldenburg	226	/	/	1 057	/	/	41	9
404	Stadt Osnabrück	416	/	/	390	/	/	336	362
405	Stadt Wilhelmshaven	54	/	/	1 710	/	/	83	0
451	Ammerland	1 729	108,2	18 709	17 995	111,1	199 917	784	517
452	Aurich	3 881	114,9	44 596	35 360	116,2	410 796	3 718	277
453	Cloppenburg	1 931	107,5	20 752	12 536	112,3	140 726	4 131	9 320
454	Emsland	3 294	103,2	33 994	13 822	103,8	143 432	5 458	15 164
455	Friesland	2 178	108,4	23 610	21 535	110,6	238 208	948	214
456	Grafschaft Bentheim	1 082	107,3	11 614	11 633	111,7	129 914	1 027	4 609
457	Leer	4 411	110,2	48 618	40 126	111,0	445 392	489	232
458	Kreis Oldenburg	1 596	105,0	16 751	13 696	108,9	149 197	2 981	6 215
459	Kreis Osnabrück	5 452	106,0	57 806	15 627	106,5	166 451	7 693	12 011
460	Vechta	1 500	100,1	15 007	4 559	102,1	46 524	3 814	7 700
461	Wesermarsch	5 136	107,6	55 279	36 873	110,5	407 443	105	0
462	Wittmund	1 833	105,4	19 319	21 374	115,6	247 026	1 228	93
R. 1:	GÖ;NOM;OHA;HOL	8 619	104,4	90 002	15 423	104,4	161 012	13 284	3 832
R. 2:	HI;SZ;WF;GS	2 722	98,9	26 921	4 055	101,1	40 980	13 635	10 016
R. 3:	SHG;HM;H;PE;BS;HE	8 338	100,4	83 731	18 394	98,8	181 728	23 598	18 604
R. 4:	WOB;GF;CE;LG;WL;DAN	17 584	99,4	174 758	40 860	98,3	401 861	24 427	23 746
R. 5:	ROW;SFA	19 306	102,6	198 172	38 697	99,4	384 585	9 503	8 424
R. 6:	STD;UE;BRA;FRI;WHV;WTM;AUR;EM	22 526	107,1	241 201	140 518	112,1	1 575 316	15 564	11 164
R. 7:	LER;WST;CLP;OL;DEL;OHZ;CUX	30 682	106,2	325 728	155 292	106,4	1 652 191	12 076	18 013
R. 8:	EL;NOH	4 376	104,2	45 608	25 454	107,4	273 346	6 484	19 773
R. 9:	OS;VEC;DH;VER;NI	19 096	103,4	197 380	56 984	102,8	586 012	30 469	36 386
1	Braunschweig	15 333	101,9	156 300	25 018	101,2	253 190	32 678	26 785
2	Hannover	17 310	102,7	177 690	46 525	101,3	471 204	39 754	30 205
3	Lüneburg	65 388	102,4	669 781	172 399	100,4	1 731 153	43 561	36 113
4	Weser-Ems	35 217	107,8	379 730	251 735	111,3	2 801 485	33 047	56 855
	Kammerbezirk Hannover	98 031	102,4	1 003 771	243 943	100,7	2 455 547	115 993	93 103
	Kammerbezirk Weser-Ems	35 217	107,8	379 730	251 735	111,3	2 801 485	33 047	56 855
	Niedersachsen	133 248	103,8	1 383 501	495 678	106,1	5 257 033	149 040	149 958

Kulturgruppe: Hackfrüchte			Kreisfreie Stadt Landkreis Regierungsbezirk	Schl.- Nr. Kreis Region
Industriekartoffeln für industrielle Verarbeitung	Industriekartoffeln für Speisezwecke	Industriekartoffeln zusammen		
Anbaufläche				
ha				
•	•	7	Stadt Braunschweig	101
•	•	11	Stadt Salzgitter	102
37	14	51	Stadt Wolfsburg	103
2915	3218	6 133	Gifhorn	151
•	•	23	Göttingen	152
—	—	—	Goslar	153
•	•	97	Helmstedt	154
0	4	4	Northeim	155
•	•	1	Osterode am Harz	156
53	289	342	Peine	157
•	•	62	Wolfenbüttel	158
—	—	—	Stadt Hannover	201
2319	6365	8 684	Diepholz	251
•	166	195	HamelN-Pyrmont	252
914	734	1 648	Kreis Hannover	253
15	609	624	Hildesheim	254
—	4	4	Holzminde	255
620	132	752	Nienburg (Weser)	256
—	135	135	Schaumburg	257
2655	988	3 643	Celle	351
•	•	85	Cuxhaven	352
780	132	912	Harburg	353
4691	155	4 846	Lüchow-Danneng.	354
3177	391	3 568	Lüneburg	355
•	•	10	Osterholz	356
3601	144	3 746	Rotenburg (Wümme)	357
2799	207	3 006	Soltau-Fallingb.ostel	358
360	257	617	Stade	359
6496	818	7 314	Uelzen	360
449	74	524	Verden	361
•	•	0	Stadt Delmenhorst	401
•	•	14	Stadt Emden	402
•	—	•	Stadt Oldenburg	403
—	•	•	Stadt Osnabrück	404
—	—	—	Stadt Wilhelmshaven	405
24	3	28	Ammerland	451
•	•	68	Aurich	452
1474	853	2 328	Cloppenburg	453
25892	1235	27 127	Emsland	454
24	134	158	Friesland	455
8479	117	8 596	Grafschaft Bentheim	456
•	•	63	Leer	457
811	1493	2 304	Kreis Oldenburg	458
939	1456	2 394	Kreis Osnabrück	459
430	2338	2 768	Vechta	460
—	—	—	Wesermarsch	461
107	115	222	Wittmund	462
•	•	32	GÖ;NOM;OHA;HOL	R. 1:
•	•	698	HI;SZ;WF;GS	R. 2:
•	•	2 424	SHG;HM;H;PE;BS;HE	R. 3:
•	•	19 153	WOB;GF;CE;LG;WL;DAN	R. 4:
•	•	6 751	ROW;SFA	R. 5:
•	•	8 395	STD;UE;BRA;FRI;WHV;WTM;AUR;EM	R. 6:
•	•	•	LER;WST;CLP;OL;DEL;OHZ;CUX	R. 7:
•	•	35 723	EL;NOH	R. 8:
•	•	•	OS;VEC;DH;VER;NI	R. 9:
3071	3660	6 731	Braunschweig	1
3896	8146	12 042	Hannover	2
25089	3182	28 271	Lüneburg	3
38262	7814	46 076	Weser-Ems	4
32057	14988	47 044	Kammerbezirk Hannover	
38262	7814	46 076	Kammerbezirk Weser-Ems	
70319	22802	93 120	Niedersachsen	

13. Gemüseernte 1999

Fruchtart	Anbaufläche			Hektarertrag					Erntemenge		
	1999	1998	Veränd. 1999/98	1999	1998	D. 93-98	Veränderung zu		1999	1998	Veränd. 99/98
	ha		%	dt/ha			%		dt		%
Frühweißkohl	64	51	+24,1	344,5	360,9	341,3	-4,5	+0,9	22 003	18 573	+18,5
Herbstweißkohl	137	120	+14,4	732,2	634,7	649,2	+15,4	+12,8	100 636	76 268	+32,0
Dauerweißkohl	170	142	+19,7	596,4	549,8	584,6	+8,5	+2,0	101 422	78 142	+29,8
Weißkohl zusammen	371	314	+18,4	603,3	551,3	568,9	+9,4	+6,1	224 061	172 984	+29,5
Frührotkohl	14	10	+34,8	281,5	257,5	276,3	+9,3	+1,9	3 822	2 593	+47,4
Herbstrotkohl	59	30	+99,1	494,4	409,8	460,7	+20,6	+7,3	29 130	12 124	+140,3
Dauerrotkohl	39	57	-32,3	439,1	466,6	471,0	-5,9	-6,8	17 089	26 808	-36,3
Rotkohl zusammen	111	97	+14,7	449,2	427,6	443,4	+5,0	+1,3	50 041	41 525	+20,5
Frühwirsing	19	22	-13,5	219,6	208,7	222,1	+5,2	-1,1	4 188	4 602	-9,0
Herbstwirsing	71	48	+50,1	376,9	315,2	328,5	+19,6	+14,7	26 928	15 000	+79,5
Dauerwirsing	28	40	-31,5	347,8	325,9	317,2	+6,7	+9,6	9 585	13 104	-26,8
Wirsing zusammen	118	110	+7,5	344,7	297,7	301,8	+15,8	+14,2	40 702	32 705	+24,5
Grünkohl	219	280	-21,7	160,5	160,1	168,7	+0,2	-4,9	35 168	44 783	-21,5
Rosenkohl	61	71	-13,6	130,6	118,5	120,5	+10,2	+8,4	7 980	8 384	-4,8
Frühblumenkohl	131	157	-16,4	245,5	215,7	226,5	+13,8	+8,4	32 268	33 900	-4,8
Mittelfrüher und Spätblumenkohl	547	363	+50,8	202,3	192,2	230,3	+5,3	-12,2	110 665	69 704	+58,8
Blumenkohl zus.	678	520	+30,5	210,7	199,3	229,1	+5,7	-8,0	142 933	103 604	+38,0
Chinakohl	189	116	+62,5	353,3	353,7	320,8	-0,1	+10,1	66 689	41 067	+62,4
Frühkohlrabi	127	110	+15,6	218,7	221,7	230,7	-1,4	-5,2	27 701	24 295	+14,0
Spätkohlrabi	157	152	+3,5	264,4	260,7	263,0	+1,4	+0,5	41 546	39 602	+4,9
Kohlrabi zus.	284	261	+8,6	244,0	244,4	250,2	-0,2	-2,5	69 247	63 896	+8,4
Frühjahrskopfsalat	107	84	+28,3	167,8	196,0	195,0	-14,4	-14,0	17 982	16 377	+9,8
Sommer- und Herbstkopfsalat	160	208	-22,8	182,4	167,7	192,1	+8,7	-5,1	29 251	34 820	-16,0
Kopfsalat zusammen	268	291	-8,1	176,5	175,8	193,0	+0,4	-8,5	47 233	51 197	-7,7
Eissalat	2 224	1 487	+49,6	223,7	209,4	203,6	+6,8	+9,9	497 614	311 386	+59,8
Frühjahrsspinat	39	24	+64,2	94,1	123,0	120,0	-23,5	-21,6	3 686	2 935	+25,6
Herbstspinat	10	27	-62,6	104,8	123,7	99,7	-15,3	+5,0	1 066	3 369	-68,3
Spinat zusammen	49	51	-3,4	96,3	123,3	110,3	-22,0	-12,7	4 752	6 304	-24,6
Frühe Möhren	348	237	+46,8	244,9	267,1	263,8	-8,3	-7,2	85 105	63 253	+34,5
Späte Möhren	1 288	1 230	+4,7	528,8	525,9	491,9	+0,6	+7,5	681 113	646 700	+5,3
Möhren zusammen	1 635	1 467	+11,5	468,5	484,1	453,9	-3,2	+3,2	766 218	709 953	+7,9
Frühe Karotten	49	71	-30,8	242,8	204,9	232,1	+18,5	+4,6	12 017	14 647	-18,0
Späte Karotten	86	112	-23,0	230,8	221,1	203,0	+4,4	+13,7	19 902	24 765	-19,6
Karotten zusammen	136	184	-26,1	235,2	214,8	220,3	+9,5	+6,8	31 919	39 412	-19,0
Knollensellerie	162	137	+18,2	303,0	319,2	301,6	-5,1	+0,4	49 169	43 845	+12,1
Rote Rüben	169	110	+53,4	364,9	346,9	393,6	+5,2	-7,3	61 742	38 272	+61,3
Radies	8	10	-17,1	159,2	147,1	131,7	+8,2	+20,9	1 327	1 478	-10,2
Rettich	32	27	+18,1	222,0	233,8	220,7	-5,0	+0,6	7 125	6 355	+12,1
Porree (Lauch)	382	383	-0,2	269,0	302,5	298,6	-11,1	-9,9	102 772	115 851	-11,3
Speisezwiebeln	927	1 041	-11,0	473,4	458,0	448,5	+3,4	+5,5	438 980	476 911	-8,0
Spargel im Ertrag stehend ¹⁾	2 923	2 955	-1,1	31,9	34,8	31,4	-8,6	+1,5	93 074	102 943	-9,6
Frischerbsen, gedroschen ohne Hülsen	46	31	+48,4	47,4	53,0	58,7	-10,6	-19,2	2 180	1 643	+32,7
Buschbohnen	350	180	+94,8	106,3	87,9	101,5	+20,9	+4,7	37 194	15 795	+135,5
Stangenbohnen	3	5	-36,5	139,1	128,5	138,2	+8,2	+0,6	404	587	-31,3
Grüne Bohnen zus.	353	184	+91,6	106,6	88,9	101,6	+19,8	+4,8	37 598	16 383	+129,5
Einlegegurken	111	182	-39,1	255,2	222,6	243,1	+14,6	+5,0	28 376	40 618	-30,1
Schälgurken	11	18	-39,9	244,3	203,1	212,1	+20,3	+15,1	2 606	3 604	-27,7
Gurken zusammen	122	200	-39,1	254,2	220,9	239,7	+15,1	+6,1	30 982	44 222	-29,9
Dicke Bohnen, gedroschen ohne Hülsen (Sau- und Puffbohnen) ²⁾	16	16	x	58,9	60,0	58,0	-1,8	+1,7	967	985	-1,8
Endivien Salat ²⁾	3	3	x	156,0	179,6	158,9	-13,1	-1,8	453	521	-13,1
Feldsalat ²⁾	15	15	x	99,9	100,3	94,9	-0,3	+5,3	1 521	1 526	-0,3
Tomaten ²⁾	1	1	x	165,3	220,3	189,6	-25,0	-12,8	128	170	-25,0
Meerrettich ²⁾	4	4	x	171,1	179,8	122,7	-4,8	+39,4	697	733	-4,8
Rhabarber ²⁾	8	8	x	253,9	220,5	223,4	+15,1	+13,6	2 090	1 815	+15,2
Gemüsearten in der Erntemittlung	11 517	10 375	+11,0	x	x	x	x	x	2 815 361	2 480 853	+13,5
Sonstige Arten ³⁾	764	764	x	x	x	x	x	x	x	x	x
Gemüseanbaufläche auf dem Freiland insgesamt	12 281	11 139	+10,2	x	x	x	x	x	x	x	x

¹⁾ Ohne Spargelneuanpflanzungen (1999: 714 ha; 1998: 809 ha; 1997: 870 ha; 1996: 922 ha; 1995: 490 ha) noch nicht im Ertrag stehend. - ²⁾ Flächen 1999 nicht ermittelt, Zahlen für Spalte 1999 der allgemeinen Gemüseanbauerhebung 1996 entnommen. - ³⁾ Davon 1996: Petersilie (127 ha), Schnittlauch (165 ha), Lollo Salat (54 ha), Radicchio (6 ha), Chicoree (5 ha), Zucchini (16 ha), Zuckermais (34 ha), Broccoli (125 ha), Gemüsefenchel (10 ha), u. a. (222 ha).

Differenzen in den Summen sind durch unabhängiges Runden und Berechnung mit höherer Genauigkeit als angegeben möglich.

14. Gemüseernte in Unterglasanlagen 1999

Fruchtart	Anbaufläche ¹⁾			Ertrag je m ²					Erntemenge		
	1999	1998	Veränd. 1999/98	1999	1998	D. 93-98	Veränderung zu		1999	1998	Veränd. 99/98
							1998	D 93-98			
	m ²		%	kg/m ²			%		kg		%
Kohlrabi	22.328	36.168	-38,3	4,7	4,8	5,6	-2,1	-15,8	104.941	173.606	-39,6
Kopfsalat	26.563	30.811	-13,8	2,8	4,4	4,5	•	•	74.376	135.568	•
Feldsalat	84.224	127.744	-34,1	1,1	1,2	1,2	-8,3	-10,8	92.647	153.293	-39,6
Salatgurken	352.207	394.747	-10,8	15,0	14,2	14,2	+5,6	+5,5	5.283.102	5.605.407	-5,7
Tomaten	133.021	239.765	-44,5	6,2	6,9	9,2	-10,1	-32,8	824.732	1.654.379	-50,1
Rettich	262	525	-50,2	2,5	5,0	5,3	•	•	654	2.625	•
Radies	27.719	92.701	-70,1	1,4	1,6	1,8	-12,5	-21,8	38.807	148.322	-73,8
Paprika	28.361	17.978	+57,8	3,0	3,1	3,8	-3,2	-21,3	85.084	55.732	+52,7
Sonstige Arten	58.221	64.054	-9,1	2,5	4,3	3,3	-41,9	-24,0	145.570	275.432	-47,1
Insgesamt	732.907	1.004.493	-27,0	9,1	8,2	8,4	+11,1	+7,5	6.649.912	8.204.364	-18,9

¹⁾ Nur Gemüse unter Hochglas; Niedrigglasanlagen werden in den Betrieben fast nur noch für die Anzucht und Abhärtung von Jungpflanzen genutzt.

Ab 1999 gibt es eine Erfassungsgrenze: Nur Betriebe ab 30 ar Freilandgemüse/Erdbeeren oder 3 ar Unter-Glas sind auskunftspflichtig. Bei Freilandgemüse und Gemüse unter Glas kann auf der gleichen Grundfläche eventuell mehrmals eine Ernte eingebracht werden (z.B. Radies). Wenn auf der gleichen Grundfläche mehrmals geerntet wurde, ist dies in der Anbaufläche berücksichtigt. Die Erträge beziehen sich immer auf eine Ernte.

15. Obsternte 1999

Obstart	Ertrags- fähige Bäume ¹⁾	Ertrag			Ernte- menge 1999
		1999	1998	D 1993/98	
	Anzahl	kg je Baum			dt
Äpfel zusammen	X	28,5	22,6	26,5	X
Marktobstbau	10.244.435	24,3	21,6	23,8	2.485.679
Übriger Anbau	X	40,0	25,4	32,4	X
Birnen zusammen	X	26,8	16,0	26,8	X
Marktobstbau	173.523	30,0	22,9	29,1	52.035
Übriger Anbau	X	26,4	15,1	26,5	X
Süßkirschen zusammen	X	30,3	16,3	27,9	X
Marktobstbau	262.614	33,3	19,6	30,3	87.425
Sauerkirschen zusammen	X	13,3	7,2	15,4	X
Marktobstbau	91.220	19,4	6,7	17,6	17.691
Pflaumen/Zwetschen zus.	X	18,8	13,5	19,4	X
Marktobstbau	94.441	29,5	17,9	23,3	27.870
Mirabellen/Renekloden zus.	X	18,2	9,7	16,5	X
Marktobstbau	2.523	48,3	20,7	20,9	1.218
Aprikosen zusammen	X	14,8	10,0	13,5	X
Marktobstbau	52	19,2	11,5	14,5	10
Pfirsiche zusammen	X	11,0	6,1	10,6	X
Marktobstbau	18	16,1	7,5	12,4	3
Walnüsse zusammen	X	22,7	12,7	15,2	X
Marktobstbau	308	26,5	19,1	13,9	82
Baumobst insgesamt	X	26,6	20,1	25,1	X
Marktobstbau	10.869.134	24,6	21,4	24,0	2.672.012
			kg/Strauch		
Johannisbeeren zusammen	X	4,7	4,1	4,6	X
davon: rote und weiße	X	4,9	4,2	4,8	X
schwarze	X	3,9	3,3	3,6	X
Stachelbeeren	X	4,0	3,4	3,7	X
			kg je m ²		
Himbeeren	X	2,8	2,6	2,7	X
			dt je ha		
Erdbeeren	1.166 ²⁾	102,8	89,6	89,3	119.868

¹⁾ Bereich Marktobstbau: Obstanbauerhebung 1997. - ²⁾ Abgeerntete Fläche (vorjährige und ältere Pflanzen) in ha.

16. Verwendung der Obsternte 1999

Obstart	Erntemenge 1999	Von der Erntemenge entfielen auf			
		Eigenver- brauch	Eßobst zum Verkauf	Verwer- tungs- obst	nicht abge- erntet
dt					
Apfel zusammen	X	22	46	29	3
Marktobstbau	2 485 679	1	68	31	-
Übriger Anbau	X	57	10	25	8
Birnen zusammen	X	43	27	20	10
Marktobstbau	52 035	1	82	17	-
Übriger Anbau	X	49	19	21	11
Süßkirschen zusammen	X	18	70	10	2
Sauerkirschen zusammen	X	41	27	29	3
Pflaumen/Zwetschen zus.	X	37	41	16	6
Mirabellen/Renekloden zus.	X	50	42	8	-
Aprikosen zusammen	X	74	12	14	-
Pfirsiche zusammen	X	94	4	2	-
Walnüsse zusammen	X	75	20	5	-
Baumobst insgesamt	X	25	45	26	4
Johannisbeeren zusammen	X	72	10	18	-
davon: rote und weiße	X	71	12	17	-
schwarze	X	73	5	22	-
Stachelbeeren	X	78	7	15	-
Himbeeren	X	66	17	17	-
Erdbeeren	98 386	-	-	-	-

- = nicht erfragt