



Statistische Berichte Niedersachsen

Landesamt für Statistik
Niedersachsen

O II 4 - 5j / 2013

Einkommens- und Verbrauchsstichprobe 2013

Heft 4

Aufwendungen privater Haushalte für den privaten Konsum



Niedersachsen

Zeichenerklärung

- = Nichts vorhanden
- 0 = Mehr als nichts, aber weniger als die Hälfte der kleinsten dargestellten Einheit
- . = Zahlenwert unbekannt oder aus Geheimhaltungsgründen nicht veröffentlicht
- X = Nachweis ist nicht sinnvoll, unmöglich, oder Fragestellung trifft nicht zu
- ... = Angabe fällt später an
- / = Nicht veröffentlicht, weil nicht ausreichend genau oder nicht repräsentativ
- () = Aussagewert eingeschränkt, da Zahlenwert statistisch relativ unsicher
- D = Durchschnitt
- p = vorläufige Zahl
- r = berichtigte Zahl
- s = geschätzte Zahl
- dav. = davon. Mit diesem Wort wird die Aufgliederung einer Gesamtmasse in sämtliche Teilmassen eingeleitet
- dar. = darunter. Mit diesem Wort wird die Ausgliederung einzelner Teilmassen angekündigt
- a.n.g. = anderweitig nicht genannt

Abänderungen bereits bekanntgegebener Zahlen beruhen auf nachträglichen Berichtigungen.
Abweichungen in den Summen sind in der Regel auf das Runden der Einzelpositionen zurückzuführen.

Soweit nicht anders vermerkt ist, wurden die Tabellen im Landesamt für Statistik Niedersachsen erarbeitet und gelten für das Gebiet des Landes Niedersachsen.

Information und Beratung

Auskünfte zu dieser Veröffentlichung unter:
E-Mail: dezernat22@statistik.niedersachsen.de
Tel.: 0511 9898-3116 (Karl-Heinz Strehlow)

Auskünfte aus allen Bereichen der amtlichen Statistik unter:
Tel.: 0511 9898-1132, 1134
Fax: 0511 9898-991134
E-Mail: auskunft@statistik.niedersachsen.de
Internet: www.statistik.niedersachsen.de

Herausgeber

Landesamt für Statistik Niedersachsen
Postfach 910764
30427 Hannover

Erscheinungsweise: fünfjährlich
Erschienen im August 2016

© Landesamt für Statistik Niedersachsen, Hannover 2016.
Vervielfältigung und Verbreitung, auch auszugsweise, mit Quellenangabe gestattet.

Inhalt

Vorbemerkung.....	4
Begriffserläuterungen	5
Beschreibung der in den Tabellen nachgewiesenen Konsumausgaben privater Haushalte.....	7

Abbildungen

1. Konsumausgaben privater Haushalte 2013.....	12
2. Entwicklung der privaten Konsumausgaben je Haushalt und Monat 2013 gegenüber 2003	12
3. Anteil ausgewählter Ausgabengruppen an den privaten Konsumausgaben in Prozent 2013 nach monatlichem Haushaltsnettoeinkommen.....	13
4. Höhe ausgewählter durchschnittlicher monatlicher Konsumausgaben in Euro 2013 nach monatlichem Haushaltsnettoeinkommen	13

Tabellen

1. Konsumausgaben privater Haushalte nach ausgewählten Merkmalen	14
2. Konsumausgaben privater Haushalte in Niedersachsen und Deutschland 2003 bis 2013	16
3. Konsumausgaben privater Haushalte nach der Haushaltsgröße 2013	18
4. Konsumausgaben privater Haushalte nach der sozialen Stellung der Haupteinkommens- bezieher/-innen 2013	20
5. Konsumausgaben privater Haushalte nach dem monatlichen Haushaltsnettoein- kommen 2013	22
6. Konsumausgaben privater Haushalte nach dem Alter der Haupteinkommens- bezieher/-innen 2013.....	24
7. Konsumausgaben privater Haushalte nach dem Haushaltstyp 2013.....	26
8. Konsumausgaben privater Haushalte von Alleinerziehenden und Paaren mit Kind(ern) 2013.....	28
9. Konsumausgaben privater Haushalte nach dem Wohnverhältnis 2013	30

Vorbemerkung

Im Zeitabstand von fünf Jahren führen die Statistischen Ämter des Bundes und der Länder die Einkommens- und Verbrauchsstichprobe (EVS)¹⁾ durch, zuletzt im Jahre 2013.

Befragt werden private Haushalte, die freiwillig gegen Zahlung einer finanziellen Anerkennung an der Erhebung mitwirken. Die Erhebung gliedert sich in folgende Teile:

„Allgemeine Angaben“ mit Fragen zur Zusammensetzung des Haushalts, der Wohnsituation sowie der Ausstattung des Haushalts mit Gebrauchsgütern (Stichtag: 1. Januar des jeweiligen Jahres),

„Geld- und Sachvermögen“ mit Fragen zur Vermögenssituation des Haushalts (Stichtag: 1. Januar des jeweiligen Jahres),

„Haushaltsbuch“, in das der Haushalt drei Monate lang seine Einnahmen und Ausgaben einträgt,

„Feinaufzeichnungsheft“ für Nahrungsmittel, Getränke und Tabakwaren (NGT), in das jeder fünfte an der EVS beteiligte Haushalt einen Monat lang alle Ausgaben sowie die gekauften Mengen für Nahrungsmittel, Getränke und Tabakwaren einträgt.

Für jeden Erhebungsteil wurde den Haushalten eine separate Unterlage zur Verfügung gestellt. Aus den Ergebnissen wurden bzw. werden Auswertungen für Statistische Berichte in sechs einzelnen Heften vorgenommen:

- Allgemeine Angaben:
Ausstattung privater Haushalte mit langlebigen Gebrauchsgütern – O II 1
Wohnsituation privater Haushalte – O II 1 Sonderheft
- Geld- und Sachvermögen:
Geld- und Immobilienvermögen sowie Schulden privater Haushalte – O II 2
- Haushaltsbuch:
Einnahmen und Ausgaben privater Haushalte – O II 3
Aufwendungen privater Haushalte für den privaten Konsum – O II 4
- Feinaufzeichnungsheft:
Aufwendungen privater Haushalte für Nahrungsmittel, Getränke und Tabakwaren – O II 5.

Der vorliegende Bericht basiert auf dem Kernstück der EVS, dem Haushaltsbuch, und enthält Ergebnisse zu den Aufwendungen niedersächsischer Privathaushalte für den privaten Konsum. Die Ergebnisse 2013 basieren auf den Aufzeichnungen von 5 246 Haushalten, die auf die Gesamtheit von rund 3,8 Millionen Haushalten hochgerechnet wurden.

1) Rechtsgrundlage für die Erhebung ist das Gesetz über die Statistik der Wirtschaftsrechnungen privater Haushalte in der im Bundesgesetzblatt Teil III, Gliederungsnummer 708-6, veröffentlichten bereinigten Fassung, das durch Artikel 10 des Gesetzes vom 14. März 1980 (BGBl. I S. 294) geändert worden ist.

Weiterführende Informationen über die EVS sind den jeweiligen Qualitätsberichten des Statistischen Bundesamtes zu entnehmen. Diese und weitere Informationen sind im Internet abrufbar unter www.destatis.de (ZAHLEN & FAKTEN Gesellschaft & Staat Einkommen, Konsum, Lebensbedingungen, Wohnen) und www.statistik.niedersachsen.de (Themenbereiche Haushalte, Familien, Mikrozensus EVS).

Auf- und Abrundungen

Die maschinell erstellten Ergebnisse wurden bei der Hochrechnung ohne Rücksicht auf die Endsumme auf beziehungsweise abgerundet. Bei der Summierung von Einzelangaben sind daher geringfügige Abweichungen in der Endsumme möglich.

Fehlerrechnung

Genauere Fehlerrechnungen liegen noch nicht vor. Für die Ergebnisdarstellung wurde das bislang praktizierte Vorgehen angewendet: Danach werden Daten, die auf Angaben von weniger als 25 Haushalten basieren, nicht veröffentlicht. Der relative Standardfehler wird dann auf über 20 % geschätzt. Diese Angaben werden als „/“ ausgewiesen.

Sind 25 bis unter 100 Haushalte bei der Berechnung der entsprechenden Durchschnittswerte beteiligt, werden die Werte in Klammern gesetzt (Hinweis auf die eingeschränkte Belastbarkeit). Hier kann von einem Stichprobenfehler zwischen 10 % und 20 % ausgegangen werden.

Bei Werten ohne zusätzliches Symbol kann der relative Standardfehler bis zu 10 % betragen.

Die Übersicht zeigt den Zusammenhang zwischen dem Näherungswert für den relativen Standardfehler v des hochgerechneten Ergebnisses und der Zahl der erfassten Haushalte je Tabellenfeld:

Zahl der erfassten Haushalte	Näherungswert für relativen Standardfehler v in %
4	50,0
9	33,3
16	25,0
25	20,0
36	16,7
50	14,2
100	10,0
500	4,5
1 000	3,2

Hochrechnung

Aus den einzelnen Erhebungsteilen der EVS 2013 lagen auswertbare Unterlagen über folgende Haushaltsanzahlen vor:

Erhebungsteil	Anzahl
Allgemeine Angaben	5 547 Haushalte
Geld- und Sachvermögen	5 180 Haushalte
Haushaltsbuch	5 246 Haushalte
Feinaufzeichnungsheft	1 192 Haushalte

Mit der Hochrechnung werden die Stichprobendaten so gewichtet, dass die hochgerechneten Ergebnisse mit den aus dem → *Mikrozensus* bekannten Daten in der Grundgesamtheit übereinstimmen. Die Hochrechnungsfaktoren der EVS 2013 werden durch ein Kalibrierungsverfahren (Generalized Regression Estimation) berechnet.

Dieses Verfahren bietet die Möglichkeit, die Stichprobendaten an die Randverteilungen mehrerer Merkmale anzupassen. Die Daten der EVS 2013 werden getrennt für das Bundesgebiet und die Länder hochgerechnet.

Bundesspezifische Hochrechnung: Die Ergebnisse für Deutschland insgesamt basieren auf einer Hochrechnung, die auf die Genauigkeit des Ergebnisses für das gesamte Bundesgebiet hin optimiert ist. Bei dieser Hochrechnung auf Bundesebene werden besonders viele Strukturdaten berücksichtigt.

Getrennte Hochrechnung der einzelnen Erhebungsteile: Für jeden einzelnen Erhebungsteil (Allgemeine Angaben, Geld- und Sachvermögen, Haushaltsbuch, Feinaufzeichnungsheft für Nahrungsmittel, Getränke und Tabakwaren) wird eine getrennte Hochrechnung durchgeführt. Als Hochrechnungs- und Anpassungsrahmen dient der jeweils zum Zeitpunkt der Hochrechnung aktuell vorliegende Mikrozensus.

Bei der Hochrechnung der Haushaltsbücher und Feinaufzeichnungshefte wird zusätzlich das Quartal berücksichtigt.

Teilmengen

Sind sämtliche Teilmengen der Gesamtmenge in einer Tabelle dargestellt, werden diese mit „davon“ gekennzeichnet. Sind nur einige ausgewählte Teilmengen der Gesamtmenge aufgeführt, wird diesen „darunter“ vorangestellt. Aneinandergereihte Teilmengen verschiedener nicht zu summierender Merkmale der Gesamtmenge sind mit „und zwar“ bezeichnet.

Begriffserläuterungen

Haupteinkommensbezieher und -bezieherin

Durch die Festlegung einer Haupteinkommensperson lassen sich Mehrpersonenhaushalte nach unterschiedlichen Merkmalen (z. B. Alter, Geschlecht, Familienstand, → *soziale Stellung*) einheitlich gliedern. Als Haupteinkommensbezieher und -bezieherin gilt grundsätzlich die Person (ab 18 Jahren) mit dem höchsten Beitrag zum → *Haushaltsnettoeinkommen*.

Haushalt, Haushaltsgröße

Eine Einzelperson mit eigenem Einkommen, die für sich allein wirtschaftet, bildet ebenso einen Haushalt wie eine Gruppe von verwandten oder persönlich verbundenen (auch familienfremden) Personen, die sowohl einkommens- als auch verbrauchsmäßig zusammengehören. Diese müssen in der Regel zusammen wohnen und über ein oder mehrere Einkommen beziehungsweise Einkommensteile gemeinsam verfügen sowie voll oder überwiegend im Rahmen einer gemeinsamen Hauswirtschaft versorgt werden.

Zeitweilig vom Haushalt getrennt lebende Personen gehören zum Haushalt, wenn sie überwiegend von Mitteln des Haushalts leben oder wenn sie mit ihren eigenen Mitteln den Lebensunterhalt des Haushalts bestreiten.

Haus- und Betriebspersonal, Untermieter und Untermieterinnen sowie Kostgänger und Kostgängerinnen zählen nicht zum Haushalt, in dem sie wohnen beziehungsweise gepflegt werden, auch nicht Personen, die sich nur zu Besuch im Haushalt befinden.

Generell nicht in die Erhebung einbezogen sind Personen in Gemeinschaftsunterkünften und Anstalten, zu denen neben den Personen in Alters- und Pflegeheimen die Angehörigen der Bereitschaftspolizei, der Bundespolizei und der Bundeswehr gehören, soweit diese nicht einen ständigen Wohnsitz außerhalb der Kaserne haben.

Obdachlose nehmen nicht an der Erhebung teil.

Haushalte, deren monatliches → *Haushaltsnettoeinkommen* 18 000 Euro und mehr beträgt, werden nicht in die Aufbereitung einbezogen, da diese nicht beziehungsweise in viel zu geringer Zahl an der Erhebung teilnehmen.

Haushaltsnettoeinkommen

Das Haushaltsnettoeinkommen errechnet sich, indem vom Haushaltsbruttoeinkommen Einkommensteuer/Lohnsteuer, Kirchensteuer und Solidaritätszuschlag sowie die Pflichtbeiträge zur Sozialversicherung abgezogen werden.

Zu den Pflichtbeiträgen zur Sozialversicherung zählen die Beiträge zur Arbeitslosenversicherung, zur gesetzlichen Rentenversicherung, zur gesetzlichen und seit dem 01.01.2009 auch die Beiträge zur freiwilligen und privaten Krankenversicherung sowie zur sozialen und privaten Pflegeversicherung.

Haushaltstyp

Ergebnisse werden für folgende Haushaltstypen nachgewiesen:

- Alleinlebende (Frauen, Männer)
- Alleinerziehende (mit Kind(ern))
- (Ehe-)Paare (ohne Kinder, mit Kind(ern))
- Sonstige Haushalte (hier gibt es über die in den vorstehenden Haushaltstypen genannten Personen hinaus)

weitere Haushaltsmitglieder, z. B. Schwiegereltern, volljährige Kinder)

Als Kinder zählen alle ledigen Kinder unter 18 Jahren (auch Adoptiv- und Pflegekinder) der Haupteinkommenspersonen oder deren (Ehe-)Partner und (Ehe-)Partnerinnen beziehungsweise gleichgeschlechtlichen Lebenspartner und -partnerinnen. Bei der Auswertung sind die nichtehelichen Lebensgemeinschaften einschließlich der gleichgeschlechtlichen Lebenspartnerschaften den Ehepaaren gleichgestellt.

Mikrozensus

Der Mikrozensus ist eine jährlich durchgeführte Zufallsstichprobe und mit einem Auswahlsatz von 1 % der Bevölkerung die größte Haushaltsstichprobe in Deutschland. Die Auswahleinheiten des Mikrozensus sind künstlich abgegrenzte Flächen (so genannte Auswahlbezirke). Erhebungseinheiten sind alle in den Auswahlbezirken wohnenden Haushalte und alle Personen in diesen Haushalten.

Zwischen der EVS und dem Mikrozensus besteht eine enge Verknüpfung. Der Mikrozensus wird zur Bestimmung des Quotenplans der EVS herangezogen und dient außerdem als Anpassungsrahmen für die *→Hoch- und Fehlerrechnung* der EVS.

Private Konsumausgaben

Bei der Ermittlung der Privaten Konsumausgaben im Rahmen der Wirtschaftsrechnungen wird vom so genannten Marktentnahmekonzept ausgegangen. D. h., es werden ausschließlich die Ausgaben für Käufe von Waren und Dienstleistungen nachgewiesen, die am Markt realisiert werden (können). Dazu zählen auch bestimmte unterstellte Käufe, wie der Mietwert von Eigentümerwohnungen, Sachleistungen von Arbeitgebern und Arbeitgeberinnen zu Gunsten ihrer Arbeitnehmer und Arbeitnehmerinnen sowie Sachentnahmen von Selbstständigen aus dem eigenen Betrieb.

Der Private Konsum nach dem Marktentnahmekonzept umfasst auch die Käufe von Sachgeschenken für haushaltsfremde Personen sowie die Ausgaben für den eigenen Garten und für die Kleintierhaltung (z. B. für den Kauf von Sämereien oder von Futter).

Bei im Haushalt selbst produzierten oder zubereiteten Gütern erscheint nach dem Marktentnahmekonzept nur der Wert der bezogenen Materialien, Substanzen, Zutaten usw.

Nicht erfasst wird der Wertzuwachs durch die Be- oder Verarbeitung im Haushalt.

Nicht zu den Privaten Konsumausgaben gerechnet werden Sachgeschenke anderer privater Haushalte.

Eine Ausnahme bilden lediglich so genannte Deputate (z. B. Bier für Brauereibesetzte, Energie/Brennstoffe für Beschetzte im Bergbau/in Energieunternehmen). Diese

Sachleistungen werden mit Durchschnittspreisen bewertet und den entsprechenden Ausgaben für den Privaten Konsum hinzugerechnet. Güter, die Arbeitgeber und Arbeitgeberinnen an ihre Beschetzte zu Vorzugspreisen abgeben, werden auch nur in dieser Höhe verbucht.

Nicht in den Privaten Konsumausgaben enthalten sind die Zahlung von direkten Steuern, Versicherungen, Übertragungen an andere private Haushalte oder Organisationen sowie die Tilgung und Verzinsung von Krediten. Ebenfalls nicht enthalten sind Käufe von Grundstücken und Gebäuden sowie die Ausgaben für die Bildung von Geldvermögen.

Soziale Stellung der Haupteinkommensbezieher und -bezieherinnen

Die soziale Stellung der Haupteinkommensperson richtet sich nach deren Haupterwerbsstatus. Nach dem Hauptstatuskonzept ordnet sich das Haushaltsmitglied derjenigen sozialen Stellung zu, die überwiegend für die eigene Lebenssituation zutrifft.

Die sozialen Stellungen wurden bei der EVS 2013 zu folgenden Gruppen zusammengefasst:

Selbstständige: Gewerbetreibende und selbstständige Landwirte und Landwirtinnen sowie freiberuflich Tätige.

Beamte und Beamtinnen (auch in Altersteilzeit): Hierzu zählen auch Richter und Richterinnen, Berufs- und Zeitsoldaten und -soldatinnen sowie Wehrdienstleistende.

Angestellte (auch in Altersteilzeit): Hierzu zählen auch kaufmännische und technische Auszubildende, Personen im Bundesfreiwilligendienst beziehungsweise im freiwilligen sozialen oder ökologischen Jahr.

Arbeiter und Arbeiterinnen: Hierzu zählen auch gewerbliche Auszubildende.

Arbeitslose: Personen, die arbeitslos oder arbeitsuchend bei der Agentur für Arbeit gemeldet sind, sowie Umschüler und Umschülerinnen, die Leistungen von der Agentur für Arbeit erhalten.

Nichterwerbstätige: Hierzu zählen u. a. Pensionäre und Pensionärinnen, Rentner und Rentnerinnen sowie Studierende, die einen eigenen Haushalt führen. Auch Hausfrauen und Hausmänner wurden in Veröffentlichungen dieser Kategorie zugeordnet.

Bei Personen in Elternzeit mit einem ungekündigten Arbeitsvertrag gilt die soziale Stellung vor Antritt des Erziehungsurlaubes.

Systematik der Einnahmen und Ausgaben der privaten Haushalte (SEA)

Die SEA-Systematik ist die nationale Klassifikation der Einnahmen und Ausgaben privater Haushalte. Sie wurde in

Anlehnung an die internationale Klassifikation der Verwendungszwecke (COICOP – Classification of individual consumption by purpose) festgelegt. Mit ihrer Hilfe können die erhobenen Daten zu den Einnahmen und Ausgaben priva-

ter Haushalte geordnet erfasst, nachgewiesen und verglichen werden. Damit ist eine weitgehende internationale Vergleichbarkeit ohne längere Umschlüsselung sichergestellt.

Beschreibung der in den Tabellen nachgewiesenen Konsumausgaben privater Haushalte

Gegenstand der Nachweisung	Begriffliche Abgrenzung
Nahrungsmittel, Getränke, Tabakwaren u. Ä.	
Nahrungsmittel, alkoholfreie Getränke	Nahrungsmittel, z. B. auch Milch und Milchmixgetränke einschließlich Deputate (ohne Speisen und Getränke in Restaurants, Cafés, an Imbissständen sowie in Kantinen, Schulkantinen und Mensen) Alkoholfreie Getränke, z. B. auch Tee, Kaffee, Kaffee- und Kakaopulver sowie Pulver für andere Instantgetränke
alkoholische Getränke, Tabakwaren u. Ä.	Alkoholische Getränke, z. B. auch alkoholfreies Bier und „Alkopops“ Tabakwaren Drogen
Bekleidung und Schuhe	
Herrenbekleidung	Alle Arten von Herrenbekleidung (Konfektion, Maßbekleidung), Sportbekleidung (z. B. Reit- und Badebekleidung), Herrenwäsche (ohne Strumpfwaren)
Damenbekleidung	Alle Arten von Damenbekleidung (Konfektion, Maßbekleidung), Sportbekleidung (z. B. Reit- und Badebekleidung), Damenwäsche einschließlich Miederwaren (ohne Strumpfwaren)
Bekleidung für Kinder (unter 14 Jahren)	Alle Arten von Bekleidung für Kinder bis unter 14 Jahren (1998: bis unter 18 Jahren), auch Babyschuhe aus Stoff, Sportbekleidung, z. B. Reit- und Badebekleidung (ohne Windeln aus Papier und Strumpfwaren)
sonstige Bekleidung und Zubehör	Bekleidungsstoffe (ohne Möbelbezugsstoffe), Krawatten, Stofftaschentücher, Gürtel, Kopfbedeckungen (auch Schutzhelme für Motor- und Fahrräder, Berufskopfbedeckungen), Kurzwaren, Schals, Handschuhe usw. (ohne Gummihandschuhe)
Schuhe und Schuhzubehör	Schuhe u. a. Fußbekleidung, auch Stiefel, Sandalen (ohne orthopädische Schuhe, Spezialsportschuhe, Schlitt- und Rollschuhe) für Herren, Damen und Kinder unter 14 Jahren Schuhzubehör, z. B. Schnürsenkel, Einlegesohlen (ohne orthopädische Einlagen), Schuhspanner, Schuhandzieher (ohne Schuhputzmittel)
Reparaturen, Reinigung, Ausleihe	Chemische Reinigung, Waschen, Bügeln, Färben, fremde Änderung und Reparaturen von Bekleidung und Schuhen, Leihgebühren
Wohnen, Energie, Wohnungsinstandhaltung	
Wohnungsmiete u. Ä.	Tatsächliche Mietzahlungen (Wohnungs- bzw. Untermieten) für den Hauptwohnsitz einschließlich „kalter Betriebskosten“ (z. B. Müllabfuhr, Wasserverbrauch, Abwasserentsorgung) für Zweit- und Freizeitwohnungen einschließlich „kalter Betriebskosten“ (auch „freies Wohnen“ bei Verwandten, Bekannten bzw. durch Deputatswerkwohnungen) Dauermiete in Hotels, Gasthöfen, Pensionen Unterstellte Mietzahlungen (Wohneigentum) für Eigentümerwohnungen, -häuser als Haupt-, Zweit- und Freizeitwohnungen (ohne Betriebskosten, Heizkostenpauschale und Garagemiete) Laufende Kosten für selbstgenutztes Eigentum Nebenkosten für Haupt-, Zweit- und Freizeitwohnung
Energie	Strom (auch Solarenergie), Gas, Heizöl, einschließlich Abschlagszahlungen, Gebühren für Zähler, Grundgebühr, Umlagen für Gas- bzw. Ölheizungsanlagen, Deputate o. g. Art Fern-/Zentralheizung und Warmwasser, auch Umlagen und Endabrechnungen einschließlich Gebühren für Anlagen und Zähler Feste Brennstoffe, Stein-, Press-, Braunkohle, Koks, Holzkohle, Holz, Deputate o. g. Art Eis für Kühl- und Gefrierzwecke

Beschreibung der in den Tabellen nachgewiesenen Konsumausgaben privater Haushalte

Gegenstand der Nachweisung	Begriffliche Abgrenzung
Wohnungsinstandhaltung	Ausgaben (Material/Handwerksleistungen) für die regelmäßige Instandhaltung und Reparatur der Wohnung (Eigennutzerinnen und Eigennutzer von Wohneigentum, Mieterinnen und Mieter)
Innenausstattungen, Haushaltsgeräte und -gegenstände	
Möbel und Einrichtungsgegenstände	Wohnungsmobiliar, auch Garten- und Campingmöbel, Regale, Blumenständer, Kinderlaufstühle, Matratzen, Leuchten, Gemälde, Kunstgegenstände, Spiegel Lieferung und Installation von Möbeln und elektrischen Leuchten
Teppiche und andere Bodenbeläge	Handgeknüpfte oder gewebte Teppiche Teppiche aus textilem Material Textile und nichttextile Bodenbeläge Verlegung von Bodenbelägen
Kühl- und Gefriermöbel	Kühl- und Gefrierschränke, -truhen, bzw. -kombinationen (ohne Installation)
sonstige größere Haushaltsgeräte	Waschmaschinen, Wäschetrockner, Bügel- und Geschirrspülmaschinen Kochgeräte, z. B. Herde, Backöfen, Mikrowellenherde, Gaskocher, Grillgeräte Raumheizgeräte, Warmwasserbereiter, Näh- und Strickmaschinen, Reinigungsgeräte, Dunst- abzugshauben (einschließlich Reparaturen und fremde Installation von Haushaltsgroßgeräten)
kleine elektrische Haushaltsgeräte	Toaster, Kaffeemaschinen, Wasserkocher, Rühr- und Mixergeräte, Bügeleisen, Ventilatoren, Eierkocher, Waffeleisen u. Ä.
Heimtextilien	Möbelbezugsstoffe, Bettwaren und -wäsche, Gardinen, Vorhänge, Jalousien, Handtücher, Tischdecken, Badezimmer- und Fußmatten Anfertigung sowie fremde Reparaturen von Heimtextilien
sonstige Gebrauchsgüter für die Haushaltsführung	Glaswaren, Tafelgeschirr, Bestecke u. a. Gebrauchsgüter für die Haushaltsführung (z. B. Vasen, Kerzenständer, Eimer, Wannen, Wäschetrocken, Bügelbretter, Briefkästen) Reparaturen an Glaswaren, Geschirr und anderen Gebrauchsgegenständen für die Haushaltsführung Werkzeuge und Ausrüstungsgegenstände für Haus und Garten, z. B. motor- und elektro- betriebene Geräte und Werkzeuge, Spaten, Hacken, Gießkannen, Gartenschläuche (ein- schließlich Miete und Reparatur) Andere Gebrauchsgüter für die Haushaltsführung, z. B. manuelle Werkzeuge wie Hammer, Schraubendreher, Malerpinsel usw., Hobel- und Werkbänke, Werkzeugschränke, Neon- und Taschenlampen, Batterien, Stecker, Kabel u. Ä.
Verbrauchsgüter für die Haushaltsführung	Reinigungs-, Pflegemittel (auch Waschpulver, Geschirrspül- und Schuhputzmittel) und andere Verbrauchsgüter für die Haushaltsführung, z. B. Papierfilter, Mülltüten, Alufolie, Einweg- geschirr, Nadeln, Nägel, Schrauben, Klebstoffe, Zündhölzer, Kerzen, Gummihandschuhe
Dienstleistungen für die Haushaltsführung	Lieferung, Installation sowie Reparatur von Möbeln, Einrichtungsgegenständen und Bodenbelägen Reparaturen an Haushaltsgeräten (einschließlich Miete) Kinderbetreuung (ohne Verpflegungskosten) durch Privatpersonen Dienstleistungen von Haushaltshilfen u. a. häusliche Dienstleistungen (z. B. Löhne und Gehälter für Hauspersonal)
Gesundheitspflege	
Gebrauchsgüter für die Gesundheitspflege	Therapeutische Geräte und Ausrüstungen, z. B. Hör-, Inhalier-, Massage-, Bestrahlungs- geräte, Blutzucker- und Blutdruckmessgeräte, Heizkissen, -decken, Brillen, -gläser, ortho- pädische Schuhe und Erzeugnisse, Materialkosten für Zahnersatz, -spangen und -prothesen, Reparaturen und Miete (einschließlich Eigenanteile)

Beschreibung der in den Tabellen nachgewiesenen Konsumausgaben privater Haushalte

Gegenstand der Nachweisung	Begriffliche Abgrenzung
Verbrauchsgüter für die Gesundheitspflege	Pharmazeutische Erzeugnisse (ohne solche für Tiere), z. B. Medikamente, Salben, Impfstoffe, Vitaminpräparate, Antibabypille usw. (einschließlich Eigenanteile bzw. Rezeptkosten und -gebühren) Andere medizinische Erzeugnisse, z. B. Verbandstoffe, Spritzen, Fieberthermometer, Wärmflaschen, Kondome, Schwangerschaftstests usw.
Dienstleistungen für die Gesundheitspflege	ärztliche, zahnärztliche Dienstleistungen (einschließlich Eigenanteile), ohne Tierarztleistungen Dienstleistungen nichtärztlicher Gesundheitsberufe, z. B. von Laboratorien, Röntgenzentren, Heilhilfsberufen, Massagen, Krankenpflege, medizinische Bäder, Heilpraktikerleistungen, Homöopathie, Physiotherapie (einschließlich Eigenanteile) Dienstleistungen der Krankenhäuser, auch Sanatorien, Kuraufenthalte, einschließlich Arztkosten (einschließlich Eigenanteile), ohne Pflegeheime
Verkehr	
Kraftfahrzeuge	Kauf neuer und gebrauchter Kraftfahrzeuge (Pkw, Lkw) ohne Käufe von Freizeitfahrzeugen, wie Wohnwagen, -mobilen, Caravans usw. Kutschen u. a. von Tieren gezogene Fahrzeuge, z. B. Pferdekutschen
Kraft- und Fahrräder	Kauf von Fahrrädern, Motorrädern, Mofas, Motorrollern, Seitenwagen, Fahrrädern mit Hilfsmotor
Ersatzteile und Zubehör	Material-, Zubehör- und Ersatzteilkäufe für die eigene Instandhaltung und Reparatur von Kraftfahrzeugen, Kraft- und Fahrrädern, z. B. Reifen, Schläuche, Beleuchtung, Felgen, Zündkerzen, Sicherungen, Anhänger
Kraftstoffe und Schmiermittel	Kraftstoffe, z. B. Benzin, Dieselmotorkraftstoff, Biotreibstoffe Schmiermittel, -stoffe, -fette, Motorenöle Wartungs- und Reinigungsmittel, Pflegemittel
Wartung und Reparaturen an Kfz, Kraft- und Fahrrädern	Instandhaltungs- und Reparaturleistungen (Material- und Lohnkosten) an Privatfahrzeugen, z. B. große und kleine Inspektionen, Pannendienste, Autowäsche usw.
Garagen- und Stellplatzmieten	Garagen- und Stellplatz- bzw. Unterstellkosten für Privatfahrzeuge, auch für Anhänger, Wohnmobile, Campinganhänger, Boote, Flugzeuge usw. Mietwert der Eigentümergaragen und für mietfreie Garagen/Stellplätze (Hauptwohnung)
sonstige Dienstleistungen (im Zusammenhang mit dem Betrieb von Privatfahrzeugen)	Sonstige Dienstleistungen, z. B. Benutzungsgebühren für Brücken, Autobahnen, Tunnel, Fähren usw., Mietkosten für Lkw, Pkw, Kraftfahrzeuge, Fahrräder, Fahrschulskosten, ASU, TÜV, Parkgebühren, Nutzungspauschalen für Dienstkraftwagen, Kraftfahrtunterrichtskosten, Führerschein- und Zulassungsgebühren, Güterbeförderung einschließlich Möbeltransporte, Gepäckträger und -aufbewahrung, Botendienste
Personenbeförderung, Verkehrsdienstleistungen	Fremde Verkehrsdienstleistungen im Luftverkehr: Personenbeförderung (einschließlich Kosten für Flughafengebühr u. Ä.), für Fahrten und Ausflüge mit und ohne Übernachtung Sonstige fremde Verkehrsdienstleistungen: Personenbeförderung im öffentlichen Personennahverkehr, Schienen-, See- und Binnenschiffverkehr, kombinierte Beförderungsleistungen, Zahnrad- und Seilbahnen, Sessellifte, für Fahrten und Ausflüge mit und ohne Übernachtung
Nachrichtenübermittlung	
Telefon-, Faxgeräte, Anrufbeantworter	Kauf, Wartung und Reparatur von Telefon- und Telefaxgeräten, Mobilfunktelefonen, Anrufbeantwortern, unabhängigen Modems
Dienstleistungen für die Nachrichtenübermittlung	Post- und Kurierdienstleistungen (außer Postbank), Brief- und Paketzustelldienste, Versandkosten (auch bei Bestellungen über Kataloge, Internet u.s.w.) Kommunikationsdienstleistungen für Mobilfunk, Internet-/Onlinedienste, Telefon, Fax, Kombinierte Telekommunikationsdienstleistungen, z.B. Internet- und Telefonflatrates sowie ggf. digitales Fernsehen in einem Paket

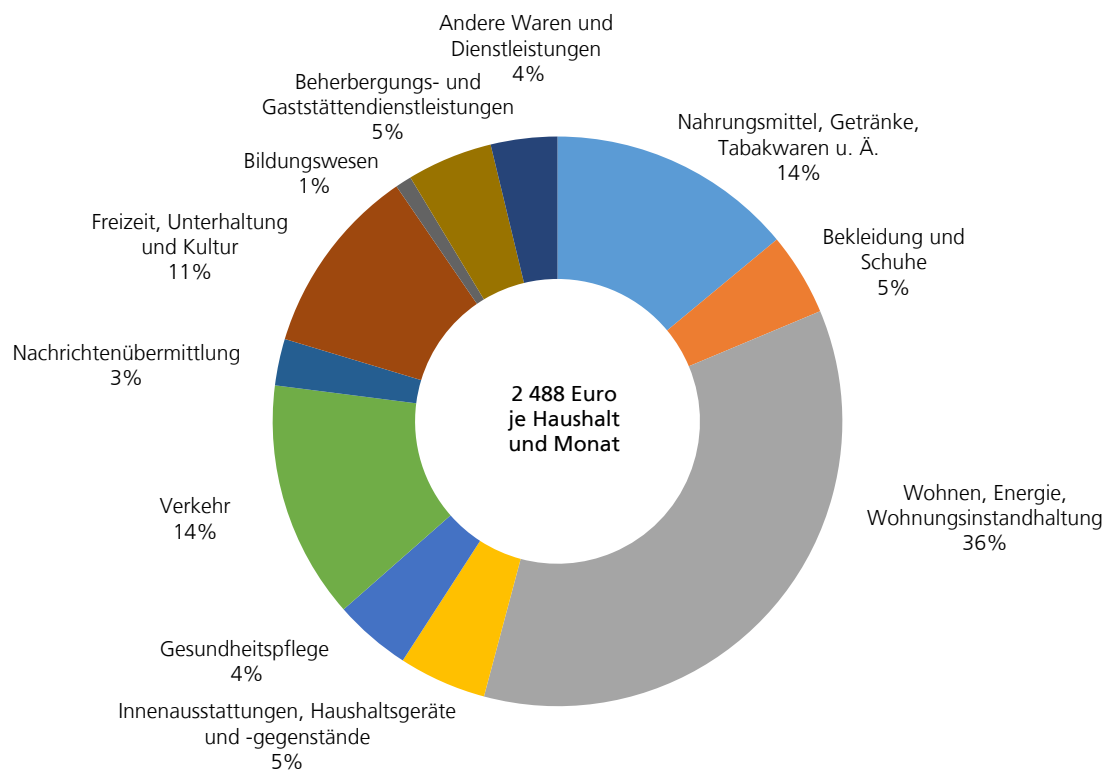
Beschreibung der in den Tabellen nachgewiesenen Konsumausgaben privater Haushalte

Gegenstand der Nachweisung	Begriffliche Abgrenzung
Freizeit, Unterhaltung und Kultur	
Rundfunkempfangsgeräte u. Ä.	Geräte für den Empfang, die Aufnahme und Wiedergabe von Ton, z. B. tragbare bzw. stationäre Rundfunkempfangs-, Tonaufnahme- und -wiedergabegeräte einschließlich Zubehör und Installationskosten
Fernseh- und Videogeräte, TV-Antennen	Fernseh- und Videogeräte, TV-Antennen einschließlich SAT-Anlagen, DVBT-Decoder, fremde Installationen dieser Geräte/Anlagen, Videorecorder, DVDPlayer/-Recorder u. Ä.
Foto-, Filmausrüstungen, optische Geräte	Fotoapparate, Digitalkameras/Camcorder, Film- und Videokameras, Projektoren und Zubehör, Ferngläser, Kompass, Ausrüstung für Foto- und Filmentwicklung u. Ä.
Datenverarbeitungsgeräte und Software (einschließlich Downloads)	Computer, Monitore, Drucker, Software, Zubehör (z. B. Scanner, Tastaturen, CD-Brenner usw.), Rechen- und Schreibmaschinen
Bild-, Daten- und Tonträger (einschließlich Downloads)	DVDs, CDs, CD-ROMs, USB-Sticks, Videokassetten, Tonbänder, Musikkassetten, Schallplatten, Filme und Zubehör für Fotoapparate, Filmkameras u. Ä.
sonstige langlebige Gebrauchsgüter und Ausrüstungen für Kultur, Sport, Camping, u. Ä.	Musikinstrumente einschließlich elektronischer Instrumente, Sport- und Freizeitausrüstungen wie Campingwagen und -anhänger, Wohnmobile, Flugzeuge, Boote und Zubehör sowie Surfbretter, Taucherausrüstungen, Pferde und Ponys Sportbälle, Wintersportartikel, Tennisschläger, -netze, -bälle, Fitnessgeräte, Heimtrainer, Waffen und Munition für Jagd, Sport und persönlichen Schutz, Angelausrüstungsgegenstände, Reitsportartikel, Taucherbrillen, Schwimmwesten, Hockey- und Golfschläger, Boxhandschuhe usw., Spezialsportschuhe (z. B. Fußball-, Skischuhe), Nordic-Walking-Stöcke, ohne Reit- und Sportbekleidung
Spielwaren und Hobbys	Spiele, Spielzeug, Hobbywaren auch PC-, Computer-, Videospiele, Festartikel, Gebrauchs- und Verbrauchsgüter für die Freizeit und Unterhaltung
Blumen und Gärten	Gartenerzeugnisse und Verbrauchsgüter für Gartenpflege, Topfpflanzen, Schnittblumen, Gebühren für Blumen- und Pflanzenzulieferungen, Düngemittel, Blumenerde u. Ä. (ohne Gartenmöbel)
Haustiere (einschließlich Veterinär- u. a. Dienstleistungen)	Haustiere, wie Nutztiere (Geflügel, Bienen, Kaninchen, Rinder, Schafe, Nutzfische usw.), Heimtiere (Hunde, Katzen, Meerschweinchen, Zierfische, Zimmervögel usw.) ohne Pferde und Ponys für die Freizeitgestaltung Gebrauchsgüter für die Tierhaltung Verbrauchsgüter für die Tierhaltung Pfleagemittel, Tierarztkosten, Medikamente für Tiere jeder Art
Freizeit- und Kulturdienstleistungen	Außerschulische Unterrichte, Hobbykurse Ausleihgebühren für Sport- und Campingartikel Besuch von Sport-, Freizeit- und Kulturveranstaltungen bzw. -einrichtungen Sonstige Freizeit- und Kulturdienstleistungen, z. B. Dienstleistungen für Privatveranstaltungen, Gartenpflege, Dienstleistungen von Musikern, Clowns, Privatvorführungen, Fotolabore usw. Rundfunk- und Fernsehgebühren (einschließlich Kabelgebühren, Pay-TV) Ausleihgebühren für Sport und Freizeitgeräte (auch Miete für Tennisplätze, Kegelbahnen), Sport- und Campingartikel (z. B. Wohnmobile), TV-Geräte, Videokameras u. Ä. Glücksspiele
Bücher	Bücher, Broschüren, Atlanten, Wörterbücher, Enzyklopädien, einschließlich Sammelbücher und -alben für Kinder u. Ä.
Zeitungen, Zeitschriften u. Ä.	Zeitungen, Zeitschriften, Poster, Globen, Landkarten (auch Ausleihgebühren) Sonstige Gebrauchsgüter für Bildung, Unterhaltung, Freizeit, z. B. Kalender, Münz- und Briefmarkenalben und -sammlungen, Kugelschreiber, Lineale, Locher, Stempel, Festartikel, z. B. Weihnachtsschmuck, Seidenblumen, Vereinsabzeichen u. Ä.

Beschreibung der in den Tabellen nachgewiesenen Konsumausgaben privater Haushalte

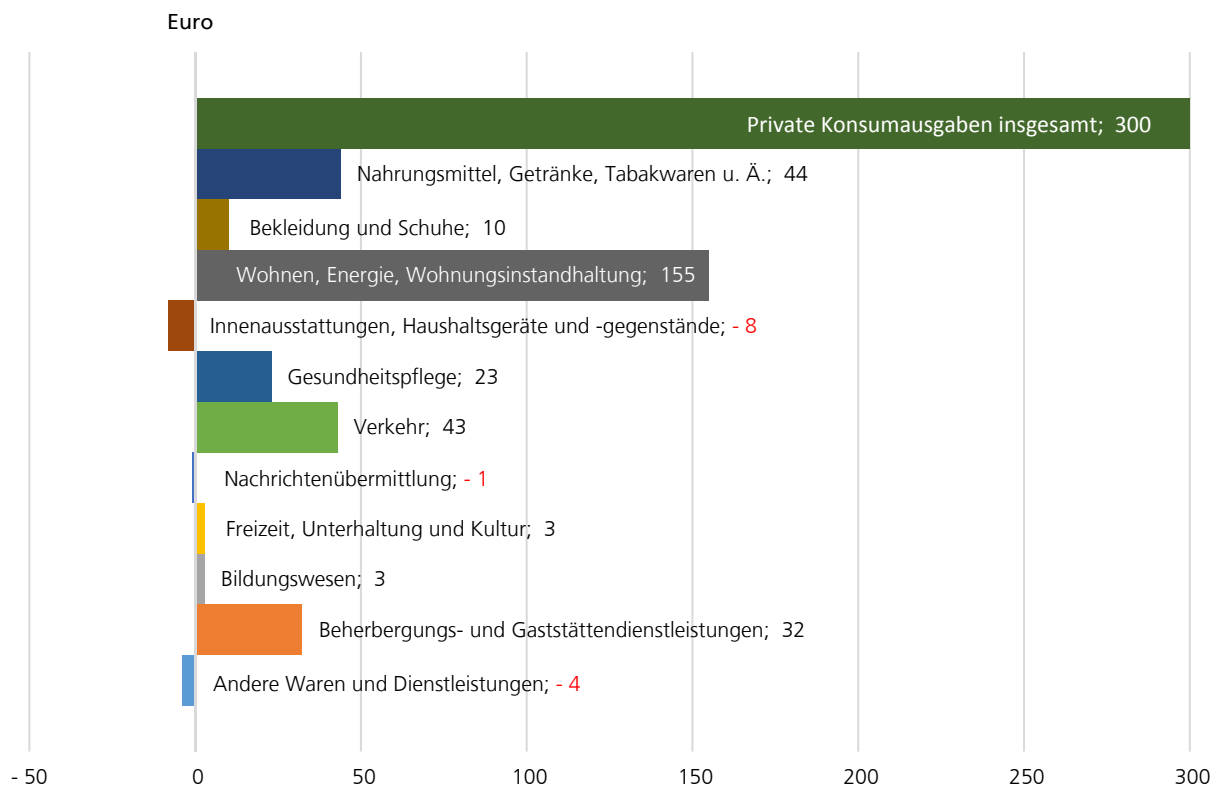
Gegenstand der Nachweisung	Begriffliche Abgrenzung
sonstige Verbrauchsgüter (für Bildung, Unterhaltung, Freizeit)	Schreibpapier, Gruß- und Visitenkarten, Zeichen- und Malartikel, Bleistifte, Radiergummis, Tinte, Druckerpatronen, Toner, Bastelmaterial, Knetmasse, Töpferton u. Ä.
Reparaturen für Freizeit, Unterhaltung, Kultur	Reparaturen von Geräten für Empfang, Aufnahme und Wiedergabe von Ton und Bild, von Foto- und Filmausrüstungen und von Geräten der Datenverarbeitung Reparaturen und Installationen von langlebigen Gebrauchsgütern und Ausrüstungen für Kultur, Sport, Camping und Erholung
Pauschalreisen	Inlands- und Auslandspauschalreisen, auch Halbtags-, Tagesexkursionen
Bildungswesen	
Nachhilfeunterricht	Entgelte für Nachhilfeunterricht für Grund- und allgemeinbildende sowie weiterführende Schulen
Gebühren, Kinderbetreuung	Studien- und Prüfungsgebühren an Schulen und Universitäten Gebühren für Kurse, z. B. Erste-Hilfe-Kurse, EDV-Kurse u. Ä. Kinderbetreuung in Kindergärten und Vorschulklassen (ohne Verpflegungskosten)
Beherbergungs- und Gaststätdienstleistungen	
Verpflegungsdienstleistungen	Speisen und Getränke in Restaurants, Cafés, Bars, Straßenverkauf, Kantinen, Mensen, Schulkantinen, Krankenhäusern (einschließlich Deputate), auch Essensgeld in Kindertagesstätten u. Ä.
Beherbergungsdienstleistungen	Übernachtungen (ohne Dauermieten in Hotels und Pauschalreisen) einschließlich Deputate, auch Internatskosten
Andere Waren und Dienstleistungen	
Schmuck, Uhren, Edelmetalle	Gold- und Silberwaren, auch Modeschmuck, Edelsteine (einschließlich deren Reparaturen)
sonstige persönliche Gebrauchsgegenstände	Reiseartikel, Hand- und Umhängetaschen, andere Leder- und Täschnerwaren, Raucherartikel (außer Tabakwaren), Babyartikel (Kinderwagen usw.), diverse persönliche Gegenstände (Spazierstöcke, Schirme usw.), Bestattungsartikel (auch Kränze und Grabsteine), auch Reparaturen dieser Artikel
Dienstleistungen für die Körperpflege	Friseurdienstleistungen und andere Dienstleistungen für die Körperpflege, z. B. Maniküre, Bäder, Saunen, Solarien, Massagen im Wellnessbereich, Tätowierungen, Ohrlochstechen, Piercing, ohne medizinische Massagen
Körperpflegeartikel und -geräte	Elektrische und nichtelektrische Gebrauchsgüter für die Körper-, Haar-, Bartpflege (einschließlich Reparatur) Haarwasch- und Pflegemittel, Kämmen, Bürsten, Lockenwickler, Perücken, Seifen, Toilettenpapier, Hygieneartikel (auch Babywindeln aus Papier), Zahnpflegeartikel Sonstige Verbrauchsgüter für die Körperpflege, z. B. Parfüms, Haut- und Mundpflege, Badezusätze, Klingen, Kosmetikartikel
sonstige Dienstleistungen	Dienstleistungen der Prostitution Kinderbetreuung in Heimen, Horten, Krippen, Spielgruppen und Kinderfreizeiten (ohne Verpflegungskosten) Dienstleistungen für die Betreuung von alten Menschen mit Behinderungen und pflegebedürftigen Personen in Alten- und Pflegeheimen sowie in häuslicher Pflege Versicherungs- und Finanzdienstleistungen, z. B. Abschlussgebühren für Versicherungsverträge, Postbank-, Banken- und Sparkassengebühren, Gebühren für Courtagen, Bausparverträge Leasing von Kraftfahrzeugen und Krafträdern Sonstige andere nicht genannten Dienstleistungen, z. B. Rechtsberatung, Gerichtskosten, Notargebühren, Geldstrafen, Geldverluste, Spenden und Mitgliedsbeiträge, Zeitungsinserate

1. Konsumausgaben privater Haushalte 2013

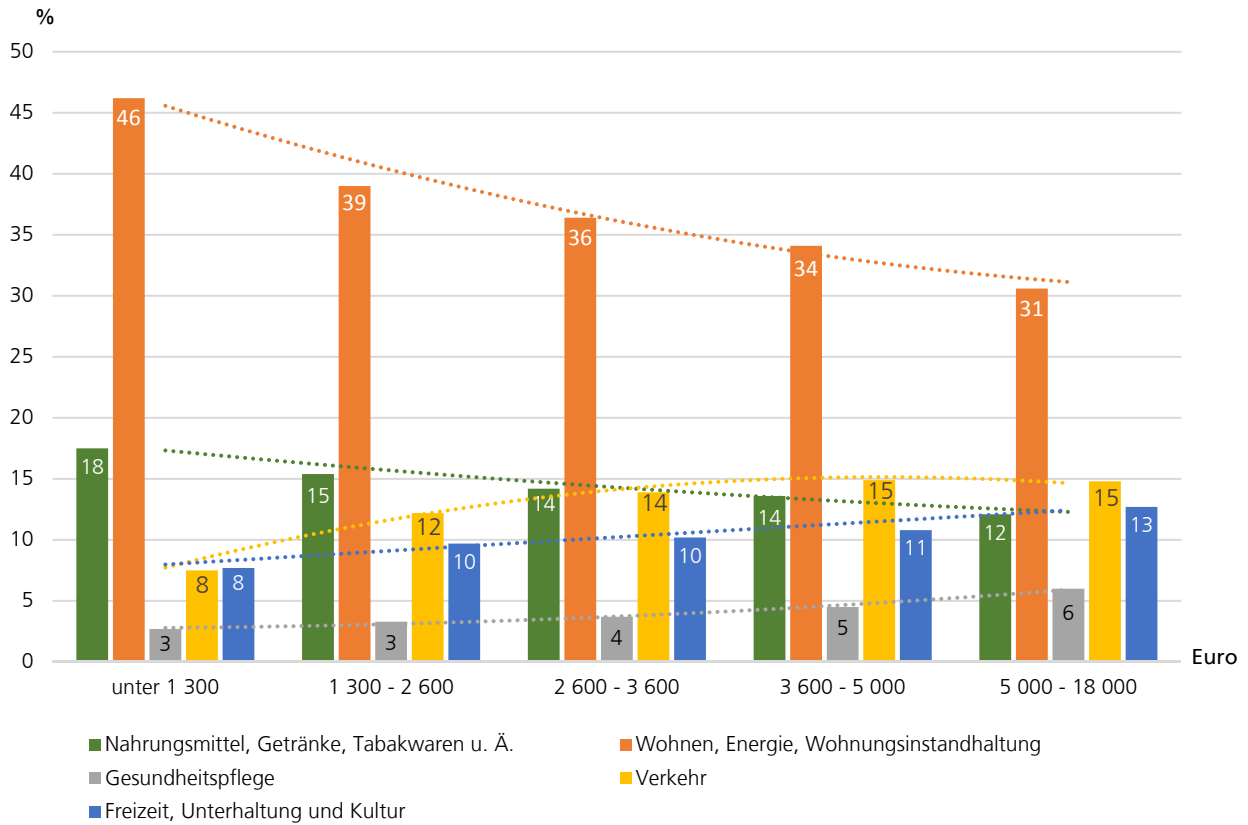


Rundungsbedingt ergibt die Addition der Werte nicht 100 %.

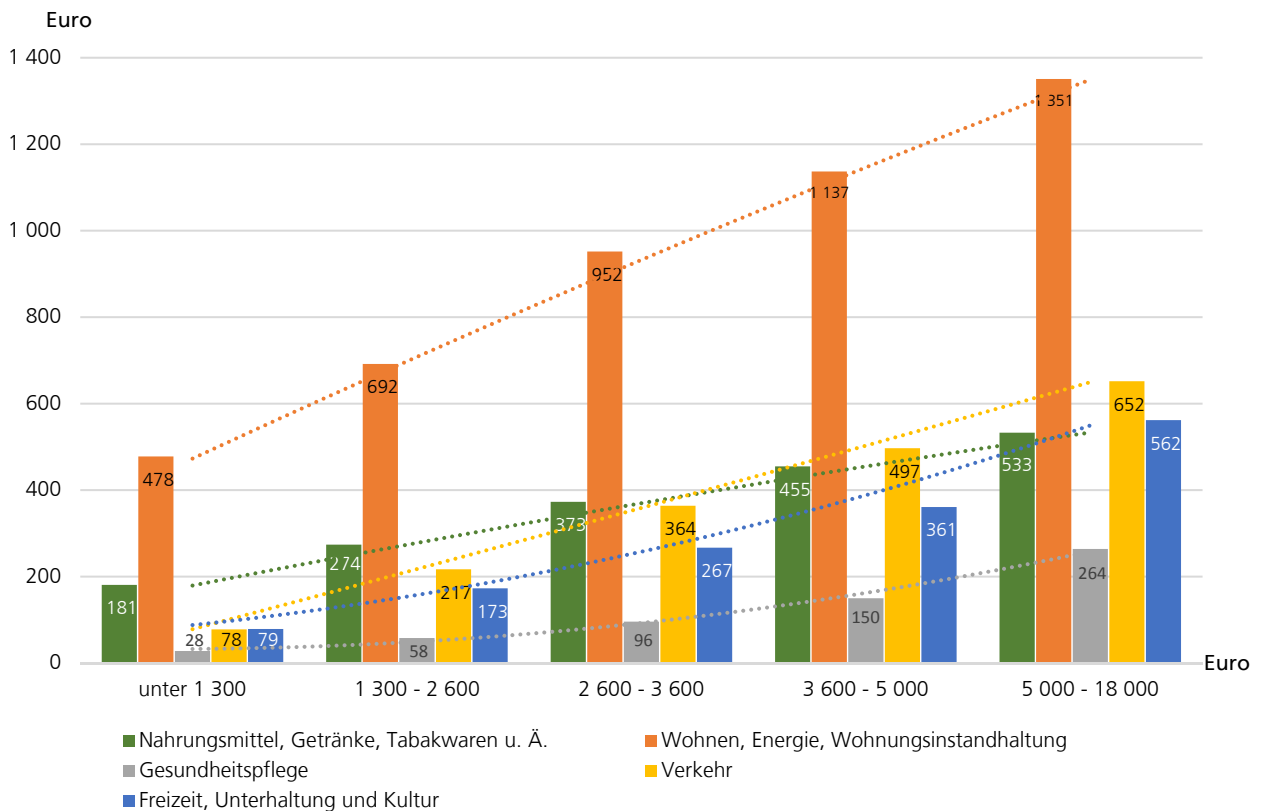
2. Entwicklung der privaten Konsumausgaben je Haushalt und Monat in Euro 2013 gegenüber 2003



3. Anteil ausgewählter Ausgabengruppen an den privaten Konsumausgaben in Prozent 2013
nach monatlichem Haushaltsnettoeinkommen von ... bis unter ... Euro



4. Höhe ausgewählter durchschnittlicher monatlicher Konsumausgaben in Euro 2013
nach monatlichem Haushaltsnettoeinkommen von ... bis unter ... Euro



1. Konsumausgaben privater Haushalte nach ausgewählten Merkmalen je Haushalt und Monat

Lfd. Nr.	Gegenstand der Nachweisung		Private Konsumausgaben insgesamt	Nahrungsmittel, Getränke, Tabakwaren u. Ä.	Bekleidung und Schuhe	Wohnen, Energie, Wohnungs-instandhaltung
			Euro	%		
1		2013	2 448	13,8	4,9	34,5
2	Deutschland Haushalte	2008	2 245	14,3	4,7	32,6
3	insgesamt	2003	2 177	13,9	5,1	32,0
4		1998	2 061	14,0	5,7	31,9
5		2013	2 488	14,0	4,7	35,5
6	Niedersachsen Haushalte	2008	2 250	14,7	4,6	33,9
7	insgesamt	2003	2 188	13,9	4,9	33,3
8		1998	2 089	14,1	5,4	33,2
Haushalte mit ... Person(en)						
10	1		1 513	13,3	4,0	40,5
11	2		2 854	13,5	4,3	34,1
13	3		3 275	14,8	5,4	34,2
14	4		3 783	15,0	5,7	32,4
15	5 und mehr		4 014	15,3	5,8	34,0
Haushalte nach der sozialen Stellung der Haupteinkommensbezieher/-innen						
16	Selbstständige		2 750	13,5	5,3	38,3
17	Beamte/Beamtinnen		3 671	11,6	5,2	30,2
18	Angestellte		2 767	13,6	5,5	32,9
19	Arbeiter/Arbeiterinnen		2 582	16,9	4,4	35,6
20	Arbeitslose		1 172	19,8	3,7	47,9
21	Nichtwerbstätige		2 163	13,3	3,7	38,3
22	darunter Rentner/Rentnerinnen		1 975	14,0	3,6	41,0
23	Pensionäre/Pensionärinnen		3 613	11,2	3,7	30,9
Haushalte nach dem monatlichen Haushaltsettoeinkommen						
24	von ... bis unter ... Euro		884	19,3	3,3	48,9
	unter 900					
25	900 - 1 300		1 157	16,4	3,8	44,5
26	1 300 - 1 500		1 399	15,6	4,8	42,3
27	1 500 - 2 000		1 640	15,7	4,5	38,7
28	2 000 - 2 600		2 030	15,1	4,4	38,4
29	2 600 - 3 600		2 618	14,2	4,6	36,4
30	3 600 - 5 000		3 337	13,6	4,6	34,1
31	5 000 - 18 000		4 418	12,1	5,4	30,6
Haushalte nach dem Alter der Haupteinkommensbezieher/-innen						
32	von ... bis unter ... Jahre		1 413	13,7	6,4	35,6
	unter 25					
33	25 - 35		2 077	13,6	5,3	33,2
34	35 - 45		2 640	15,0	5,6	35,1
35	45 - 55		2 784	14,6	5,0	34,0
36	55 - 65		2 601	13,8	4,4	36,0
37	65 - 70		2 504	13,4	4,2	37,2
38	70 - 80		2 364	12,7	3,4	38,1
39	80 und mehr		2 073	13,0	3,0	39,5
Haushalte nach dem Haushaltstyp						
40	Alleinlebende		1 513	13,3	4,0	40,5
41	davon Männer		1 532	13,7	3,0	39,3
42	Frauen		1 502	13,1	4,7	41,2
43	Alleinerziehende ¹⁾		1 911	16,3	5,5	37,9
44	davon mit 1 Kind		1 655	17,0	5,5	40,3
45	mit 2 und mehr Kindern		(2 391)	(15,4)	(5,4)	(34,8)
46	Paare ²⁾		3 173	13,9	4,8	33,6
47	davon ohne Kinder		3 004	13,3	4,3	33,7
48	mit Kind(ern) ³⁾		3 511	15,0	5,7	33,5
	davon mit					
49	1 Kind		3 167	15,0	5,4	34,4
50	2 Kindern		3 749	14,8	6,0	32,1
51	3 und mehr Kindern		3 734	15,4	5,9	35,2
52	sonstige Haushalte ⁴⁾		3 480	14,9	5,2	33,9
Haushalte nach dem Mietverhältnis						
53	Haushalte in Mietwohnungen ⁵⁾		1 753	15,8	4,9	34,3
54	Haushalte in Wohneigentum		3 232	13,0	4,6	36,1

1) Ledige(s) Kind(er) unter 18 Jahren. - 2) Ehepaare und nichteheliche Lebensgemeinschaften einschl. gleichgeschlechtlicher Lebenspartnerschaften. - 3) Ledige(s) Kind(er) unter 18 Jahren der Haupteinkommensbezieher/-innen oder der Ehe- bzw. Lebenspartner/-innen. - 4) U.a. Haushalte mit Kind(ern) über 18 Jahren, "Mehrgenerationenhaushalte", Wohngemeinschaften etc. - 5) Mieterhaushalte und mietfreie Haushalte.

Innenausstattungen, Haushaltsgeräte und -gegenstände	Gesundheitspflege	Verkehr	Post- und Telekommunikation	Freizeit, Unterhaltung und Kultur	Bildungswesen	Beherbergungs- und Gaststättendienstleistungen	Andere Waren und Dienstleistungen	Lfd. Nr.
%								
5,0	4,2	14,0	2,7	10,7	0,9	5,3	4,1	1
5,0	4,2	14,6	2,9	11,4	0,9	5,0	4,4	2
5,8	3,9	14,0	3,1	12,0	0,9	4,6	4,6	3
7,0	3,6	13,5	2,5	12,0	0,5	4,9	4,3	4
5,0	4,4	13,5	2,7	10,8	0,9	4,8	3,8	5
4,7	4,1	14,2	2,9	11,2	0,8	4,5	4,2	6
6,0	3,9	13,4	3,1	12,1	0,9	4,1	4,5	7
6,8	3,6	12,7	2,5	12,3	0,5	4,4	4,3	8
4,2	4,0	12,0	3,2	10,1	0,5	4,2	3,8	10
5,3	5,8	13,7	2,4	11,0	0,6	5,5	3,8	11
4,9	2,8	14,4	2,8	10,9	1,2	4,7	3,9	13
5,0	3,1	15,0	2,4	11,5	1,6	4,6	3,6	14
6,3	3,5	12,6	2,5	9,9	2,2	4,1	3,9	15
5,2	2,9	12,3	2,8	9,8	(1,1)	5,4	3,5	16
6,2	7,7	16,1	2,2	11,2	1,0	5,2	3,3	17
5,4	2,7	15,3	2,7	11,6	1,2	5,3	3,9	18
4,9	2,0	14,9	3,2	9,8	(0,8)	3,7	3,7	19
3,4	2,3	6,2	4,1	6,5	/	1,9	3,5	20
4,3	7,3	11,0	2,3	10,7	0,5	4,9	3,8	21
4,2	4,5	11,6	2,3	10,4	(0,1)	4,3	4,0	22
5,1	16,0	10,0	1,8	11,7	(0,3)	6,2	3,2	23
2,9	2,6	4,8	4,1	7,1	(0,8)	2,8	3,3	24
3,9	2,8	9,1	3,8	8,0	(0,9)	3,2	3,6	25
3,2	2,0	11,2	3,5	9,3	/	3,5	3,4	26
4,1	2,9	12,5	3,4	9,4	(1,0)	3,7	4,1	27
4,3	3,8	12,3	2,9	10,1	(0,6)	4,2	3,8	28
5,0	3,7	13,9	2,7	10,2	0,7	4,8	3,9	29
5,4	4,5	14,9	2,4	10,8	0,9	4,9	3,9	30
5,6	6,0	14,8	2,2	12,7	1,1	6,0	3,6	31
3,7	1,6	13,5	4,6	8,3	(3,5)	5,2	3,8	32
4,8	2,4	16,1	3,4	10,0	2,1	5,1	4,0	33
5,5	2,7	12,4	3,0	10,8	1,3	4,4	4,1	34
5,0	3,0	15,5	2,7	10,5	1,0	4,9	3,7	35
5,2	4,4	13,3	2,5	11,8	0,5	4,5	3,5	36
5,0	6,0	11,5	2,1	10,8	(0,4)	5,8	3,6	37
4,2	8,9	11,3	2,0	10,7	(0,0)	5,1	3,6	38
4,6	10,0	9,0	2,0	10,2	/	3,5	5,1	39
4,2	4,0	12,0	3,2	10,1	0,5	4,2	3,8	40
3,9	3,1	15,6	3,3	9,4	(0,5)	5,5	2,7	41
4,4	4,5	9,9	3,1	10,6	0,5	3,5	4,5	42
4,7	2,2	11,5	3,4	9,2	(1,6)	3,3	4,5	43
4,4	(2,3)	9,1	3,7	9,3	(1,5)	(2,8)	4,2	44
(5,0)	(2,1)	(14,7)	(3,0)	(9,1)	(1,7)	(3,9)	(4,9)	45
5,4	4,9	14,1	2,4	11,0	0,9	5,2	3,8	46
5,4	6,2	13,9	2,2	11,1	0,4	5,6	3,7	47
5,3	2,8	14,5	2,6	10,7	1,6	4,5	3,8	48
5,1	2,4	15,0	2,9	9,7	1,3	4,6	4,1	49
5,5	2,9	15,2	2,4	11,4	1,7	4,5	3,7	50
5,3	3,3	11,1	2,6	10,8	(2,3)	4,3	3,7	51
4,7	3,3	14,1	2,7	11,3	1,6	4,8	3,5	52
4,5	3,7	13,3	3,4	10,0	1,1	4,7	4,3	53
5,3	4,8	13,7	2,2	11,2	0,8	4,9	3,5	54

2. Konsumausgaben privater Haushalte in Niedersachsen und Deutschland 2003 bis 2013

Lfd. Nr.	Gegenstand der Nachweisung	Niedersachsen			
		2003		2008	
		Euro	in %	Euro	in %
1	Erfasste Haushalte (Anzahl)	3 916		4 806	
2	Hochgerechnete Haushalte (1 000)	3 680		3 797	
	je Haushalt und Monat				
3	Nahrungsmittel, Getränke, Tabakwaren u. Ä.	304	13,9	331	14,7
4	Nahrungsmittel, alkoholfreie Getränke	264	12,1	289	12,8
5	alkoholische Getränke, Tabakwaren u. Ä.	39	1,8	42	1,8
6	Bekleidung und Schuhe	107	4,9	104	4,6
7	Herrenbekleidung	24	1,1	22	1,0
8	Damenbekleidung	44	2,0	43	1,9
9	Bekleidung für Kinder (unter 14 Jahren)	9	0,4	9	0,4
10	Herren-, Damen- und Kinderstrumpfwaren	3	0,2	3	0,1
11	sonstige Bekleidung und Zubehör	4	0,2	4	0,2
12	Schuhe und Schuhzubehör	19	0,9	20	0,9
13	Reparaturen, Reinigung, Ausleihe	3	0,1	3	0,1
14	Wohnen, Energie, Wohnungsinstandhaltung	728	33,3	762	33,9
15	Wohnungsmieten u. Ä.	530	24,2	590	26,2
16	Energie	126	5,8	148	6,6
17	Wohnungsinstandhaltung	73	3,3	24	1,1
18	Innenausstattungen, Haushaltsgeräte und -gegenstände	132	6,0	107	4,7
19	Möbel und Einrichtungsgegenstände	50	2,3	35	1,6
20	Teppiche und andere Bodenbeläge	9	0,4	4	0,2
21	Kühl- und Gefriermöbel	3	0,1	4	0,2
22	sonstige größere Haushaltsgeräte	10	0,5	8	0,4
23	kleine elektrische Haushaltsgeräte	5	0,2	5	0,2
24	Heimtextilien	11	0,5	9	0,4
25	sonstige Gebrauchsgüter für die Haushaltsführung	25	1,1	24	1,0
26	Verbrauchsgüter für die Haushaltsführung	9	0,4	9	0,4
27	Dienstleistungen für die Haushaltsführung	10	0,5	10	0,4
28	Gesundheitspflege	86	3,9	92	4,1
29	Gebrauchsgüter für die Gesundheitspflege	16	0,7	17	0,8
30	Verbrauchsgüter für die Gesundheitspflege	30	1,4	27	1,2
31	Dienstleistungen für die Gesundheitspflege	40	1,8	47	2,1
32	Verkehr	293	13,4	320	14,2
33	Kraftfahrzeuge	103	4,7	95	4,2
34	Kraft- und Fahrräder	5	0,3	8	0,3
35	Ersatzteile und Zubehör	14	0,6	16	0,7
36	Kraftstoffe und Schmiermittel	82	3,8	101	4,5
37	Wartung, Reparaturen an Kfz, Kraft- und Fahrrädern	32	1,4	31	1,4
38	Ersatzteile und Zubehör für Fahrräder
39	Garagen- und Stellplatzmieten	26	1,2	28	1,2
40	sonstige Dienstleistungen	8	0,3	12	0,5
41	Personenbeförderung, Verkehrsdienstleistungen	24	1,1	31	1,4
40	Post und Telekommunikation	67	3,1	66	2,9
41	Telefon-, Faxgeräte, Anrufbeantworter	4	0,2	4	0,2
42	Dienstleistungen für Post und Telekommunikation	64	2,9	62	2,8
45	Freizeit, Unterhaltung und Kultur	265	12,1	253	11,2
46	Rundfunkempfangsgeräte u. Ä.	4	0,2	3	0,1
47	Fernseh- und Videogeräte, TV-Antennen u. Ä.	8	0,3	7	0,3
48	Foto-, Filmausrüstungen und optische Geräte	5	0,2	3	0,1
49	Datenverarbeitungsgeräte und Software (einschl. Downloads)	14	0,6	11	0,5
50	Bild-, Daten- und Tonträger (einschl. Downloads)	8	0,4	7	0,3
51	sonstige langlebige Gebrauchsgüter und Ausrüstung für Kultur, Sport, Camping u. Ä.	15	0,7	11	0,5
52	Spielwaren und Hobbys	9	0,4	9	0,4
53	Blumen und Gärten	19	0,9	17	0,7
54	Haustiere	13	0,6	16	0,7
55	Freizeit- und Kulturdienstleistungen	64	2,9	67	3,0
56	Bücher	14	0,6	13	0,6
57	Zeitungen, Zeitschriften u. Ä.	26	1,2	25	1,1
58	sonstige Verbrauchsgüter	6	0,3	6	0,3
59	Reparaturen für Freizeit, Unterhaltung und Kultur	3	0,1	2	0,1
60	Pauschalreisen	58	2,7	56	2,5
61	Bildungswesen	20	0,9	19	0,8
62	Nachhilfeunterricht	1	0,1	2	0,1
63	Gebühren, Kinderbetreuung	19	0,9	17	0,8
64	Beherbergungs- und Gaststättendienstleistungen	89	4,1	102	4,5
65	Verpflegungsdienstleistungen	73	3,4	79	3,5
66	Beherbergungsdienstleistungen	16	0,7	24	1,1
67	Andere Waren und Dienstleistungen	98	4,5	95	4,2
68	Schmuck, Uhren und Edelmetalle	6	0,3	8	0,3
69	sonstige persönliche Gebrauchsgegenstände	4	0,2	4	0,2
70	Dienstleistungen für die Körperpflege	21	0,9	22	1,0
71	Körperpflegeartikel und -geräte	28	1,3	28	1,3
72	sonstige Dienstleistungen	39	1,8	33	1,5
73	Private Konsumausgaben	2 188	100	2 250	100

Niedersachsen		Deutschland						Lfd. Nr.
2013		2003		2008		2013		
Euro	in %	Euro	in %	Euro	in %	Euro	in %	
5 246		53 432		55 110		53 490		1
3 772		38 110		39 409		39 326		2
je Haushalt und Monat								
348	14,0	303	13,9	321	14,3	337	13,8	3
304	12,2	263	12,1	281	12,5	296	12,1	4
44	1,8	40	1,9	40	1,8	42	1,7	5
117	4,7	112	5,1	106	4,7	119	4,9	6
26	1,1	24	1,1	23	1,0	27	1,1	7
50	2,0	46	2,1	43	1,9	51	2,1	8
10	0,4	9	0,4	8	0,4	10	0,4	9
.	.	4	0,2	3	0,1	.	.	10
5	0,2	4	0,2	4	0,2	5	0,2	11
24	0,9	21	1,0	20	0,9	24	1,0	12
3	0,1	4	0,2	3	0,1	3	0,1	13
883	35,5	697	32,0	731	32,6	845	34,5	14
696	28,0	515	23,7	572	25,5	668	27,3	15
164	6,6	120	5,5	140	6,2	156	6,4	16
22	0,9	62	2,8	20	0,9	22	0,9	17
124	5,0	127	5,8	113	5,0	124	5,0	18
39	1,6	50	2,3	41	1,8	43	1,8	19
5	0,2	7	0,3	5	0,2	4	0,2	20
4	0,2	3	0,1	3	0,1	4	0,2	21
10	0,4	10	0,5	10	0,4	11	0,4	22
6	0,2	5	0,2	5	0,2	6	0,2	23
10	0,4	10	0,4	9	0,4	10	0,4	24
27	1,1	24	1,1	21	0,9	24	1,0	25
10	0,4	9	0,4	9	0,4	10	0,4	26
10	0,4	11	0,5	10	0,4	11	0,5	27
109	4,4	84	3,9	94	4,2	102	4,2	28
22	0,9	17	0,8	19	0,8	20	0,8	29
33	1,3	27	1,3	27	1,2	31	1,3	30
54	2,2	40	1,8	47	2,1	51	2,1	31
336	13,5	305	14,0	328	14,6	342	14,0	32
119	4,8	106	4,9	95	4,2	118	4,8	33
9	0,3	7	0,3	7	0,3	8	0,3	34
14	0,6	14	0,7	16	0,7	16	0,6	35
109	4,4	82	3,8	98	4,3	102	4,2	36
35	1,4	34	1,6	35	1,6	39	1,6	37
4	0,1	3	0,1	38
.	.	26	1,2	28	1,3	.	.	39
14	0,6	8	0,4	15	0,7	17	0,7	40
32	1,3	27	1,2	35	1,6	39	1,6	41
66	2,7	68	3,1	65	2,9	66	2,7	42
5	0,2	4	0,2	3	0,1	6	0,2	43
61	2,4	65	3,0	62	2,8	61	2,5	44
268	10,8	261	12,0	255	11,4	261	10,7	45
2	0,1	4	0,2	3	0,1	2	0,1	46
5	0,2	8	0,4	9	0,4	6	0,3	47
3	0,1	6	0,3	4	0,2	3	0,1	48
10	0,4	14	0,7	12	0,5	10	0,4	49
6	0,2	8	0,3	7	0,3	6	0,3	50
								51
18	0,7	12	0,6	10	0,5	11	0,5	
10	0,4	9	0,4	9	0,4	9	0,4	52
18	0,7	18	0,8	16	0,7	16	0,7	53
20	0,8	11	0,5	13	0,6	15	0,6	54
76	3,1	63	2,9	67	3,0	76	3,1	55
12	0,5	14	0,6	12	0,5	11	0,5	56
26	1,0	25	1,1	24	1,1	25	1,0	57
6	0,2	6	0,3	6	0,3	6	0,2	58
2	0,1	3	0,1	2	0,1	1	0,0	59
55	2,2	61	2,8	61	2,7	63	2,6	60
23	0,9	20	0,9	20	0,9	22	0,9	61
2	0,1	1	0,1	1	0,1	1	0,0	62
21	0,9	18	0,8	19	0,8	21	0,8	63
121	4,8	100	4,6	113	5,0	130	5,3	64
91	3,7	81	3,7	87	3,9	98	4,0	65
29	1,2	19	0,9	25	1,1	31	1,3	66
94	3,8	100	4,6	99	4,4	100	4,1	67
8	0,3	7	0,3	8	0,4	9	0,4	68
6	0,2	5	0,2	5	0,2	6	0,3	69
26	1,0	22	1,0	23	1,0	26	1,1	70
32	1,3	29	1,3	29	1,3	32	1,3	71
22	0,9	37	1,7	33	1,5	26	1,1	72
2 488	100	2 177	100	2 245	100	2 448	100	73

3. Konsumausgaben privater Haushalte nach der Haushaltsgröße 2013

Lfd. Nr.	Gegenstand der Nachweisung	Haushalte insgesamt	Davon mit ... Person(en)				
			1	2	3	4	5 und mehr
1	Erfasste Haushalte (Anzahl)	5 246	1 759	2 069	663	580	175
2	Hochgerechnete Haushalte (1 000)	3 772	1 533	1 302	446	355	136
je Haushalt und Monat in Euro							
3	Nahrungsmittel, Getränke, Tabakwaren u. Ä.	348	201	386	486	568	613
4	Nahrungsmittel, alkoholfreie Getränke	304	170	335	423	515	566
5	alkoholische Getränke, Tabakwaren u. Ä.	44	31	51	63	53	47
6	Bekleidung und Schuhe	117	61	124	176	216	231
7	Herrenbekleidung	26	12	31	40	45	46
8	Damenbekleidung	50	30	58	72	75	65
9	Bekleidung für Kinder (unter 14 Jahren)	10	1	4	21	39	56
10	sonstige Bekleidung und Zubehör	5	4	5	5	5	(8)
11	Schuhe und Schuhzubehör	24	12	22	35	49	54
12	Reparaturen, Reinigung, Ausleihe	3	2	3	2	3	(3)
13	Wohnen, Energie, Wohnungsinstandhaltung	883	613	974	1 120	1 226	1 367
14	Wohnungsmieten u. Ä.	696	496	759	871	967	1 073
15	Energie	164	108	187	219	220	262
16	Wohnungsinstandhaltung	22	9	29	31	39	(31)
17	Innenausstattungen, Haushaltsgeräte und -gegenstände	124	63	151	162	188	252
18	Möbel und Einrichtungsgegenstände	39	21	49	48	56	(92)
19	Teppiche und andere Bodenbeläge	5	(2)	8	(5)	(7)	/
20	Kühl- und Gefriermöbel	4	(2)	(6)	/	/	/
21	sonstige größere Haushaltsgeräte	10	5	10	(14)	(15)	/
22	kleine elektrische Haushaltsgeräte	6	4	7	7	7	(16)
23	Heimtextilien	10	7	12	13	17	(14)
24	sonst. Gebrauchsgüter für die Haushaltsführung	27	12	34	40	45	47
25	Verbrauchsgüter für die Haushaltsführung	10	6	12	14	16	16
26	Dienstleistungen für die Haushaltsführung	10	5	12	15	16	(22)
27	Gesundheitspflege	109	61	165	92	118	139
28	Gebrauchsgüter für die Gesundheitspflege	22	13	31	21	27	(24)
29	Verbrauchsgüter für die Gesundheitspflege	33	20	49	31	30	36
30	Dienstleistungen für die Gesundheitspflege	54	28	85	40	61	(79)
31	Verkehr	336	181	392	471	567	506
32	Kraftfahrzeuge	119	62	153	162	(194)	(115)
33	Kraft- und Fahrräder	9	(2)	(11)	(20)	(7)	/
34	Ersatzteile und Zubehör	14	8	15	20	26	(32)
35	Kraftstoffe und Schmiermittel	109	58	118	162	193	208
36	Wartung, Reparaturen an Kfz, Kraft- und Fahrrädern	35	19	43	40	58	63
37	Ersatzteile und Zubehör für Fahrräder	4	2	4	6	4	(6)
38	sonstige Dienstleistungen	14	6	12	28	40	26
39	Personenbeförderung, Verkehrsdienstleistungen	32	25	36	33	45	(39)
40	Post und Telekommunikation	66	48	68	91	92	102
41	Telefon-, Faxgeräte, Anrufbeantworter	5	3	4	10	11	(13)
42	Dienstleistungen für Post und Telekommunikation	61	45	64	81	81	88
43	Freizeit, Unterhaltung und Kultur	268	154	313	357	436	398
44	Rundfunkempfangsgeräte u. Ä.	2	(1)	3	(2)	(4)	/
45	Fernseh- und Videogeräte, TV-Antennen u. Ä.	5	(4)	6	(9)	(5)	/
46	Foto-, Filmausrüstungen und optische Geräte	3	(2)	4	(5)	(4)	/
47	Datenverarbeitungsgeräte und Software (einschl. Downloads)	10	5	11	20	18	(13)
48	Bild-, Daten- und Tonträger (einschl. Downloads)	6	4	7	7	10	(9)
49	sonstige langlebige Gebrauchsgüter und Ausrüstung für Kultur, Sport, Camping u. Ä.	18	11	9	58	34	(22)
50	Spielwaren und Hobbys	10	2	7	16	30	44
51	Blumen und Gärten	18	8	25	21	24	23
52	Haustiere	20	12	24	25	27	(22)
53	Freizeit- und Kulturdienstleistungen	76	51	83	93	117	130
54	Bücher	12	7	11	14	23	22
55	Zeitungen, Zeitschriften u. Ä.	26	16	32	28	38	40
56	sonstige Verbrauchsgüter	6	3	6	7	11	16
57	Reparaturen für Freizeit, Unterhaltung und Kultur	2	(1)	3	(1)	(1)	/
58	Pauschalreisen	55	25	83	49	90	(39)
59	Bildungswesen	23	8	17	40	62	87
60	Nachhilfeunterricht	2	/	/	(5)	(5)	/
61	Gebühren, Kinderbetreuung	21	8	16	36	57	(77)
62	Beherbergungs- und Gaststättendienstleistungen	121	64	157	153	176	163
63	Verpflegungsdienstleistungen	91	52	117	114	134	115
64	Beherbergungsdienstleistungen	29	12	40	39	41	(48)
65	Andere Waren und Dienstleistungen	94	58	107	127	135	155
66	Schmuck, Uhren und Edelmetalle	8	4	10	13	9	(12)
67	sonstige persönliche Gebrauchsgegenstände	6	3	6	9	8	(9)
68	Dienstleistungen für die Körperpflege	26	16	34	33	30	34
69	Körperpflegeartikel und -geräte	32	21	34	44	50	52
70	sonstige Dienstleistungen	22	14	23	29	39	48
71	Private Konsumausgaben	2 488	1 513	2 854	3 275	3 783	4 014

Noch: 3. Konsumausgaben privater Haushalte nach der Haushaltsgröße 2013

Lfd. Nr.	Gegenstand der Nachweisung	Haushalte insgesamt	Davon mit ... Person(en)				
			1	2	3	4	5 und mehr
1	Erfasste Haushalte (Anzahl)	5 246	1 759	2 069	663	580	175
2	Hochgerechnete Haushalte (1 000)	3 772 je	1 533	1 302	446	355	136
Haushalt und Monat in %							
3	Nahrungsmittel, Getränke, Tabakwaren u. Ä.	14,0	13,3	13,5	14,8	15,0	15,3
4	Nahrungsmittel, alkoholfreie Getränke	12,2	11,3	11,7	12,9	13,6	14,1
5	alkoholische Getränke, Tabakwaren u. Ä.	1,8	2,1	1,8	1,9	1,4	1,2
6	Bekleidung und Schuhe	4,7	4,0	4,3	5,4	5,7	5,8
7	Herrenbekleidung	1,1	0,8	1,1	1,2	1,2	1,2
8	Damenbekleidung	2,0	2,0	2,0	2,2	2,0	1,6
9	Bekleidung für Kinder (unter 14 Jahren)	0,4	0,1	0,1	0,6	1,0	1,4
10	sonstige Bekleidung und Zubehör	0,2	0,2	0,2	0,1	0,1	(0,2)
11	Schuhe und Schuhzubehör	0,9	0,8	0,8	1,1	1,3	1,3
12	Reparaturen, Reinigung, Ausleihe	0,1	0,1	0,1	0,1	0,1	(0,1)
13	Wohnen, Energie, Wohnungsinstandhaltung	35,5	40,5	34,1	34,2	32,4	34,0
14	Wohnungsmieten u. Ä.	28,0	32,8	26,6	26,6	25,6	26,7
15	Energie	6,6	7,1	6,5	6,7	5,8	6,5
16	Wohnungsinstandhaltung	0,9	0,6	1,0	0,9	1,0	(0,8)
17	Innenausstattungen, Haushaltsgeräte und -gegenstände	5,0	4,2	5,3	4,9	5,0	6,3
18	Möbel und Einrichtungsgegenstände	1,6	1,4	1,7	1,5	1,5	(2,3)
19	Teppiche und andere Bodenbeläge	0,2	(0,1)	0,3	(0,1)	(0,2)	/
20	Kühl- und Gefriermöbel	0,2	(0,1)	(0,2)	/	/	/
21	sonstige größere Haushaltsgeräte	0,4	0,3	0,4	(0,4)	(0,4)	/
22	kleine elektrische Haushaltsgeräte	0,2	0,3	0,3	0,2	0,2	(0,4)
23	Heimtextilien	0,4	0,5	0,4	0,4	0,4	(0,3)
24	sonst. Gebrauchsgüter für die Haushaltsführung	1,1	0,8	1,2	1,2	1,2	1,2
25	Verbrauchsgüter für die Haushaltsführung	0,4	0,4	0,4	0,4	0,4	0,4
26	Dienstleistungen für die Haushaltsführung	0,4	0,3	0,4	0,5	0,4	(0,6)
27	Gesundheitspflege	4,4	4,0	5,8	2,8	3,1	3,5
28	Gebrauchsgüter für die Gesundheitspflege	0,9	0,9	1,1	0,7	0,7	(0,6)
29	Verbrauchsgüter für die Gesundheitspflege	1,3	1,3	1,7	1,0	0,8	0,9
30	Dienstleistungen für die Gesundheitspflege	2,2	1,8	3,0	1,2	1,6	(2,0)
31	Verkehr	13,5	12,0	13,7	14,4	15,0	12,6
32	Kraftfahrzeuge	4,8	4,1	5,4	5,0	(5,1)	(2,9)
33	Kraft- und Fahrräder	0,3	(0,2)	(0,4)	(0,6)	(0,2)	/
34	Ersatzteile und Zubehör	0,6	0,5	0,5	0,6	0,7	(0,8)
35	Kraftstoffe und Schmiermittel	4,4	3,9	4,1	4,9	5,1	5,2
36	Wartung, Reparaturen an Kfz, Kraft- und Fahrrädern	1,4	1,2	1,5	1,2	1,5	1,6
37	Ersatzteile und Zubehör für Fahrräder	0,1	0,1	0,1	0,2	0,1	(0,1)
38	sonstige Dienstleistungen	0,6	0,4	0,4	0,9	1,0	0,6
39	Personenbeförderung, Verkehrsdienstleistungen	1,3	1,7	1,3	1,0	1,2	(1,0)
40	Post und Telekommunikation	2,7	3,2	2,4	2,8	2,4	2,5
41	Telefon-, Faxgeräte, Anrufbeantworter	0,2	0,2	0,2	0,3	0,3	(0,3)
42	Dienstleistungen für Post und Telekommunikation	2,4	3,0	2,2	2,5	2,1	2,2
43	Freizeit, Unterhaltung und Kultur	10,8	10,1	11,0	10,9	11,5	9,9
44	Rundfunkempfangsgeräte u. Ä.	0,1	(0,1)	0,1	(0,1)	(0,1)	/
45	Fernseh- und Videogeräte, TV-Antennen u. Ä.	0,2	(0,3)	0,2	(0,3)	(0,1)	/
46	Foto-, Filmausrüstungen und optische Geräte	0,1	(0,1)	0,2	(0,2)	(0,1)	/
47	Datenverarbeitungsgeräte und Software (einschl. Downloads)	0,4	0,3	0,4	0,6	0,5	(0,3)
48	Bild-, Daten- und Tonträger (einschl. Downloads)	0,2	0,2	0,2	0,2	0,3	(0,2)
49	sonstige langlebige Gebrauchsgüter und Ausrüstung für Kultur, Sport, Camping u. Ä.	0,7	0,7	0,3	1,8	0,9	(0,6)
50	Spielwaren und Hobbys	0,4	0,2	0,3	0,5	0,8	1,1
51	Blumen und Gärten	0,7	0,5	0,9	0,6	0,6	0,6
52	Haustiere	0,8	0,8	0,9	0,8	0,7	(0,6)
53	Freizeit- und Kulturdienstleistungen	3,1	3,4	2,9	2,9	3,1	3,3
54	Bücher	0,5	0,5	0,4	0,4	0,6	0,6
55	Zeitungen, Zeitschriften u. Ä.	1,0	1,1	1,1	0,9	1,0	1,0
56	sonstige Verbrauchsgüter	0,2	0,2	0,2	0,2	0,3	0,4
57	Reparaturen für Freizeit, Unterhaltung und Kultur	0,1	(0,1)	0,1	(0,0)	(0,0)	/
58	Pauschalreisen	2,2	1,7	2,9	1,5	2,4	(1,0)
59	Bildungswesen	0,9	0,5	0,6	1,2	1,6	2,2
60	Nachhilfeunterricht	0,1	/	/	(0,1)	(0,1)	/
61	Gebühren, Kinderbetreuung	0,9	0,5	0,6	1,1	1,5	(1,9)
62	Beherbergungs- und Gaststättendienstleistungen	4,8	4,2	5,5	4,7	4,6	4,1
63	Verpflegungsdienstleistungen	3,7	3,4	4,1	3,5	3,5	2,9
64	Beherbergungsdienstleistungen	1,2	0,8	1,4	1,2	1,1	(1,2)
65	Andere Waren und Dienstleistungen	3,8	3,8	3,8	3,9	3,6	3,9
66	Schmuck, Uhren und Edelmetalle	0,3	0,3	0,4	0,4	0,2	(0,3)
67	sonstige persönliche Gebrauchsgegenstände	0,2	0,2	0,2	0,3	0,2	(0,2)
68	Dienstleistungen für die Körperpflege	1,0	1,1	1,2	1,0	0,8	0,8
69	Körperpflegeartikel und -geräte	1,3	1,4	1,2	1,3	1,3	1,3
70	sonstige Dienstleistungen	0,9	0,9	0,8	0,9	1,0	1,2
71	Private Konsumausgaben	100	100	100	100	100	100

4. Konsumausgaben privater Haushalte nach der sozialen Stellung der Haupteinkommensbezieher/-innen 2013

Lfd. Nr.	Gegenstand der Nachweisung	Haushalte insgesamt	Davon nach der sozialen Stellung der Haupteinkommensbezieher/-innen							darunter	
			Selbstständige ¹⁾	Beamte/Beamtinnen	Angestellte	Arbeiter/-innen	Arbeitslose	Nicht-erwerbstätige	Rentner/-innen	Pensionäre/Pensionärinnen	
1	Erfasste Haushalte (Anzahl)	5 246	176	558	2 120	375	199	1 818	1 223	347	
2	Hochgerechnete Haushalte (1 000)	3 772	235	171	1 333	512	191	1 330	978	207	
je Haushalt und Monat in Euro											
3	Nahrungsmittel, Getränke, Tabakwaren u. Ä.	348	371	425	377	437	232	288	277	403	
4	Nahrungsmittel, alkoholfreie Getränke	304	328	377	330	370	199	253	244	353	
5	alkoholische Getränke, Tabakwaren u. Ä.	44	43	48	47	67	33	35	33	51	
6	Bekleidung und Schuhe	117	145	189	151	114	44	80	70	132	
7	Herrenbekleidung	26	31	44	34	26	(8)	18	15	35	
8	Damenbekleidung	50	60	83	64	43	13	39	36	61	
9	Bekleidung für Kinder (unter 14 Jahren)	10	(14)	16	14	15	(8)	2	2	(3)	
10	sonstige Bekleidung und Zubehör	5	(8)	6	6	3	(2)	3	3	5	
11	Schuhe und Schuhzubehör	24	29	38	31	26	11	14	12	24	
12	Reparaturen, Reinigung, Ausleihe	3	(3)	3	3	(2)	(1)	3	3	5	
13	Wohnen, Energie, Wohnungsinstandhaltung	883	1 053	1 110	909	919	562	829	810	1 116	
14	Wohnungsmieten u. Ä.	696	832	890	723	721	441	648	632	868	
15	Energie	164	192	191	162	179	116	160	158	213	
16	Wohnungsinstandhaltung	22	(28)	29	25	20	(4)	21	20	36	
17	Innenausstattungen, Haushaltsgeräte und -gegenstände	124	143	228	148	126	40	93	83	183	
18	Möbel und Einrichtungsgegenstände	39	(35)	98	52	40	(11)	24	19	59	
19	Teppiche und andere Bodenbeläge	5	/	(6)	5	(4)	/	(5)	(4)	(9)	
20	Kühl- und Gefriermöbel	4	/	/	(4)	/	/	(5)	(4)	/	
21	sonstige größere Haushaltsgeräte	10	/	(16)	12	(10)	/	6	(6)	(9)	
22	kleine elektrische Haushaltsgeräte	6	(5)	10	8	6	(3)	5	4	8	
23	Heimtextilien	10	(9)	14	13	11	(3)	9	8	15	
24	sonstige Gebrauchsgüter für die Haushaltsführung	27	32	43	33	33	8	20	19	36	
25	Verbrauchsgüter für die Haushaltsführung	10	10	15	12	11	6	9	8	13	
26	Dienstleistungen für die Haushaltsführung	10	(18)	20	10	(4)	/	12	10	26	
27	Gesundheitspflege	109	80	284	75	52	27	159	89	578	
28	Gebrauchsgüter für die Gesundheitspflege	22	(19)	29	19	18	(6)	28	22	73	
29	Verbrauchsgüter für die Gesundheitspflege	33	29	78	23	20	12	45	34	117	
30	Dienstleistungen für die Gesundheitspflege	54	(33)	177	33	14	(9)	85	33	388	
31	Verkehr	336	338	590	422	384	72	237	228	362	
32	Kraftfahrzeuge	119	/	(258)	150	(120)	/	89	(94)	/	
33	Kraft- und Fahrräder	9	/	(8)	10	/	/	(7)	(8)	/	
34	Ersatzteile und Zubehör	14	(15)	21	18	18	(4)	9	8	18	
35	Kraftstoffe und Schmiermittel	109	125	172	132	158	(32)	68	61	125	
36	Wartung, Reparaturen an Kfz, Kraft- u. Fahrrädern	35	(30)	61	42	34	(13)	28	27	50	
37	Ersatzteile und Zubehör für Fahrräder	4	(6)	4	4	(3)	(3)	2	2	(4)	
38	sonstige Dienstleistungen	14	15	20	21	19	(3)	7	6	11	
39	Personenbeförderung, Verkehrsdienstleistungen	32	(28)	46	45	20	(11)	26	23	38	
40	Post und Telekommunikation	66	77	82	76	83	48	49	45	64	
41	Telefon-, Faxgeräte, Anrufbeantworter	5	/	10	7	(8)	/	3	3	(5)	
42	Dienstleistungen für Post und Telekommunikation	61	74	72	68	75	46	46	42	59	
43	Freizeit, Unterhaltung und Kultur	268	268	410	321	254	76	230	204	424	
44	Rundfunkempfangsgeräte u. Ä.	2	/	(4)	3	/	/	(2)	(1)	(5)	
45	Fernseh- und Videogeräte, TV-Antennen u. Ä.	5	/	(10)	7	/	/	(5)	(5)	/	
46	Foto-, Filmausrüstungen und optische Geräte	3	/	(3)	4	/	/	(3)	(3)	/	
47	Datenverarb.geräte u. Software (einschl. Downloads)	10	(12)	14	15	(8)	/	7	5	(14)	
48	Bild-, Daten- und Tonträger (einschl. Downloads)	6	(6)	10	8	6	(2)	4	3	5	
49	sonstige langlebige Gebrauchsgüter u. Ausrüstung für Kultur, Sport, Camping u. Ä.	18	(18)	14	34	20	(3)	5	3	(12)	
50	Spielwaren und Hobbys	10	(14)	16	12	16	(4)	4	3	5	
51	Blumen und Gärten	18	18	20	17	18	(4)	20	19	34	
52	Haustiere	20	(30)	30	26	22	(8)	12	11	18	
53	Freizeit- und Kulturdienstleistungen	76	77	115	91	78	23	63	59	100	
54	Bücher	12	15	23	14	9	(5)	9	7	18	
55	Zeitungen, Zeitschriften u. Ä.	26	32	37	25	23	10	28	26	46	
56	sonstige Verbrauchsgüter	6	6				3	5			
57	Reparaturen für Freizeit, Unterhaltung und Kultur	2	/	/	(1)	/	/	(2)	(1)	(4)	
58	Pauschalreisen	55	/	104	57	(36)	/	63	54	(143)	
59	Bildungswesen	23	(30)	38	34	(22)	/	11	(2)	(13)	
60	Nachhilfeunterricht	2	/	(6)	(2)	/	/	/	/	/	
61	Gebühren, Kinderbetreuung	21	(28)	32	31	(21)	/	11	(2)	(11)	
62	Beherbergungs- und Gaststättendienstleistungen	121	147	192	146	95	23	105	85	222	
63	Verpflegungsdienstleistungen	91	111	144	111	76	21	77	65	148	
64	Beherbergungsdienstleistungen	29	(36)	48	35	(19)	/	28	20	74	
65	Andere Waren und Dienstleistungen	94	97	122	108	97	41	81	79	115	
66	Schmuck, Uhren und Edelmetalle	8	(11)	11	8	10	(2)	8	8	9	
67	sonstige persönliche Gebrauchsgegenstände	6	(4)	8	7	6	(2)	4	3	5	
68	Dienstleistungen für die Körperpflege	26	28	36	28	23	8	26	25	38	
69	Körperpflegeartikel und -geräte	32	35	42	39	36	21	23	22	31	
70	sonstige Dienstleistungen	22	(19)	25	25	22	(8)	21	21	31	
71	Private Konsumausgaben	2 488	2 750	3 671	2 767	2 582	1 172	2 163	1 975	3 613	

1) Auch freiberuflich Tätige und Landwirte bzw. -wirtinnen.

Noch: 4. Konsumausgaben privater Haushalte nach der sozialen Stellung der Haupteinkommensbezieher/-innen 2013

Lfd. Nr.	Gegenstand der Nachweisung	Haushalte insgesamt	Davon nach der sozialen Stellung der Haupteinkommensbezieher/-innen							
			Selbstständige ¹⁾	Beamte/Beam-tinnen	Angestellte	Arbeiter/-innen	Arbeitslose	Nicht-erwerbs-tätige	darunter	
									Rentner/-innen	Pensionäre/Pensio-närinnen
1	Erfasste Haushalte (Anzahl)	5 246	176	558	2 120	375	199	1 818	1 223	347
2	Hochgerechnete Haushalte (1 000)	3 772	235	171	1 333	512	191	1 330	978	207
	je Haushalt und Monat in %									
3	Nahrungsmittel, Getränke, Tabakwaren u. Ä.	14,0	13,5	11,6	13,6	16,9	19,8	13,3	14,0	11,2
4	Nahrungsmittel, alkoholfreie Getränke	12,2	11,9	10,3	11,9	14,3	17,0	11,7	12,4	9,8
5	alkoholische Getränke, Tabakwaren u. Ä.	1,8	1,6	1,3	1,7	2,6	2,8	1,6	1,7	1,4
6	Bekleidung und Schuhe	4,7	5,3	5,2	5,5	4,4	3,7	3,7	3,6	3,7
7	Herrenbekleidung	1,1	1,1	1,2	1,2	1,0	(0,7)	0,8	0,8	1,0
8	Damenbekleidung	2,0	2,2	2,3	2,3	1,7	1,1	1,8	1,8	1,7
9	Bekleidung für Kinder (unter 14 Jahren)	0,4	(0,5)	0,4	0,5	0,6	(0,7)	0,1	0,1	(0,1)
10	sonstige Bekleidung und Zubehör	0,2	(0,3)	0,2	0,2	0,1	(0,2)	0,2	0,1	0,1
11	Schuhe und Schuhzubehör	0,9	1,0	1,0	1,1	1,0	0,9	0,7	0,6	0,7
12	Reparaturen, Reinigung, Ausleihe	0,1	(0,1)	0,1	0,1	(0,1)	(0,1)	0,1	0,1	0,1
13	Wohnen, Energie, Wohnungsinstandhaltung	35,5	38,3	30,2	32,9	35,6	47,9	38,3	41,0	30,9
14	Wohnungsmieten u. Ä.	28,0	30,3	24,2	26,1	27,9	37,7	30,0	32,0	24,0
15	Energie	6,6	7,0	5,2	5,8	6,9	9,9	7,4	8,0	5,9
16	Wohnungsinstandhaltung	0,9	(1,0)	0,8	0,9	0,8	(0,4)	1,0	1,0	1,0
17	Innenausstattungen, Haushaltsgeräte und -gegenstände	5,0	5,2	6,2	5,4	4,9	3,4	4,3	4,2	5,1
18	Möbel und Einrichtungsgegenstände	1,6	(1,3)	2,7	1,9	1,5	(0,9)	1,1	0,9	1,6
19	Teppiche und andere Bodenbeläge	0,2	/	(0,2)	0,2	(0,2)	/	(0,2)	(0,2)	(0,2)
20	Kühl- und Gefriermöbel	0,2	/	/	(0,1)	/	/	(0,2)	(0,2)	/
21	sonstige größere Haushaltsgeräte	0,4	/	(0,4)	0,4	(0,4)	/	0,3	(0,3)	(0,2)
22	kleine elektrische Haushaltsgeräte	0,2	(0,2)	0,3	0,3	0,2	(0,2)	0,2	0,2	0,2
23	Heimtextilien	0,4	(0,3)	0,4	0,5	0,4	(0,2)	0,4	0,4	0,4
24	sonstige Gebrauchsgüter für die Haushaltsführung	1,1	1,2	1,2	1,2	1,3	0,7	0,9	0,9	1,0
25	Verbrauchsgüter für die Haushaltsführung	0,4	0,4	0,4	0,4	0,4	0,5	0,4	0,4	0,4
26	Dienstleistungen für die Haushaltsführung	0,4	(0,6)	0,5	0,4	(0,1)	/	0,5	0,5	0,7
27	Gesundheitspflege	4,4	2,9	7,7	2,7	2,0	2,3	7,3	4,5	16,0
28	Gebrauchsgüter für die Gesundheitspflege	0,9	(0,7)	0,8	0,7	0,7	(0,5)	1,3	1,1	2,0
29	Verbrauchsgüter für die Gesundheitspflege	1,3	1,0	2,1	0,8	0,8	1,0	2,1	1,7	3,2
30	Dienstleistungen für die Gesundheitspflege	2,2	(1,2)	4,8	1,2	0,5	(0,8)	3,9	1,7	10,7
31	Verkehr	13,5	12,3	16,1	15,3	14,9	6,2	11,0	11,6	10,0
32	Kraftfahrzeuge	4,8	/	(7,0)	5,4	(4,7)	/	4,1	(4,8)	/
33	Kraft- und Fahrräder	0,3	/	(0,2)	0,4	/	/	(0,3)	(0,4)	/
34	Ersatzteile und Zubehör	0,6	(0,5)	0,6	0,7	0,7	(0,3)	0,4	0,4	0,5
35	Kraftstoffe und Schmiermittel	4,4	4,5	4,7	4,8	6,1	(2,7)	3,2	3,1	3,5
36	Wartung, Reparaturen an Kfz, Kraft- u. Fahrrädern	1,4	(1,1)	1,7	1,5	1,3	(1,1)	1,3	1,4	1,4
37	Ersatzteile und Zubehör für Fahrräder	0,1	(0,2)	0,1	0,2	(0,1)	(0,2)	0,1	0,1	(0,1)
38	sonstige Dienstleistungen	0,6	0,5	0,5	0,8	0,7	(0,3)	0,3	0,3	0,3
39	Personenbeförderung, Verkehrsdienstleistungen	1,3	(1,0)	1,2	1,6	0,8	(0,9)	1,2	1,2	1,1
40	Post und Telekommunikation	2,7	2,8	2,2	2,7	3,2	4,1	2,3	2,3	1,8
41	Telefon-, Faxgeräte, Anrufbeantworter	0,2	/	0,3	0,3	(0,3)	/	0,2	0,2	(0,1)
42	Dienstleistungen für Post und Telekommunikation	2,4	2,7	2,0	2,5	2,9	4,0	2,1	2,1	1,6
43	Freizeit, Unterhaltung und Kultur	10,8	9,8	11,2	11,6	9,8	6,5	10,7	10,4	11,7
44	Rundfunkempfangsgeräte u. Ä.	0,1	/	(0,1)	0,1	/	/	(0,1)	(0,1)	(0,1)
45	Fernseh- und Videogeräte, TV-Antennen u. Ä.	0,2	/	(0,3)	0,2	/	/	(0,2)	(0,3)	/
46	Foto-, Filmausrüstungen und optische Geräte	0,1	/	(0,1)	0,1	/	/	(0,1)	(0,1)	/
47	Datenverarb.geräte u. Software (einschl. Downloads)	0,4	(0,4)	0,4	0,5	(0,3)	/	0,3	0,2	(0,4)
48	Bild-, Daten- und Tonträger (einschl. Downloads)	0,2	(0,2)	0,3	0,3	0,2	(0,2)	0,2	0,2	0,1
49	sonstige langlebige Gebrauchsgüter u. Ausrüstung für Kultur, Sport, Camping u. Ä.	0,7	(0,7)	0,4	1,2	0,8	(0,2)	0,2	0,1	(0,3)
50	Spielwaren und Hobbys	0,4	(0,5)	0,4	0,4	0,6	(0,3)	0,2	0,2	0,1
51	Blumen und Gärten	0,7	0,6	0,5	0,6	0,7	(0,4)	0,9	1,0	0,9
52	Haustiere	0,8	(1,1)	0,8	0,9	0,8	(0,7)	0,5	0,6	0,5
53	Freizeit- und Kulturdienstleistungen	3,1	2,8	3,1	3,3	3,0	1,9	2,9	3,0	2,8
54	Bücher	0,5	0,5	0,6	0,5	0,3	(0,4)	0,4	0,3	0,5
55	Zeitungen, Zeitschriften u. Ä.	1,0	1,2	1,0	0,9	0,9	0,8	1,3	1,3	1,3
56	sonstige Verbrauchsgüter	0,2	0,2	0,2	0,2	0,2	0,3	0,2	0,2	0,2
57	Reparaturen für Freizeit, Unterhaltung und Kultur	0,1	/	/	(0,0)	/	/	(0,1)	(0,1)	(0,1)
58	Pauschalreisen	2,2	/	2,8	2,1	(1,4)	/	2,9	2,7	(4,0)
59	Bildungswesen	0,9	(1,1)	1,0	1,2	(0,8)	/	0,5	(0,1)	(0,3)
60	Nachhilfeunterricht	0,1	/	(0,2)	(0,1)	/	/	/	/	/
61	Gebühren, Kinderbetreuung	0,9	(1,0)	0,9	1,1	(0,8)	/	0,5	(0,1)	(0,3)
62	Beherbergungs- und Gaststättendienstleistungen	4,8	5,4	5,2	5,3	3,7	1,9	4,9	4,3	6,2
63	Verpflegungsdienstleistungen	3,7	4,0	3,9	4,0	3,0	1,8	3,6	3,3	4,1
64	Beherbergungsdienstleistungen	1,2	(1,3)	1,3	1,3	(0,7)	/	1,3	1,0	2,1
65	Andere Waren und Dienstleistungen	3,8	3,5	3,3	3,9	3,7	3,5	3,8	4,0	3,2
66	Schmuck, Uhren und Edelmetalle	0,3	(0,4)	0,3	0,3	0,4	(0,2)	0,3	0,4	0,3
67	sonstige persönliche Gebrauchsgegenstände	0,2	(0,2)	0,2	0,3	0,2	(0,2)	0,2	0,2	0,1
68	Dienstleistungen für die Körperpflege	1,0	1,0	1,0	1,0	0,9	0,7	1,2	1,3	1,1
69	Körperpflegeartikel und -geräte	1,3	1,3	1,1	1,4	1,4	1,8	1,1	1,1	0,9
70	sonstige Dienstleistungen	0,9	(0,7)	0,7	0,9	0,9	(0,7)	1,0	1,1	0,9
71	Private Konsumausgaben	100	100	100	100	100	100	100	100	100

1) Auch freiberuflich Tätige und Landwirte bzw. -wirtinnen.

5. Konsumausgaben privater Haushalte nach dem monatlichen Haushaltsnettoeinkommen 2013

Lfd. Nr.	Gegenstand der Nachweisung	Haushalte insgesamt	Davon nach dem monatlichen Haushaltsnettoeinkommen von ... bis unter ... Euro							
			unter 900	900 - 1 300	1 300 - 1 500	1 500 - 2 000	2 000 - 2 600	2 600 - 3 600	3 600 - 5 000	5 000 - 18 000
			-	-	-	-	-	-	-	-
1	Erfasste Haushalte (Anzahl)	5 246	302	372	183	574	710	1 016	1 127	962
2	Hochgerechnete Haushalte (1 000)	3 772	303	376	180	473	523	647	659	611
je Haushalt und Monat in Euro										
3	Nahrungsmittel, Getränke, Tabakwaren u. Ä.	348	170	190	218	258	308	373	455	533
4	Nahrungsmittel, alkoholfreie Getränke	304	146	165	182	224	266	324	398	473
5	alkoholische Getränke, Tabakwaren u. Ä.	44	24	25	36	34	42	49	58	61
6	Bekleidung und Schuhe	117	29	43	67	73	90	119	153	237
7	Herrenbekleidung	26	(7)	(5)	(14)	13	17	28	36	58
8	Damenbekleidung	50	10	22	26	34	44	52	61	99
9	Bekleidung für Kinder (unter 14 Jahren)	10	/	(2)	(4)	4	5	9	16	24
10	sonstige Bekleidung und Zubehör	5	(2)	(3)	(6)	5	3	4	5	7
11	Schuhe und Schuhzubehör	24	7	10	16	16	17	24	31	45
12	Reparaturen, Reinigung, Ausleihe	3	(1)	(1)	(2)	2	2	3	3	5
13	Wohnen, Energie, Wohnungsinstandhaltung	883	433	514	591	635	779	952	1 137	1 351
14	Wohnungsmieten u. Ä.	696	344	416	470	507	618	746	888	1 065
15	Energie	164	87	92	114	117	148	182	212	242
16	Wohnungsinstandhaltung	22	/	(6)	/	(11)	14	25	37	44
17	Innenausstattungen, Haushaltsgeräte und -gegenstände	124	26	45	44	67	88	132	181	248
18	Möbel und Einrichtungsgegenstände	39	(4)	(13)	(10)	22	26	48	60	75
19	Teppiche und andere Bodenbeläge	5	/	/	/	(2)	(4)	(4)	14	(8)
20	Kühl- und Gefriermöbel	4	/	/	/	/	/	(5)	(5)	(9)
21	sonstige größere Haushaltsgeräte	10	/	/	/	(6)	(7)	(8)	13	22
22	kleine elektrische Haushaltsgeräte	6	(3)	(2)	(3)	3	5	7	8	11
23	Heimtextilien	10	(2)	5	(4)	8	9	10	14	20
24	sonstige Gebrauchsgüter für die Haushaltsführung	27	7	10	10	13	17	32	41	55
25	Verbrauchsgüter für die Haushaltsführung	10	4	5	6	8	8	11	13	18
26	Dienstleistungen für die Haushaltsführung	10	/	(3)	/	(3)	7	9	13	30
27	Gesundheitspflege	109	23	32	28	47	78	96	150	264
28	Gebrauchsgüter für die Gesundheitspflege	22	(4)	(9)	(7)	12	22	19	29	47
29	Verbrauchsgüter für die Gesundheitspflege	33	11	14	13	19	28	33	45	62
30	Dienstleistungen für die Gesundheitspflege	54	(7)	(9)	(8)	16	28	44	77	156
31	Verkehr	336	43	106	157	204	249	364	497	652
32	Kraftfahrzeuge	119	/	/	/	(69)	(74)	134	197	233
33	Kraft- und Fahrräder	9	/	/	/	/	/	(8)	(10)	(23)
34	Ersatzteile und Zubehör	14	/	(4)	(13)	10	11	10	19	33
35	Kraftstoffe und Schmiermittel	109	(14)	35	50	74	93	122	156	197
36	Wartung, Reparaturen an Kfz, Kraft- u. Fahrrädern	35	(4)	12	(11)	19	28	41	50	65
37	Ersatzteile und Zubehör für Fahrräder	4	(2)	(2)	(2)	3	3	4	4	6
38	sonstige Dienstleistungen	14	(2)	(3)	(7)	6	8	13	20	37
39	Personenbeförderung, Verkehrsdienstleistungen	32	18	16	(26)	20	27	31	41	56
40	Post und Telekommunikation	66	37	44	49	57	59	70	79	95
41	Telefon-, Faxgeräte, Anrufbeantworter	5	/	(2)	/	(3)	4	6	7	11
42	Dienstleistungen für Post und Telekommunikation	61	35	42	47	53	56	64	72	84
43	Freizeit, Unterhaltung und Kultur	268	63	93	131	154	205	267	361	562
44	Rundfunkempfangsgeräte u. Ä.	2	/	/	/	/	(2)	(2)	(3)	(4)
45	Fernseh- und Videogeräte, TV-Antennen u. Ä.	5	/	/	/	(6)	(5)	(5)	(6)	(10)
46	Foto-, Filmausrüstungen und optische Geräte	3	/	/	/	(2)	(4)	(2)	(7)	(6)
47	Datenverarb.geräte u. Software (einschl. Downloads)	10	(2)	(2)	(5)	(5)	7	9	13	25
48	Bild-, Daten- und Tonträger (einschl. Downloads)	6	(1)	3	(5)	4	4	6	7	12
49	sonstige langlebige Gebrauchsgüter u. Ausrüstung für Kultur, Sport, Camping u. Ä.	18	(2)	(2)	(3)	5	8	19	20	57
50	Spielwaren und Hobbys	10	(2)	(2)	(3)	5	7	7	15	24
51	Blumen und Gärten	18	4	6	6	10	13	22	25	31
52	Haustiere	20	(6)	10	(9)	14	18	17	29	35
53	Freizeit- und Kulturdienstleistungen	76	22	34	42	52	67	75	99	144
54	Bücher	12	3	5	(8)	7	9	10	14	25
55	Zeitungen, Zeitschriften u. Ä.	26	8	12	13	18	21	28	34	47
56	sonstige Verbrauchsgüter	6	2	2	(3)	4	4	6	8	11
57	Reparaturen für Freizeit, Unterhaltung und Kultur	2	/	/	/	/	(1)	(3)	(1)	(2)
58	Pauschalreisen	55	/	/	/	(21)	36	57	80	128
59	Bildungswesen	23	(7)	(11)	/	(16)	(12)	19	30	50
60	Nachhilfeunterricht	2	/	/	/	/	/	/	(2)	(6)
61	Gebühren, Kinderbetreuung	21	(7)	(11)	/	(16)	(12)	18	27	45
62	Beherbergungs- und Gaststättendienstleistungen	121	25	37	49	61	85	125	165	264
63	Verpflegungsdienstleistungen	91	21	31	44	52	68	95	121	192
64	Beherbergungsdienstleistungen	29	(4)	(5)	/	(9)	17	30	44	72
65	Andere Waren und Dienstleistungen	94	29	42	48	68	77	101	129	160
66	Schmuck, Uhren und Edelmetalle	8	(1)	(2)	(2)	6	4	11	10	17
67	sonstige persönliche Gebrauchsgegenstände	6	(1)	(2)	(3)	2	5	6	8	11
68	Dienstleistungen für die Körperpflege	26	8	13	14	20	24	27	34	44
69	Körperpflegeartikel und -geräte	32	14	19	21	26	27	33	41	50
70	sonstige Dienstleistungen	22	(6)	6	(8)	13	17	24	36	39
71	Private Konsumausgaben	2 488	884	1 157	1 399	1 640	2 030	2 618	3 337	4 418

Noch: 5. Konsumausgaben privater Haushalte nach dem monatlichen Haushaltsnettoeinkommen 2013

Lfd. Nr.	Gegenstand der Nachweisung	Haushalte insgesamt	Davon nach dem monatlichen Haushaltsnettoeinkommen von ... bis unter ... Euro							
			unter 900	900 - 1 300	1 300 - 1 500	1 500 - 2 000	2 000 - 2 600	2 600 - 3 600	3 600 - 5 000	5 000 - 18 000
1	Erfasste Haushalte (Anzahl)	5 246	302	372	183	574	710	1 016	1 127	962
2	Hochgerechnete Haushalte (1 000)	3 772	303	376	180	473	523	647	659	611
je Haushalt und Monat in %										
3	Nahrungsmittel, Getränke, Tabakwaren u. Ä.	14,0	19,3	16,4	15,6	15,7	15,1	14,2	13,6	12,1
4	Nahrungsmittel, alkoholfreie Getränke	12,2	16,5	14,3	13,0	13,7	13,1	12,4	11,9	10,7
5	alkoholische Getränke, Tabakwaren u. Ä.	1,8	2,7	2,2	2,6	2,1	2,1	1,9	1,7	1,4
6	Bekleidung und Schuhe	4,7	3,3	3,8	4,8	4,5	4,4	4,6	4,6	5,4
7	Herrenbekleidung	1,1	(0,7)	(0,4)	(1,0)	0,8	0,9	1,1	1,1	1,3
8	Damenbekleidung	2,0	1,2	1,9	1,9	2,1	2,2	2,0	1,8	2,2
9	Bekleidung für Kinder (unter 14 Jahren)	0,4	/	(0,2)	(0,3)	0,2	0,3	0,3	0,5	0,5
10	sonstige Bekleidung und Zubehör	0,2	(0,2)	(0,3)	(0,4)	0,3	0,2	0,1	0,2	0,2
11	Schuhe und Schuhzubehör	0,9	0,8	0,9	1,1	1,0	0,9	0,9	0,9	1,0
12	Reparaturen, Reinigung, Ausleihe	0,1	(0,2)	(0,1)	(0,1)	0,1	0,1	0,1	0,1	0,1
13	Wohnen, Energie, Wohnungsinstandhaltung	35,5	48,9	44,5	42,3	38,7	38,4	36,4	34,1	30,6
14	Wohnungsmieten u. Ä.	28,0	38,9	36,0	33,6	30,9	30,4	28,5	26,6	24,1
15	Energie	6,6	9,8	8,0	8,2	7,1	7,3	6,9	6,3	5,5
16	Wohnungsinstandhaltung	0,9	/	(0,5)	/	(0,7)	0,7	0,9	1,1	1,0
17	Innenausstattungen, Haushaltsgeräte und -gegenstände	5,0	2,9	3,9	3,2	4,1	4,3	5,0	5,4	5,6
18	Möbel und Einrichtungsgegenstände	1,6	(0,4)	(1,2)	(0,7)	1,4	1,3	1,8	1,8	1,7
19	Teppiche und andere Bodenbeläge	0,2	/	/	/	(0,1)	(0,2)	(0,1)	0,4	(0,2)
20	Kühl- und Gefriermöbel	0,2	/	/	/	/	/	(0,2)	(0,2)	(0,2)
21	sonstige größere Haushaltsgeräte	0,4	/	/	/	(0,3)	(0,3)	(0,3)	0,4	0,5
22	kleine elektrische Haushaltsgeräte	0,2	(0,3)	(0,2)	(0,2)	0,2	0,3	0,3	0,2	0,3
23	Heimtextilien	0,4	(0,3)	0,5	(0,3)	0,5	0,4	0,4	0,4	0,5
24	sonstige Gebrauchsgüter für die Haushaltsführung	1,1	0,8	0,8	0,7	0,8	0,9	1,2	1,2	1,2
25	Verbrauchsgüter für die Haushaltsführung	0,4	0,4	0,4	0,5	0,5	0,4	0,4	0,4	0,4
26	Dienstleistungen für die Haushaltsführung	0,4	/	(0,2)	/	(0,2)	0,3	0,3	0,4	0,7
27	Gesundheitspflege	4,4	2,6	2,8	2,0	2,9	3,8	3,7	4,5	6,0
28	Gebrauchsgüter für die Gesundheitspflege	0,9	(0,5)	(0,8)	(0,5)	0,7	1,1	0,7	0,9	1,1
29	Verbrauchsgüter für die Gesundheitspflege	1,3	1,3	1,2	1,0	1,1	1,4	1,2	1,4	1,4
30	Dienstleistungen für die Gesundheitspflege	2,2	(0,8)	(0,8)	(0,6)	1,0	1,4	1,7	2,3	3,5
31	Verkehr	13,5	4,8	9,1	11,2	12,5	12,3	13,9	14,9	14,8
32	Kraftfahrzeuge	4,8	/	/	/	(4,2)	(3,6)	5,1	5,9	5,3
33	Kraft- und Fahrräder	0,3	/	/	/	/	/	(0,3)	(0,3)	(0,5)
34	Ersatzteile und Zubehör	0,6	/	(0,3)	(0,9)	0,6	0,5	0,4	0,6	0,8
35	Kraftstoffe und Schmiermittel	4,4	(1,6)	3,0	3,6	4,5	4,6	4,7	4,7	4,5
36	Wartung, Reparaturen an Kfz, Kraft- u. Fahrrädern	1,4	(0,5)	1,1	(0,8)	1,2	1,4	1,6	1,5	1,5
37	Ersatzteile und Zubehör für Fahrräder	0,1	(0,2)	(0,2)	(0,1)	0,2	0,1	0,1	0,1	0,1
38	sonstige Dienstleistungen	0,6	(0,2)	(0,3)	(0,5)	0,3	0,4	0,5	0,6	0,8
39	Personenbeförderung, Verkehrsdienstleistungen	1,3	2,0	1,4	(1,8)	1,2	1,3	1,2	1,2	1,3
40	Post und Telekommunikation	2,7	4,1	3,8	3,5	3,4	2,9	2,7	2,4	2,2
41	Telefon-, Faxgeräte, Anrufbeantworter	0,2	/	(0,2)	/	(0,2)	0,2	0,2	0,2	0,3
42	Dienstleistungen für Post und Telekommunikation	2,4	3,9	3,6	3,4	3,2	2,7	2,4	2,2	1,9
43	Freizeit, Unterhaltung und Kultur	10,8	7,1	8,0	9,3	9,4	10,1	10,2	10,8	12,7
44	Rundfunkempfangsgeräte u. Ä.	0,1	/	/	/	/	(0,1)	(0,1)	(0,1)	(0,1)
45	Fernseh- und Videogeräte, TV-Antennen u. Ä.	0,2	/	/	/	(0,4)	(0,2)	(0,2)	(0,2)	(0,2)
46	Foto-, Filmausrüstungen und optische Geräte	0,1	/	/	/	(0,1)	(0,2)	(0,1)	(0,2)	(0,1)
47	Datenverarb.geräte u. Software (einschl. Downloads)	0,4	(0,2)	(0,1)	(0,4)	(0,3)	0,3	0,3	0,4	0,6
48	Bild-, Daten- und Tonträger (einschl. Downloads)	0,2	(0,2)	0,2	(0,3)	0,2	0,2	0,2	0,2	0,3
49	sonstige langlebige Gebrauchsgüter u. Ausrüstung für Kultur, Sport, Camping u. Ä.	0,7	(0,2)	(0,2)	(0,2)	0,3	0,4	0,7	0,6	1,3
50	Spielwaren und Hobbys	0,4	(0,2)	(0,2)	(0,2)	0,3	0,3	0,3	0,4	0,5
51	Blumen und Gärten	0,7	0,4	0,5	0,4	0,6	0,7	0,8	0,7	0,7
52	Haustiere	0,8	(0,7)	0,9	(0,6)	0,9	0,9	0,7	0,9	0,8
53	Freizeit- und Kulturdienstleistungen	3,1	2,5	3,0	3,0	3,2	3,3	2,8	3,0	3,3
54	Bücher	0,5	0,4	0,4	(0,6)	0,4	0,4	0,4	0,4	0,6
55	Zeitungen, Zeitschriften u. Ä.	1,0	0,9	1,1	1,0	1,1	1,0	1,1	1,0	1,1
56	sonstige Verbrauchsgüter	0,2	0,3	0,2	(0,2)	0,2	0,2	0,2	0,2	0,2
57	Reparaturen für Freizeit, Unterhaltung und Kultur	0,1	/	/	/	/	(0,1)	(0,1)	(0,0)	(0,0)
58	Pauschalreisen	2,2	/	/	/	(1,3)	1,8	2,2	2,4	2,9
59	Bildungswesen	0,9	(0,8)	(0,9)	/	(1,0)	(0,6)	0,7	0,9	1,1
60	Nachhilfeunterricht	0,1	/	/	/	/	/	/	(0,1)	(0,1)
61	Gebühren, Kinderbetreuung	0,9	(0,8)	(0,9)	/	(1,0)	(0,6)	0,7	0,8	1,0
62	Beherbergungs- und Gaststättendienstleistungen	4,8	2,8	3,2	3,5	3,7	4,2	4,8	4,9	6,0
63	Verpflegungsdienstleistungen	3,7	2,3	2,7	3,1	3,2	3,4	3,6	3,6	4,4
64	Beherbergungsdienstleistungen	1,2	(0,5)	(0,5)	/	(0,6)	0,9	1,1	1,3	1,6
65	Andere Waren und Dienstleistungen	3,8	3,3	3,6	3,4	4,1	3,8	3,9	3,9	3,6
66	Schmuck, Uhren und Edelmetalle	0,3	(0,1)	(0,2)	(0,1)	0,4	0,2	0,4	0,3	0,4
67	sonstige persönliche Gebrauchsgegenstände	0,2	(0,1)	(0,2)	(0,2)	0,1	0,2	0,2	0,2	0,2
68	Dienstleistungen für die Körperpflege	1,0	0,9	1,1	1,0	1,2	1,2	1,0	1,0	1,0
69	Körperpflegeartikel und -geräte	1,3	1,6	1,6	1,5	1,6	1,3	1,3	1,2	1,1
70	sonstige Dienstleistungen	0,9	(0,6)	0,5	(0,6)	0,8	0,8	0,9	1,1	0,9
71	Private Konsumausgaben	100	100	100	100	100	100	100	100	100

6. Konsumausgaben privater Haushalte nach dem Alter der Haupteinkommensbezieher/-innen 2013

Lfd. Nr.	Gegenstand der Nachweisung	Haushalte insgesamt	Davon nach dem Alter der Haupteinkommensbezieher/-innen von ... bis unter ... Jahren							
			18 - 25	25 - 35	35 - 45	45 - 55	55 - 65	65 - 70	70 - 80	80 und mehr
1	Erfasste Haushalte (Anzahl)	5 246	200	752	832	1 205	980	399	728	150
2	Hochgerechnete Haushalte (1 000)	3 772	129	468	567	909	757	296	530	117
je Haushalt und Monat in Euro										
3	Nahrungsmittel, Getränke, Tabakwaren u. Ä.	348	194	282	397	406	360	336	299	270
4	Nahrungsmittel, alkoholfreie Getränke	304	170	245	351	353	307	291	267	249
5	alkoholische Getränke, Tabakwaren u. Ä.	44	24	37	46	53	53	45	32	21
6	Bekleidung und Schuhe	117	91	111	147	140	114	104	81	62
7	Herrenbekleidung	26	(18)	26	30	32	27	26	18	(13)
8	Damenbekleidung	50	43	46	48	59	55	49	41	32
9	Bekleidung für Kinder (unter 14 Jahren)	10	/	11	27	12	3	(5)	2	/
10	sonstige Bekleidung und Zubehör	5	(10)	5	5	5	4	4	3	(2)
11	Schuhe und Schuhzubehör	24	18	22	34	30	21	17	14	(11)
12	Reparaturen, Reinigung, Ausleihe	3	(2)	1	2	2	3	3	3	(4)
13	Wohnen, Energie, Wohnungsinstandhaltung	883	502	689	928	946	936	930	901	819
14	Wohnungsmieten u. Ä.	696	429	557	741	748	726	723	707	628
15	Energie	164	72	119	164	175	183	179	171	170
16	Wohnungsinstandhaltung	22	/	13	23	23	26	29	23	(21)
17	Innenausstattungen, Haushaltsgeräte und -gegenstände	124	53	100	145	139	136	126	99	95
18	Möbel und Einrichtungsgegenstände	39	(21)	37	44	47	48	(34)	24	/
19	Teppiche und andere Bodenbeläge	5	/	(4)	(7)	(7)	(3)	/	(5)	/
20	Kühl- und Gefriermöbel	4	/	/	/	(5)	/	/	(6)	/
21	sonstige größere Haushaltsgeräte	10	/	(7)	(11)	11	(11)	(11)	(7)	/
22	kleine elektrische Haushaltsgeräte	6	(3)	6	7	7	6	6	5	(6)
23	Heimtextilien	10	(5)	8	10	12	12	13	8	(8)
24	sonstige Gebrauchsgüter für die Haushaltsführung	27	10	22	38	29	30	27	21	14
25	Verbrauchsgüter für die Haushaltsführung	10	4	9	12	12	11	10	9	8
26	Dienstleistungen für die Haushaltsführung	10	/	(5)	12	8	12	13	13	(26)
27	Gesundheitspflege	109	22	49	72	83	114	151	212	207
28	Gebrauchsgüter für die Gesundheitspflege	22	/	7	14	22	27	21	40	(35)
29	Verbrauchsgüter für die Gesundheitspflege	33	12	19	25	29	30	50	54	55
30	Dienstleistungen für die Gesundheitspflege	54	(6)	23	34	33	58	79	117	(118)
31	Verkehr	336	191	334	328	431	347	287	267	187
32	Kraftfahrzeuge	119	/	133	89	156	118	(106)	(110)	/
33	Kraft- und Fahrräder	9	/	/	(6)	(16)	(5)	/	(12)	/
34	Ersatzteile und Zubehör	14	(10)	12	17	20	14	(9)	9	/
35	Kraftstoffe und Schmiermittel	109	62	107	136	134	114	92	71	(38)
36	Wartung, Reparaturen an Kfz, Kraft- u. Fahrrädern	35	(11)	28	34	40	42	36	28	(31)
37	Ersatzteile und Zubehör für Fahrräder	4	(2)	3	4	5	4	(3)	3	/
38	sonstige Dienstleistungen	14	(4)	12	17	23	15	8	7	(6)
39	Personenbeförderung, Verkehrsdienstleistungen	32	30	34	25	38	34	28	27	(32)
40	Post und Telekommunikation	66	66	71	79	76	65	53	46	42
41	Telefon-, Faxgeräte, Anrufbeantworter	5	/	5	8	7	6	(4)	(3)	/
42	Dienstleistungen für Post und Telekommunikation	61	62	66	71	70	59	50	43	39
43	Freizeit, Unterhaltung und Kultur	268	118	208	285	294	306	271	254	211
44	Rundfunkempfangsgeräte u. Ä.	2	/	(2)	(3)	3	(2)	/	(2)	/
45	Fernseh- und Videogeräte, TV-Antennen u. Ä.	5	/	(5)	(6)	(6)	(5)	/	(5)	/
46	Foto-, Filmausrüstungen und optische Geräte	3	/	(5)	(4)	(3)	(4)	/	(2)	/
47	Datenverarb.geräte u. Software (einschl. Downloads)	10	(7)	12	9	13	10	(10)	6	/
48	Bild-, Daten- und Tonträger (einschl. Downloads)	6	(5)	7	9	8	5	5	3	(2)
49	sonstige langlebige Gebrauchsgüter u. Ausrüstung für Kultur, Sport, Camping u. Ä.	18	(7)	9	27	14	42	(5)	4	/
50	Spielwaren und Hobbys	10	(6)	12	22	10	7	5	3	/
51	Blumen und Gärten	18	(4)	9	16	17	19	23	25	22
52	Haustiere	20	(8)	24	20	25	24	13	10	(8)
53	Freizeit- und Kulturdienstleistungen	76	43	66	84	91	72	77	68	60
54	Bücher	12	8	9	15	14	11	10	9	(7)
55	Zeitungen, Zeitschriften u. Ä.	26	8	14	22	27	30	33	34	28
56	sonstige Verbrauchsgüter	6	3	4	8	7	5	5	5	(7)
57	Reparaturen für Freizeit, Unterhaltung und Kultur	2	/	/	/	(1)	(2)	(2)	(2)	/
58	Pauschalreisen	55	/	(29)	40	55	67	(74)	76	/
59	Bildungswesen	23	(49)	43	34	29	13	(9)	(1)	/
60	Nachhilfeunterricht	2	/	/	(1)	(4)	/	/	/	-
61	Gebühren, Kinderbetreuung	21	(49)	43	33	24	13	(8)	/	/
62	Beherbergungs- und Gaststättendienstleistungen	121	74	107	117	137	118	145	120	72
63	Verpflegungsdienstleistungen	91	61	86	95	102	89	100	88	62
64	Beherbergungsdienstleistungen	29	(13)	20	23	36	29	45	32	/
65	Andere Waren und Dienstleistungen	94	54	84	109	102	92	91	84	107
66	Schmuck, Uhren und Edelmetalle	8	(5)	7	5	12	7	9	8	(2)
67	sonstige persönliche Gebrauchsgegenstände	6	(3)	7	8	5	5	5	3	(4)
68	Dienstleistungen für die Körperpflege	26	16	19	24	27	27	32	30	33
69	Körperpflegeartikel und -geräte	32	25	35	41	37	30	26	23	20
70	sonstige Dienstleistungen	22	(5)	16	31	21	23	20	19	(47)
71	Private Konsumausgaben	2 488	1 413	2 077	2 640	2 784	2 601	2 504	2 364	2 073

Noch: 6. Konsumausgaben privater Haushalte nach dem Alter der Haupteinkommensbezieher/-innen 2013

Lfd. Nr.	Gegenstand der Nachweisung	Haushalte insgesamt	Davon nach dem Alter der Haupteinkommensbezieher/-innen von ... bis unter ... Jahren							
			18 - 25	25 - 35	35 - 45	45 - 55	55 - 65	65 - 70	70 - 80	80 und mehr
1	Erfasste Haushalte (Anzahl)	5 246	200	752	832	1 205	980	399	728	150
2	Hochgerechnete Haushalte (1 000)	3 772	129	468	567	909	757	296	530	117
je Haushalt und Monat in %										
3	Nahrungsmittel, Getränke, Tabakwaren u. Ä.	14,0	13,7	13,6	15,0	14,6	13,8	13,4	12,7	13,0
4	Nahrungsmittel, alkoholfreie Getränke	12,2	12,0	11,8	13,3	12,7	11,8	11,6	11,3	12,0
5	alkoholische Getränke, Tabakwaren u. Ä.	1,8	1,7	1,8	1,7	1,9	2,1	1,8	1,4	1,0
6	Bekleidung und Schuhe	4,7	6,4	5,3	5,6	5,0	4,4	4,2	3,4	3,0
7	Herrenbekleidung	1,1	(1,3)	1,2	1,2	1,2	1,0	1,0	0,8	(0,6)
8	Damenbekleidung	2,0	3,0	2,2	1,8	2,1	2,1	2,0	1,7	1,5
9	Bekleidung für Kinder (unter 14 Jahren)	0,4	/	0,5	1,0	0,4	0,1	(0,2)	0,1	/
10	sonstige Bekleidung und Zubehör	0,2	(0,7)	0,2	0,2	0,2	0,2	0,2	0,1	(0,1)
11	Schuhe und Schuhzubehör	0,9	1,3	1,0	1,3	1,1	0,8	0,7	0,6	(0,5)
12	Reparaturen, Reinigung, Ausleihe	0,1	(0,1)	0,1	0,1	0,1	0,1	0,1	0,1	(0,2)
13	Wohnen, Energie, Wohnungsinstandhaltung	35,5	35,6	33,2	35,1	34,0	36,0	37,2	38,1	39,5
14	Wohnungsmieten u. Ä.	28,0	30,4	26,8	28,1	26,9	27,9	28,9	29,9	30,3
15	Energie	6,6	5,1	5,7	6,2	6,3	7,1	7,1	7,2	8,2
16	Wohnungsinstandhaltung	0,9	/	0,6	0,9	0,8	1,0	1,2	1,0	(1,0)
17	Innenausstattungen, Haushaltsgeräte und -gegenstände	5,0	3,7	4,8	5,5	5,0	5,2	5,0	4,2	4,6
18	Möbel und Einrichtungsgegenstände	1,6	(1,5)	1,8	1,7	1,7	1,9	(1,4)	1,0	/
19	Teppiche und andere Bodenbeläge	0,2	/	(0,2)	(0,3)	(0,3)	(0,1)	/	(0,2)	/
20	Kühl- und Gefriermöbel	0,2	/	/	/	(0,2)	/	/	(0,3)	/
21	sonstige größere Haushaltsgeräte	0,4	/	(0,3)	(0,4)	0,4	(0,4)	(0,4)	(0,3)	/
22	kleine elektrische Haushaltsgeräte	0,2	(0,2)	0,3	0,3	0,3	0,2	0,2	0,2	(0,3)
23	Heimtextilien	0,4	(0,3)	0,4	0,4	0,4	0,5	0,5	0,3	(0,4)
24	sonstige Gebrauchsgüter für die Haushaltsführung	1,1	0,7	1,1	1,5	1,1	1,1	1,1	0,9	0,7
25	Verbrauchsgüter für die Haushaltsführung	0,4	0,3	0,4	0,5	0,4	0,4	0,4	0,4	0,4
26	Dienstleistungen für die Haushaltsführung	0,4	/	(0,2)	0,4	0,3	0,4	0,5	0,6	(1,3)
27	Gesundheitspflege	4,4	1,6	2,4	2,7	3,0	4,4	6,0	8,9	10,0
28	Gebrauchsgüter für die Gesundheitspflege	0,9	/	0,3	0,5	0,8	1,0	0,9	1,7	(1,7)
29	Verbrauchsgüter für die Gesundheitspflege	1,3	0,9	0,9	0,9	1,0	1,2	2,0	2,3	2,6
30	Dienstleistungen für die Gesundheitspflege	2,2	(0,4)	1,1	1,3	1,2	2,2	3,2	5,0	(5,7)
31	Verkehr	13,5	13,5	16,1	12,4	15,5	13,3	11,5	11,3	9,0
32	Kraftfahrzeuge	4,8	/	6,4	3,4	5,6	4,5	(4,2)	(4,7)	/
33	Kraft- und Fahrräder	0,3	/	/	(0,2)	(0,6)	(0,2)	/	(0,5)	/
34	Ersatzteile und Zubehör	0,6	(0,7)	0,6	0,6	0,7	0,6	(0,3)	0,4	/
35	Kraftstoffe und Schmiermittel	4,4	4,4	5,2	5,2	4,8	4,4	3,7	3,0	(1,8)
36	Wartung, Reparaturen an Kfz, Kraft- u. Fahrrädern	1,4	(0,8)	1,4	1,3	1,4	1,6	1,4	1,2	(1,5)
37	Ersatzteile und Zubehör für Fahrräder	0,1	(0,1)	0,2	0,1	0,2	0,2	(0,1)	0,1	/
38	sonstige Dienstleistungen	0,6	(0,3)	0,6	0,6	0,8	0,6	0,3	0,3	(0,3)
39	Personenbeförderung, Verkehrsdienstleistungen	1,3	2,1	1,6	0,9	1,4	1,3	1,1	1,2	(1,5)
40	Post und Telekommunikation	2,7	4,6	3,4	3,0	2,7	2,5	2,1	2,0	2,0
41	Telefon-, Faxgeräte, Anrufbeantworter	0,2	/	0,2	0,3	0,2	0,2	(0,1)	(0,1)	/
42	Dienstleistungen für Post und Telekommunikation	2,4	4,4	3,2	2,7	2,5	2,3	2,0	1,8	1,9
43	Freizeit, Unterhaltung und Kultur	10,8	8,3	10,0	10,8	10,5	11,8	10,8	10,7	10,2
44	Rundfunkempfangsgeräte u. Ä.	0,1	/	(0,1)	(0,1)	0,1	(0,1)	/	(0,1)	/
45	Fernseh- und Videogeräte, TV-Antennen u. Ä.	0,2	/	(0,2)	(0,2)	(0,2)	(0,2)	/	(0,2)	/
46	Foto-, Filmausrüstungen und optische Geräte	0,1	/	(0,3)	(0,1)	(0,1)	(0,1)	/	(0,1)	/
47	Datenverarb.geräte u. Software (einschl. Downloads)	0,4	(0,5)	0,6	0,3	0,5	0,4	(0,4)	0,2	/
48	Bild-, Daten- und Tonträger (einschl. Downloads)	0,2	(0,3)	0,3	0,3	0,3	0,2	0,2	0,1	(0,1)
49	sonstige langlebige Gebrauchsgüter u. Ausrüstung für Kultur, Sport, Camping u. Ä.	0,7	(0,5)	0,4	1,0	0,5	1,6	(0,2)	0,2	/
50	Spielwaren und Hobbys	0,4	(0,4)	0,6	0,8	0,4	0,3	0,2	0,1	/
51	Blumen und Gärten	0,7	(0,3)	0,4	0,6	0,6	0,7	0,9	1,0	1,1
52	Haustiere	0,8	(0,6)	1,2	0,8	0,9	0,9	0,5	0,4	(0,4)
53	Freizeit- und Kulturdienstleistungen	3,1	3,0	3,2	3,2	3,3	2,8	3,1	2,9	2,9
54	Bücher	0,5	0,5	0,5	0,6	0,5	0,4	0,4	0,4	(0,3)
55	Zeitungen, Zeitschriften u. Ä.	1,0	0,6	0,7	0,8	1,0	1,1	1,3	1,4	1,4
56	sonstige Verbrauchsgüter	0,2	0,2	0,2	0,3	0,3	0,2	0,2	0,2	(0,3)
57	Reparaturen für Freizeit, Unterhaltung und Kultur	0,1	/	/	/	(0,0)	(0,1)	(0,1)	(0,1)	/
58	Pauschalreisen	2,2	/	(1,4)	1,5	2,0	2,6	(3,0)	3,2	/
59	Bildungswesen	0,9	(3,5)	2,1	1,3	1,0	0,5	(0,4)	(0,0)	/
60	Nachhilfeunterricht	0,1	/	/	(0,0)	(0,2)	/	/	/	-
61	Gebühren, Kinderbetreuung	0,9	(3,5)	2,1	1,3	0,9	0,5	(0,3)	/	/
62	Beherbergungs- und Gaststättendienstleistungen	4,8	5,2	5,1	4,4	4,9	4,5	5,8	5,1	3,5
63	Verpflegungsdienstleistungen	3,7	4,3	4,2	3,6	3,6	3,4	4,0	3,7	3,0
64	Beherbergungsdienstleistungen	1,2	(0,9)	1,0	0,9	1,3	1,1	1,8	1,3	/
65	Andere Waren und Dienstleistungen	3,8	3,8	4,0	4,1	3,7	3,5	3,6	3,6	5,1
66	Schmuck, Uhren und Edelmetalle	0,3	(0,3)	0,3	0,2	0,4	0,3	0,3	0,3	(0,1)
67	sonstige persönliche Gebrauchsgegenstände	0,2	(0,2)	0,4	0,3	0,2	0,2	0,2	0,1	(0,2)
68	Dienstleistungen für die Körperpflege	1,0	1,2	0,9	0,9	1,0	1,0	1,3	1,3	1,6
69	Körperpflegeartikel und -geräte	1,3	1,8	1,7	1,5	1,3	1,2	1,0	1,0	1,0
70	sonstige Dienstleistungen	0,9	(0,4)	0,8	1,2	0,8	0,9	0,8	0,8	(2,3)
71	Private Konsumausgaben	100	100	100	100	100	100	100	100	100

7. Konsumausgaben privater Haushalte nach dem Haushaltstyp 2013

Lfd. Nr.	Gegenstand der Nachweisung	Haushalte insgesamt	Davon nach dem Haushaltstyp							sonstige Haushalte ³⁾
			Alleinlebende	davon		Alleinerziehende ¹⁾	Paare	davon		
				Männer	Frauen			ohne Kind(ern) ²⁾	mit Kind(ern) ²⁾	
1	Erfasste Haushalte (Anzahl)	5 246	1 759	646	1 113	184	2 738	1 824	914	565
2	Hochgerechnete Haushalte (1 000)	3 772	1 533	560	973	135	1 674	1 117	558	429
je Haushalt und Monat in Euro										
3	Nahrungsmittel, Getränke, Tabakwaren u. Ä.	348	201	210	196	312	442	400	526	517
4	Nahrungsmittel, alkoholfreie Getränke	304	170	169	171	288	389	346	476	452
5	alkoholische Getränke, Tabakwaren u. Ä.	44	31	42	25	24	53	54	50	65
6	Bekleidung und Schuhe	117	61	45	70	104	153	129	201	181
7	Herrenbekleidung	26	12	30	2	(7)	36	34	41	45
8	Damenbekleidung	50	30	(1)	47	40	61	61	60	85
9	Bekleidung für Kinder (unter 14 Jahren)	10	1	/	2	27	18	3	48	5
10	sonstige Bekleidung und Zubehör	5	4	2	4	(3)	5	5	5	7
11	Schuhe und Schuhzubehör	24	12	10	14	26	30	23	45	36
12	Reparaturen, Reinigung, Ausleihe	3	2	2	2	(1)	3	4	2	3
13	Wohnen, Energie, Wohnungsinstandhaltung	883	613	603	619	724	1 066	1 011	1 175	1 180
14	Wohnungsmieten u. Ä.	696	496	488	501	567	832	786	923	923
15	Energie	164	108	104	110	146	201	194	214	230
16	Wohnungsinstandhaltung	22	9	11	9	(11)	33	31	38	27
17	Inneneinrichtungen, Haushaltsgeräte und -gegenstände	124	63	60	65	89	171	163	187	164
18	Möbel und Einrichtungsgegenstände	39	21	22	20	(30)	53	53	54	55
19	Teppiche und andere Bodenbeläge	5	(2)	/	(2)	/	8	8	(8)	(7)
20	Kühl- und Gefriermöbel	4	(2)	/	/	/	(6)	(7)	/	/
21	sonstige größere Haushaltsgeräte	10	5	(6)	(5)	/	13	11	15	(13)
22	kleine elektrische Haushaltsgeräte	6	4	4	4	(4)	8	8	8	9
23	Heimtextilien	10	7	4	9	(6)	14	13	15	13
24	sonstige Gebrauchsgüter für die Haushaltsführung	27	12	12	12	14	40	38	46	36
25	Verbrauchsgüter für die Haushaltsführung	10	6	5	7	9	14	13	16	13
26	Dienstleistungen für die Haushaltsführung	10	5	(4)	6	(7)	16	13	20	11
27	Gesundheitspflege	109	61	48	68	42	157	186	99	114
28	Gebrauchsgüter für die Gesundheitspflege	22	13	9	16	(10)	29	35	19	28
29	Verbrauchsgüter für die Gesundheitspflege	33	20	19	20	15	45	54	28	36
30	Dienstleistungen für die Gesundheitspflege	54	28	21	32	(17)	82	97	52	49
31	Verkehr	336	181	239	148	221	448	418	508	491
32	Kraftfahrzeuge	119	62	(98)	(40)	/	168	168	168	(149)
33	Kraft- und Fahrräder	9	(2)	/	/	/	14	(13)	(16)	(13)
34	Ersatzteile und Zubehör	14	8	11	5	(8)	19	16	25	22
35	Kraftstoffe und Schmiermittel	109	58	73	50	80	142	123	180	174
36	Wartung, Reparaturen an Kfz, Kraft- u. Fahrrädern	35	19	21	17	(26)	47	45	50	50
37	Ersatzteile und Zubehör für Fahrräder	4	2	3	2	(3)	4	4	6	5
38	sonstige Dienstleistungen	14	6	6	5	(8)	19	12	32	31
39	Personenbeförderung, Verkehrsdienstleistungen	32	25	22	27	(18)	36	38	31	48
40	Nachrichtenübermittlung	66	48	51	47	64	75	67	91	95
41	Telefon-, Faxgeräte, Anrufbeantworter	5	3	(4)	2	/	7	5	12	9
42	Dienstleistungen für die Nachrichtenübermittlung	61	45	47	44	62	68	63	79	86
43	Freizeit, Unterhaltung und Kultur	268	154	144	159	176	348	335	375	394
44	Rundfunkempfangsgeräte u. Ä.	2	(1)	(1)	(1)	/	3	3	(4)	(2)
45	Fernseh- und Videogeräte, TV-Antennen u. Ä.	5	(4)	(5)	(3)	/	6	6	(6)	(8)
46	Foto-, Filmausrüst. und optische Geräte	3	(2)	(3)	(1)	/	5	5	(6)	(3)
47	Datenverarb.geräte u. Software (einschl. Downloads)	10	5	7	3	(9)	13	11	17	18
48	Bild-, Daten- und Tonträger (einschl. Downloads)	6	4	5	3	(5)	8	7	9	8
49	sonstige langlebige Gebrauchsgüter u. Ausrüstung für Kultur, Sport, Camping u. Ä.	18	11	8	12	(8)	14	9	25	63
50	Spielwaren und Hobbys	10	2	3	2	12	15	7	32	14
51	Blumen und Gärten	18	8	5	10	8	25	27	20	25
52	Haustiere	20	12	(3)	18	(19)	25	25	25	25
53	Freizeit- und Kulturdienstleistungen	76	51	53	51	61	94	87	107	102
54	Bücher	12	7	6	8	10	15	12	21	15
55	Zeitungen, Zeitschriften u. Ä.	26	16	17	16	16	34	34	33	32
56	sonstige Verbrauchsgüter	6	3	2	4	7	8	6	12	7
57	Reparaturen für Freizeit, Unterhaltung und Kultur	2	(1)	(1)	(1)	/	2	(3)	(1)	(2)
58	Pauschalreisen	55	25	(24)	26	/	80	92	57	71
59	Bildungswesen	23	8	(8)	8	(30)	28	13	56	55
60	Nachhilfeunterricht	2	/	/	-	/	(2)	/	(5)	(6)
61	Gebühren, Kinderbetreuung	21	8	(8)	8	(25)	26	13	52	49
62	Beherbergungs- und Gaststättendienstleistungen	121	64	84	53	63	165	169	158	166
63	Verpflegungsdienstleistungen	91	52	70	42	51	123	125	117	125
64	Beherbergungsdienstleistungen	29	12	14	11	(11)	43	44	41	41
65	Andere Waren und Dienstleistungen	94	58	41	68	86	120	113	135	123
66	Schmuck, Uhren und Edelmetalle	8	4	3	5	(4)	10	11	8	15
67	sonstige persönliche Gebrauchsgegenstände	6	3	2	3	(4)	8	7	10	7
68	Dienstleistungen für die Körperpflege	26	16	9	20	15	34	36	30	33
69	Körperpflegeartikel und -geräte	32	21	16	24	34	40	34	50	42
70	sonstige Dienstleistungen	22	14	11	15	(29)	29	24	37	26
71	Private Konsumausgaben	2 488	1 513	1 532	1 502	1 911	3 173	3 004	3 511	3 480

1) Ledige(s) Kind(er) unter 18 Jahren. - 2) Ledige(s) Kind(er) unter 18 Jahren der Haupteinkommensbezieher/-innen oder der Ehe- bzw. Lebenspartner/-innen. - 3) U. a. Haushalte mit Kind(ern) über 18 Jahren, Mehrgenerationenhaushalte, Wohngemeinschaften usw.

Noch: 7. Konsumausgaben privater Haushalte nach dem Haushaltstyp 2013

Lfd. Nr.	Gegenstand der Nachweisung	Haushalte insgesamt	Davon nach dem Haushaltstyp							sonstige Haushalte ³⁾
			Alleinlebende	davon		Alleinerziehende ¹⁾	Paare	davon		
				Männer	Frauen			ohne Kind(ern) ²⁾	mit Kind(ern) ²⁾	
1	Erfasste Haushalte (Anzahl)	5 246	1 759	646	1 113	184	2 738	1 824	914	565
2	Hochgerechnete Haushalte (1 000)	3 772	1 533	560	973	135	1 674	1 117	558	429
je Haushalt und Monat in %										
3	Nahrungsmittel, Getränke, Tabakwaren u. Ä.	14,0	13,3	13,7	13,1	16,3	13,9	13,3	15,0	14,9
4	Nahrungsmittel, alkoholfreie Getränke	12,2	11,3	11,0	11,4	15,1	12,3	11,5	13,5	13,0
5	alkoholische Getränke, Tabakwaren u. Ä.	1,8	2,1	2,7	1,7	1,2	1,7	1,8	1,4	1,9
6	Bekleidung und Schuhe	4,7	4,0	3,0	4,7	5,5	4,8	4,3	5,7	5,2
7	Herrenbekleidung	1,1	0,8	1,9	0,1	(0,4)	1,1	1,1	1,2	1,3
8	Damenbekleidung	2,0	2,0	(0,1)	3,1	2,1	1,9	2,0	1,7	2,5
9	Bekleidung für Kinder (unter 14 Jahren)	0,4	0,1	/	0,1	1,4	0,6	0,1	1,4	0,2
10	sonstige Bekleidung und Zubehör	0,2	0,2	0,2	0,3	(0,2)	0,2	0,2	0,1	0,2
11	Schuhe und Schuhzubehör	0,9	0,8	0,7	0,9	1,3	1,0	0,8	1,3	1,0
12	Reparaturen, Reinigung, Ausleihe	0,1	0,1	0,1	0,1	(0,1)	0,1	0,1	0,1	0,1
13	Wohnen, Energie, Wohnungsinstandhaltung	35,5	40,5	39,3	41,2	37,9	33,6	33,7	33,5	33,9
14	Wohnungsmieten u. Ä.	28,0	32,8	31,9	33,4	29,7	26,2	26,2	26,3	26,5
15	Energie	6,6	7,1	6,8	7,3	7,6	6,3	6,4	6,1	6,6
16	Wohnungsinstandhaltung	0,9	0,6	0,7	0,6	(0,6)	1,1	1,0	1,1	0,8
17	Innenausstattungen, Haushaltsgeräte und -gegenstände	5,0	4,2	3,9	4,4	4,7	5,4	5,4	5,3	4,7
18	Möbel und Einrichtungsgegenstände	1,6	1,4	1,4	1,3	(1,6)	1,7	1,8	1,5	1,6
19	Teppiche und andere Bodenbeläge	0,2	(0,1)	/	(0,1)	/	0,3	0,3	(0,2)	(0,2)
20	Kühl- und Gefriermöbel	0,2	(0,1)	/	/	/	(0,2)	(0,2)	/	/
21	sonstige größere Haushaltsgeräte	0,4	0,3	(0,4)	(0,3)	/	0,4	0,4	0,4	(0,4)
22	kleine elektrische Haushaltsgeräte	0,2	0,3	0,3	0,2	(0,2)	0,2	0,3	0,2	0,2
23	Heimtextilien	0,4	0,5	0,2	0,6	(0,3)	0,4	0,4	0,4	0,4
24	sonstige Gebrauchsgüter für die Haushaltsführung	1,1	0,8	0,8	0,8	0,8	1,3	1,2	1,3	1,0
25	Verbrauchsgüter für die Haushaltsführung	0,4	0,4	0,3	0,4	0,5	0,4	0,4	0,4	0,4
26	Dienstleistungen für die Haushaltsführung	0,4	0,3	(0,3)	0,4	(0,4)	0,5	0,4	0,6	0,3
27	Gesundheitspflege	4,4	4,0	3,1	4,5	2,2	4,9	6,2	2,8	3,3
28	Gebrauchsgüter für die Gesundheitspflege	0,9	0,9	0,6	1,0	(0,5)	0,9	1,2	0,5	0,8
29	Verbrauchsgüter für die Gesundheitspflege	1,3	1,3	1,2	1,3	0,8	1,4	1,8	0,8	1,0
30	Dienstleistungen für die Gesundheitspflege	2,2	1,8	1,4	2,1	(0,9)	2,6	3,2	1,5	1,4
31	Verkehr	13,5	12,0	15,6	9,9	11,5	14,1	13,9	14,5	14,1
32	Kraftfahrzeuge	4,8	4,1	(6,4)	(2,7)	/	5,3	5,6	4,8	(4,3)
33	Kraft- und Fahrräder	0,3	(0,2)	/	/	/	0,4	(0,4)	(0,4)	(0,4)
34	Ersatzteile und Zubehör	0,6	0,5	0,7	0,4	(0,4)	0,6	0,5	0,7	0,6
35	Kraftstoffe und Schmiermittel	4,4	3,9	4,8	3,3	4,2	4,5	4,1	5,1	5,0
36	Wartung, Reparaturen an Kfz, Kraft- u. Fahrrädern	1,4	1,2	1,4	1,1	(1,4)	1,5	1,5	1,4	1,4
37	Ersatzteile und Zubehör für Fahrräder	0,1	0,1	0,2	0,1	(0,1)	0,1	0,1	0,2	0,1
38	sonstige Dienstleistungen	0,6	0,4	0,4	0,4	(0,4)	0,6	0,4	0,9	0,9
39	Personenbeförderung, Verkehrsdienstleistungen	1,3	1,7	1,4	1,8	(0,9)	1,1	1,3	0,9	1,4
40	Post und Telekommunikation	2,7	3,2	3,3	3,1	3,4	2,4	2,2	2,6	2,7
41	Telefon-, Faxgeräte, Anrufbeantworter	0,2	0,2	(0,3)	0,2	/	0,2	0,2	0,3	0,3
42	Dienstleistungen für Post und Telekommunikation	2,4	3,0	3,0	3,0	3,2	2,2	2,1	2,3	2,5
43	Freizeit, Unterhaltung und Kultur	10,8	10,1	9,4	10,6	9,2	11,0	11,1	10,7	11,3
44	Rundfunkempfangsgeräte u. Ä.	0,1	(0,1)	(0,1)	(0,1)	/	0,1	0,1	(0,1)	(0,1)
45	Fernseh- und Videogeräte, TV-Antennen u. Ä.	0,2	(0,3)	(0,3)	(0,2)	/	0,2	0,2	(0,2)	(0,2)
46	Foto-, Filmausrüstungen und optische Geräte	0,1	(0,1)	(0,2)	(0,1)	/	0,2	0,2	(0,2)	(0,1)
47	Datenverarb.geräte u. Software (einschl. Downloads)	0,4	0,3	0,5	0,2	(0,5)	0,4	0,4	0,5	0,5
48	Bild-, Daten- und Tonträger (einschl. Downloads)	0,2	0,2	0,3	0,2	(0,3)	0,2	0,2	0,3	0,2
49	sonstige langlebige Gebrauchsgüter u. Ausrüstung für Kultur, Sport, Camping u. Ä.	0,7	0,7	0,5	0,8	(0,4)	0,5	0,3	0,7	1,8
50	Spielwaren und Hobbys	0,4	0,2	0,2	0,1	0,6	0,5	0,2	0,9	0,4
51	Blumen und Gärten	0,7	0,5	0,3	0,7	0,4	0,8	0,9	0,6	0,7
52	Haustiere	0,8	0,8	(0,2)	1,2	(1,0)	0,8	0,8	0,7	0,7
53	Freizeit- und Kulturdienstleistungen	3,1	3,4	3,4	3,4	3,2	2,9	2,9	3,0	2,9
54	Bücher	0,5	0,5	0,4	0,5	0,5	0,5	0,4	0,6	0,4
55	Zeitungen, Zeitschriften u. Ä.	1,0	1,1	1,1	1,1	0,9	1,1	1,1	0,9	0,9
56	sonstige Verbrauchsgüter	0,2	0,2	0,1	0,3	0,3	0,2	0,2	0,3	0,2
57	Reparaturen für Freizeit, Unterhaltung und Kultur	0,1	(0,1)	(0,1)	(0,0)	/	0,1	(0,1)	(0,0)	(0,0)
58	Pauschalreisen	2,2	1,7	(1,6)	1,7	/	2,5	3,1	1,6	2,0
59	Bildungswesen	0,9	0,5	(0,5)	0,5	(1,6)	0,9	0,4	1,6	1,6
60	Nachhilfeunterricht	0,1	/	/	-	/	(0,0)	/	(0,1)	(0,2)
61	Gebühren, Kinderbetreuung	0,9	0,5	(0,5)	0,5	(1,3)	0,8	0,4	1,5	1,4
62	Beherbergungs- und Gaststättendienstleistungen	4,8	4,2	5,5	3,5	3,3	5,2	5,6	4,5	4,8
63	Verpflegungsdienstleistungen	3,7	3,4	4,5	2,8	2,7	3,9	4,2	3,3	3,6
64	Beherbergungsdienstleistungen	1,2	0,8	0,9	0,7	(0,6)	1,4	1,5	1,2	1,2
65	Andere Waren und Dienstleistungen	3,8	3,8	2,7	4,5	4,5	3,8	3,7	3,8	3,5
66	Schmuck, Uhren und Edelmetalle	0,3	0,3	0,2	0,3	(0,2)	0,3	0,4	0,2	0,4
67	sonstige persönliche Gebrauchsgegenstände	0,2	0,2	0,1	0,2	(0,2)	0,2	0,2	0,3	0,2
68	Dienstleistungen für die Körperpflege	1,0	1,1	0,6	1,4	0,8	1,1	1,2	0,9	1,0
69	Körperpflegeartikel und -geräte	1,3	1,4	1,0	1,6	1,8	1,2	1,1	1,4	1,2
70	sonstige Dienstleistungen	0,9	0,9	0,7	1,0	(1,5)	0,9	0,8	1,1	0,7
71	Private Konsumausgaben	100	100	100	100	100	100	100	100	100

1) Ledige(s) Kind(er) unter 18 Jahren. - 2) Ledige(s) Kind(er) unter 18 Jahren der Haupteinkommensbezieher/-innen oder der Ehe- bzw. Lebenspartner/-innen. - 3) U. a. Haushalte mit Kind(ern) über 18 Jahren, Mehrgenerationenhaushalte, Wohngemeinschaften usw.

8. Konsumausgaben privater Haushalte von Alleinerziehenden und Paaren mit Kind(ern) 2013

Lfd. Nr.	Gegenstand der Nachweisung	Haushalte insgesamt	Darunter nach Alleinerziehenden und Paaren mit Kind(ern)							
			zusammen	Alleinerziehende ¹⁾	davon mit Kind(ern) ¹⁾		Paare m. Kind(ern) ²⁾	davon mit Kind(ern) ²⁾		
					1	2 und mehr		1	2	3 und mehr
1	Erfasste Haushalte (Anzahl)	5 246	1 098	184	111	(73)	914	370	428	116
2	Hochgerechnete Haushalte (1 000)	3 772	693	135	88	(47)	558	226	246	86
je Haushalt und Monat in Euro										
3	Nahrungsmittel, Getränke, Tabakwaren u. Ä.	348	484	312	281	(369)	526	476	554	576
4	Nahrungsmittel, alkoholfreie Getränke	304	439	288	259	(342)	476	420	506	536
5	alkoholische Getränke, Tabakwaren u. Ä.	44	45	24	(22)	(27)	50	55	48	(41)
6	Bekleidung und Schuhe	117	182	104	91	(129)	201	170	223	220
7	Herrenbekleidung	26	34	(7)	(6)	/	41	38	44	(37)
8	Damenbekleidung	50	56	40	(36)	(47)	60	58	67	45
9	Bekleidung für Kinder (unter 14 Jahren)	10	44	27	(21)	(38)	48	33	53	73
10	sonstige Bekleidung und Zubehör	5	5	(3)	(3)	(3)	5	4	5	(8)
11	Schuhe und Schuhzubehör	24	42	26	(22)	(32)	45	35	52	54
12	Reparaturen, Reinigung, Ausleihe	3	2	(1)	/	/	2	2	2	(2)
13	Wohnen, Energie, Wohnungsinstandhaltung	883	1 087	724	667	(832)	1 175	1 090	1 203	1 315
14	Wohnungsmieten u. Ä.	696	853	567	523	(649)	923	852	955	1 017
15	Energie	164	201	146	134	(169)	214	201	207	270
16	Wohnungsinstandhaltung	22	32	(11)	/	/	38	38	41	(28)
17	Innenausstattungen, Haushaltsgeräte und -gegenstände	124	168	89	73	(120)	187	162	206	199
18	Möbel und Einrichtungsgegenstände	39	49	(30)	(21)	(46)	54	48	59	(51)
19	Teppiche und andere Bodenbeläge	5	(7)	/	/	/	(8)	/	(9)	/
20	Kühl- und Gefriermöbel	4	/	/	/	/	/	/	/	/
21	sonstige größere Haushaltsgeräte	10	14	/	/	/	15	(12)	(17)	/
22	kleine elektrische Haushaltsgeräte	6	7	(4)	(4)	(5)	8	6	7	(14)
23	Heimtextilien	10	14	(6)	(6)	(6)	15	15	17	(12)
24	sonstige Gebrauchsgüter für die Haushaltsführung	27	40	14	(13)	(16)	46	40	51	(49)
25	Verbrauchsgüter für die Haushaltsführung	10	14	9	(7)	(12)	16	14	17	(16)
26	Dienstleistungen für die Haushaltsführung	10	17	(7)	/	/	20	(16)	21	(25)
27	Gesundheitspflege	109	88	42	(37)	(50)	99	77	110	124
28	Gebrauchsgüter für die Gesundheitspflege	22	17	(10)	(12)	/	19	20	19	(15)
29	Verbrauchsgüter für die Gesundheitspflege	33	25	15	(14)	(16)	28	25	29	30
30	Dienstleistungen für die Gesundheitspflege	54	45	(17)	(12)	/	52	32	62	(79)
31	Verkehr	336	452	221	151	(351)	508	476	568	416
32	Kraftfahrzeuge	119	150	/	/	/	168	(157)	(220)	/
33	Kraft- und Fahrräder	9	(13)	/	/	/	(16)	(23)	(7)	/
34	Ersatzteile und Zubehör	14	22	(8)	(9)	/	25	22	26	(32)
35	Kraftstoffe und Schmiermittel	109	160	80	(73)	(93)	180	163	187	202
36	Wartung, Reparaturen an Kfz, Kraft- u. Fahrrädern	35	46	(26)	(30)	(20)	50	44	50	(66)
37	Ersatzteile und Zubehör für Fahrräder	4	5	(3)	/	/	6	6	5	(6)
38	sonstige Dienstleistungen	14	27	(8)	(7)	(12)	32	32	33	(24)
39	Personenbeförderung, Verkehrsdienstleistungen	32	29	(18)	(18)	(17)	31	28	39	(17)
40	Post und Telekommunikation	66	86	64	61	(71)	91	92	89	96
41	Telefon-, Faxgeräte, Anrufbeantworter	5	10	/	/	/	12	(12)	(11)	(16)
42	Dienstleistungen für Post und Telekommunikation	61	76	62	58	(68)	79	81	78	81
43	Freizeit, Unterhaltung und Kultur	268	336	176	154	(217)	375	308	428	403
44	Rundfunkempfangsgeräte u. Ä.	2	(3)	/	/	/	(4)	(2)	(4)	/
45	Fernseh- und Videogeräte, TV-Antennen u. Ä.	5	(5)	/	/	/	(6)	/	(5)	/
46	Foto-, Filmausrüstungen und optische Geräte	3	(5)	/	/	/	(6)	(8)	(4)	/
47	Datenverarbeitungsgeräte u. Software (einschl. Downloads)	10	16	(9)	/	/	17	21	16	(10)
48	Bild-, Daten- und Tonträger (einschl. Downloads)	6	8	(5)	(5)	(4)	9	8	9	(12)
49	sonstige langlebige Gebrauchsgüter u. Ausrüstung für Kultur, Sport, Camping u. Ä.	18	22	(8)	(5)	(13)	25	17	32	(27)
50	Spielwaren und Hobbys	10	28	12	(9)	(18)	32	23	33	(53)
51	Blumen und Gärten	18	18	8	(8)	(9)	20	20	21	(17)
52	Haustiere	20	24	(19)	(17)	(21)	25	23	27	(21)
53	Freizeit- und Kulturdienstleistungen	76	98	61	(44)	(93)	107	83	118	135
54	Bücher	12	19	10	(9)	(12)	21	14	26	(25)
55	Zeitungen, Zeitschriften u. Ä.	26	30	16	(13)	(22)	33	26	39	38
56	sonstige Verbrauchsgüter	6	11	7	(6)	(8)	12	8	13	(19)
57	Reparaturen für Freizeit, Unterhaltung und Kultur	2	(1)	/	/	/	(1)	/	/	/
58	Pauschalreisen	55	50	/	/	/	57	(46)	(79)	/
59	Bildungswesen	23	51	(30)	(24)	(41)	56	40	62	(84)
60	Nachhilfeunterricht	2	(5)	/	/	/	(5)	(5)	(3)	/
61	Gebühren, Kinderbetreuung	21	47	(25)	(21)	(33)	52	34	59	(77)
62	Beherbergungs- und Gaststättendienstleistungen	121	139	63	(47)	(93)	158	146	168	160
63	Verpflegungsdienstleistungen	91	104	51	(38)	(76)	117	107	127	116
64	Beherbergungsdienstleistungen	29	35	(11)	/	/	41	39	40	(44)
65	Andere Waren und Dienstleistungen	94	125	86	69	(118)	135	130	137	140
66	Schmuck, Uhren und Edelmetalle	8	7	(4)	(4)	(3)	8	9	8	(5)
67	sonstige persönliche Gebrauchsgegenstände	6	9	(4)	(4)	(5)	10	12	9	(9)
68	Dienstleistungen für die Körperpflege	26	27	15	(14)	(17)	30	30	29	(35)
69	Körperpflegeartikel und -geräte	32	47	34	34	(33)	50	46	53	52
70	sonstige Dienstleistungen	22	35	(29)	(13)	(59)	37	35	39	(38)
71	Private Konsumausgaben	2 488	3 199	1 911	1 655	(2 391)	3 511	3 167	3 749	3 734

1) Ledige(s) Kind(er) unter 18 Jahren. - 2) Ledige(s) Kind(er) unter 18 Jahren der Haupteinkommensbezieher/-innen oder der Ehe- bzw. Lebenspartner/-innen.

Noch: 8. Konsumausgaben privater Haushalte von Alleinerziehenden und Paaren mit Kind(ern) 2013

Lfd. Nr.	Gegenstand der Nachweisung	Haushalte insgesamt	Darunter nach Alleinerziehenden und Paaren mit Kind(ern)							
			zusammen	Alleinerziehende ¹⁾	davon mit Kind(ern) ¹⁾		Paare m. Kind(ern) ²⁾	davon mit Kind(ern) ²⁾		
					1	2 und mehr		1	2	3 und mehr
1	Erfasste Haushalte (Anzahl)	5 246	1 098	184	111	(73)	914	370	428	116
2	Hochgerechnete Haushalte (1 000)	3 772	693	135	88	(47)	558	226	246	86
je Haushalt und Monat in %										
3	Nahrungsmittel, Getränke, Tabakwaren u.Ä.	14,0	15,1	16,3	17,0	(15,4)	15,0	15,0	14,8	15,4
4	Nahrungsmittel, alkoholfreie Getränke	12,2	13,7	15,1	15,6	(14,3)	13,5	13,3	13,5	14,3
5	alkoholische Getränke, Tabakwaren u. Ä.	1,8	1,4	1,2	(1,3)	(1,1)	1,4	1,8	1,3	(1,1)
6	Bekleidung und Schuhe	4,7	5,7	5,5	5,5	(5,4)	5,7	5,4	6,0	5,9
7	Herrenbekleidung	1,1	1,1	(0,4)	(0,4)	/	1,2	1,2	1,2	(1,0)
8	Damenbekleidung	2,0	1,8	2,1	(2,2)	(2,0)	1,7	1,8	1,8	1,2
9	Bekleidung für Kinder (unter 14 Jahren)	0,4	1,4	1,4	(1,3)	(1,6)	1,4	1,0	1,4	2,0
10	sonstige Bekleidung und Zubehör	0,2	0,1	(0,2)	(0,2)	(0,1)	0,1	0,1	0,1	(0,2)
11	Schuhe und Schuhzubehör	0,9	1,3	1,3	(1,3)	(1,4)	1,3	1,1	1,4	1,5
12	Reparaturen, Reinigung, Ausleihe	0,1	0,1	(0,1)	/	/	0,1	0,1	0,0	(0,1)
13	Wohnen, Energie, Wohnungsinstandhaltung	35,5	34,0	37,9	40,3	(34,8)	33,5	34,4	32,1	35,2
14	Wohnungsmieten u. Ä.	28,0	26,7	29,7	31,6	(27,1)	26,3	26,9	25,5	27,2
15	Energie	6,6	6,3	7,6	8,1	(7,1)	6,1	6,3	5,5	7,2
16	Wohnungsinstandhaltung	0,9	1,0	(0,6)	/	/	1,1	1,2	1,1	(0,8)
17	Innenausstattungen, Haushaltsgeräte und -gegenstände	5,0	5,3	4,7	4,4	(5,0)	5,3	5,1	5,5	5,3
18	Möbel und Einrichtungsgegenstände	1,6	1,5	(1,6)	(1,3)	(1,9)	1,5	1,5	1,6	(1,4)
19	Teppiche und andere Bodenbeläge	0,2	(0,2)	/	/	/	(0,2)	/	(0,2)	/
20	Kühl- und Gefriermöbel	0,2	/	/	/	/	/	/	/	/
21	sonstige größere Haushaltsgeräte	0,4	0,5	/	/	/	0,4	(0,4)	(0,5)	/
22	kleine elektrische Haushaltsgeräte	0,2	0,2	(0,2)	(0,2)	(0,2)	0,2	0,2	0,2	(0,4)
23	Heimtextilien	0,4	0,4	(0,3)	(0,4)	(0,3)	0,4	0,5	0,4	(0,3)
24	sonstige Gebrauchsgüter für die Haushaltsführung	1,1	1,2	0,8	(0,8)	(0,7)	1,3	1,3	1,3	(1,3)
25	Verbrauchsgüter für die Haushaltsführung	0,4	0,4	0,5	(0,4)	(0,5)	0,4	0,5	0,4	(0,4)
26	Dienstleistungen für die Haushaltsführung	0,4	0,5	(0,4)	/	/	0,6	(0,5)	0,6	(0,7)
27	Gesundheitspflege	4,4	2,7	2,2	(2,3)	(2,1)	2,8	2,4	2,9	3,3
28	Gebrauchsgüter für die Gesundheitspflege	0,9	0,5	(0,5)	(0,7)	/	0,5	0,6	0,5	(0,4)
29	Verbrauchsgüter für die Gesundheitspflege	1,3	0,8	0,8	(0,8)	(0,7)	0,8	0,8	0,8	0,8
30	Dienstleistungen für die Gesundheitspflege	2,2	1,4	(0,9)	(0,7)	/	1,5	1,0	1,7	(2,1)
31	Verkehr	13,5	14,1	11,5	9,1	(14,7)	14,5	15,0	15,2	11,1
32	Kraftfahrzeuge	4,8	4,7	/	/	/	4,8	(5,0)	(5,9)	/
33	Kraft- und Fahrräder	0,3	(0,4)	/	/	/	(0,4)	(0,7)	(0,2)	/
34	Ersatzteile und Zubehör	0,6	0,7	(0,4)	(0,6)	/	0,7	0,7	0,7	(0,9)
35	Kraftstoffe und Schmiermittel	4,4	5,0	4,2	(4,4)	(3,9)	5,1	5,2	5,0	5,4
36	Wartung, Reparaturen an Kfz, Kraft- u. Fahrrädern	1,4	1,4	(1,4)	(1,8)	(0,9)	1,4	1,4	1,3	(1,8)
37	Ersatzteile und Zubehör für Fahrräder	0,1	0,2	(0,1)	/	/	0,2	0,2	0,1	(0,2)
38	sonstige Dienstleistungen	0,6	0,8	(0,4)	(0,4)	(0,5)	0,9	1,0	0,9	(0,6)
39	Personenbeförderung, Verkehrsdienstleistungen	1,3	0,9	(0,9)	(1,1)	(0,7)	0,9	0,9	1,0	(0,5)
40	Post und Telekommunikation	2,7	2,7	3,4	3,7	(3,0)	2,6	2,9	2,4	2,6
41	Telefon-, Faxgeräte, Anrufbeantworter	0,2	0,3	/	/	/	0,3	(0,4)	(0,3)	(0,4)
42	Dienstleistungen für Post und Telekommunikation	2,4	2,4	3,2	3,5	(2,8)	2,3	2,5	2,1	2,2
43	Freizeit, Unterhaltung und Kultur	10,8	10,5	9,2	9,3	(9,1)	10,7	9,7	11,4	10,8
44	Rundfunkempfangsgeräte u. Ä.	0,1	(0,1)	/	/	/	(0,1)	(0,1)	(0,1)	/
45	Fernseh- und Videogeräte, TV-Antennen u. Ä.	0,2	(0,2)	/	/	/	(0,2)	/	(0,1)	/
46	Foto-, Filmausrüstungen und optische Geräte	0,1	(0,1)	/	/	/	(0,2)	(0,2)	(0,1)	/
47	Datenverarb.geräte u. Software (einschl. Downloads)	0,4	0,5	(0,5)	/	/	0,5	0,7	0,4	(0,3)
48	Bild-, Daten- und Tonträger (einschl. Downloads)	0,2	0,3	(0,3)	(0,3)	(0,2)	0,3	0,3	0,2	(0,3)
49	sonstige langlebige Gebrauchsgüter u. Ausrüstung für Kultur, Sport, Camping u. Ä.	0,7	0,7	(0,4)	(0,3)	(0,6)	0,7	0,5	0,9	(0,7)
50	Spielwaren und Hobbys	0,4	0,9	0,6	(0,6)	(0,8)	0,9	0,7	0,9	(1,4)
51	Blumen und Gärten	0,7	0,5	0,4	(0,5)	(0,4)	0,6	0,6	0,5	(0,4)
52	Haustiere	0,8	0,7	(1,0)	(1,1)	(0,9)	0,7	0,7	0,7	(0,6)
53	Freizeit- und Kulturdienstleistungen	3,1	3,1	3,2	(2,7)	(3,9)	3,0	2,6	3,2	3,6
54	Bücher	0,5	0,6	0,5	(0,5)	(0,5)	0,6	0,4	0,7	(0,7)
55	Zeitungen, Zeitschriften u. Ä.	1,0	0,9	0,9	(0,8)	(0,9)	0,9	0,8	1,0	1,0
56	sonstige Verbrauchsgüter	0,2	0,3	0,3	(0,3)	(0,4)	0,3	0,3	0,4	(0,5)
57	Reparaturen für Freizeit, Unterhaltung und Kultur	0,1	(0,0)	/	/	/	(0,0)	/	/	/
58	Pauschalreisen	2,2	1,6	/	/	/	1,6	(1,4)	(2,1)	/
59	Bildungswesen	0,9	1,6	(1,6)	(1,5)	(1,7)	1,6	1,3	1,7	(2,3)
60	Nachhilfeunterricht	0,1	(0,1)	/	/	/	(0,1)	(0,2)	(0,1)	/
61	Gebühren, Kinderbetreuung	0,9	1,5	(1,3)	(1,3)	(1,4)	1,5	1,1	1,6	(2,1)
62	Beherbergungs- und Gaststättendienstleistungen	4,8	4,4	3,3	(2,8)	(3,9)	4,5	4,6	4,5	4,3
63	Verpflegungsdienstleistungen	3,7	3,3	2,7	(2,3)	(3,2)	3,3	3,4	3,4	3,1
64	Beherbergungsdienstleistungen	1,2	1,1	(0,6)	/	/	1,2	1,2	1,1	(1,2)
65	Andere Waren und Dienstleistungen	3,8	3,9	4,5	4,2	(4,9)	3,8	4,1	3,7	3,7
66	Schmuck, Uhren und Edelmetalle	0,3	0,2	(0,2)	(0,3)	(0,1)	0,2	0,3	0,2	(0,1)
67	sonstige persönliche Gebrauchsgegenstände	0,2	0,3	(0,2)	(0,2)	(0,2)	0,3	0,4	0,2	(0,3)
68	Dienstleistungen für die Körperpflege	1,0	0,9	0,8	(0,9)	(0,7)	0,9	0,9	0,8	(0,9)
69	Körperpflegeartikel und -geräte	1,3	1,5	1,8	2,1	(1,4)	1,4	1,4	1,4	1,4
70	sonstige Dienstleistungen	0,9	1,1	(1,5)	(0,8)	(2,5)	1,1	1,1	1,0	(1,0)
71	Private Konsumausgaben	100	100	100	100	(100)	100	100	100	100

1) Ledige(s) Kind(er) unter 18 Jahren. - 2) Ledige(s) Kind(er) unter 18 Jahren der Haupteinkommensbezieher/-innen oder der Ehe- bzw. Lebenspartner/-innen.

9. Konsumausgaben privater Haushalte nach dem Wohnverhältnis 2013

Lfd. Nr.	Gegenstand der Nachweisung	Haushalte insgesamt	Davon in	
			Mietwohnung ¹⁾	Wohneigentum
1	Erfasste Haushalte (Anzahl)	5 246	2 430	2 816
2	Hochgerechnete Haushalte (1 000)	3 772	1 897	1 875
je Haushalt und Monat in Euro				
3	Nahrungsmittel, Getränke, Tabakwaren u. Ä.	348	278	419
4	Nahrungsmittel, alkoholfreie Getränke	304	239	369
5	alkoholische Getränke, Tabakwaren u. Ä.	44	39	50
6	Bekleidung und Schuhe	117	85	149
7	Herrenbekleidung	26	18	35
8	Damenbekleidung	50	37	64
9	Bekleidung für Kinder (unter 14 Jahren)	10	6	13
10	sonstige Bekleidung und Zubehör	5	4	5
11	Schuhe und Schuhzubehör	24	18	29
12	Reparaturen, Reinigung, Ausleihe	3	2	3
13	Wohnen, Energie, Wohnungsinstandhaltung	883	602	1 167
14	Wohnungsmieten u. Ä.	696	481	914
15	Energie	164	113	216
16	Wohnungsinstandhaltung	22	8	37
17	Innenausstattung, Haushaltgeräte und -gegenstände	124	78	170
18	Möbel und Einrichtungsgegenstände	39	25	54
19	Teppiche und elastische Bodenbeläge	5	2	8
20	Kühl- und Gefriermöbel	4	(3)	(5)
21	sonstige größere Haushaltgeräte	10	7	12
22	kleine elektrische Haushaltgeräte	6	5	7
23	Heimtextilien	10	8	13
24	sonstige Gebrauchsgüter für die Haushaltsführung	27	15	40
25	Verbrauchsgüter für die Haushaltsführung	10	8	13
26	Dienstleistungen für die Haushaltsführung	10	5	16
27	Gesundheitspflege	109	64	154
28	Gebrauchsgüter für die Gesundheitspflege	22	15	29
29	Verbrauchsgüter für die Gesundheitspflege	33	22	44
30	Dienstleistungen für die Gesundheitspflege	54	27	81
31	Verkehr	336	233	441
32	Kraftfahrzeuge	119	82	157
33	Kraft- und Fahrräder	9	(4)	13
34	Ersatzteile und Zubehör für Kraftfahrzeuge und Krafträder	14	9	19
35	Kraftstoffe und Schmiermittel	109	76	143
36	Wartung, Pflege und Reparaturen an Kfz, Kraft- und Fahrrädern	35	22	48
37	Ersatzteile und Zubehör für Fahrräder	4	3	4
38	sonstige Dienstleistungen	14	8	21
39	Personenbeförderung, Verkehrsdienstleistungen	32	28	36
40	Post und Telekommunikation	66	60	72
41	Telefon-, Faxgeräte, Anrufbeantworter	5	4	7
42	Dienstleistungen für Post und Telekommunikation	61	56	65
43	Freizeit, Unterhaltung und Kultur	268	176	361
44	Rundfunkempfänger u. Ä.	2	2	3
45	Fernseh- und Videogeräte, TV-Antennen u. Ä.	5	4	7
46	Foto-, Filmausrüstungen und optische Geräte	3	3	4
47	Datenverarbeitungsgeräte und Software (einschl. Downloads)	10	8	13
48	Bild-, Daten- und Tonträger (einschl. Downloads)	6	5	7
49	sonstige langlebige Gebrauchsgüter und Ausrüstung für Kultur, Sport, Camping u. Ä.	18	8	29
50	Spielwaren und Hobbys	10	7	13
51	Blumen und Gärten	18	9	26
52	Haustiere	20	15	25
53	Freizeit- und Kulturdienstleistungen	76	57	95
54	Bücher	12	9	15
55	Zeitungen, Zeitschriften u. Ä.	26	17	35
56	sonstige Verbrauchsgüter	6	4	7
57	Reparaturen für Freizeit, Unterhaltung und Kultur	2	(1)	2
58	Pauschalreisen	55	29	81
59	Bildungswesen	23	19	27
60	Nachhilfeunterricht	2	(1)	3
61	Gebühren, Kinderbetreuung	21	19	24
62	Beherbergungs- und Gaststättendienstleistungen	121	83	159
63	Verpflegungsdienstleistungen	91	66	117
64	Beherbergungsdienstleistungen	29	17	41
65	Andere Waren und Dienstleistungen	94	75	113
66	Schmuck, Uhren	8	6	10
67	sonstige persönliche Gebrauchsgegenstände	6	4	7
68	Dienstleistungen für die Körperpflege	26	20	32
69	Körperpflegeartikel und -geräte	32	28	36
70	sonstige Dienstleistungen	22	16	28
71	Private Konsumausgaben	2 488	1 753	3 232

1) Auch mietfreie Haushalte.

Noch: 9. Konsumausgaben privater Haushalte nach dem Wohnverhältnis 2013

Lfd. Nr.	Gegenstand der Nachweisung	Haushalte insgesamt	Davon in	
			Mietwohnung ¹⁾	Wohneigentum
1	Erfasste Haushalte (Anzahl)	5 246	2 430	2 816
2	Hochgerechnete Haushalte (1 000)	3 772	1 897	1 875
je Haushalt und Monat in %				
3	Nahrungsmittel, Getränke, Tabakwaren u. Ä.	14,0	15,8	13,0
4	Nahrungsmittel, alkoholfreie Getränke	12,2	13,6	11,4
5	alkoholische Getränke, Tabakwaren u. Ä.	1,8	2,2	1,5
6	Bekleidung und Schuhe	4,7	4,9	4,6
7	Herrenbekleidung	1,1	1,0	1,1
8	Damenbekleidung	2,0	2,1	2,0
9	Bekleidung für Kinder (unter 14 Jahren)	0,4	0,4	0,4
10	sonstige Bekleidung und Zubehör	0,2	0,2	0,2
11	Schuhe und Schuhzubehör	0,9	1,0	0,9
12	Reparaturen, Reinigung, Ausleihe	0,1	0,1	0,1
13	Wohnen, Energie, Wohnungsinstandhaltung	35,5	34,3	36,1
14	Wohnungsmieten u. Ä.	28,0	27,4	28,3
15	Energie	6,6	6,5	6,7
16	Wohnungsinstandhaltung	0,9	0,4	1,1
17	Innenausstattung, Haushaltgeräte und -gegenstände	5,0	4,5	5,3
18	Möbel und Einrichtungsgegenstände	1,6	1,4	1,7
19	Teppiche und elastische Bodenbeläge	0,2	0,1	0,3
20	Kühl- und Gefriermöbel	0,2	(0,2)	(0,2)
21	sonstige größere Haushaltgeräte	0,4	0,4	0,4
22	kleine elektrische Haushaltgeräte	0,2	0,3	0,2
23	Heimtextilien	0,4	0,5	0,4
24	sonstige Gebrauchsgüter für die Haushaltsführung	1,1	0,9	1,2
25	Verbrauchsgüter für die Haushaltsführung	0,4	0,5	0,4
26	Dienstleistungen für die Haushaltsführung	0,4	0,3	0,5
27	Gesundheitspflege	4,4	3,7	4,8
28	Gebrauchsgüter für die Gesundheitspflege	0,9	0,9	0,9
29	Verbrauchsgüter für die Gesundheitspflege	1,3	1,2	1,4
30	Dienstleistungen für die Gesundheitspflege	2,2	1,6	2,5
31	Verkehr	13,5	13,3	13,7
32	Kraftfahrzeuge	4,8	4,7	4,9
33	Kraft- und Fahrräder	0,3	(0,2)	0,4
34	Ersatzteile und Zubehör für Kraftfahrzeuge und Krafträder	0,6	0,5	0,6
35	Kraftstoffe und Schmiermittel	4,4	4,3	4,4
36	Wartung, Pflege und Reparaturen an Kfz, Kraft- und Fahrrädern	1,4	1,3	1,5
37	Ersatzteile und Zubehör für Fahrräder	0,1	0,2	0,1
38	sonstige Dienstleistungen	0,6	0,5	0,6
39	Personenbeförderung, Verkehrsdienstleistungen	1,3	1,6	1,1
40	Post und Telekommunikation	2,7	3,4	2,2
41	Telefon-, Faxgeräte, Anrufbeantworter	0,2	0,2	0,2
42	Dienstleistungen für Post und Telekommunikation	2,4	3,2	2,0
43	Freizeit, Unterhaltung und Kultur	10,8	10,0	11,2
44	Rundfunkempfänger u. Ä.	0,1	0,1	0,1
45	Fernseh- und Videogeräte, TV-Antennen u. Ä.	0,2	0,2	0,2
46	Foto-, Filmausrüstungen und optische Geräte	0,1	0,2	0,1
47	Datenverarbeitungsgeräte und Software (einschl. Downloads)	0,4	0,4	0,4
48	Bild-, Daten- und Tonträger (einschl. Downloads)	0,2	0,3	0,2
49	sonstige langlebige Gebrauchsgüter und Ausrüstung für Kultur, Sport, Camping u. Ä.	0,7	0,4	0,9
50	Spielwaren und Hobbys	0,4	0,4	0,4
51	Blumen und Gärten	0,7	0,5	0,8
52	Haustiere	0,8	0,8	0,8
53	Freizeit- und Kulturdienstleistungen	3,1	3,3	3,0
54	Bücher	0,5	0,5	0,4
55	Zeitungen, Zeitschriften u. Ä.	1,0	1,0	1,1
56	sonstige Verbrauchsgüter	0,2	0,2	0,2
57	Reparaturen für Freizeit, Unterhaltung und Kultur	0,1	(0,0)	0,1
58	Pauschalreisen	2,2	1,6	2,5
59	Bildungswesen	0,9	1,1	0,8
60	Nachhilfeunterricht	0,1	(0,0)	0,1
61	Gebühren, Kinderbetreuung	0,9	1,1	0,7
62	Beherbergungs- und Gaststättdienstleistungen	4,8	4,7	4,9
63	Verpflegungsdienstleistungen	3,7	3,8	3,6
64	Beherbergungsdienstleistungen	1,2	1,0	1,3
65	Andere Waren und Dienstleistungen	3,8	4,3	3,5
66	Schmuck, Uhren	0,3	0,4	0,3
67	sonstige persönliche Gebrauchsgegenstände	0,2	0,2	0,2
68	Dienstleistungen für die Körperpflege	1,0	1,1	1,0
69	Körperpflegeartikel und -geräte	1,3	1,6	1,1
70	sonstige Dienstleistungen	0,9	0,9	0,9
71	Private Konsumausgaben	100	100	100

1) Auch mietfreie Haushalte.

